



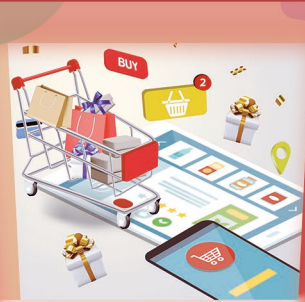
顺客隆

Simple kind life

中國顺客隆控股有限公司

CHINA SHUN KE LONG HOLDINGS LIMITED

(於開曼群島註冊成立的有限公司)
股份代號：974



中期報告 2021





目錄

公司資料	2
簡明綜合損益及其他全面收益表	3
簡明綜合財務狀況表	4
簡明綜合權益變動表	6
簡明綜合現金流量表	7
簡明綜合中期財務報表附註	8
管理層討論及分析	26
其他資料	34

公司資料

董事

執行董事

杜小平先生(主席)
韓璋先生(行政總裁)

非執行董事

王福林先生

獨立非執行董事

鄭學啟先生
王一林先生
鄒平學先生

審核委員會

鄭學啟先生(主席)
王一林先生
鄒平學先生

薪酬委員會

王一林先生(主席)
杜小平先生
鄒平學先生

提名委員會

杜小平先生(主席)
王一林先生
鄒平學先生

授權代表

韓璋先生
邱明昊先生

公司秘書

邱明昊先生

公司網站

www.skl.com.cn

股份代號

974

中國主要營業地點

中國
廣東省
佛山市順德區樂從鎮
河濱北路60號
華樂大廈三樓
郵編：528315

香港營業地點

香港
太古坊華蘭路18號
港島東中心44樓4404-10室

開曼群島註冊辦事處

Vistra (Cayman) Limited
P.O. Box 31119
Grand Pavilion
Hibiscus Way
802 West Bay Road
Grand Cayman
KY1-1205
Cayman Islands

主要往來銀行

中國農業銀行股份有限公司順德樂從支行
廣東順德農村商業銀行股份有限公司樂從支行
中國建設銀行股份有限公司順德華濱支行
中國光大銀行香港分行

核數師

信永中和(香港)會計師事務所有限公司
香港銅鑼灣
希慎道33號利園一期43樓

香港股份過戶登記分處

卓佳證券登記有限公司
香港皇后大道東183號
合和中心54樓

簡明綜合損益及其他全面收益表

	附註	截至六月三十日止六個月	
		二零二一年 人民幣千元 (未經審核)	二零二零年 人民幣千元 (未經審核)
收益	4	408,721	469,349
已售存貨成本		<u>(350,940)</u>	<u>(403,744)</u>
毛利		57,781	65,605
其他經營收入	4	18,563	16,679
銷售及分銷成本		(68,173)	(64,789)
行政開支		(13,286)	(14,372)
就貿易應收款項確認的減值虧損		(954)	-
經營(虧損)溢利	5	(6,069)	3,123
融資成本	6	<u>(5,877)</u>	<u>(4,928)</u>
除稅前虧損		(11,946)	(1,805)
所得稅開支	7	-	(573)
本期間虧損		(11,946)	(2,378)
其他全面收入，其後不會重新分類至損益的項目：			
財務報表從功能貨幣換算成呈報貨幣所產生的匯兌差額		272	75
本期間虧損及全面開支總額		<u>(11,674)</u>	<u>(2,303)</u>
以下各項應佔本期間虧損：			
— 本公司擁有人		(11,861)	(2,488)
— 非控股權益		(85)	110
		<u>(11,946)</u>	<u>(2,378)</u>
以下各項應佔本期間全面開支總額：			
— 本公司擁有人		(11,589)	(2,413)
— 非控股權益		(85)	110
		<u>(11,674)</u>	<u>(2,303)</u>
每股虧損—基本及攤薄(人民幣)	9	<u>(0.04)</u>	<u>(0.01)</u>

簡明綜合財務狀況表

	附註	於二零二一年 六月三十日 人民幣千元 (未經審核)	於二零二零年 十二月三十一日 人民幣千元 (經審核)
資產及負債			
非流動資產			
物業、廠房及設備	10	38,810	39,946
使用權資產	11	121,068	124,500
投資物業	10	9,515	9,678
已付按金		8,996	12,320
商譽	10	—	—
		<u>178,389</u>	<u>186,444</u>
流動資產			
存貨		112,733	143,926
貿易應收款項及應收票據	12	50,208	35,440
已付按金、預付款項及其他應收款項		108,439	86,808
應收關聯公司款項	14	437	194
透過損益按公平值列賬的金融資產		—	43,500
現金及現金等價物		134,965	103,970
		<u>406,782</u>	<u>413,838</u>
流動負債			
貿易應付款項	13	104,068	102,800
已收按金、預收款項、應計費用及其他應付款項		25,063	27,405
租賃負債	11	35,053	31,535
合約負債		14,251	14,016
銀行借款	15	108,000	108,000
應付稅項		—	247
		<u>286,435</u>	<u>284,003</u>
流動負債總額		<u>286,435</u>	<u>284,003</u>
流動資產淨值		<u>120,347</u>	<u>129,835</u>
資產總值減流動負債		<u>298,736</u>	<u>316,279</u>

簡明綜合財務狀況表

		於二零二一年 六月三十日 人民幣千元 (未經審核)	於二零二零年 十二月三十一日 人民幣千元 (經審核)
非流動負債			
租賃負債	11	<u>70,941</u>	<u>76,810</u>
資產淨值		<u>227,795</u>	<u>239,469</u>
資本及儲備			
股本	16	<u>2,387</u>	<u>2,387</u>
儲備		<u>224,184</u>	<u>235,773</u>
本公司擁有人應佔權益		<u>226,571</u>	<u>238,160</u>
非控股權益		<u>1,224</u>	<u>1,309</u>
權益總額		<u>227,795</u>	<u>239,469</u>

簡明綜合權益變動表

	本公司擁有人應佔權益											非控股權益	總計
	股本	股份溢價	特別儲備	合併儲備	資本儲備	法定儲備	出資儲備	換算儲備	保留盈利	總計	總計		
	人民幣千元	人民幣千元	人民幣千元 (附註a)	人民幣千元 (附註b)	人民幣千元 (附註c)	人民幣千元 (附註d)	人民幣千元 (附註e)	人民幣千元	人民幣千元	人民幣千元	人民幣千元		
於二零二一年一月一日(經審核)	2,387	169,904	84	(6,200)	200	15,756	873	4,902	50,254	238,160	1,309	239,469	
本期間虧損	-	-	-	-	-	-	-	-	(11,861)	(11,861)	(85)	(11,946)	
本期間其他全面收入	-	-	-	-	-	-	-	-	-	-	-	-	
財務報表從功能貨幣換算成呈報貨幣產生的匯兌差額	-	-	-	-	-	-	-	272	-	272	-	272	
本期間全面收入(開支)總額	-	-	-	-	-	-	-	272	(11,861)	(11,589)	(85)	(11,674)	
於二零二一年六月三十日(未經審核)	<u>2,387</u>	<u>169,904</u>	<u>84</u>	<u>(6,200)</u>	<u>200</u>	<u>15,756</u>	<u>873</u>	<u>5,174</u>	<u>38,393</u>	<u>226,571</u>	<u>1,224</u>	<u>227,795</u>	
於二零二零年一月一日(經審核)	2,387	169,904	84	(6,200)	200	15,477	873	6,563	67,034	256,322	1,275	257,597	
本期間(虧損)/溢利	-	-	-	-	-	-	-	-	(2,488)	(2,488)	110	(2,378)	
本期間其他全面收入	-	-	-	-	-	-	-	-	-	-	-	-	
換算財務報表功能貨幣為呈列貨幣產生的匯兌差額	-	-	-	-	-	-	-	75	-	75	-	75	
本期間全面收入(開支)總額	-	-	-	-	-	-	-	75	(2,488)	(2,413)	110	(2,303)	
於二零二零年六月三十日(未經審核)	<u>2,387</u>	<u>169,904</u>	<u>84</u>	<u>(6,200)</u>	<u>200</u>	<u>15,477</u>	<u>873</u>	<u>6,638</u>	<u>64,546</u>	<u>253,909</u>	<u>1,385</u>	<u>255,294</u>	

附註：

- 特別儲備指已自本集團剝離的附屬公司(作為重組的一部分)的投資成本與出售該附屬公司的所得款項。
- 本集團的合併儲備因重組而產生。於二零二一年及二零二零年六月三十日，合併儲備結餘包括向控股股東收購附屬公司(作為重組的一部分)後視作分派。
- 資本儲備指過往股東對本集團附屬公司的出資。
- 根據中華人民共和國(「中國」)公司法，本公司在中國註冊的附屬公司須將年度法定除稅後純利(抵銷任何過往年度虧損後)的10%撥作法定儲備金。法定儲備金結餘達到各實體註冊資本的50%後，可自行選擇是否繼續撥充。法定儲備金可用於抵銷過往年度虧損或增加註冊資本。然而，作有關用途後的法定儲備金結餘必須最低維持在註冊資本的50%。
- 本集團的出資儲備指根據集團重組收購附屬公司資產淨值後的出資。

簡明綜合現金流量表

	截至六月三十日止六個月	
	二零二一年 人民幣千元 (未經審核)	二零二零年 人民幣千元 (未經審核)
經營活動所得現金流		
經營活動所得(所用)現金淨額	<u>10,171</u>	<u>(20,022)</u>
投資活動		
出售透過損益按公平值列賬(「透過損益按公平值列賬」)的 金融資產的所得款項	43,789	60,458
已收利息	1,461	747
出售物業、廠房及設備所得款項	257	9
提取銀行存款	—	25,243
購買物業、廠房及設備	(4,305)	(1,426)
購買透過損益按公平值列賬的金融資產	<u>—</u>	<u>(63,500)</u>
投資活動所得現金淨額	<u>41,202</u>	<u>21,531</u>
融資活動		
已償還銀行借款	(108,000)	—
償還租賃負債資本部分	(18,557)	(13,756)
租賃負債及銀行借款已付利息	(5,877)	(4,928)
新籌集銀行借款	108,000	—
政府補助	<u>3,786</u>	<u>2,436</u>
融資活動所用現金淨額	<u>(20,648)</u>	<u>(16,248)</u>
現金及現金等價物增加(減少)淨額	30,725	(14,739)
於一月一日的現金及現金等價物	103,970	122,635
外匯匯率變動的影響	<u>270</u>	<u>75</u>
於六月三十日的現金及現金等價物	<u><u>134,965</u></u>	<u><u>107,971</u></u>

1. 一般資料及編製基準

中國順客隆控股有限公司(「本公司」)於二零一三年三月十八日根據開曼群島公司法第22章(一九六一年第3號法例，經綜合及修訂)在開曼群島註冊成立為一家獲豁免有限公司。本公司的註冊辦事處位於P.O. Box 31119, Grand Pavilion, Hibiscus Way, 802 West Bay Road, Grand Cayman KY1-1205, the Cayman Islands及其中國的主要營業地點位於中國廣東省佛山市順德區樂從鎮河濱北路60號華樂大廈三樓。

本公司已於二零一五年五月二十六日根據公司條例第16部向香港公司註冊處處長登記為一家非香港公司。本公司的普通股(「股份」)於二零一五年九月十日在香港聯合交易所有限公司(「聯交所」)主板上市。

本公司及其附屬公司(以下統稱「本集團」)主要在中國及澳門從事零售店經營與管理及商品批發。

供銷大集國際控股有限公司(乃於開曼群島註冊成立的公司，並為供銷大集集團股份有限公司(「供銷大集集團」，一家於中國註冊成立的公司)的間接全資附屬公司)持有合共204,558,317股普通股(相當於本公司全部已發行股本的70.42%)。本公司董事認為，本公司的控股公司為供銷大集集團(其股份於深圳證券交易所上市)。

本集團各實體財務報表內所載項目乃以實體經營所處主要經濟環境的貨幣(「功能貨幣」)計量。簡明綜合財務報表乃以人民幣(「人民幣」)呈列，此乃本集團旗下主要經濟環境為中國之主要附屬公司的功能貨幣。除於中國及澳門成立之附屬公司的功能貨幣分別為人民幣及澳門元外，本公司及其他附屬公司的功能貨幣為港元(「港元」)。除另有指明者外，所有金額均約整至最接近的千位(「人民幣千元」)。

本集團截至二零二一年六月三十日止六個月的簡明綜合財務報表乃根據國際會計準則理事會(「國際會計準則理事會」)頒佈的國際會計準則(「國際會計準則」)第34號「中期財務報告」及香港聯合交易所有限公司證券上市規則(「上市規則」)附錄16的適用披露規定編製。



簡明綜合中期財務報表附註

2. 主要會計政策

除若干金融工具按各報告期末之公平值計量外，簡明綜合財務報表乃按歷史成本基準編製。

除下文所述外，簡明綜合財務報表所用的會計政策與編製本集團截至二零二零年十二月三十一日止年度的年度綜合財務報表所依循者一致。

於本中期期間，本集團首次應用下列國際財務報告準則（「國際財務報告準則」）修訂本，其包括國際會計準則理事會及國際會計準則理事會的國際財務報告準則詮釋委員會發出的國際財務報告準則、國際會計準則、修訂本及詮釋。

國際財務報告準則第9號、國際會計準則第39號、利率基準改革－第二階段
國際財務報告準則第7號、國際財務報告準則第4號及
國際財務報告準則第16號（修訂本）

於本中期期間應用國際財務報告準則修訂本並無對本集團於本期間及過往期間的財務表現及狀況及／或該等簡明綜合財務報表所載的披露資料構成重大影響。

3. 經營分部資料

本集團根據作出策略性決定的主要經營決策人（「主要經營決策人」），即本公司行政總裁所審閱的報告釐定其經營分部。本集團有兩個可報告分部。該等分部按提供不同服務且需要不同業務策略的各項業務分開管理。本集團可報告分部各自的業務概述如下：

- 零售店經營（銷售新鮮食品、副食品及家庭用品）；及
- 批發分銷（銷售快速消費品及副食品）



3. 經營分部資料－續

管理層根據分部業績(扣除各經營分部直接應佔的收益、已售存貨成本、其他經營收入、銷售及分銷成本、行政開支及融資成本，且並無分配若干其他經營收入及中央行政成本)評估經營分部表現。此乃向主要經營決策人匯報作資源分配及評估表現用途的計量方式。

分部收益及業績

截至二零二一年六月三十日止六個月(未經審核)：

	零售店經營 人民幣千元	批發分銷 人民幣千元	分部間抵銷 人民幣千元	總計 人民幣千元
收益				
來自外部客戶	335,552	73,169	–	408,721
來自分部間	27,571	8,760	(36,331)	–
可報告分部收益	363,123	81,929	(36,331)	408,721
可報告分部虧損	(9,322)	(998)	–	(10,320)
其他企業收入				11
其他企業開支				(1,637)
除稅前虧損				(11,946)



簡明綜合中期財務報表附註

3. 經營分部資料－續

截至二零二零年六月三十日止六個月(未經審核)：

	零售店經營 人民幣千元	批發分銷 人民幣千元	分部間抵銷 人民幣千元	總計 人民幣千元
收益				
來自外部客戶	366,136	103,213	-	469,349
來自分部間	<u>22,641</u>	<u>11,844</u>	<u>(34,485)</u>	<u>-</u>
可報告分部收益	<u>388,777</u>	<u>115,057</u>	<u>(34,485)</u>	<u>469,349</u>
可報告分部溢利(虧損)	<u>604</u>	<u>(508)</u>	<u>-</u>	<u>96</u>
其他企業收入				239
其他企業開支				<u>(2,140)</u>
除稅前虧損				<u><u>(1,805)</u></u>

分部間銷售乃按現行市價列值。



3. 經營分部資料－續

地區資料

本集團來自外部客戶的收益及其非流動資產全部劃分為以下地區：

	來自外部客戶的收益		非流動資產	
	截至六月三十日止六個月		於二零二一年 六月三十日	於二零二零年 十二月三十一日
	二零二一年 人民幣千元 (未經審核)	二零二零年 人民幣千元 (未經審核)	人民幣千元 (未經審核)	人民幣千元 (經審核)
中國(常駐地點)	398,934	457,413	169,367	174,122
澳門	9,787	11,936	-	-
香港	-	-	26	2
	408,721	469,349	169,393	174,124

已付按金不計入根據地區資料劃分的非流動資產。

中國乃本集團的常駐國家。常駐國家乃本集團視為其發源地的國家，主要業務及管理中心均位於該國家。

客戶的地理位置乃根據商品銷售及提供服務的地點劃分。非流動資產的地理位置則根據資產實際所在地而劃分。

本集團來自外部客戶的收益來自中國及澳門。截至二零二一年及二零二零年六月三十日止六個月，本集團並無單一客戶貢獻本集團收益10%或以上。



簡明綜合中期財務報表附註

4. 收益及其他經營收入

(a) 收益

收益指銷售貨品產生的收益(扣除折讓及銷售相關稅項,倘適用)、租金收入及已提供服務的價值。期內本集團之收益分析如下:

	截至六月三十日止六個月	
	二零二一年 人民幣千元 (未經審核)	二零二零年 人民幣千元 (未經審核)
屬於國際財務報告準則第15號範圍內來自客戶合約收益		
— 銷售貨品		
零售店經營項下之一般零售銷售	317,959	354,839
零售店經營項下之大宗銷售	6,801	2,658
批發分銷項下之綜合批發	73,169	103,213
— 提供服務		
零售店經營項下之特許銷售所得佣金	768	—
	<u>398,697</u>	<u>460,710</u>
其他來源的收益		
零售店經營項下之分租若干零售區域的租金收入		
— 固定租賃付款	10,024	8,639
	<u>10,024</u>	<u>8,639</u>
	<u>408,721</u>	<u>469,349</u>

按確認時間分拆來自客戶合約收益

	截至六月三十日止六個月	
	二零二一年 人民幣千元 (未經審核)	二零二零年 人民幣千元 (未經審核)
收益確認時間		
於某一時間點	<u>398,697</u>	<u>460,710</u>



4. 收益及其他經營收入－續

(b) 其他經營收入

本集團其他經營收入的分析如下：

	截至六月三十日止六個月	
	二零二一年 人民幣千元 (未經審核)	二零二零年 人民幣千元 (未經審核)
租賃終止收益	265	—
政府補助	3,786	2,436
銀行存款利息收入	672	747
透過損益按公平值列賬的金融資產利息收入	289	458
來自供應商的推廣收入	8,337	10,474
來自投資物業的租金收入淨額	1,293	1,610
其他	3,921	954
	18,563	16,679

5. 經營(虧損)溢利

本集團的經營(虧損)溢利乃經扣除(計入)以下各項後得出：

	截至六月三十日止六個月	
	二零二一年 人民幣千元 (未經審核)	二零二零年 人民幣千元 (未經審核)
物業、廠房及設備折舊	5,276	5,789
投資物業折舊	163	345
使用權資產折舊	19,903	12,904
僱員福利開支(包括董事酬金)：		
— 工資及薪金	29,688	33,994
— 退休金計劃供款	4,543	1,454
— 其他福利	775	244
	35,006	35,692
出售物業、廠房及設備之虧損	—	80

6. 融資成本

以下各項的利息：

銀行借款
租賃負債

截至六月三十日止六個月

二零二一年 人民幣千元 (未經審核)	二零二零年 人民幣千元 (未經審核)
2,853	2,960
3,024	1,968
<u>5,877</u>	<u>4,928</u>

7. 所得稅開支

即期－中國
期內稅費

截至六月三十日止六個月

二零二一年 人民幣千元 (未經審核)	二零二零年 人民幣千元 (未經審核)
-	573

本集團於截至二零二一年及二零二零年六月三十日止六個月毋須繳納任何開曼群島及英屬維爾京群島司法權區的所得稅。

由於本集團於截至二零二一年及二零二零年六月三十日止六個月並無從香港產生估計應課稅溢利，故並無就香港利得稅作出撥備。

本集團的中國附屬公司於截至二零二一年及二零二零年六月三十日止六個月須按25%的稅率就估計應課稅溢利繳納企業所得稅。

於二零一九年一月一日至二零二一年十二月三十一日，根據相關中國企業所得稅法，就全年應課稅收入低於人民幣3百萬元的小型企業及全年應課稅收入人民幣1.0百萬元或以下的微利企業的合資格中國企業按實際稅率5%繳稅。倘其全年應課稅收入超過人民幣1百萬元但未超過人民幣3百萬元，則人民幣1百萬元部分按實際稅率5%繳稅，而超出部分按實際稅率10%繳稅。截至二零二一年及二零二零年六月三十日止六個月，本集團若干附屬公司符合資格。

中國企業所得稅法允許企業申請「高新技術企業」(「高新技術企業」)證書，而獲得該資格的企業可享有15%的優惠所得稅稅率。本集團的中國附屬公司廣東省顧客隆商業連鎖有限公司已於二零一七年被認證為高新技術企業，其於截至二零二一年及二零二零年六月三十日止六個月的企業所得稅稅率為15%。

本集團的澳門附屬公司於截至二零二一年及二零二零年六月三十日止六個月須按12%的稅率就估計應課稅溢利繳納附加稅。截至二零二一年及二零二零年六月三十日止六個月，並無繳納澳門所得補充稅，原因是概無產生應課稅溢利。



8. 股息

於截至二零二一年六月三十日止六個月並無派付或建議派付股息(截至二零二零年六月三十日止六個月：零)，自報告期末以來亦無建議派付任何股息(二零二零年：無)。

9. 每股虧損

計算本公司擁有人應佔每股基本及攤薄虧損乃基於下列數據：

	截至六月三十日止六個月	
	二零二一年 人民幣千元 (未經審核)	二零二零年 人民幣千元 (未經審核)
虧損		
計算每股基本及攤薄虧損時所用之本公司擁有人應佔期內虧損	<u>(11,861)</u>	<u>(2,488)</u>

	截至六月三十日止六個月	
	二零二一年 股	二零二零年 股
股份數目		
計算每股基本虧損所用之普通股加權平均數	<u>290,457,000</u>	<u>290,457,000</u>

由於兩個期間或兩個報告期末均無尚未行使潛在攤薄普通股，故每股攤薄虧損與每股基本虧損相同。



簡明綜合中期財務報表附註

10. 資本開支

	物業、 廠房及設備 人民幣千元	投資物業 人民幣千元	商譽 人民幣千元
於二零二一年一月一日的期初賬面值(經審核)	39,946	9,678	-
添置	4,305	-	-
出售	(157)	-	-
折舊／攤銷(附註5)	(5,276)	(163)	-
匯兌調整	(8)	-	-
	<u>38,810</u>	<u>9,515</u>	<u>-</u>
於二零二一年六月三十日的賬面值(未經審核)			
於二零二零年一月一日的期初賬面值(經審核)	44,506	10,005	-
添置	1,426	-	-
出售	(89)	-	-
折舊／攤銷(附註5)	(5,789)	(345)	-
匯兌調整	11	-	-
	<u>40,065</u>	<u>9,660</u>	<u>-</u>
於二零二零年六月三十日的賬面值(未經審核)			

於截至二零二一年六月三十日止六個月，本集團已處置賬面淨值約為人民幣157,000元的資產，導致處置淨收益約人民幣100,000元(二零二零年六月三十日：虧損人民幣80,000元)。

於二零二一年六月三十日及二零二零年十二月三十一日，已就本集團獲授的銀行融資將賬面值分別為人民幣11,208,000元及人民幣11,388,000元的若干樓宇抵押予銀行(附註15)。

於二零二一年六月三十日及二零二零年十二月三十一日，已就本集團獲授的銀行融資將賬面值分別為人民幣9,271,000元及人民幣9,424,000元的若干投資物業抵押予銀行(附註15)。

11. 租賃

(i) 使用權資產

	二零二一年 六月三十日 人民幣千元 (未經審核)	二零二零年 十二月三十一日 人民幣千元 (經審核)
租賃作自用的其他物業	97,756	100,752
租賃土地的擁有權權益	23,312	23,748
	<u>121,068</u>	<u>124,500</u>

於二零二一年六月三十日，使用權資產人民幣23,312,000元(二零二零年十二月三十一日：人民幣23,748,000元)指位於中國的土地使用權。

於二零二一年六月三十日，賬面金額約為人民幣18,734,000元(二零二零年十二月三十一日：人民幣19,008,000元)的租賃土地的若干擁有權權益就本集團獲授之銀行融資抵押予銀行(附註15)。

本集團已為零售店、倉庫及辦公物業制定租賃安排。租賃期限一般為十三個月至十九年，租金不變。本集團亦就零售店、貨倉及辦公物業訂立短期租賃安排。其中一項租賃物業包括可變租賃付款條款，該條款與相關租賃零售店產生的銷售掛鈎，並附有最低租賃付款條款。截至二零二一年及二零二零年六月三十日止六個月，並無租賃的可變租賃付款相關的開支在損益確認。

截至二零二一年六月三十日止六個月的使用權資產添置數額為人民幣18,787,000元(二零二零年六月三十日止六個月：人民幣4,868,000元)，原因為零售店、貨倉及辦公物業新租賃及重續現有租賃。

於截至二零二一年及二零二零年六月三十日止六個月，本集團已分租部分已出租零售店。本集團已將分租分類為經營租賃。於截至二零二一年及二零二零年六月三十日止六個月，本集團自分租使用權資產人民幣10,024,000元(二零二零年六月三十日止六個月：人民幣8,639,000元)中確認租金收入。

簡明綜合中期財務報表附註

11. 租賃－續

(ii) 租賃負債

	二零二一年 六月三十日 人民幣千元 (未經審核)	二零二零年 十二月三十一日 人民幣千元 (經審核)
非即期	70,941	76,810
即期	35,053	31,535
	105,994	108,345
分析至應付		
一年內	35,053	31,535
超過一年但少於兩年	30,363	29,880
超過兩年但少於五年	37,618	42,051
超過五年	2,960	4,879
	105,994	108,345
減：十二個月內到期的應付款項(在流動負債項下列示)	(35,053)	(31,535)
十二個月後到期的應付款項	70,941	76,810

於截至二零二一年六月三十日止六個月期間，本集團訂立新零售店租約及續約現有租約人民幣18,787,000元(截至二零二零年六月三十日止六個月：人民幣4,868,000元)。

(iii) 於損益確認的款項

	二零二一年 六月三十日 人民幣千元 (未經審核)	二零二零年 六月三十日 人民幣千元 (未經審核)
按相關資產類別劃分的使用權資產折舊：		
持作自用的其他租賃物業	19,467	12,576
租賃土地的擁有權權益	436	328
	19,903	12,904
租賃到期收益	265	—
租賃負債利息開支	3,024	1,968
與短期租賃相關的開支	3,633	8,499



11. 租賃－續

(iv) 其他

於截至二零二一年六月三十日止六個月，租賃現金流出總額為人民幣25,214,000元(截至二零二零年六月三十日止六個月：人民幣24,223,000元)。

12. 貿易應收款項及應收票據

	二零二一年 六月三十日 人民幣千元 (未經審核)	二零二零年 十二月三十一日 人民幣千元 (經審核)
貿易應收款項	51,617	36,620
減：貿易應收款項減值撥備	(2,455)	(1,501)
	<u>49,162</u>	<u>35,119</u>
應收票據	1,046	321
	<u>50,208</u>	<u>35,440</u>

除向企業客戶作出的貨品批發、商品大宗銷售及應收租戶的租金收入外，本集團所有銷售均以現金進行。授予此等客戶或租戶的平均信用期一般為自發票日期起計0至180天。於各報告期末按發票日期計的貿易應收款項(扣除貿易應收款項減值撥備)的賬齡分析如下：

	二零二一年 六月三十日 人民幣千元 (未經審核)	二零二零年 十二月三十一日 人民幣千元 (經審核)
30天內	18,758	18,894
31至60天	17,643	5,649
61至180天	10,146	7,053
181至365天	1,502	2,849
超過1年	1,113	674
	<u>49,162</u>	<u>35,119</u>



簡明綜合中期財務報表附註

13. 貿易應付款項

本集團一般自其供應商獲得0至360天的信用期。

於各報告期末按發票日期計的貿易應付款項的賬齡分析如下：

	二零二一年 六月三十日 人民幣千元 (未經審核)	二零二零年 十二月三十一日 人民幣千元 (經審核)
現時至30天	31,917	35,455
31至60天	18,383	19,425
61至180天	30,951	32,631
181至365天	9,884	7,182
超過1年	12,933	8,107
	<u>104,068</u>	<u>102,800</u>

14. 應收關聯公司款項

於二零二一年六月三十日及二零二零年十二月三十一日，應收關聯公司款項為貿易相關、無抵押、免息及須根據發票日期於三個月內償還。根據發票日期，於各報告期末的所有款項均為於30天內。賬面值與其公平值相若。

15. 銀行借款

	二零二一年 六月三十日 人民幣千元 (未經審核)	二零二零年 十二月三十一日 人民幣千元 (經審核)
有抵押銀行借款	<u>108,000</u>	<u>108,000</u>
應償還賬面值： [*]		
一年內	<u>108,000</u>	<u>108,000</u>

^{*} 到期金額乃按貸款協議所載計劃還款日期計算。



15. 銀行借款－續

於二零二一年六月三十日及二零二零年十二月三十一日，銀行借款均以人民幣計值，按固定年利率5.23%(二零二零年：5.23%)計息。

本集團的計息銀行借款由以下各項作抵押：

- (i) 於二零二一年六月三十日及二零二零年十二月三十一日，本集團抵押賬面值分別為人民幣11,208,000元及人民幣11,388,000元的若干樓宇(附註10)；
- (ii) 於二零二一年六月三十日及二零二零年十二月三十一日，本集團抵押賬面值分別為人民幣18,734,000元及人民幣19,008,000元的若干使用權資產(附註11)；
- (iii) 於二零二一年六月三十日及二零二零年十二月三十一日，本集團抵押賬面值分別為人民幣9,271,000元及人民幣9,424,000元的若干投資物業(附註10)。

16. 股本

	二零二一年 六月三十日 人民幣千元 (未經審核)	二零二零年 十二月三十一日 人民幣千元 (經審核)
法定：		
2,000,000,000股每股面值0.01港元的普通股股份	<u>15,826</u>	<u>15,826</u>
已發行及繳足：		
290,457,000股每股面值0.01港元的普通股股份	<u>2,387</u>	<u>2,387</u>

17. 經營租賃安排

本集團作為出租人

本集團分租其零售店內部的若干區域及出租其投資物業。租期介乎1至10年。租約概不包括或然租金。

本集團將於未來期間應收的於報告日期已存在的不可撤銷經營租賃項下之未貼現租賃付款如下：

	二零二一年 六月三十日 人民幣千元 (未經審核)	二零二零年 十二月三十一日 人民幣千元 (經審核)
一年內	<u>19,029</u>	<u>17,231</u>



簡明綜合中期財務報表附註

18. 主要非現金交易

於截至二零二一年六月三十日止六個月期間，本集團就零售店租賃安排的使用權資產及租賃負債分別產生非現金增加人民幣18,787,000元和人民幣18,787,000元(截至二零二零年六月三十日止六個月：分別為人民幣4,868,000元和人民幣4,868,000元)。

於截至二零二一年六月三十日止六個月期間，本集團就提前終止租賃的使用權資產及租賃負債分別產生非現金減少人民幣2,316,000元(截至二零二零年六月三十日止六個月：無)及人民幣2,581,000元(截至二零二零年六月三十日止六個月：無)。

19. 公平值

透過損益按公平值列賬的金融資產乃於報告期末按公平值計量。下表提供有關如何釐定透過損益按公平值列賬的金融資產之公平值(特別是所使用的估值方法及輸入值)的資料。

金融工具	公平值等級	公平值		估值方法及 主要輸入值	重大不可觀察 輸入值	範圍	主要輸入值及重大 不可觀察輸入值與 公平值之間的關係
		二零二一年 六月 三十日 人民幣千元 (未經審核)	二零二零年 十二月 三十一日 人民幣千元 (經審核)				
理財產品	第二級	-	43,500	相關銀行所報現值	不適用	不適用	不適用

本期內，公平值架構層級之間並無轉撥。

本公司董事認為，由於其他流動金融資產及金融負債將即時或於短期內到期，故使用實際利率法按攤銷成本於綜合財務報表入賬之其他流動金融資產及負債之賬面值與其公平值相若。

20. 關聯方交易

- (i) 除該等簡明綜合財務報表其他部分詳述的交易外，本集團於有關期間與關聯方訂有以下重大交易：

關聯方關係	交易性質	截至六月三十日止六個月	
		二零二一年 人民幣千元 (未經審核)	二零二零年 人民幣千元 (未經審核)
關聯公司(附註a)	銷售貨品(附註a)	1,261	-
	已支付租金開支(附註b)	276	482

附註：

- (a) 銷售交易的代價乃基於(i)過往交易價格及數額；(ii)當時的市價；及(iii)向大量購買的客戶提供的折扣率計算。向關聯方銷售的信貸期為90天內。
- (b) 於截至二零一九年十二月三十一日止年度，本公司就來自本集團控股公司的一間同系附屬公司的其他辦公物業訂立一份為期一年的租約。本公司根據租約應付的租金金額為每月88,000港元(相當於人民幣76,446元(二零一九年：人民幣77,968元))。截至二零二零年六月三十日止六個月，本集團向本集團控股公司的一間同系附屬公司支付租賃付款人民幣482,000元(二零二一年：無)，該租賃作為短期租賃入賬。

於截至二零二零年十二月三十一日止年度，本公司就來自本集團控股公司的一間同系附屬公司的其他辦公物業訂立一份為期一年的租約。本公司根據租約應付的租金金額為每月55,000港元(相當於人民幣47,779元)。截至二零二一年六月三十日止六個月，本集團向本集團控股公司的一間同系附屬公司支付租賃付款人民幣276,000元(二零二零年：無)，該租賃作為短期租賃入賬。

20. 關聯方交易－續

(ii) 本集團主要管理人員的薪酬(包括董事薪酬)列示如下：

	截至六月三十日止六個月	
	二零二一年 人民幣千元 (未經審核)	二零二零年 人民幣千元 (未經審核)
薪金、津貼及實物利益	1,049	3,962
退休金計劃供款	105	46
	<u>1,154</u>	<u>4,008</u>

管理層討論及分析

業務回顧

中國順客隆控股有限公司(「本公司」，連同其附屬公司，統稱「本集團」)為一間投資控股公司，而本集團為超市連鎖店運營商，區域重點放在中華人民共和國(「中國」)廣東省。於截至二零二一年六月三十日止期間(「上半年」或「本期間」)，本集團保持零售及批發分銷渠道。本集團側重於中國郊區及農村地區，令其與市場中其他主要參與者有所不同。

零售店

於本期間，本集團開設1家零售店並關閉1家零售店。於二零二一年六月三十日，本集團總共有71家零售店，分別在中國廣東省有69家零售店及中國澳門特別行政區(「澳門」)有2家零售店。

下表載列於本期間本集團零售店的數目變動：

	截至以下日期止期間／年度	
	二零二一年 六月三十日	二零二零年 十二月三十一日
期／年初	71	70
增加	1	5
減少	(1)	(4)
期／年末	<u>71</u>	<u>71</u>

下表載列於二零二一年六月三十日按地理位置劃分本集團零售店的數目明細：

地點	於以下日期的零售店數目	
	二零二一年 六月三十日	二零二零年 十二月三十一日
佛山	53	53
肇慶	7	7
珠海	5	5
廣州	3	3
深圳	1	1
中國廣東省	<u>69</u>	<u>69</u>
澳門	<u>2</u>	<u>2</u>
總計	<u>71</u>	<u>71</u>

管理層討論及分析

綜合批發

於本期間，本集團致力保留之前已取得的所有唯一獨家分銷權。本集團在佛山、江門及肇慶保留26個品牌的唯一獨家分銷權。該等26個品牌的唯一獨家分銷權在準確覆蓋範圍方面各有不同。相較於發展綜合批發客戶群規模，本集團更加強調爭取更多子分銷商而非零售商成為本集團的客戶。

加盟經營

本集團設有一項加盟計劃，可供有興趣人士公開申請以加盟品牌零售店。向本集團加盟商銷售商品所得收益構成其批發分銷收益的一部分。

下表載列於本期間本集團加盟零售店的數目變動：

	截至以下日期止期間／年度	
	二零二一年 六月三十日	二零二零年 十二月三十一日
期／年初	633	670
減少	-	(37)
期／年末	<u>633</u>	<u>633</u>

近期發展與展望

新冠病毒病疫情(「新冠疫情」)在中國取得緩和的二零二一年，或許是零售業的一個分水嶺。在後新冠疫情時期，零售業的消費習慣和業態發展發生著明顯的改變。線上渠道已深入至各行各業，成為零售企業的標配。同時社區團購春芽萌發，實體經營者受到衝擊。上半年，實體零售業總體上客流、銷售額雙下滑，一些根基不穩的小企業被這一波浪潮沖走了，給零售企業敲響了警鐘。伴隨著整體市場愈發混亂，國家對線上監管趨嚴之後，整個行業也相應冷靜下來。

競爭如此激烈，傳統超市業必須在經營模式上有所變，積極快速的尋找突破以適應市場的變化。關鍵在於發展自身、專注業務的升級變化，往更專業、更精細方面發展。實體零售企業的優勢在於線下有接近顧客的網點。要做的就是更加突出生鮮經營以及親身體驗，讓賣場不僅是銷售商品的場所，更是打造成生活中的第三空間。在注重生鮮的同時，也要批發及零售兼營，並且積極拓展線上平台，做到線上線下相結合。

管理層討論及分析

處於上半年零售行業整體疲軟的大環境下，本集團業績也出現了波動，較去年同期，營業收入減少12.92%及虧損淨額增高402.4%。引致營業收入減少以及虧損淨額增高主要是由於(i)受互聯網購物、社區團購等新零售形式的衝擊，以及新冠疫情的緩和導致防疫物資需求減少，本集團零售店銷售收入比去年同期減少約人民幣3,058.4萬元；(ii)由於疫情期間餐飲業停業及部分區域公司減少分銷品牌以及國外新冠疫情影響大宗批發水果銷售，導致本集團批發分銷收入同比減少人民幣3,004萬元；及(iii)本集團零售店租金成本較去年同期增長約人民幣290萬元。

本集團沉著應對，上半年果斷採取了以下多項主要措施，減緩了業績下滑的局面。(i)緊跟市場動態，採用直播帶貨等新興銷售方式，持續有效的發力線上銷售，促使線上銷售額較去年同期增長約210%；(ii)成功打造「順客隆生鮮公社」樣板店及該業態盈利模式，有效提升7間「順客隆生鮮公社」業績。據此，本集團將考慮發展「順客隆生鮮公社」加盟店，使其成為「順客隆生鮮公社」業態的外延，讓加盟者都能實現創業盈利；(iii)上半年完成9家實體店的升級改造工程，該9家實體店銷售增幅超過10%；(iv)通過加強與供應商的合作，準確把握部分大宗商品以及煙酒等生活必需品的銷售方式及行情動態，有效提升毛利率約2%；(v)新開發蔬果基地12個，採取基地直接採購方式，有效降低了採購成本，約30%蔬菜單品採購成本下降5%以上；及(vi)打造了「譽邦行平價批零門市部」，開發批零平價店，實現批零合一，探索可複製的譽邦行批零平價店盈利模式，有望成為助力本集團發展的新業態。

在零售業目前複雜的經營環境下，本集團將堅持發展為珠三角地區具有影響力的龍頭零售企業，繼續深挖佛山、肇慶、珠海地區的消費潛力，同時探索省外資源，例如海南省等具有潛在優越政策的新市場。通過改革轉型和創新提升，堅持走「零售+批發+大宗貿易+線上線下融合+社群營銷」的銷售模式，以實體零售為基礎，線上線下全渠道銷售為發展方向，穩固收益。除繼續採取上述措施外，本集團還將於二零二一年下半年做好以下幾方面的工作。(i)持續關注政府補貼項目，積極穩定收入；(ii)響應中央鄉村振興戰略，結合政府的提振手段，對接扶貧省和基地的項目，通過獨家經銷方式為本集團增收及提升名氣；(iii)持續開展「順客隆生鮮公社」生鮮員實操培訓考核工作，打造生鮮人才梯隊，完成生鮮儲備店長培養，鞏固「順客隆生鮮公社」業態的發展；(iv)持續拓展線上平台的規模，陸續研發並推出本集團自有源代碼小程序，做到線上線下相結合；及(v)抓好二零二一年下半年熱銷節點及促銷活動，例如雙十一、雙十二等電商購物節，以及中秋節和79折年底大促銷等線下促銷活動。



管理層討論及分析

財務回顧

收益

於本期間，本集團的收益約為人民幣408,721,000元，較二零二零年同期減少約人民幣60,628,000元或12.92%。該收益減少主要是由於受互聯網購物、社區團購等新零售形式的衝擊，以及新冠疫情的緩和導致防疫物資需求減少。

於本期間，本集團的零售店業務所得收益約為人民幣335,552,000元，較二零二零年同期減少約人民幣30,584,000元或8.35%。該減少主要是由於受互聯網購物、社區團購等新零售形式的衝擊，以及新冠疫情的緩和導致防疫物資需求減少。

於本期間，本集團的批發分銷業務所得收益約為人民幣73,169,000元，較二零二零年同期下降約人民幣30,044,000元或29.11%。該下降主要是由於疫情期間餐飲業停業及部分區域公司減少分銷品牌。另外，國外新冠疫情亦影響大宗批發水果銷售。

毛利率

於本期間及二零二零年同期，本集團的毛利率分別為約14.1%及約14.0%，兩個期間基本相同。

其他經營收入

於本期間，本集團的其他經營收入約為人民幣18,563,000元，較二零二零年同期增加約人民幣1,884,000元或11.3%。該增加主要由於政府補助增加及加盟服務收入增加。

銷售及分銷成本

於本期間，本集團的銷售及分銷成本約為人民幣68,173,000元，較二零二零年同期增加約人民幣3,384,000元或5.22%。該增加主要是由於零售場地租賃費用增加及社保費用增加。

行政開支

於本期間，本集團的行政開支約為人民幣13,286,000元，較二零二零年同期減少約人民幣1,086,000元或7.56%。該減少主要由於人員薪酬開支減少及辦公費用減少。

管理層討論及分析

融資成本

於本期間，本集團的融資成本約為人民幣5,877,000元，較二零二零年同期增加約人民幣949,000元或19.26%。該增加主要由租賃負債財務成本增加所致。

所得稅開支

於本期間，本集團未產生任何所得稅開支，較二零二零年同期減少約人民幣573,000元或100%，該大幅減少是因為本期間各運營公司未有盈利，無需繳納企業所得稅。

虧損淨額

於本期間，本集團的擁有人應佔虧損淨額約為人民幣11,861,000元，較二零二零年同期增虧約377%。該虧損主要由於銷售額減少使得毛利額減少。

全面開支總額

於本期間，本集團的擁有人應佔全面開支總額約為人民幣11,589,000元，較二零二零年同期增虧約380%。該虧損主要由於銷售額減少使得毛利額減少。

資本開支

本集團的資本開支需求主要涉及添置物業、廠房及設備以新開零售店以及翻新現在零售店。本集團於本期間對物業、廠房及設備支出約人民幣4,305,000元。

所得款項用途

本公司股份（「股份」）於二零一五年九月十日（「上市日期」）透過發售股份（「全球發售」）在香港聯合交易所有限公司主板成功上市（「上市」）。有關全球發售的詳情，請參閱本公司於二零一五年八月二十八日刊發的招股章程（「招股章程」）。全球發售所得款項經扣除包銷費用及相關開支後的淨額約為188,600,000港元（相等於約人民幣155,000,000元），擬按招股章程「未來計劃及所得款項用途」一節所述的方式動用。

管理層討論及分析

然而，董事會不斷評估零售市場前景及中國的經濟狀況，以決定配置本集團資源的最具效益方案。如本公司於二零一六年十月二十四日刊發的公告所提述，董事會認為，倘所得款項淨額仍按招股章程所載原有方式分配，將不具成本效益，也不符合本公司及其股東的最佳利益。鑑於近期中國經濟增長速度放緩，本集團放慢開設新零售店的速度，因而釋放原本擬用於有關用途的所得款項。為更好地使用全球發售所得款項淨額，本公司決定將部分尚未動用所得款項重新分配用於改造現有零售店，以增強本集團作為廣東省主要市場參與者的競爭力；並將其用於償還銀行借款(按下述方式)以降低本集團的融資成本。

	所得款項淨額		所得款項淨額的		於二零二一年		於二零二一年	
	原分配		經修訂分配		六月三十日的用途		六月三十日的所得款項淨額餘額	
	相當於	佔所得款項	相當於	佔所得款項	相當於	佔所得款項	相當於	佔所得款項
	人民幣百萬元	淨額百分比	人民幣百萬元	淨額百分比	人民幣百萬元	淨額百分比	人民幣百萬元	淨額百分比
開設新零售店	116.9	75.4%	74.4	48.0%	41.86	27.0%	32.54	21.0%
改造現有零售店	-	0.0%	14.6	9.4%	14.6	9.4%	0	0%
償還銀行借款	-	0.0%	27.9	18.0%	27.9	18.0%	0	0%
資訊系統升級	11.2	7.2%	11.2	7.2%	11.2	7.2%	0	0%
改造及擴建兩個現有分銷中心	13.3	8.6%	13.3	8.6%	4.0	2.6%	9.3	6.0%
一般營運資金	13.6	8.8%	13.6	8.8%	13.6	8.8%	0	0%
總計	<u>155.0</u>	<u>100.0%</u>	<u>155.0</u>	<u>100.0%</u>	<u>113.16</u>	<u>73.0%</u>	<u>41.84</u>	<u>27.0%</u>

流動資金及財務資源

於二零二一年六月三十日，本集團有現金及現金等價物約人民幣134,965,000元(二零二零年十二月三十一日：約人民幣103,970,000元)，其中約人民幣124,064,000元以人民幣計值及約人民幣10,901,000元以港元或澳門元計值。

於二零二一年六月三十日，本集團有流動資產淨值約人民幣120,347,000元(於二零二零年十二月三十一日：約人民幣129,835,000元)及資產淨值約人民幣227,795,000元(二零二零年十二月三十一日：約人民幣239,469,000元)。於二零二一年六月三十日，本集團並無尚未動用銀行融資(二零二零年十二月三十一日：零)。

註：根據附錄16第41A段和第11A段，預提所得款項金額及預計使用所得款項的時間表應予以披露。

管理層討論及分析

於二零二一年六月三十日，貿易應收款項及已付按金、預付款及其他應收款項總額約為人民幣167,643,000元(二零二零年十二月三十一日：約人民幣134,568,000元)。貿易應收款項及已付按金、預付款及其他應收款項增加約人民幣33,075,000元或24.58%，主要歸因於(i)本集團授予某些新低信用風險客戶(為國有企業、銀行或政府部門)較長的信貸期；(ii)本集團預付租金以有資格獲得減租；及(iii)預購更多民生食品(如用於戰略銷售的凍肉及水果)，均令按金、預付款及其他應收款項增加。

為降低信貸風險，本集團管理層已指派負責人員釐定信貸限額、信貸審批及其他監控程序，以確保採取後續行動追回逾期債務。管理層認為貿易應收款項及其他應收款項的信貸違約風險較小，因此已確定的減值虧損並不重大。

於二零一九年十月二十一日，董事會宣佈，本公司透過其附屬公司廣東省顧客隆商業連鎖有限公司(「廣東顧客隆」)開始認購順德農商銀行最多人民幣六千萬元的理財產品，預期年化收益率為2.80%至3.00%。於二零二一年六月三十日，廣東顧客隆未持有任何該理財產品。

重大投資

本集團於本期間並無持有任何重大投資。

重大收購及出售

本集團於本期間並無進行任何附屬公司或聯營公司的重大收購或出售。

債務及資產抵押

於二零二一年六月三十日，本集團有銀行借款約人民幣108,000,000元(於二零二零年十二月三十一日：約人民幣108,000,000元)，乃以下列項目作抵押：

- (i) 本集團抵押賬面值約為人民幣11,208,000元(二零二零年十二月三十一日：約人民幣11,388,000元)的若干樓宇；
- (ii) 本集團抵押賬面值約為人民幣18,734,000元(二零二零年十二月三十一日：約人民幣19,008,000元)的若干使用權資產；及
- (iii) 本集團抵押賬面值約為人民幣9,271,000元(二零二零年十二月三十一日：約人民幣9,424,000元)的若干投資物業。

全部該等銀行借款均於一年內償還。該等貸款按固定年利率5.23%(二零二零年十二月三十一日：按固定年利率5.23%)計息。



管理層討論及分析

資產負債比率

於二零二一年六月三十日，本集團的資產負債比率(資產負債比率等於貸款總額除以權益總額計算)約為47.4%(二零二零年十二月三十一日：45.1%)。

外匯風險

本集團大部分資產、負債及現金流以人民幣計值，及本公司管理層認為，人民幣兌外幣的匯率變動不會對本集團的財務狀況及表現造成重大影響。於本期間，本集團並無從事任何對沖活動，而本集團於未來短期內無意採取任何對沖活動。本集團管理層將繼續密切注視外匯市場情況，有必要時會考慮採取對沖活動。

或然負債

於二零二一年六月三十日，本集團並無向任何第三方提供任何擔保，且並無任何重大或然負債。

僱員

於二零二一年六月三十日，本集團有合共1,270名僱員，其中1,238名駐於中國，32名駐於香港及澳門。僱員薪資保持在具競爭力水平，並密切參考相關勞動力市場及經濟狀況每年檢討。本集團亦向員工提供內部培訓，並按員工表現及本集團溢利發放花紅。於本期間，本集團並無因勞動爭議而對其運作造成任何重大影響，亦並無在招聘資深員工方面遭遇任何重大困難。本集團與其僱員保持良好關係。

其他資料

中期股息

董事會已議決不宣派本期間之任何中期股息。

購買、出售或贖回本公司上市證券

於本期間，本公司及其任何附屬公司概無購買、出售或贖回本公司任何上市證券。

董事及主要行政人員於股份、相關股份及債權證的權益及淡倉

於二零二一年六月三十日，概無董事、本公司主要行政人員或彼等各自的聯繫人於本公司或其相聯法團(定義見證券及期貨條例(「證券及期貨條例」)第XV部)的股份、相關股份及債權證中擁有須記錄於根據證券及期貨條例第352條存置的登記冊內或須根據上市規則附錄十所載上市發行人董事進行證券交易的標準守則(「標準守則」)另行知會本公司及聯交所的權益或淡倉。

主要股東於股份及相關股份的權益及淡倉

於二零二一年六月三十日，據本公司董事所知，除本公司董事或主要行政人員以外的人士於本公司股份及相關股份中擁有根據證券及期貨條例第XV部第2及第3分部的條文須向本公司披露或須記錄於根據證券及期貨條例第336條存置的登記冊內的權益或淡倉如下：

主要股東名稱	身份	股份數目(好倉)	股權概約百分比
慈航東西方文教交流基金會有限公司(附註)	受控法團權益	204,558,317	70.42%
Pan-American Aviation Holding Company(附註)	受控法團權益	204,558,317	70.42%
盛唐發展有限公司(附註)	受控法團權益	204,558,317	70.42%
海南省慈航公益基金會(附註)	受控法團權益	204,558,317	70.42%
盛唐發展(洋浦)有限公司(附註)	受控法團權益	204,558,317	70.42%
海南交管控股有限公司(附註)	受控法團權益	204,558,317	70.42%
海航集團有限公司(附註)	受控法團權益	204,558,317	70.42%
供銷大集集團股份有限公司(附註)	受控法團權益	204,558,317	70.42%
海南供銷大集控股有限公司(附註)	受控法團權益	204,558,317	70.42%
海南供銷大集供銷鏈網絡科技有限公司(附註)	受控法團權益	204,558,317	70.42%
綠色實業(香港)有限公司(附註)	受控法團權益	204,558,317	70.42%
供銷大集國際控股有限公司	實益擁有人	204,558,317	70.42%
Infini Capital Management	實益擁有人	27,600,000	9.50%
金元控股有限公司	實益擁有人	25,988,000	8.95%

附註：該等公司因各自於供銷大集國際控股有限公司擁有股權而被視為於204,558,317股股份中擁有權益。

有關本公司相關控股股東和主要股東的事宜，建議股東參閱本公司日期為二零二一年一月三十一日、二零二一年二月四日及二零二一年二月十日的公告。



其他資料

購股權計劃

本公司股東於二零一五年八月十九日批准購股權計劃，以(其中包括)激勵管理層及僱員為本集團的利益而盡量提升其表現效率。本期間完結前並無授出購股權。

董事的證券交易

本公司已採納標準守則。經向全體董事作出具體查詢後，董事已確認，彼等已於本期間遵守標準守則。

公眾持股量的充足性

根據本公司從公開途徑所得的資料及據董事所知，董事確認，本公司直至本中期報告日期一直維持上市規則所規定的公眾持股量。

董事資料變動

自本公司刊發二零二零年度報告後，董事的履歷變動載列如下：

- (i) 韓瑋先生(「韓先生」)自二零一七年七月起不再為飛航遠創投資有限公司執行董事。韓先生自二零二一年四月起獲委任為供銷大集集團股份有限公司副董事長；及
- (ii) 王福林先生自二零二一年五月起獲委任為供銷大集集團股份有限公司監事。

企業管治常規

本公司的企業管治常規乃基於上市規則附錄十四所載的企業管治守則(「企業管治守則」)所載的原則及守則條文。董事會認為，於整個期間，本公司一直遵守企業管治守則所載全部守則條文。

* 僅供識別

其他資料

審核委員會

本公司已遵照上市規則第3.21及3.22條及企業管治守則第C.3段的規定成立審核委員會並設有書面職權範圍。審核委員會的主要職責為就本集團財務報告程序、內部控制程序及風險管理系統的有效性向董事會提出獨立意見而為董事會提供協助、監督審核過程以及與外部核數師的關係、檢討相關安排，使本集團僱員關注財務報告、內部控制或本公司其他事宜中可能存在的不當行為及履行董事會指派的其他職務及職責。本集團截至二零二一年六月三十日止六個月的簡明綜合財務報表未經審核，但已經審核委員會審閱。

於本中期報告日期，鄭學啟先生、王一林先生及鄒平學先生為審核委員會成員。彼等均為獨立非執行董事。鄭學啟先生為審核委員會主席。

承董事會命
中國順客隆控股有限公司
主席兼執行董事
杜小平

香港，二零二一年八月二十六日

於本中期報告日期，執行董事為杜小平先生及韓璋先生；非執行董事為王福林先生；以及獨立非執行董事為鄭學啟先生、王一林先生及鄒平學先生。