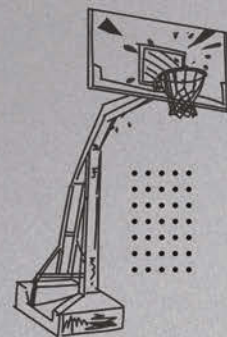






## 使命

用運動點燃激情



## 價值觀

- 「贏得夢想」
- 「消費者導向」
- 「我們文化」
- 「突破」



## 願景

成為源自中國並被世界認可的，  
具有時尚性的國際一流專業  
運動品牌



## 關於李寧集團

李寧有限公司為中國領先的體育品牌企業之一，以經營李寧品牌專業及休閒運動鞋、服裝、器材和配件產品為主。本集團總部位於北京，擁有品牌營銷、研發、設計、製造、經銷及零售能力，目前已於中國建立龐大的零售分銷網絡以及供應鏈管理體系。我們致力於成為源自中國並被世界認可的，具有時尚性的國際一流專業運動品牌企業。

除核心品牌李寧牌外，本集團亦生產、開發、推廣、分銷、銷售多個自有、特許或與本集團第三方設立的合資／聯營企業經營的其他品牌體育產品，包括紅雙喜乒乓球產品、AIGLE (艾高) 戶外運動用品、Danskin 舞蹈和瑜伽時尚健身產品及Kason (凱勝) 羽毛球產品。

## 目錄

公司資料	2
五年財務摘要	6
管理層討論與分析	7
簡明綜合中期財務資料	36
其他資料	78
投資者資料	88
詞彙	89



# 公司資料

## 董事會

### 執行董事

李寧先生（執行主席兼聯席行政總裁）  
高坂武史先生（聯席行政總裁）  
李麒麟先生

### 獨立非執行董事

顧福身先生  
王亞非女士  
陳振彬博士 · GBM, GBS, JP

### 審核委員會

顧福身先生（委員會主席）  
王亞非女士  
陳振彬博士 · GBM, GBS, JP

### 薪酬委員會

王亞非女士（委員會主席）  
李麒麟先生  
陳振彬博士 · GBM, GBS, JP

### 提名委員會

李寧先生（委員會主席）  
王亞非女士  
陳振彬博士 · GBM, GBS, JP

### 授權代表

李寧先生  
王亞非女士

### 公司秘書

戴嘉莉女士

## 註冊辦事處

Cricket Square  
Hutchins Drive  
P.O. Box 2681  
Grand Cayman KY1-1111  
Cayman Islands

## 香港主要營業地點

香港九龍觀塘道418號  
創紀之城五期東亞銀行中心33樓3301室  
電話：+852 3541 6000  
傳真：+852 3102 0927

## 營運總部

中國北京市  
北京經濟技術開發區(通州)  
興光五街8號1-8幢  
郵編：101111  
電話：+8610 8080 0808  
傳真：+8610 8080 0000

## 主要股份過戶登記處

Suntera (Cayman) Limited  
Suite 3204, Unit 2A, Block 3  
Building D, P.O. Box 1586  
Gardenia Court, Camana Bay  
Grand Cayman, KY1-1100  
Cayman Islands

## 公司資料(續)

### 香港股份過戶登記分處

香港中央證券登記有限公司  
香港灣仔皇后大道東183號  
合和中心17樓1712-1716室

### 核數師

羅兵咸永道會計師事務所  
執業會計師及註冊公眾利益實體核數師

### 法律顧問

香港法律  
林朱律師事務所有限法律責任合夥

中國內地法律  
泰和泰律師事務所

### 主要往來銀行

香港  
恒生銀行有限公司  
中國民生銀行股份有限公司  
香港上海滙豐銀行有限公司

中國內地  
中國工商銀行  
中國建設銀行  
中國銀行  
招商銀行  
中國民生銀行股份有限公司  
平安銀行股份有限公司  
廣發銀行股份有限公司  
恒生銀行(中國)有限公司

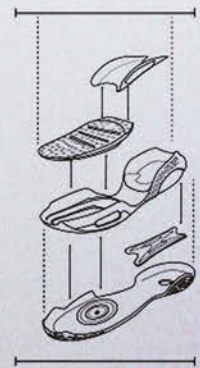






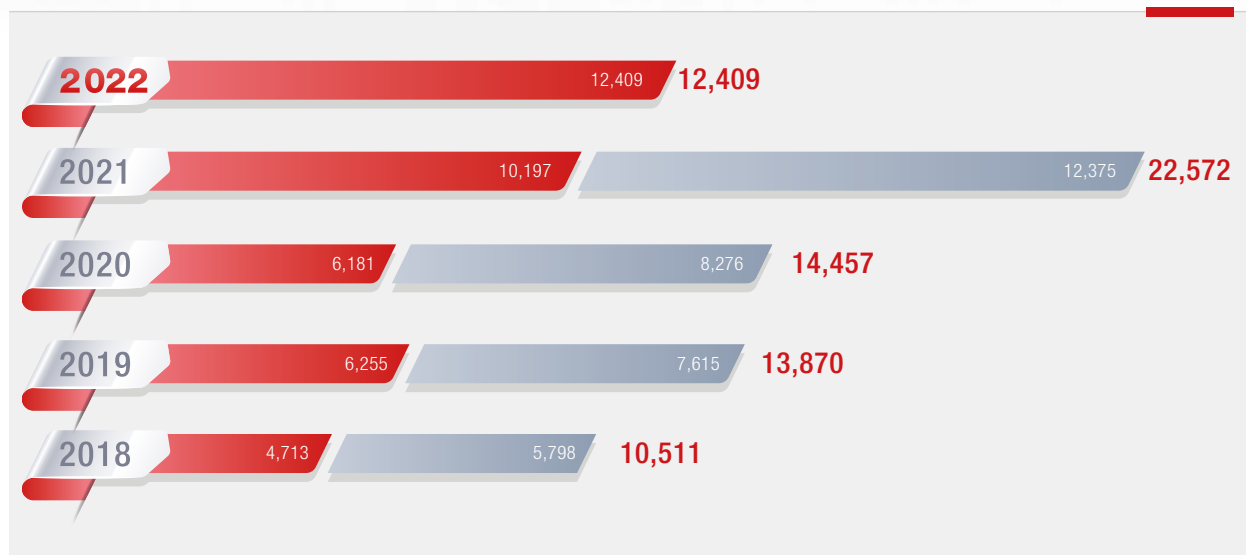
# 運動員精神

○○○○○○○○

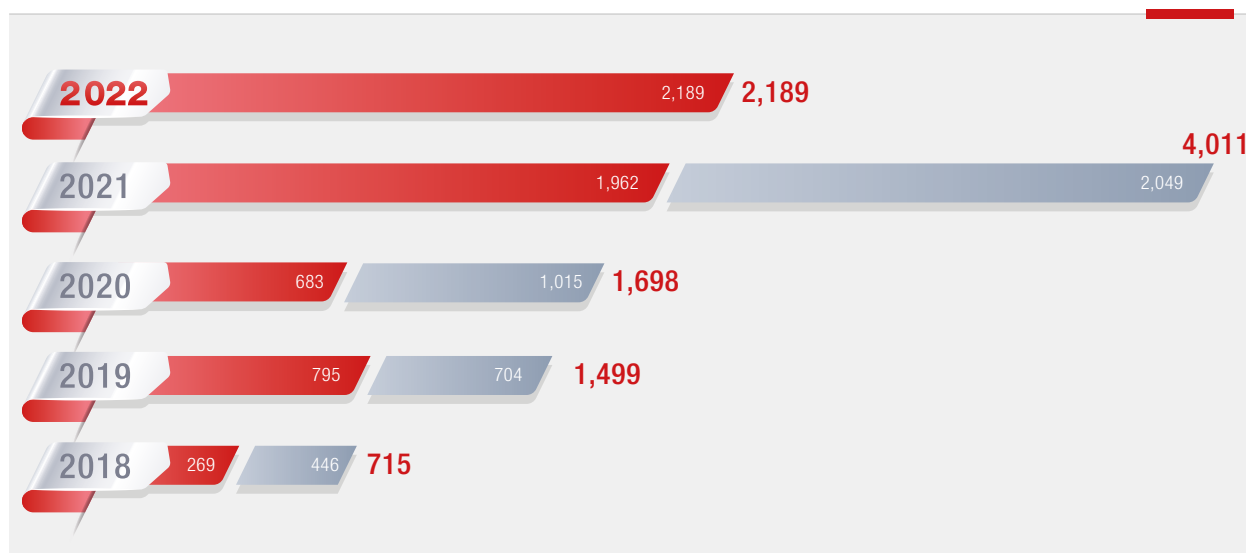


# 五年財務摘要

## 營業額



## 權益持有人應佔溢利



(所有金額均以百萬元人民幣列示)

上半年

下半年

全年



# 管理層討論與分析

## 財務回顧

本集團截至2022年6月30日止六個月之主要經營及財務指標呈列如下：

	未經審核		變動(%)
	2022年	2021年	
	截至6月30日止六個月		
	2022年	2021年	變動(%)
<b>收益表項目</b>			
<i>(除特別註明外，所有金額均以千元人民幣列示)</i>			
收入	12,408,665	10,196,584	21.7
毛利	6,200,775	5,699,064	8.8
經營利潤	2,643,624	2,538,413	4.1
息稅前利潤加折舊及攤銷(EBITDA)(附註1)	3,421,373	3,157,598	8.4
權益持有人應佔溢利(附註2)	2,189,308	1,962,223	11.6
每股基本收益(分人民幣)(附註3)	83.77	79.04	6.0
<b>主要財務比率</b>			
<b>盈利能力比率</b>			
毛利率(%)	50.0	55.9	
經營利潤率(%)	21.3	24.9	
實際稅率(%)	25.0	25.3	
權益持有人應佔溢利率(%)	17.6	19.2	
權益持有人應佔權益回報率(%) (附註4)	10.1	20.6	
<b>開支佔收入比率</b>			
員工成本開支(%)	7.3	8.2	
廣告及市場推廣開支(%)	7.9	7.3	
研究及產品開發開支(%)	1.9	1.8	
<b>資產效率</b>			
平均存貨周轉期(天)(附註5)	55	53	
平均應收貿易款項周轉期(天)(附註6)	14	13	
平均應付貿易款項周轉期(天)(附註7)	48	53	
	2022年	2021年	
	6月30日	12月31日	
負債對權益比率(%) (附註8)	40.1	43.5	
每股資產淨值(分人民幣)(附註9)	848.55	807.85	

## 管理層討論與分析(續)

附註：

1. 息稅前利潤加折舊及攤銷(EBITDA)乃按期內溢利撇除所得稅開支、融資收入一淨額、物業、機器及設備折舊、經營租出的投資性房地產的折舊、土地使用權及無形資產攤銷及使用權資產折舊之總和計算。
  2. 其中，2022年1月1日至3月31日權益持有人應佔溢利為：1,247,456,000元人民幣。
  3. 每股基本收益乃按本公司權益持有人應佔溢利除以期內已發行股份減就限制性股份獎勵計劃持有股份之加權平均數計算。該等發行在外的加權平均股數應當根據諸如獎勵和股票紅利等事項進行調整。
  4. 權益持有人應佔權益回報率乃按本公司權益持有人應佔本期溢利除以本期本公司權益持有人應佔股本及儲備之期初及期末平均結餘計算。
  5. 平均存貨周轉期(天)乃按存貨之期初及期末平均結餘除以銷售成本再乘以期內總天數計算。
  6. 平均應收貿易款項周轉期(天)乃按應收貿易款項之期初及期末平均結餘除以收入再乘以期內總天數計算。
  7. 平均應付貿易款項周轉期(天)乃按應付貿易款項之期初及期末平均結餘除以總採購額再乘以期內總天數計算。
  8. 負債對權益比率乃按期末／年末負債總額除以本公司權益持有人應佔股本及儲備計算。
  9. 每股資產淨值乃按期末／年末資產淨值除以已發行股份數減就限制性股份獎勵計畫持有之股份數計算。
- \* 本集團提供的上述指標未必與其他發行人具相同名稱的指標計量方法相一致。
- \*\* 本集團使用上述非公認會計準則財務指標例如息稅前利潤加折舊及攤銷，權益持有人應佔溢利率，權益持有人應佔權益回報率，員工成本開支／廣告及市場推廣開支／研究及產品開發開支佔收入比率，平均存貨／應收貿易款項／應付貿易款項周轉天數，負債對權益比率和每股資產淨值之理由在於本集團所在行業之同類公司使用上述通用指標作為衡量經營業績的補充計量方法，並被投資者廣泛使用以衡量同類公司的經營業績。



## 管理層討論與分析(續)

### 收入

本集團截至2022年6月30日止六個月的收入達12,408,665,000元人民幣，較2021年同期上升21.7%。期內，儘管國內疫情呈現多發散發的環境，但全民健身意識被持續激發，結合科技力量的互聯網+健身及居家健身成為新常態，國家亦有序推動社區公共健身設施全覆蓋，體育產業在適應疫情大環境下獲得新的發展機遇。本集團持續打磨李寧式體驗價值，深耕「單品牌、多品類、多渠道」的策略，拓展高質量可盈利店舖，強化線上線下業務協同，促進各渠道收入健康增長：(1)本期受上海、深圳等諸多大城市疫情的影響，以佈局都市為主的直營渠道經營受到衝擊，收入擴張步伐放緩，同比增長率為10.8%；(2)電子商務渠道積極發展直播板塊業務，同時進行更高效、更精準的宣傳和投放，維持線上良好經營生態，收入獲得19.2%的穩定增長；及(3)本集團強化特許經銷商的業務整合及渠道管理，特許經銷商訂貨量增加；同時隨疫情在二季度後期的恢復，亦向渠道發佈新品以盡快促進流水的恢復。以上舉措使本集團特許經銷收入錄得28.5%的增長，表現出經銷商對疫情恢復的信心和對未來市場的持續看好。

### 按產品種類劃分之收入明細

	截至6月30日止六個月				
	2022年		2021年		收入變動 (%)
	千元人民幣	佔總收入 之百分比	千元人民幣	佔總收入 之百分比	
鞋類	6,758,808	54.5	4,594,177	45.1	47.1
服裝	4,906,647	39.5	5,061,494	49.6	(3.1)
器材及配件	743,210	6.0	540,913	5.3	37.4
總計	12,408,665	100.0	10,196,584	100.0	21.7

## 管理層討論與分析(續)

### 各銷售渠道佔收入之百分比

	截至6月30日止六個月		變動 (%)
	2022年 佔收入之百分比	2021年 佔收入之百分比	
中國市場			
銷售予特許經銷商	47.5	45.0	2.5
直接經營銷售	22.5	24.7	(2.2)
電子商務渠道銷售	28.5	29.1	(0.6)
國際市場	1.5	1.2	0.3
<b>總計</b>	<b>100.0</b>	<b>100.0</b>	<b>-</b>

### 按地區劃分之收入明細

	附註	2022年		2021年		收入變動 (%)
		千元人民幣	佔收入 之百分比	千元人民幣	佔收入 之百分比	
中國市場						
北部	2	5,788,648	46.7	4,966,189	48.7	16.6
南部	3	6,433,838	51.8	5,108,638	50.1	25.9
國際市場		186,179	1.5	121,757	1.2	52.9
<b>總計</b>		<b>12,408,665</b>	<b>100.0</b>	<b>10,196,584</b>	<b>100.0</b>	<b>21.7</b>

附註：

- 2021年下半年，為提升運營效率，集團對銷售系統及相關組織結構進行規劃和調整，將原南部、華南部區域合併為南部區域。為達到披露一致性，將比較數據也進行了重述。
- 北部包括以下省份、直轄市及自治區：北京、天津、山西、山東、河北、內蒙古、河南、黑龍江、吉林、遼寧、陝西、甘肅、寧夏、新疆及青海。
- 南部包括以下省份、直轄市、自治區及特別行政區：雲南、貴州、四川、江西、重慶、西藏、上海、浙江、江蘇、湖南、湖北、安徽、廣東、廣西、福建、海南及澳門。



## 管理層討論與分析(續)

### 銷售成本及毛利

本集團截至2022年6月30日止六個月之整體銷售成本為6,207,890,000元人民幣(2021年：4,497,520,000元人民幣)，整體毛利率為50.0%(2021年：55.9%)。本期，面對疫情多發散發的環境，本集團在零售端增加了零售折扣；毛利率較高的直營和電商渠道佔收入比下降；原材料成本和人工成本上漲使得採購成本亦有所上升。同時，存貨撥備因存貨原值增加而增加。以上因素均對本期的毛利率產生不利影響。

### 經銷開支

本集團截至2022年6月30日止六個月之整體經銷開支為3,382,990,000元人民幣(2021年：2,857,021,000元人民幣)，佔本集團總收入27.3%(2021年：28.0%)。

經銷開支比去年同期增加了18.4%，佔收入比較去年同期下降0.7個百分點。隨收入的上升，與收入相關的租金、直接銷售人員工資獎金、電商渠道佣金、物流費用均有不同幅度的上升，廣告市場開支亦有所增加，但總體上漲比例低於收入上漲比例，使經銷開支佔收入比下降。

### 行政開支

本集團截至2022年6月30日止六個月之整體行政開支為518,104,000元人民幣(2021年：437,460,000元人民幣)，佔本集團總收入4.2%(2021年：4.3%)，同比下降0.1個百分點。行政開支主要包括員工成本、管理諮詢開支、辦公室租金、折舊及攤銷、技術開發費、稅金以及其他日常開支。

行政開支的增加主要由於根據上年度業績表現而授予的管理人員股份獎勵使相應攤銷費用增加以及研究及產品開發開支增長帶來的影響。

### 享有按權益法入賬之投資的溢利份額

本集團截至2022年6月30日止六個月之享有按權益法入賬之投資的溢利份額為101,646,000元人民幣(2021年：79,571,000元人民幣)。

### 重大投資

本集團於2022年6月30日的重大投資為李寧資訊(香港)有限公司(前身為松日資訊(香港)有限公司)，本公司於2021年1月28日收購的全資子公司(「收購」)通過其子公司持有的位於中國大灣區的一處辦公樓。

## 管理層討論與分析(續)

該辦公樓在收購完成後作為投資性房地產入賬，投資成本為1,635,300,000元人民幣。本集團採用成本法對投資性房地產進行後續計量。於2022年6月30日，該辦公樓折舊後的賬面價值為1,563,020,000元人民幣(2021年12月31日：1,588,276,000元人民幣)，佔本集團總資產的比例約為5.0%(2021年12月31日：5.2%)。

本集團收購後，已繼續並將繼續履行該辦公樓的原有租約，並將根據租約到期情況及本集團發展規劃，逐步建設以研發等為主要職能的本集團南方總部辦公區域。

### 息稅前利潤加折舊及攤銷(EBITDA)

本集團截至2022年6月30日止六個月之息稅前利潤加折舊及攤銷為3,421,373,000元人民幣(2021年：3,157,598,000元人民幣)，同比上升8.4%。

息稅前利潤加折舊及攤銷與期內溢利之調節項如下：

	截至6月30日止六個月	
	2022年	2021年
	千元人民幣	千元人民幣
從期內溢利調節至息稅前利潤加折舊及攤銷：		
期內溢利	2,189,308	1,962,223
所得稅開支	729,693	663,224
融資收入	(228,608)	(45,388)
融資開支(包括租賃負債之貼現攤銷)	54,877	37,925
物業、機器及設備折舊	344,493	279,027
土地使用權及無形資產攤銷	23,911	19,624
使用權資產折舊	278,060	219,909
經營租出的投資性房地產的折舊	29,639	21,054
息稅前利潤加折舊及攤銷	3,421,373	3,157,598

### 融資收入－淨額

本集團截至2022年6月30日止六個月之融資收入淨額為173,731,000元人民幣(2021年：7,463,000元人民幣)。融資收入淨額的增加一方面是由於本期集團平均可支配資金高於去年同期，且調整了貨幣投資組合，將更多資金以定期存款的形式獲取更穩定的收益，帶來利息收入的同比增加。另一方面是由於本期匯率變動及港幣形式的定期存款平均餘額同比增加，產生了較高的匯兌收益。



## 管理層討論與分析(續)

### 所得稅開支

本集團截至2022年6月30日止六個月之所得稅開支為729,693,000元人民幣(2021年：663,224,000元人民幣)，實際稅率為25.0%(2021年：25.3%)，目前本集團的所得稅開支已處於標準水平。

### 綜合盈利指標

本期疫情的捲土重來給本集團生意帶來巨大挑戰，綜合盈利指標有所下降。本期，本集團權益持有人應佔溢利為2,189,308,000元人民幣(2021年：1,962,223,000元人民幣)，同比上升11.6%；權益持有人應佔溢利率為17.6%(2021年：19.2%)；權益持有人應佔權益回報率為10.1%(2021年：20.6%)。權益持有人應佔權益回報率的下降主要受2021年11月先舊後新配售股份的影響。

### 存貨撥備

本集團2022年上半年之存貨撥備政策與2021年相同。本集團存貨核算按成本與可變現淨值較低者入賬。若可變現淨值低於成本，本集團即按其差額計提存貨撥備。本集團認為，上述政策可保證本集團存貨撥備合理計提。

於2022年6月30日，累計計提的存貨撥備為106,665,000元人民幣(2021年12月31日：93,679,000元人民幣)。期內存貨原值較年初有所上升，存貨撥備餘額也隨之增長。本集團將持續對庫齡結構及庫存周轉率方面進行把控，使其維持在合理的水平。

### 預期信貸虧損撥備

本集團2022年上半年之預期信貸虧損撥備政策與2021年相同。對於不含重大融資成分的應收貿易款項，按照整個存續期內預期信貸虧損的金額計量預期信貸虧損撥備，對於其他應收款項，根據其信用風險自初始確認後是否顯著增加，按照12個月的預期信貸虧損或整個存續期內的預期信貸虧損的金額計量預期信貸虧損撥備。

於2022年6月30日，累計計提的預期信貸虧損撥備為199,365,000元人民幣(2021年12月31日：216,190,000元人民幣)，其中，應收貿易款項累計計提的預期信貸虧損撥備為189,140,000元人民幣(2021年12月31日：208,281,000元人民幣)，其他應收款項累計計提的預期信貸虧損撥備為10,225,000元人民幣(2021年12月31日：7,909,000元人民幣)。截至2022年6月30日止六個月，本集團撇銷不可收回應收貿易款項及其他應收款項金額為14,293,000元人民幣(2021年：1,745,000元人民幣)。本期隨收入的上升，應收賬款原值有所增加，但賬齡結構改善，因此預期信貸虧損撥備小幅下降。

## 管理層討論與分析(續)

### 資金流動性及財政資源

本集團截至2022年6月30日止六個月之經營活動產生之現金淨額為1,583,232,000元人民幣(2021年：3,324,543,000元人民幣)。於2022年6月30日之現金及等同現金項目(包括銀行現金及手頭現金，以及原到期日不超過三個月的定期存款)為10,575,005,000元人民幣，較2021年12月31日淨減少4,169,894,000元人民幣。加回被記錄在銀行定期存款中的金額，現金餘額為18,097,342,000元人民幣，較2021年12月31日淨減少383,744,000元人民幣。該減少由以下各項組成：

	未經審核 截至2022年 6月30日 止六個月 千元人民幣
項目	
經營活動：	
經營活動產生之現金淨額	1,583,232
投資活動：	
投資活動所用之現金淨額(包括存入及贖回短期及長期銀行存款)	(4,315,024)
融資活動：	
融資活動所用之現金淨額	(1,524,094)
加：現金及等同現金項目匯兌收益	85,992
現金及等同現金項目淨減少	(4,169,894)
加：短期及長期銀行存款淨增加	3,786,150
現金餘額淨減少	(383,744)

本期，原材料及人工成本的上漲帶來採購成本明顯上漲，同時，為支持供應商更高效的資金周轉和生產運營，本集團縮短了支付週期。上述因素使經營活動產生之現金淨額下降明顯。但本集團資金保障充足，資金運營符合預期且處於健康水平。本集團將繼續將現金流管理作為重點工作，以保證公司長期的穩定發展。

於2021年10月27日，本公司、非凡中國控股有限公司的一家全資附屬公司及配售代理訂立配售及認購協議，據此聯合發出先舊後新配售本公司現有股份及根據一般授權認購本公司新股份，約定按每股87.50港元先舊後新配售及認購120,000,000股本公司股份。於2021年11月3日，雙方完成了此次配售及認購計劃。先舊後新配售股份所得款項淨額為10,433,042,000港元，相當於約8,571,787,000元人民幣。詳情請參閱本公司日期為2021年10月28日及2021年11月3日之公告。

## 管理層討論與分析(續)

截至2022年6月30日止六個月，所得款項淨額已使用725,452,000元人民幣。於2022年6月30日，7,846,335,000元人民幣尚未被使用。該等尚未使用的先舊後新配售股份所得款項淨額的使用計劃如下：

所得款項淨額使用計劃	佔全部 所得款項 淨額百分比 (大約)	於2021年 12月31日 未使用的 所得款項淨額 (大約 千元人民幣)	截至2022年 6月30日止 六個月 已使用的金額 (大約 千元人民幣)	於2022年 6月30日 未使用的 所得款項淨額 (大約 千元人民幣)	未使用的所得款項淨額預期 使用時間*
投資新推出的產品品類及於機會出現時作未來業務投資，包括國際業務擴張	40%	3,428,715	293,241	3,135,474	2026年12月31日以前
投資重組基礎設施和進一步提升供應鏈系統	30%	2,571,536	139,487	2,432,049	2026年12月31日以前
品牌、IT系統建設	20%	1,714,357	146,068	1,568,289	2024年12月31日以前
一般營運資金	10%	857,179	146,656	710,523	2024年12月31日以前
<b>合計</b>	<b>100%</b>	<b>8,571,787</b>	<b>725,452</b>	<b>7,846,335</b>	<b>2026年12月31日以前</b>

\* 有關所得款項淨額的使用方式與本公司於2021年11月3日發出的公告所披露的用途一致。未使用的所得款項淨額預期使用時間隨著本集團目前和將來的市場發展情況及潛在的市場機會有所改變。

於2022年6月30日，本集團之信貸額度為4,970,000,000元人民幣，並無未償還借貸。

期內，本集團並無利用掉期安排對沖利率風險。

### 外匯風險

本集團主要在中國境內經營，大部分交易以人民幣結算，本集團的報告貨幣為人民幣。本集團韓國子公司和香港子公司分別以韓元和港元作為各自的功能性貨幣。本集團有少量現金及銀行存款以港元、美元、歐元及韓元計值。本公司以港元派付股息，以美元或歐元支付若干特許使用費、贊助費和諮詢費，亦以港元、美元或英鎊支付若干投資款項。

期內，本集團並無就匯率波動風險進行對沖安排，外幣兌換人民幣之任何重大匯率波動可能會對本集團造成財務影響。

### 資產抵押

於2022年6月30日及2021年12月31日，本集團並無任何在抵押中資產。



## 管理層討論與分析(續)

### 或然負債

於2022年6月30日，本集團並無任何重大或然負債。

### 業務回顧

2022年上半年，COVID-19變種病毒引發新一輪疫情傳播，對各地經濟、社會造成影響，加上原材料成本上漲、供應鏈受到衝擊，宏觀經濟環境不確定性增加。在中國政府積極落實疫情防控之下，國內經濟運行總體保持平穩，實現高質量發展。上半年，儘管疫情為消費行業帶來超預期壓力，影響仍較為短暫，5月以來經濟逐步回升，中國經濟長期向好的基本面沒有改變。隨疫情防控形勢向好以及促消費政策效果顯現，消費市場逐漸回暖，加上國家政策支持全民健身，國民健康意識顯著提高，有助促進體育消費，體育用品消費市場前景保持樂觀。2022年初，冬季奧運會在北京成功舉行，更進一步提升國民對體育運動的熱情。期內，我們繼續致力打造李寧式體驗價值，完善營銷策略，提升品牌影響力，滿足消費者不斷演變的需求，為他們帶來更多元化的運動產品消費體驗。我們持續加強產品競爭力，鞏固專業形象及提高品牌知名度，並與時俱進，掌握市場趨勢及消費者的喜好，探索更多運動流行元素。與此同時，集團加強費用與效率管理，在應對疫情的同時把握業務發展機遇。上半年，集團收入穩步增加，基本面依然展現良好韌性。

期內，我們貫徹「單品牌、多品類、多渠道」策略，持續優化李寧式體驗價值。我們繼續強化產品佈局，提高零售運營能力及渠道效率，使供應鏈管理體系日臻完善。產品方面，我們加強專業運動領域，針對產品的專業運動屬性，深耕運動科技研發，優化產品性能，完善產品矩陣；另一方面，我們緊貼運動潮流及文化趨勢，為消費者帶來更豐富的消費體驗，深化品牌價值。渠道方面，我們持續拓展優質渠道並優化渠道佈局，提高店鋪運營效率。同時，我們持續在新零售業務發展方面發力，結合線上線下平台優勢，為大眾提供更具互動性的消費體驗及更個性化的服務。供應鏈方面，我們一如既往以業務發展需求為先，搭建完善的供應鏈管理體系，發展符合經濟效益與可靠的自有供應鏈體系，並積極推動供應鏈體系從被動生產模式轉型為更具靈活性的主動生產模式，增加供應鏈柔性。

## 管理層討論與分析(續)

### 二零二二年第二季度最新運營情況

以去年同季度伊始已投入運營的李寧銷售點計算(不包括李寧YOUNG)，截至2022年6月30日止第二季度，整個平台之同店銷售按年錄得10%-20%低段下降。就渠道而言，零售(直接經營)渠道錄得10%-20%高段下降，批發(特許經銷商)渠道錄得10%-20%高段下降，電子商務虛擬店舖業務按年低單位數增加。

截至2022年6月30日止第二季度，李寧銷售點(不包括李寧YOUNG)於整個平台之零售流水按年錄得高單位數下降。就渠道而言，線下渠道(包括零售及批發)錄得高單位數下降，其中零售渠道及批發渠道均錄得高單位數下降；電子商務虛擬店舖業務錄得中單位數增加。

截至2022年6月30日，於中國，李寧銷售點數量(不包括李寧YOUNG)共計5,937個，較上一季末淨增加65個，本年迄今淨增加2個。在淨增加的2個銷售點中，零售業務淨增加100個，批發業務淨減少98個。

截至2022年6月30日，於中國，李寧YOUNG銷售點數量共計1,175個，較上一季末淨增加40個，本年迄今淨減少27個。

### 實踐「單品牌、多品類、多渠道」策略，打磨李寧式體驗價值

#### 持續佈局功能性產品體系，強化品牌科技驅動形象

期內，我們持續深耕籃球、跑步、健身、羽毛球以及運動生活五大核心品類，聚焦運動科技創新，持續加速佈局功能性產品，體現品牌運動基因；探索中國文化和運動文化元素，打造專業運動產品潮流化的新形象。

專業產品方面，我們持續加強科技研發，聚焦產品科技升級，致力在科技探索上取得突破，進一步佔領消費者心智，持續強化李寧品牌專業屬性，打造品牌口碑效應。

## 管理層討論與分析(續)

- 跑步品類聚焦專業跑鞋的技術研發和性能優化，持續擴充專業跑鞋矩陣。高端競速跑鞋「飛電」全系列搭載創新性的「䄀絲」科技，在鞋面科技的探索上率先進行創新突破，助力頂級運動員提升運動表現，大幅提升了李寧競速系列產品的專業度，成功樹立品牌科技驅動形象。「超輕19」通過「李寧䄀」科技的加持，搭配差異化的中底設計，既保證了跑者對於日常慢跑的專業功能的體驗，又滿足普通消費者對於穿搭、通勤的訴求，成為上半年跑步市場銷量冠軍。
- 籃球品類在產品上持續突破，穩固品牌在行業中的專業口碑。「馭帥一䄀」系列持續發售新的主題故事配色，擴充高端籃球鞋市場，進一步鞏固品牌頂級尖貨在市場中的地位；「全城10」延續全城系列優秀的實戰口碑，升級全掌「李寧䄀」中底配置，進一步提升實戰性能，並憑藉韋德系列經典的棉花糖配色，成為上半年銷售表現最火熱的籃球實戰鞋；「音速10」繼續發佈全明星贊助版本配色，在CBA全明星定妝照階段曝光，並首次在「音速」系列中加入「李寧䄀」科技，讓更多消費者體驗到專業的籃球鞋產品。
- 羽毛球品類不斷提升器材及鞋服產品專業度。期內，重點球拍產品如進攻型的「雷霆90龍MAX」、「雷霆90虎MAX」、速度型的「鋒影700」，在市場上的表現均有突破，獲得市場充分認可；推出羽毛球鞋「疾風PRO」，採用鞋身的大面積3D立體造型碳纖維板，提升整體的穩定性；鞋面採用高強度絞綜面料，保證球鞋的防側翻性能，同時增加柔然透氣感。服裝產品推出大賽款「攻力無限」，採用3D凹槽機理面料加速排濕透氣，提供速乾涼爽的暢快運動體驗，並在比賽期間由多名國際冠軍球星穿著，助力賽場表現，收穫消費者良好口碑，塑造品牌在運動產品上的科技形象和專業影響力。



## 管理層討論與分析(續)

- 健身品類持續以功能科技為核心，提升運動體驗和年輕化設計。期內創造性的推出「AIR FIBER」空氣纖維面料科技，擁有高質量的彈性及簡約機能的外觀設計；基於李寧AT科技平台進行全新科技和面料升級，從消費者體驗出發，提升產品的功能科技屬性；全新推出「AT DRY ULTRA」速乾科技，速乾性能同比國家標準大幅提升，為消費者提供更舒適的運動體驗；加速佈局女子健身產品矩陣，針對健身場景重點打造「翹俏褲」，使用INNOLOCK™創新塑形面料技術，通過更強的包裹感為身體提供支撐力，以運動力學與人體工程學為基礎，優化線條的同時保證運動過程中的靈活性。

運動生活方面，持續打造具備運動潮流屬性、中國文化元素及李寧品牌運動基因的功能型產品，持續佔領年輕消費者心智，強化品牌價值。

- 韋德系列延續一貫時尚，前衛的設計語言，不斷探索潮流與專業之間的平衡。上半年，韋德之道系列產品「韋德之道9」正代和無限版本持續發售，從年初發佈的配色「回家」到最後推出的「逐輝」，給韋德之道9代畫上了圓滿的句號；推出「韋德十年」系列，將韋德對籃球的精神融入設計中，聚焦「專業、科技、時尚」，同時以NBA時尚球員拉塞爾演繹產品，將年輕化、國際化、籃球化的品牌形象進一步提升，啟發更多年輕消費者，提升原有客戶的忠誠度。
- 街頭籃球系列「BADFIVE」通過結合潮流趨勢及街頭籃球文化推出主題故事包，建立從場上到場下全場景覆蓋的街頭籃球風格穿搭，在年輕消費者心中穩固「BADFIVE」系列的街頭形象。外場籃球鞋「反伍2」每季度與當季服裝推出整合配色故事包，增加穿搭屬性；籃球文化鞋「新秀Rookie」推出服裝整合配色以及NBA球星PE版本，打造具有籃球專屬基因的文化鞋款式，滿足消費者的日常穿搭需求；「兵不厭詐」系列將中國文化故事「草船借箭」與愚人節結合，輸出街頭籃球球場「晃倒對手」的趣味籃球故事。

## 管理層討論與分析(續)

- 運動生活系列貼近消費者日常生活需求，挖掘運動潮流文化，包裝獨具品牌基因的主題故事，打造產品獨特優勢；「日進斗金」系列承載著中國新年的儀式感，通過「招財虎」、「民族感圖案」等設計元素，展現專屬虎年新年氣氛的時尚態度。女子運動生活推出櫻花系列產品，將櫻花元素融合寵物圖案，盡顯「春櫻爛漫」的狀態，通過時尚化的產品演繹，與女性消費者產生共鳴。期內，李寧品牌首次推出單板滑雪產品系列「覓境雪行」，從新疆阿勒泰巖畫中汲取靈感，融入天山雪蓮、民族特色提花等設計元素，展現中國傳統文化的魅力；使用更高級別專業防風防水透氣面料「Gore-Tex」，帶給滑雪運動愛好者輕鬆愉悅的運動體驗。
- 中國李寧不斷呈現中國文化與運動潮流融合的多元可能性，與年輕潮流消費者互動，借助科技平台的運用，將實用性與潮流緊密結合。期內，與無聊猿遊艇俱樂部(Bored Ape Yacht Club)編號#4102的非同質化代幣(NFT)達成合作，把區塊鏈、NFT幣圈中流行的虛擬產品概念引入到實體行業與現實產品結合，打造「無聊猿潮流運動俱樂部」系列產品，在業內引發廣泛關注；推出2022春夏「意想天開」主題系列，產品設計基於苗族生活方式的特性，將追溯本源的天性藝術設計理念運用到產品中，進一步展現中國文化於運動潮流中的運用。

### 聚焦專業與運動生活品類屬性，持續推進全方位營銷矩陣

針對專業功能與運動生活品類特性，持續深化全方位的營銷資源佈局。專業產品依託運動明星及專業賽事持續曝光，同時結合熱點話題造勢，進一步擴大消費者群體。運動生活品類的娛樂營銷模式更趨多元化，聚焦年輕消費者熱愛的潮流領域，全面展開與綜藝節目、媒體、藝人的合作，綁定各大平台資源，實現產品多維度曝光。

## 管理層討論與分析(續)

- 籃球方面，「反伍2」系列經過去年消費者口碑積累後，表現持續提升，每季度隨著當季主題故事發售整合配色，期內，NBA球星范弗利特更首次將反伍系列的球鞋帶上了NBA賽場，展現在全世界球迷眼中；推出「兵不厭詐」系列鞋服配件整合包裹，將中國文化故事融入產品設計，並與運動水杯頭部品牌「噸噸桶」展開創意合作，打造「兵不厭詐」籃球潮流單品，提升消費者對購買籃球專業產品的價值感。
- 跑步方面，「超輕19」將產品功能和初跑者洞察巧妙結合，以「忍不住想跑」為傳播主題，展開全年長週期的推廣計劃。通過多維度專業內容深耕超輕產品力，同時結合終端門店舉行立旗挑戰活動，引領首輪口碑積累；與全國數百個跑團合作，直接覆蓋核心跑者人群，實現「超輕19」跑鞋的規模體驗和口碑擴散；「絕影系列」持續強調其專業性能，不斷打造專業跑鞋潮流化的新形象，與Soulland品牌合作並成功進駐大型購物中心，在渠道上獲得創新，引發了潮流圈層的紛紛上腳，同時深入探索跑者在跑步時的內心世界，成功破圈至時尚穿搭和模型手作圈層，引發大量內容傳播，不斷拓寬專業跑鞋的受眾人群。
- 羽毛球方面，繼續堅持以專業性為核心，以「羽你更合拍」為傳播主題，以微信、微博、抖音等自媒體為傳播源陣地，同步推廣至行業媒體、大眾渠道等平台，持續提升消費者認知。期內，品牌簽約世青賽兼青奧會女單冠軍吳堇溦及世錦賽男單冠軍駱建佑，持續擴大李寧羽毛球贊助資源梯隊；與垂直平台深度合作及深耕KOL運營，發起線上活動，成功打造多款爆款產品，提升消費者口碑及產品認知度。



## 管理層討論與分析(續)

- 女子健身方面，以全新的品牌態度「我，一切皆有可能」與消費者進行溝通，以代言人鐘楚曦、街舞藝人王潤、衝浪運動員Monica和攀巖愛好者四狼為主角拍攝系列短片，向大眾消費者傳遞我們關注女性力量的品牌態度，幫助品類迅速樹立自信自愛、美而有力的女子健身形象；通過與瑜伽、混合體能、舞蹈專業的場館、教練、老師和KOL合作，打造女子健身專業產品口碑，觸達垂直運動圈層，夯實女子健身專業的品類形象。
- 運動生活方面，持續推進「日進斗金」系列，深化系列背後的中國文化內涵，結合娛樂、運動營銷資源，強化消費者對產品所承載文化的體驗感，以中國傳統節日、文化、品牌歷史為切入點，結合目標人群活躍的社交媒體平台，進一步擴大曝光範圍；同時，緊抓情人節、端午節等節日熱點，製造營銷話題，通過創意靜物、媒體擴散等形式提升產品在市場上的認知度。
- 娛樂營銷方面，結合產品推廣創造更加豐富的傳播素材，深耕粉絲經濟。為代言人肖戰拍攝「日進斗金」宣傳影片，帶動產品聲量以及同款產品銷售；拓展更多領域合作藝人，聚焦年輕消費者熱愛的潮流領域，期內簽約說唱歌手毛衍七(Vava)，在說唱圈層展現品牌潮流態度，探索街頭文化的無限可能；中國李寧「無聊猿」系列以「無聊不無聊」為主題，在北京三里屯打造限時快閃活動，並邀請無聊猿編號#4102擔任快閃店限時主理人，融合青年文化、極限運動、潮流等元素打造超現實體驗。

### 聚焦渠道拓展與優化，推進渠道形象升級，提升顧客購物體驗

2022年上半年，公司繼續以優化渠道結構和提升渠道效率為核心，增強市場覆蓋門店質量，減少低效門店。期內，公司持續推動旗艦店、標桿店等高效大店落地，同時加速低效和小型面積店舖處理，優化店舖結構；持續加大購物中心、奧萊渠道拓展，推進大店建設，優化門店佈局；為應對疫情的不確定性，形成與商業體集團溝通協商機制，優化渠道成本。

## 管理層討論與分析(續)

期內，公司在店鋪視覺形象方面持續升級，主力推進八代形象店建設，同時改造升級老舊形象店鋪，截至2022年6月30日，八代店形象店鋪佔比已超過50%。

截至2022年6月30日，李寧牌(包含李寧核心品牌及李寧YOUNG)常規店、旗艦店、中國李寧時尚店、工廠店、多品牌集合店的銷售點數量為7,112家，較2021年12月31日淨減25個；經銷商54家(包括中國李寧時尚店渠道)，較2021年12月31日淨減11家。以下是截至2022年6月30日的銷售點數量細分：

李寧牌	2022年6月30日	2021年12月31日	變動
特許經銷商	4,672	4,770	-2.1%
直接經營零售	1,265	1,165	8.6%
李寧YOUNG	1,175	1,202	-2.2%
總計	7,112	7,137	-0.4%

### 李寧牌按地區劃分銷售點數量

大區	2022年6月30日			2021年12月31日			變動
	李寧 核心品牌	李寧 YOUNG	總計	李寧 核心品牌	李寧 YOUNG	總計	
北部(附註1)	3,075	720	3,795	3,034	756	3,790	0.1%
南部(附註2)	2,862	455	3,317	2,901	446	3,347	-0.9%
總計	5,937	1,175	7,112	5,935	1,202	7,137	-0.4%

附註：

1. 北部包括：北京、天津、河北、山西、內蒙古、山東、河南、黑龍江、吉林、遼寧、陝西、寧夏、青海、甘肅和新疆等省、直轄市和自治區。
2. 南部包括：上海、江蘇、浙江、安徽、江西、湖北、湖南、重慶、四川、雲南、貴州、西藏、廣東、廣西、福建、海南和澳門等省、直轄市、自治區和特別行政區。

## 管理層討論與分析(續)

### 持續完善商品管理機制，強化庫存總額管理，擴大專業運動產品矩陣

2022年上半年，商品管理部持續優化顧客購物體驗，以重點商品為核心，通過改善庫存水平，降低缺貨斷碼機率，提升經營效率。

- 持續推進商品規劃，優化「商品計劃」、「促銷推廣計劃」和「賣場計劃」三者協同的工作機制，提高銷售精確度，實現核心商品效率最大化。針對重點故事包，強化直達終端的定期任務下達機制，明確賣場執行要求，持續提升賣場標準化。
- 圍繞年度生意和庫存控制目標，制定月度庫存目標管理機制，並以周為單位跟進落實，分析庫存健康度，識別庫存風險，制定並落實庫存管控策略。同時，結合季度及年度庫齡結構目標，加速消化舊品存貨，確保新品的庫存佔比，進一步優化庫齡結構。有效落實渠道庫存管控，提升庫存經營效率，實現「用更合理的庫存做最好的生意」。
- 持續聚焦功能性產品研發，以專業跑步和專業籃球產品為核心，擴大核心科技平台「李寧䟽」的商品矩陣，並確保其深度，防止缺色斷碼。集中展示搭載核心科技平台的專業產品矩陣，並進行專業產品鞋服整合穿搭陳列展示和推廣，實現產品在終端的聚焦。



## 管理層討論與分析(續)

### 構建單店運營模式，助推零售運營標準落地

2022上半年，公司持續以可盈利單店運營模式的探索為核心，深耕總部職能和終端業務，結合未來業務發展所需的渠道規劃，加速終端執行標準的落地。

- 持續提升大店經營效率，以「搭建總部平台」、「提升店鋪經營效率」和「構建標準化零售運營體系」三個方向，推進大店整體經營模式的實踐。期內，加速打造全國示範門店，進行大店運營模式的實踐，通過對核心大店的運營管理和賦能，進一步打磨和完善現有的管理機制和業務模式。未來，公司將在全國大店及未來新開大店中，快速複製示範門店的業務模式，實現終端店鋪的業務效率、運營效率、經營效率的同步提升。
- 將零售運營和零售市場緊密合作，依託門店的運動顧問，進一步擴大李寧的專業運動產品在市場上的影響力。在全國核心城市開展運動營銷活動，提高李寧品牌專業運動產品在市場的關注度。期內，配合全國各地新落成旗艦店的宣傳，在核心門店及商圈中實踐運動營銷常態化運營機制，提升品牌的專業屬性及運營效率。同時，進一步通過運動營銷提升消費者運動體驗，通過公司運動資源在終端的落地，助推終端業務的同時不斷提升顧客運動體驗。
- 基於進階版的《李寧零售終端運營手冊》，完成終端手冊的第一輪學習，並結合運營標準的管理要求，建立內部監察機制。下半年，公司將強化終端門店對手冊的學習和應用，通過內部監察機制，確認標準的執行結果及終端的經營改善店，驅動總部和終端共同進行業務改善，強化運營標準在終端的落地執行，持續優化執行標準和管理機制，建立零售運營標準活性化的業務環境。

## 管理層討論與分析(續)

- 依託零售運營系統平台的持續優化，驅動終端生意管理能力的持續提升。期內，零售運營部協同總部和零售管理部門，強化促銷活動在終端的執行，建立業務閉環改善機制，以及「以商品為主導，零售運營協同」的業務管理機制。未來，公司將持續優化業務管理機制，進一步發揮零售運營平台的推動力，持續提升終端經營效率。
- 基於可持續發展的零售人才體系，針對終端人才的培養，協同員工培訓部、人力資源部，制定城市CEO培養計劃，以此建立以城市為核心的區域經營模型，並不斷培養零售經營人才，打造零售轉型的生力軍。

### 繼續深入優化物流網絡，加強物流信息化建設，提升物流服務能力與質量

2022年上半年，公司持續推動物流網絡改革，加快區域中心倉的建立以及規模化，並加強物流系統數字化建設，以提升物流體系運作效率，為零售管理提供強大的物流支持。

- 公司持續推動物流網絡改革，於去年成立華東中心倉之後，期內已啟動華北、華中及華南中心倉，並進行區域倉庫的合併。下半年，公司將繼續推動其餘地區區域倉庫的合併，落實啟動搭建區域中心倉，覆蓋全國零售及批發業務。
- 公司持續提升門店直配比例，商品從工廠到門店的在途時間大幅減少，華東中心倉直配比例更有顯著改善。未來隨著區域中心倉的建立以及規模化，直配比例將進一步提升，並且逐步提高批發門店的直配比例，優化渠道商品到店時間。

## 管理層討論與分析(續)

- 公司持續加強物流信息化建設，物流管理平台啟動上線，商品物流信息精確度逐步提升。未來將逐步增加信息化模塊，確保訂單全鏈路物流信息的透明度提升。期內，自動化POC (Proof of Concept) 項目在華東中心倉測試成功，華東倉庫6月份進入全面推廣，有助提升零售服務水平以及物流運作效率。下半年，其他區域中心倉逐步推廣自動化，將快速提升物流整體作業效率。

### 持續完善全渠道策略，數字化系統驅動經營效率

2022年上半年，整個電商行業在去年高基數壓力和今年疫情多發散發的環境的雙重影響下面臨巨大挑戰。在消費疲軟的環境下，李寧電商在上半年仍取得優於年初規劃的表現。得益於團隊的提前準備和佈局，以及長期的數字化運營，辦公室位於上海的李寧電商未在上半年經歷長時間的停工停產，盡力確保了各類經營活動穩定有序。期內，李寧電商聚焦於功能類產品的深耕，帶動專業品類產品效率大幅提升。

同時，電商平台持續建設「李寧CF」(COUNTERFLOW BY LI-NING)系列，基於運動時尚打造以文化為主旨的獨立產品線。旗下擁有一支主攻中國傳統文化解讀的「溯」系列，其設計靈感均源於中國的傳統文化，並堅持開展原創設計，希望通過中國傳統文化和潮流運動產品的跨界重構，向更多消費者傳遞中華文明的至上美學。



## 管理層討論與分析(續)

全渠道與會員方面，公司穩步有序推進會員與全渠道體系的建設與重構優化。線上註冊引導至線下交易的跨渠道交易場景的營業額同比提升約一倍，進一步帶動額外收入增長。在消費者會員洞察領域，會員部門持續優化消費者分析體系，在消費者對於商品、服務體驗的環節中，完善更強大的體驗分析體系。

展望下半年，李寧電商將致力於調整並恢復疫情後的零售節奏，持續培養核心消費者的心智，並持續建設會員與全渠道的業務生態，提升電商平台經營效率，確保電商業務的可持續增長。

### 持續優化供應鏈資源，強化產品質量管控，全方位優化供應鏈能力

2022年上半年，供應鏈持續加強產品質量管控，專注於為消費者提供優質產品，優化用戶體驗滿意度。期內，公司搭建更加安全可靠、調配靈活、產能充分的可協同的區域性供應體系，增強供應抗風險能力。持續規範與優化供應鏈管理流程與模式，集中優質供應商資源，推進更加高效的「價值供應鏈」，打磨高品質產品呈現給終端消費者。

- 研發創新科技驅動生意增長，提升功能性產品的生意佔比，為專業運動板塊提供行業尖端水平的功能性材料。重點發力具有冠軍屬性的科技產品的研發和應用，專注於跑步、籃球、健身、室內運動及女子運動五大核心領域，加強與優質供應資源及專業研究機構合作，對核心材料進行升級迭代。

## 管理層討論與分析(續)

- 繼續建立並深化供應商矩陣及產能佈局，推進區域安全供應，強化供應鏈抗風險能力。持續加強供應管理，強化區域佈局及配套建設，以支持未來業務發展。深化與核心供應商的合作，鎖定主力供應商產能並根據市場環境，動態調整生產計劃。
- 聚合優質供應資源，沉澱產品、專業技術到品牌體系，加強產品質量管控。加強外部戰略合作，驅動產品力進一步提升。提高產品質量標準並落實到全質量鏈，規範工作流程和優化工序，逐步貫徹到全工作鏈。明確品質戰略目標，追求零缺陷產品，加強質量管控，強化供應商的優勢品類專業生產能力。
- 以杜絕浪費，持續優化成本為原則，打造價值供應鏈。通過建立「策略成本」體系，加大規模化採購模式，關注市場動向並設立應對機制，有效控制成本上漲，進而提升產品性價比。繼續推進規模化以及落實由「被動生產」到「主動生產」的轉變，配合產品優化以控制生產成本。建設數字化系統，優化生產流程，提升數字化分析對快速決策的幫助。
- 繼續加強供應鏈的企業社會責任建設，禁止供應商在運營過程中出現強迫勞動並採取積極措施消除供應鏈中的強迫勞動風險。公司將加大對供應鏈是否存在強迫勞動行為的盡職調查，通過問卷和內外部審計等方式每年評估供應商履行包括反強迫勞動在內的企業社會責任情況。對於任何出現強迫勞動的供應商，公司採取零容忍的態度，有權終止雙方合作關係，或者停止供應商引入流程，直至相關整改完成並得到公司確認。

### 新業務發展

#### 李寧YOUNG

2022年上半年，李寧YOUNG持續以「源自中國、具有時尚性的專業運動童裝品牌」為定位，向專業運動品牌方向發展，聚焦產品科技與研發升級，打造童裝專業產品矩陣。持續提升商品及渠道效率，以數字化體系為基礎，不斷推進業務發展。

- 產品方面，完善童裝專業產品矩陣，打造以專業籃球、體能訓練為核心的產品矩陣，與科技研發部門聯動，針對青少年不同運動項目特性，升級產品面料，增加專業運動鞋服和器材配件生產的投入。擴大科技平台在兒童運動產品上的應用，推出「超輕19」青少版、「全城10」等搭載「李寧䟽」科技的專業產品。未來將持續提升專業產品佔比，完善核心品類專業運動產品矩陣，打造專業產品經典款，加強科技屬性，深化兒童專業運動品牌形象。
- 商品管理方面，持續提升商品運營效率，優化商品採購管理，高度匹配組貨模型，鞏固自營及經銷商業務結構，加大核心產品佔比。提升經銷商商品運營能力，制定月度生意策略，與經銷商聯合執行商品精細化管理，建立商品運營標準及規範。動態管控庫存水平結構，緊密監測渠道庫存，優化訂單管理模式，確保庫存健康。
- 渠道方面，持續提高層級市場店鋪佔比，優化店鋪類型，對低效店鋪進行資源整合；加大直營業務渠道開發力度，整合經銷商資源及優化渠道結構。推動高效店及榜樣店建設，以提升店效為業務重點，完善數字化體系，提升終端店鋪管理能力。優化經銷商矩陣，搭建經銷商考核體系，逐步提升經銷商質量，構建符合品牌未來發展需要的經銷商隊伍。



## 管理層討論與分析(續)

- 營銷方面，專注於專業運動產品和中國文化元素，期內重點推廣專業運動跑鞋「超輕19」青少版、舉辦「如虎添翼」新年活動、推出神秘文字「年年有魚」甲骨文聯名故事包，宣傳中國文化的同時，塑造專業運動品牌形象。下半年，我們將持續聚焦專業運動品類與中國文化元素相結合，推廣專業籃球鞋「馭帥」、「球轉星移」等系列，服裝方面將再次推出融合中國文化特色的產品。未來，公司將繼續深入校園渠道，推進教育部常規賽事及各地賽事計劃，舉辦足球夏令營、足球冬令營、初高中聯賽等運動項目。

截至2022年6月30日，李寧YOUNG業務已覆蓋31個省份、直轄市和自治區，共有店舖1,175間。未來，我們將繼續深入發展童裝業務，依託李寧品牌，強化童裝品牌推廣，聚焦產品，提升產品核心科技與設計，深耕市場需求及品類規劃，在渠道拓展、零售運營、供應鏈資源等方面持續佈局，推動李寧YOUNG成為中國兒童首選的專業運動童裝品牌。

## 人力資源

2022年上半年，人力資源部門基於公司的業務戰略，不斷強化內部運營體系建設，持續推動組織、人才、激勵、文化四位一體的管理模式。

- 組織發展方面，持續提升組織能力，整合人力資源，優化組織架構，提升組織效率，加強組織協同能力。開始構建矩陣式商品管理模式，深入加強銷售總部職能統籌能力，進一步完善批發業務總部組織結構，落實李寧YOUNG組織整合，以IT數字化轉型為基礎開展組織優化。
- 人才管理方面，秉承少數精銳原則，從招聘源頭把控人員數量與品質，不斷發現和引入變革型關鍵崗位人才；針對性開展人才繼任梯隊盤點，著重推動批發、零售關鍵崗位人才轉型，不斷挖掘年輕人才，培養高潛力績優人才。

## 管理層討論與分析(續)

- 薪酬绩效管理方面，基於價值分配理念，不斷提升薪酬市場競爭力，繼續推進激勵分享制度，並設定挑戰性目標激發組織活力，持續提升人力資源效率。
- 文化與員工關係方面，深化公司核心價值觀和行為準則，持續打造信任、自律、公開透明、公平的工作環境，務求把高標準的企業社會責任視為與商業夥伴合作的基本原則，將貢獻社會作為企業追求目標。通過完善員工管理相關規定，構建平等和諧勞動氛圍，在李寧集團全產業鏈落實反強迫勞動理念，不斷優化福利體系，提升員工滿意度和敬業度，增強員工榮譽感和使命感。

未來，公司將持續提高組織效率，完善人才供應鏈體系及優化激勵分享機制。在有效管理人力資源投入的同時，不斷提升支持公司業績成長的組織能力和人員能力。

於2022年6月30日，本集團有僱員4,591名(2021年12月31日：4,019名)。其中集團總部及零售子公司僱員4,399名(2021年12月31日：3,838名)，其他附屬公司僱員192名(2021年12月31日：181名)。

### 前景展望

2022年下半年，我們將繼續秉持「單品牌、多品類、多渠道」的策略，推進業務發展，不斷增強零售運營能力，深化李寧式體驗價值，推動公司業績實現可持續的增長：

- 產品方面，我們將繼續於產品功能研發與科技創新方面深耕發力，為消費者帶來更具專業性、功能性，並且融合時尚元素的運動產品，更好地詮釋運動潮流及文化，為消費者提供多元化的消費體驗，提高對李寧品牌的忠誠度，擴大品牌影響力；

## 管理層討論與分析(續)

- 渠道發展方面，我們將充分提高運營效率，繼續拓展購物中心渠道及高效大店，發展多元化渠道網絡，加快實現全渠道協同運作，進而提升渠道效率；
- 零售運營和供應鏈方面，我們將專注提升產品與消費體驗，提高店鋪運營標準及店務管理能力，進推零售模式的蛻變；進一步整合及優化供應鏈體系，加強自有供應鏈管理以及對研發技術知識的應用能力；
- 營銷方面，我們將借助大數據及資訊科技，以數字化技術強化營銷佈局，觸及更廣泛、更多層次的消費者群體。我們以消費者需求為基礎，為專業產品注入時尚元素，有助於增加產品吸引力及提升品牌關注度；
- 新業務方面，我們將著重提高單店盈利能力及店效，靈活善用資源，拓展潛在商機及挖掘市場潛力，以帶動公司業務持續成長。

隨著中國經濟長遠穩中向好，消費市場日益擴大，消費升級步伐不斷加快，加上國家策政支持體育運動、重視推動國民健身，促進體育用品產業迅速發展。體育產業立足自身優勢，進一步尋求突破，以多元化及精細化發展，創造專業運動的新面貌。我們對體育產業前景充滿憧憬，確信體育市場甚具發展潛力。集團作為中國專業運動領域的領軍企業之一，將緊貼行業發展步伐，把握市場機遇，積極開拓創新，秉承「一切皆有可能」的經營理念，打造更加專業、時尚、獨特的李寧品牌。





LOTSO



LOTSO



SKATEBOARD



出色到底



# 簡明綜合中期財務資料

## 中期簡明綜合資產負債表

	附註	未經審核 2022年 6月30日 千元人民幣	經審核 2021年 12月31日 千元人民幣
<b>資產</b>			
<b>非流動資產</b>			
物業、機器及設備	7	1,763,199	1,625,887
使用權資產	8	1,597,786	1,332,765
投資性房地產	9	1,828,115	1,850,045
土地使用權	10	160,680	162,579
無形資產	11	210,873	187,680
遞延所得稅資產		818,534	707,575
其他資產	14	805,148	775,531
按權益法入賬之投資	12	1,372,168	1,267,071
以公允價值計量且變動計入當期損益的投資	5.3	193,000	169,671
其他應收款項	16	205,308	188,833
長期銀行存款		7,192,337	3,335,325
<b>非流動資產總額</b>		<b>16,147,148</b>	<b>11,602,962</b>
<b>流動資產</b>			
存貨	13	1,976,266	1,772,803
其他資產—即期部分	14	886,364	770,628
應收貿易款項	15	1,071,303	902,857
其他應收款項—即期部分	16	70,799	78,744
受限制之銀行存款		1,101	1,061
短期銀行存款		330,000	400,862
現金及等同現金項目		10,575,005	14,744,899
<b>流動資產總額</b>		<b>14,910,838</b>	<b>18,671,854</b>
<b>資產總額</b>		<b>31,057,986</b>	<b>30,274,816</b>

## 簡明綜合中期財務資料(續)

### 中期簡明綜合資產負債表(續)

	附註	未經審核 2022年 6月30日 千元人民幣	經審核 2021年 12月31日 千元人民幣
<b>權益</b>			
本公司權益持有人應佔股本及儲備			
普通股	17	238,866	238,759
股份溢價	17	12,651,213	12,637,277
就限制性股份獎勵計劃持有之股份	17	(88,644)	(37,840)
其他儲備	18	1,350,299	1,241,767
保留溢利	18	8,016,171	7,021,583
		22,167,905	21,101,546
非控制性權益		2,561	2,561
<b>權益總額</b>		<b>22,170,466</b>	<b>21,104,107</b>
<b>負債</b>			
非流動負債			
應付特許使用費	21	23,848	20,996
租賃負債	8	1,174,907	956,475
遞延所得稅負債		423,801	426,873
遞延收入	22	77,885	62,517
<b>非流動負債總額</b>		<b>1,700,441</b>	<b>1,466,861</b>
流動負債			
應付貿易款項	19	1,809,842	1,599,282
合同負債		353,934	345,835
租賃負債－即期部分	8	466,439	366,968
其他應付款項及應計費用	20	3,613,906	4,024,662
應付特許使用費－即期部分	21	87,479	50,106
當期所得稅負債		855,479	1,307,776
衍生金融工具－即期部分	5.3	–	9,219
<b>流動負債總額</b>		<b>7,187,079</b>	<b>7,703,848</b>
<b>負債總額</b>		<b>8,887,520</b>	<b>9,170,709</b>
<b>權益及負債總額</b>		<b>31,057,986</b>	<b>30,274,816</b>

上述中期簡明綜合資產負債表應與隨附附註一併閱讀。



## 簡明綜合中期財務資料(續)

### 中期簡明綜合收益表

	附註	未經審核 截至6月30日止六個月	
		2022年 千元人民幣	2021年 千元人民幣
收入	6	12,408,665	10,196,584
銷售成本	23	(6,207,890)	(4,497,520)
毛利		6,200,775	5,699,064
經銷開支	23	(3,382,990)	(2,857,021)
行政開支	23	(518,104)	(437,460)
金融資產預期信貸虧損撥備轉回/(計提)－淨額		7,341	(6,622)
其他收入及其他收益－淨額	24	336,602	140,452
經營溢利		2,643,624	2,538,413
融資收入	25	228,608	45,388
融資開支	25	(54,877)	(37,925)
融資收入－淨額	25	173,731	7,463
享有按權益法入賬之投資的溢利份額	12	101,646	79,571
除所得稅前溢利		2,919,001	2,625,447
所得稅開支	26	(729,693)	(663,224)
期內溢利		2,189,308	1,962,223
由下列各方應佔溢利：			
本公司權益持有人		2,189,308	1,962,223
非控制性權益		—	—
		2,189,308	1,962,223
本公司權益持有人應佔期內溢利之每股收益(每股以分人民幣列示)			
每股基本收益	27	83.77	79.04
每股攤薄收益	27	83.00	77.96

上述中期簡明綜合收益表應與隨附附註一併閱讀。

## 簡明綜合中期財務資料(續)

### 中期簡明綜合全面收益報表

		未經審核 截至6月30日止六個月 2022年 千元人民幣	2021年 千元人民幣
期內溢利		2,189,308	1,962,223
其他全面虧損：			
有機會重分類至損益的項目			
外幣折算差額	18	(2,870)	(1,568)
<b>期內全面收益總額</b>		<b>2,186,438</b>	<b>1,960,655</b>
由下列各方應佔：			
本公司權益持有人		2,186,438	1,960,655
非控制性權益		—	—
<b>期內全面收益總額</b>		<b>2,186,438</b>	<b>1,960,655</b>

上述中期簡明綜合全面收益報表應與隨附附註一併閱讀。

# 簡明綜合中期財務資料(續)

## 中期簡明綜合權益變動表

	未經審核								
	本公司權益持有人應佔							非控制性 權益	權益總額
	普通股	股份溢價	就限制性股 份獎勵計劃 持有之股份	其他儲備	保留溢利	小計			
千元人民幣 (附註17)	千元人民幣 (附註17)	千元人民幣 (附註17)	千元人民幣 (附註18)	千元人民幣 (附註18)	千元人民幣	千元人民幣	千元人民幣		
於2022年1月1日	238,759	12,637,277	(37,840)	1,241,767	7,021,583	21,101,546	2,561	21,104,107	
期內全面收益總額	-	-	-	(2,870)	2,189,308	2,186,438	-	2,186,438	
與股東的交易事項：									
因購股權計劃而發行股份之所得 款項淨額	107	8,867	-	-	-	8,974	-	8,974	
購股權計劃及限制性股份獎勵計 劃下所提供服務之價值	-	-	-	110,502	-	110,502	-	110,502	
購股權行使及限制性股份獎勵計 劃下之股份歸屬	-	5,065	1,204	(6,269)	-	-	-	-	
就限制性股份獎勵計劃購入之 股份	-	-	(52,008)	-	-	(52,008)	-	(52,008)	
可換股證券轉換之股份	-	4	-	(4)	-	-	-	-	
股息(附註28)	-	-	-	-	(1,194,720)	(1,194,720)	-	(1,194,720)	
以員工股份為基礎的酬金方案的 稅務影響	-	-	-	7,173	-	7,173	-	7,173	
於2022年6月30日	238,866	12,651,213	(88,644)	1,350,299	8,016,171	22,167,905	2,561	22,170,466	

## 簡明綜合中期財務資料(續)

### 中期簡明綜合權益變動表(續)

	未經審核								
	本公司權益持有人應佔							非控制性 權益	權益總額 千元人民幣
	普通股	股份溢價	就限制性股 份獎勵計劃 持有之股份	其他儲備	保留溢利	小計			
千元人民幣 (附註17)	千元人民幣 (附註17)	千元人民幣 (附註17)	千元人民幣 (附註18)	千元人民幣 (附註18)	千元人民幣				
於2021年1月1日	228,285	4,037,767	(148,995)	874,574	3,695,232	8,686,863	2,554	8,689,417	
期內全面收益總額	-	-	-	(1,568)	1,962,223	1,960,655	-	1,960,655	
與股東的交易事項：									
因購股權計劃而發行股份之所得 款項淨額	431	27,036	-	-	-	27,467	-	27,467	
購股權計劃及限制性股份獎勵計 劃下所提供服務之價值	-	-	-	18,937	-	18,937	-	18,937	
購股權行使及限制性股份獎勵計 劃下之股份歸屬	-	(14,210)	101,524	(87,314)	-	-	-	-	
可換股證券轉換之股份 股息(附註28)	1	24	-	(25)	-	-	-	-	
以員工股份為基礎的酬金方案的 稅務影響	-	-	-	155,336	-	155,336	-	155,336	
於2021年6月30日	228,717	4,050,617	(47,471)	959,940	5,142,253	10,334,056	2,554	10,336,610	

上述中期簡明綜合權益變動表應與隨附附註一併閱讀。



# 簡明綜合中期財務資料(續)

## 中期簡明綜合現金流量表

	附註	未經審核 截至6月30日止六個月 2022年 千元人民幣	2021年 千元人民幣
<b>經營活動之現金流量：</b>			
經營活動產生之現金		2,872,865	3,761,843
已付所得稅		(1,289,633)	(437,300)
<b>經營活動產生之現金淨額</b>		<b>1,583,232</b>	<b>3,324,543</b>
<b>投資活動之現金流量：</b>			
—收購附屬公司，扣除所得現金	31(b)	—	(1,294,246)
—結算上一年與收購附屬公司有關的應付款項的已付現金	31(b)	(11,369)	—
—投資合營企業及聯營公司支付款項		(12,670)	(50,148)
—購入物業、機器及設備		(659,195)	(405,130)
—購入投資性房地產		(58,381)	(42,401)
—購入無形資產		(29,481)	(10,080)
—出售物業、機器及設備所得款項		5,847	455
—購入理財產品		(9,271,600)	(4,775,000)
—贖回理財產品本金額		9,271,600	4,775,000
—存入長期銀行存款		(3,800,000)	(1,870,000)
—存入短期銀行存款		(200,000)	(100,000)
—贖回長期銀行存款		20,000	34,966
—贖回短期銀行存款		280,000	—
—來自理財產品之投資收入	24	77,271	41,851
—已收銀行存款利息		62,954	31,212
—合營企業償還貸款	32	10,000	15,000
—以公允價值計量且其變動計入損益之投資之付款		—	(39,486)
—已收聯營公司股息		—	113
<b>投資活動所用之現金淨額</b>		<b>(4,315,024)</b>	<b>(3,687,894)</b>
<b>融資活動之現金流量：</b>			
—已付股息	18	(1,194,720)	(515,202)
—發行普通股所得款項	17	8,974	27,467
—就限制性股份獎勵計劃購入股份		(52,008)	—
—支付租賃負債		(284,801)	(226,165)
—銀行借貸所得款項		200,000	—
—償還銀行借貸		(200,000)	—
—已付利息		(1,539)	—
<b>融資活動所用之現金淨額</b>		<b>(1,524,094)</b>	<b>(713,900)</b>
現金及等同現金項目淨減少		(4,255,886)	(1,077,251)
期初之現金及等同現金項目		14,744,899	7,187,039
現金及等同現金項目匯兌收益／(虧損)		85,992	(1,686)
<b>期末之現金及等同現金項目</b>		<b>10,575,005</b>	<b>6,108,102</b>

上述中期簡明綜合現金流量表應與隨附附註一併閱讀。

# 簡明綜合中期財務資料(續)

## 簡明綜合中期財務資料附註

### 1. 一般資料

李寧有限公司(「本公司」)及其附屬公司(統稱「本集團」)主要於中華人民共和國(「中國」)境內從事體育相關鞋類、服裝、器材及配件的品牌發展、設計、製造、零售及批發。

本公司於2004年2月26日根據開曼群島1961年第3號法例(經綜合及修訂)第二十二章公司法在開曼群島註冊成立為一間獲豁免有限公司。本公司之註冊辦事處地址為Cricket Square, Hutchins Drive, P.O. Box 2681, Grand Cayman KY1-1111, Cayman Islands。

本公司股份在香港聯合交易所有限公司主板上市。

除另有註明者外，此等簡明綜合中期財務資料以人民幣(「人民幣」)呈報。董事會(「董事會」)於2022年8月11日批准刊發此等簡明綜合中期財務資料。

本簡明綜合中期財務資料未經審核。

### 2. 編製基準

截至2022年6月30日止六個月的本簡明綜合中期財務資料乃根據國際會計準則第34號「中期財務報告」編製。本簡明綜合中期財務資料應與截至2021年12月31日止年度之年度財務報表一併閱讀，後者乃根據國際財務報告準則(「國際財務報告準則」)編製。

### 3. 會計政策

除了依據預計年總收入所適用的稅率而估計出的所得稅，編製本簡明綜合中期財務資料所採用之會計政策與截至2021年12月31日止年度之年度財務報表所採用的會計政策一致。一些新的或經修訂的準則已適用於本報告期間。本集團並沒有因採納這些經修訂的準則而改變其會計政策或進行追溯性調整。

#### 本集團尚未採納的已頒佈準則的影響

某些已頒佈的新會計準則及解釋毋須於自2022年1月1日起的報告期間強制採納，因此本集團未提早採納此等準則和解釋。預計這些準則在當前或未來報告期內不會對本集團或可預見的未來交易產生重大影響。

### 4. 估計

編製簡明綜合中期財務資料需要管理層作出對會計政策運用、資產及負債、收益及支出之列報金額有影響之判斷、估計及假設。實際結果可能有異於該等估計。

編製該簡明綜合中期財務資料時，管理層於應用本集團會計政策時作出之重要判斷及估計不確定因素之主要來源與於截至2021年12月31日止年度之綜合財務報表適用者相同。

## 簡明綜合中期財務資料(續)

### 簡明綜合中期財務資料附註(續)

#### 5. 財務風險管理

##### 5.1 財務風險因素

本集團業務承受各種財務風險：市場風險(包括外匯風險及現金流量／公允價值利率風險)、信貸風險及流動資金風險。

中期簡明綜合財務資料並不包括年度財務報表所規定之所有財務風險管理資料及披露，並應與本集團截至2021年12月31日止年度之年度財務報表一併閱讀。

年末起，風險管理部門或任何風險管理政策並無任何變動。

##### 5.2 流動資金風險

下表分析本集團按報告期末至合約到期日的尚餘期間的相關到期組別將結付的金融負債(不包括法定負債)。下表披露金額乃合約非折現現金流量。由於折現的影響並不重大，故於十二個月內到期的結餘相等於賬面結餘。

	少於1年 千元人民幣	1至2年 千元人民幣	2至5年 千元人民幣	5年以上 千元人民幣
<b>於2022年6月30日</b>				
應付特許使用費	87,934	14,000	14,500	—
應付貿易款項	1,809,842	—	—	—
其他應付款項(退款負債、應付工資 及福利和其他應付稅項除外)	1,987,763	—	—	—
租賃負債	548,332	470,599	659,339	183,535
	<b>4,433,871</b>	<b>484,599</b>	<b>673,839</b>	<b>183,535</b>
<b>於2021年12月31日</b>				
應付特許使用費	50,391	8,000	19,000	—
應付貿易款項	1,599,282	—	—	—
其他應付款項(退款負債、應付工資 及福利和其他應付稅項除外)	2,124,940	—	—	—
租賃負債	433,660	363,214	532,236	185,945
	<b>4,208,273</b>	<b>371,214</b>	<b>551,236</b>	<b>185,945</b>

# 簡明綜合中期財務資料(續)

## 簡明綜合中期財務資料附註(續)

### 5. 財務風險管理(續)

#### 5.3 公允價值估計

(a) 公允價值層級

為得出釐定公允價值所用輸入數據之可信程度指標，本集團根據會計準則將其金融工具分為三層。各層級之闡釋載於下表。

下表呈列本集團於2022年6月30日及2021年12月31日按經常性基準以公允價值計量及確認之金融資產及金融負債：

於2022年6月30日	第一層 千元人民幣	第二層 千元人民幣	第三層 千元人民幣	總計 千元人民幣
<b>金融資產</b>				
以公允價值計量且其變動計入損益的 私募股權基金投資	-	-	193,000	193,000
<b>金融負債</b>				
衍生金融工具	-	-	9,219	9,219

於2021年12月31日	第一層 千元人民幣	第二層 千元人民幣	第三層 千元人民幣	總計 千元人民幣
<b>金融資產</b>				
以公允價值計量且其變動計入損益的 私募股權基金投資	-	-	169,671	169,671
<b>金融負債</b>				
衍生金融工具	-	-	9,219	9,219

期內各層級間的經常性公允價值計量並無發生轉移。

本集團的政策是於報告期末確認公允價值層級的轉入及轉出。

第一層：於活躍市場買賣之金融工具(如公開買賣之衍生工具以及買賣及可供出售證券)之公允價值為報告期末的市場報價(未經調整)。本集團持有金融資產所用的市場報價為當時買入價。該等工具列入第一層。

第二層：並非於活躍市場買賣之金融工具(例如場外衍生工具)的公允價值乃使用估值技術釐定。該等估值技術最大限度地使用可得的可觀察市場數據及盡量減少對本集團特定估計的依賴程度。倘按公允價值計量的工具的所有重大輸入數據均屬可觀察數據，該工具列入第二層。



## 簡明綜合中期財務資料(續)

### 簡明綜合中期財務資料附註(續)

#### 5. 財務風險管理(續)

##### 5.3 公允價值估計(續)

(a) 公允價值層級(續)

第三層：倘一項或多項重大輸入數據並非根據可觀察市場數據釐定，該工具列入第三層。此情況適用於私募股權基金投資及衍生金融工具。

(b) 使用重大不可觀察輸入數據(第三層)的公允價值計量

下表呈載截至2022年6月30日止六個月的第三層級工具變動：

	以公允價值計量 且其變動計			總計 千元人民幣
	理財產品 千元人民幣	入損益的投資 千元人民幣	衍生金融工具 千元人民幣	
於2022年1月1日	-	169,671	(9,219)	160,452
新增	9,271,600	-	-	9,271,600
處置/轉撥	(9,348,871)	-	9,219	(9,339,652)
公允價值變動	77,271	23,329	-	100,600
於2022年6月30日	-	193,000	-	193,000
期內未實現損益(包括於截至 2022年6月30日止六個月之 資產或負債之損益)之變動	-	23,329	-	23,329

本集團已設立團隊，就財務報告用途按個別投資個案進行第三層級工具評估。該團隊將每年最少一次使用估值技術釐定本集團第三層級工具之公允價值。本集團將於有需要時聘請外部估值專家。

## 簡明綜合中期財務資料(續)

### 簡明綜合中期財務資料附註(續)

#### 5. 財務風險管理(續)

##### 5.3 公允價值估計(續)

(c) 用以釐定公允價值的估值技術

下表概述有關第三層公允價值計量使用的重大不可觀察輸入數據的量化資料：

描述	於2022年6月	於2021年12月	估值技術	重大不可觀察輸入數據*	於2022年6月	於2021年12月	不可觀察輸入數據與公允價值的關係
	30日的公允	31日的公允			30日的輸入值	31日的輸入值	
	價值	價值					
	千元人民幣	千元人民幣					
<b>金融資產</b>							
私募股權基金投資(附註a)	193,000	169,671	資產淨值	不適用	不適用	不適用	不適用
<b>金融負債</b>							
衍生金融工具(附註b)	-	9,219	二項模式	波動率	-	42.30%	波動率越高，衍生金融負債之公允價值越高
				無風險利率	-	0.15%	無風險利率越高，衍生金融負債之公允價值越低
				股息收益率	-	13.93%	股息收益率越高，衍生金融負債之公允價值越高

\* 不可觀察輸入數據之間並無嚴重影響公允價值的重大相互關係。

附註a：

本集團按照私募股權基金的資產淨值(相關資產及負債按基金普通合夥人所呈報的公允價值計量)釐定於報告日期私募股權基金投資的公允價值。

附註b：

衍生金融工具是本集團的一項遠期合約及為獲得聯營公司若干的額外股本權益的一項購買選擇權(已於截至2022年6月30日止六個月內行使)。於2021年12月31日，其公允價值由本集團委聘的獨立合資格估值師釐定，估值師使用涉及若干不可觀察的關鍵假設的二項模式於公允價值層級第三層內計算，包括波動率、無風險利率及股息收益率。

## 簡明綜合中期財務資料(續)

### 簡明綜合中期財務資料附註(續)

#### 6. 分部資料及收入

本公司管理層(「管理層」)是本集團的主要經營決策者。管理層定期檢討本集團之內部申報，以評估業績及分配資源。管理層已根據此等報告判定經營分部。

本集團主要從事體育用品相關的單一業務。管理層審閱本集團的整體表現，因此只有一個可報告分部，並無呈列分部資料。

本集團的主要市場為中國(包括香港特別行政區和澳門特別行政區)，銷往海外客戶的收入佔比不高於10%。另外，本集團無位於中國以外的非流動資產。因此，並無呈列地理區域信息。

本集團的收入按以下主要產品種類及銷售渠道劃分：

#### 按產品種類劃分之收入明細

	未經審核 截至6月30日止六個月	
	2022年 千元人民幣	2021年 千元人民幣
鞋類	6,758,808	4,594,177
服裝	4,906,647	5,061,494
器材及配件	743,210	540,913
總計	12,408,665	10,196,584

#### 按銷售渠道劃分之收入明細

	未經審核 截至6月30日止六個月	
	2022年 千元人民幣	2021年 千元人民幣
中國市場		
銷售予特許經銷商	5,901,205	4,593,585
直接經營銷售	2,786,983	2,516,282
電子商務渠道銷售	3,534,298	2,964,960
其他地區	186,179	121,757
總計	12,408,665	10,196,584

分地區收入以裝運/交貨目的地為基準。

本集團擁有大量客戶。截至2022年及2021年6月30日止六個月內，本集團並無與任何單一外部客戶交易產生之收入達到或超過本集團總收入之10%。

## 簡明綜合中期財務資料(續)

### 簡明綜合中期財務資料附註(續)

#### 7. 物業、機器及設備

	未經審核						
	樓宇 千元人民幣	租賃物業裝修 千元人民幣	模具 千元人民幣	機器 千元人民幣	辦公室設備 及汽車 千元人民幣	在建工程 千元人民幣	總計 千元人民幣
截至2022年6月30日止 六個月							
於2022年1月1日	592,380	739,089	82,777	58,949	59,098	93,594	1,625,887
新增	1,043	306,780	22,466	6,587	14,259	141,343	492,478
轉撥	(16,324)	-	-	-	-	16,324	-
出售	-	(8,870)	-	(50)	(1,753)	-	(10,673)
折舊開支	(11,782)	(281,947)	(34,687)	(6,037)	(10,040)	-	(344,493)
於2022年6月30日	565,317	755,052	70,556	59,449	61,564	251,261	1,763,199
截至2021年6月30日 止六個月							
於2021年1月1日	311,636	565,396	53,725	43,695	47,428	43,178	1,065,058
新增	9,868	176,159	27,293	5,588	5,510	109,850	334,268
轉撥	142,794	-	-	-	-	(142,794)	-
收購附屬公司(附註31)	-	-	-	-	16	-	16
於用途改變後自投資性房地 產轉撥(附註9)	113,316	-	-	-	-	-	113,316
出售	-	(15,906)	-	(27)	(653)	-	(16,586)
折舊開支	(7,867)	(231,530)	(26,762)	(5,372)	(7,496)	-	(279,027)
於2021年6月30日	569,747	494,119	54,256	43,884	44,805	10,234	1,217,045

折舊開支44,572,000元人民幣(2021年6月30日: 32,158,000元人民幣)計入銷售成本, 291,804,000元人民幣(2021年6月30日: 237,151,000元人民幣)計入經銷開支及8,117,000元人民幣(2021年6月30日: 9,718,000元人民幣)計入行政開支。



## 簡明綜合中期財務資料(續)

### 簡明綜合中期財務資料附註(續)

#### 8. 租賃

本附註提供有關本集團作為承租人的租賃的資料。

##### (i) 於中期簡明綜合資產負債表確認的金額

中期簡明綜合資產負債表載列以下有關租賃的金額：

	未經審核 2022年6月30日 千元人民幣	經審核 2021年12月31日 千元人民幣
使用權資產 物業	1,597,786	1,332,765
租賃負債		
流動	466,439	366,968
非流動	1,174,907	956,475
	1,641,346	1,323,443

截至2022年6月30日止六個月新增使用權資產562,154,000元人民幣(2021年6月30日：181,107,000元人民幣)。

## 簡明綜合中期財務資料(續)

### 簡明綜合中期財務資料附註(續)

#### 8. 租賃(續)

##### (ii) 於中期簡明綜合收益表確認的金額

中期簡明綜合收益表載列以下有關租賃的金額：

		未經審核 截至6月30日止六個月	
	附註	2022年 千元人民幣	2021年 千元人民幣
使用權資產折舊	23	278,060	219,909
貼現攤銷－租賃負債(計入融資開支)	25	44,117	29,375
與短期租賃有關的開支(計入經銷開支及行政開支)	23	150,087	102,435
與不計入租賃負債的可變租賃付款有關的開支(計入經銷開支)	23	263,079	244,854

截至2022年6月30日止六個月的租賃現金流出總額為650,832,000元人民幣(2021年6月30日：566,175,000元人民幣)。

## 簡明綜合中期財務資料(續)

### 簡明綜合中期財務資料附註(續)

#### 9. 投資性房地產

	在建工程 千元人民幣	樓宇 千元人民幣	總計 千元人民幣
截至2022年6月30日止六個月			
於2022年1月1日	–	1,850,045	1,850,045
新增	–	7,709	7,709
折舊開支	–	(29,639)	(29,639)
於2022年6月30日	–	1,828,115	1,828,115
截至2021年6月30日止六個月			
於2021年1月1日	–	115,200	115,200
收購附屬公司(附註31)	158,197	1,640,113	1,798,310
新增	13,328	–	13,328
折舊開支	–	(23,002)	(23,002)
用途改變後轉撥至物業、機器及設備(附註)	–	(113,316)	(113,316)
於2021年6月30日	171,525	1,618,995	1,790,520

附註：

於2021年6月，本集團將若干物業的用途改變為自用物業，該等物業自投資性房地產轉撥至物業、機器及設備，賬面值為113,316,000元人民幣(附註7)。

## 簡明綜合中期財務資料(續)

### 簡明綜合中期財務資料附註(續)

#### 10. 土地使用權

	未經審核 千元人民幣
截至2022年6月30日止六個月 於2022年1月1日 攤銷開支	162,579 (1,899)
於2022年6月30日	160,680
截至2021年6月30日止六個月 於2021年1月1日 攤銷開支	166,377 (1,899)
於2021年6月30日	164,478

本集團所有土地使用權均位於中國，並根據租約持有20至50年不等。

攤銷1,899,000元人民幣(2021年6月30日：1,899,000元人民幣)已計入行政開支。

#### 11. 無形資產

	商譽 千元人民幣	商標及專利 千元人民幣	電腦軟件 千元人民幣	特許使用權 千元人民幣	總計 千元人民幣
截至2022年6月30日止六個月 於2022年1月1日	107,384	9,785	68,512	1,999	187,680
新增	-	35	18,920	26,250	45,205
攤銷開支	-	(820)	(13,629)	(7,563)	(22,012)
於2022年6月30日	107,384	9,000	73,803	20,686	210,873
截至2021年6月30日止六個月 於2021年1月1日	103,080	10,414	65,253	11,999	190,746
新增	-	-	2,906	-	2,906
收購附屬公司(附註31)	4,304	-	-	-	4,304
出售	-	-	(15)	-	(15)
攤銷開支	-	(734)	(10,991)	(6,000)	(17,725)
於2021年6月30日	107,384	9,680	57,153	5,999	180,216

攤銷7,563,000元人民幣(2021年6月30日：6,000,000元人民幣)已計入經銷開支，而14,449,000元人民幣(2021年6月30日：11,725,000元人民幣)已計入行政開支。



## 簡明綜合中期財務資料(續)

### 簡明綜合中期財務資料附註(續)

#### 12. 按權益法入賬之投資

於中期簡明綜合資產負債表確認的金額如下：

	未經審核 2022年 6月30日 千元人民幣	經審核 2021年 12月31日 千元人民幣
聯營公司	1,123,232	1,025,398
合營企業	248,936	241,673
	<b>1,372,168</b>	<b>1,267,071</b>

於中期簡明綜合收益表確認的應佔溢利如下：

	未經審核 截至6月30日止六個月 2022年 千元人民幣	2021年 千元人民幣
聯營公司	94,384	67,113
合營企業	7,262	12,458
	<b>101,646</b>	<b>79,571</b>

管理層認為於2022年6月30日概無本集團的聯營公司或合營企業個別對本集團而言屬重大。

## 簡明綜合中期財務資料(續)

### 簡明綜合中期財務資料附註(續)

#### 13. 存貨

	未經審核 2022年 6月30日 千元人民幣	經審核 2021年 12月31日 千元人民幣
原料	17,755	16,374
在製品	27,107	17,493
製成品	2,038,069	1,832,615
減：撇減存貨至可變現淨值之撥備	2,082,931 (106,665)	1,866,482 (93,679)
	1,976,266	1,772,803

截至2022年6月30日止六個月，確認為開支並計入銷售成本之存貨成本為6,059,912,000元人民幣(2021年6月30日：4,374,285,000元人民幣)。計提及轉回存貨撥備已計入截至2022年及2021年6月30日止六個月之中期簡明綜合收益表之銷售成本項下。

#### 14. 其他資產

	未經審核 2022年 6月30日 千元人民幣	經審核 2021年 12月31日 千元人民幣
購入房地產預付款項(附註30(b))	805,148	775,531
與退款有關的其他資產(附註20(a))	552,167	527,296
預付供應商款項	107,320	52,881
預付廣告費用	88,907	47,925
預付租金	49,325	61,291
待認證進項增值稅	65,047	71,233
其他	23,598	10,002
減：非即期部分	1,691,512 (805,148)	1,546,159 (775,531)
即期部分	886,364	770,628

## 簡明綜合中期財務資料(續)

### 簡明綜合中期財務資料附註(續)

#### 15. 應收貿易款項

	未經審核 2022年 6月30日 千元人民幣	經審核 2021年 12月31日 千元人民幣
應收賬款	1,260,443	1,111,138
減：應收貿易款項預期信貸虧損撥備	(189,140)	(208,281)
	1,071,303	902,857

客戶所獲之信貸期一般為90天以內。於2022年6月30日及2021年12月31日，基於發票日期的應收貿易款項賬齡分析如下：

	未經審核 2022年 6月30日 千元人民幣	經審核 2021年 12月31日 千元人民幣
0至30天	901,196	681,627
31至60天	24,454	206,901
61至90天	124,039	35,130
91至180天	67,034	21,697
180天以上	143,720	165,783
	1,260,443	1,111,138

應收貿易款項預期信貸虧損撥備期內變動列示如下：

	未經審核 截至6月30日止六個月	
	2022年 千元人民幣	2021年 千元人民幣
於1月1日	208,281	280,437
應收貿易款項預期信貸虧損撥備(轉回)/計提	(5,342)	9,925
期內撇銷之不可收回應收貿易款項	(14,287)	(1,745)
匯率變動影響	488	(68)
於6月30日	189,140	288,549

## 簡明綜合中期財務資料(續)

### 簡明綜合中期財務資料附註(續)

#### 16. 其他應收款項

	未經審核 2022年 6月30日 千元人民幣	經審核 2021年 12月31日 千元人民幣
租金按金	247,915	225,628
向合營企業貸款(附註32)	1,500	11,632
預付員工款項及其他為僱員支付的款項	1,300	848
其他	35,617	37,378
減：預期信貸虧損撥備	(10,225)	(7,909)
	276,107	267,577
減：非即期部分	(205,308)	(188,833)
即期部分	70,799	78,744

其他應收款項按攤銷成本計量。非即期部分主要包括租金按金。

於資產負債表日，信貸風險的最高額為上述各類其他應收款項的賬面值。本集團並無持有任何抵押品作為擔保。

#### 17. 普通股、股份溢價及就限制性股份獎勵計劃持有之股份

	股份數目 (千股)	概約金額 千港元
法定股本(每股面值0.10港元)		
於2022年6月30日及2021年12月31日	10,000,000	1,000,000



## 簡明綜合中期財務資料(續)

### 簡明綜合中期財務資料附註(續)

#### 17. 普通股、股份溢價及就限制性股份獎勵計劃持有之股份(續)

##### 已發行及繳足

	每股面值0.10港元 的股份數目 (千股)	就限制性股份 獎勵計劃持有 的股份數目 (千股)	普通股 千元人民幣	股份溢價 千元人民幣	就限制性股份獎勵 計劃持有的股份 千元人民幣	總計 千元人民幣
於2022年1月1日	2,616,546	(4,158)	238,759	12,637,277	(37,840)	12,838,196
因購股權計劃而發行股份之 所得款項淨額(附註a)	1,275	-	107	8,867	-	8,974
可換股證券轉換之股份(附註18(d))	2	-	-	4	-	4
購股權行使及限制性股份獎勵計劃下 之股份歸屬	-	72	-	5,065	1,204	6,269
就限制性股份獎勵計劃購入之股份	-	(1,000)	-	-	(52,008)	(52,008)
於2022年6月30日	2,617,823	(5,086)	238,866	12,651,213	(88,644)	12,801,435
於2021年1月1日	2,489,133	(15,174)	228,285	4,037,767	(148,995)	4,117,057
因購股權計劃而發行股份之所得款項淨 額(附註a)	5,196	-	431	27,036	-	27,467
可換股證券轉換之股份(附註18(d))	11	-	1	24	-	25
購股權行使及限制性股份獎勵計劃下 之股份歸屬	-	10,282	-	(14,210)	101,524	87,314
於2021年6月30日	2,494,340	(4,892)	228,717	4,050,617	(47,471)	4,231,863

- (a) 截至2022年6月30日止六個月，本公司根據本公司的2014年購股權計劃(見附註29)向本集團一名董事、若干僱員及其他參與者發行1,275,000股(2021年：5,196,000股)股份，加權平均每股發行價為8.33港元(2021年：6.36港元)。

## 簡明綜合中期財務資料(續)

### 簡明綜合中期財務資料附註(續)

#### 18. 儲備

	未經審核							總計 千元人民幣
	資本儲備 千元人民幣	法定公積金 千元人民幣	以股份為基礎 之酬金儲備 千元人民幣	可換股證券 (附註) 千元人民幣	外幣折算差額 千元人民幣	小計 千元人民幣	保留溢利 千元人民幣	
於2022年1月1日	420,662	762,923	78,855	2,415	(23,088)	1,241,767	7,021,583	8,263,350
期內溢利	-	-	-	-	-	-	2,189,308	2,189,308
購股權計劃及限制性股份獎勵計劃下所提供服務之價值	-	-	110,502	-	-	110,502	-	110,502
購股權行使及限制性股份獎勵計劃下之股份歸屬	-	-	(6,269)	-	-	(6,269)	-	(6,269)
可換股證券轉換之股份(附註)	-	-	-	(4)	-	(4)	-	(4)
外幣財務報表折算差額	-	-	-	-	(2,870)	(2,870)	-	(2,870)
股息(附註28)	-	-	-	-	-	-	(1,194,720)	(1,194,720)
以股份為基礎之僱員酬金計劃之稅務影響	7,173	-	-	-	-	7,173	-	7,173
於2022年6月30日	427,835	762,923	183,088	2,411	(25,958)	1,350,299	8,016,171	9,366,470
於2021年1月1日	144,517	593,595	154,238	2,750	(20,526)	874,574	3,695,232	4,569,806
期內溢利	-	-	-	-	-	-	1,962,223	1,962,223
購股權計劃及限制性股份獎勵計劃下所提供服務之價值	-	-	18,937	-	-	18,937	-	18,937
購股權行使及限制性股份獎勵計劃下之股份歸屬	-	-	(87,314)	-	-	(87,314)	-	(87,314)
可換股證券轉換之股份(附註)	-	-	-	(25)	-	(25)	-	(25)
外幣財務報表折算差額	-	-	-	-	(1,568)	(1,568)	-	(1,568)
股息(附註28)	-	-	-	-	-	-	(515,202)	(515,202)
以股份為基礎之僱員酬金計劃之稅務影響	155,336	-	-	-	-	155,336	-	155,336
於2021年6月30日	299,853	593,595	85,861	2,725	(22,094)	959,940	5,142,253	6,102,193

## 簡明綜合中期財務資料(續)

### 簡明綜合中期財務資料附註(續)

#### 18. 儲備(續)

附註：

該等金額為本公司所發行可換股證券的影響。於2013年4月和2015年1月，本公司分別發行了可轉換證券527,953,814份(「2013年可換股證券」)及146,881,496份(「2015年可換股證券」)。2013年可換股證券和2015年可換股證券(合稱「可換股證券」)均為不計息，並可於發行後隨時分別按初始轉換價格每股本公司普通股3.5港元和2.6港元轉換為股份(受標準反攤薄調整所限)。除非本公司行使優先購買權(但並非有責任)，否則不得贖回可換股證券。可換股證券不符合國際會計準則第32號「金融工具：列報」對金融負債之定義，因此，在初始確認時被分類為權益。

截至2022年6月30日止六個月，賬面值為5,000港元(相當於約4,000元人民幣)之可換股證券已轉換為1,753股本公司普通股(附註17)。於2022年6月30日，賬面值為3,080,000港元(相當於約2,411,000元人民幣)之可換股證券尚未轉換，該等可換股證券於轉換後可轉換為1,086,621股本公司普通股。

#### 19. 應付貿易款項

應付貿易款項之正常信貸期一般介乎30至60天。於各資產負債表日基於發票日期的應付貿易款項賬齡分析如下：

	未經審核 2022年 6月30日 千元人民幣	經審核 2021年 12月31日 千元人民幣
0至30天	1,579,436	1,557,849
31至60天	182,849	23,275
61至90天	13,057	5,769
91至180天	6,929	1,065
181至365天	24,701	7,094
365天以上	2,870	4,230
	<b>1,809,842</b>	<b>1,599,282</b>

## 簡明綜合中期財務資料(續)

### 簡明綜合中期財務資料附註(續)

#### 20. 其他應付款項及應計費用

	未經審核 2022年 6月30日 千元人民幣	經審核 2021年 12月31日 千元人民幣
退款負債(a)	1,113,219	1,099,483
應計銷售及市場推廣開支	857,020	813,792
銷售回扣	532,831	648,940
物業、機器及設備應付款項	340,339	426,058
應付工資及福利	332,924	612,029
其他應付稅項	180,000	188,210
其他	257,573	236,150
	<b>3,613,906</b>	<b>4,024,662</b>

- (a) 本集團會就收取的代價金額(其預期無權獲得)確認退款負債(2022年6月30日: 1,113,219,000元人民幣; 2021年12月31日: 1,099,483,000元人民幣)。本集團亦參照有關貨物的前賬面價值就預期退貨確認權利(2022年6月30日: 552,167,000元人民幣; 2021年12月31日: 527,296,000元人民幣; 見附註14)。由於客戶退回的產品通常處於可以出售的狀態, 故回收該類產品的成本並不重大。



## 簡明綜合中期財務資料(續)

### 簡明綜合中期財務資料附註(續)

#### 21. 應付特許使用費

本集團與實體訂立若干特許使用權協議，以取得特許產品開發及市場推廣權利。根據該等協議，本集團須於特許使用權有效期內分批支付代價。

期內應付特許使用費變動分析如下：

	未經審核 千元人民幣	
截至2022年6月30日止六個月		
於2022年1月1日		71,102
新增		67,533
支付特許使用費		(30,099)
貼現攤銷(附註25)		1,182
調整匯兌差額		1,609
於2022年6月30日		111,327
截至2021年6月30日止六個月		
於2021年1月1日		62,889
新增		71,780
支付特許使用費		(38,958)
貼現攤銷(附註25)		1,300
調整匯兌差額		(210)
於2021年6月30日		96,801
	未經審核 2022年 6月30日 千元人民幣	經審核 2021年 12月31日 千元人民幣
應付特許使用費分析：		
非即期		
— 2至5年	23,848	20,996
即期	87,479	50,106
	111,327	71,102

應付特許使用費主要以人民幣及美元為單位。

## 簡明綜合中期財務資料(續)

### 簡明綜合中期財務資料附註(續)

#### 21. 應付特許使用費(續)

本集團特許使用費按訂約非折現現金流量釐定的到期日如下：

	未經審核 2022年 6月30日 千元人民幣	經審核 2021年 12月31日 千元人民幣
少於1年	87,934	50,391
1至5年	28,500	27,000
	116,434	77,391

#### 22. 遞延收入

	未經審核 政府補助 千元人民幣
截至2022年6月30日止六個月 於2022年1月1日 新增 計入收益表	62,517 27,800 (12,432)
於2022年6月30日	77,885
截至2021年6月30日止六個月 於2021年1月1日 新增 計入收益表	64,435 17,905 (12,432)
於2021年6月30日	69,908

## 簡明綜合中期財務資料(續)

### 簡明綜合中期財務資料附註(續)

#### 23. 按性質列示之開支

	未經審核	
	截至6月30日止六個月	
	2022年	2021年
	千元人民幣	千元人民幣
於銷售成本確認為開支之存貨成本	6,059,912	4,374,285
物業、機器及設備折舊(附註a)	344,493	279,027
土地使用權及無形資產攤銷	23,911	19,624
使用權資產折舊	278,060	219,909
廣告及市場推廣開支	980,851	746,551
佣金及訂貨會相關費用	383,480	307,744
員工成本開支，包括董事薪酬(附註a)	910,632	838,660
未包含在租賃負債之中的短期租約租金、可變租賃付款額及租金相關費用	413,166	347,289
研究及產品開發開支(附註a)	239,096	187,549
運輸及物流開支	435,269	376,240
核數師酬金		
— 核數服務	3,110	3,110
— 非核數服務	771	398
管理諮詢費	42,090	38,099

附註：

- (a) 研究及產品開發開支包括研究開發部門物業、機器及設備折舊及員工成本開支，該等金額也包含於如上披露的折舊開支及員工成本開支中。

## 簡明綜合中期財務資料(續)

### 簡明綜合中期財務資料附註(續)

#### 24. 其他收入及其他收益－淨額

	未經審核	
	截至6月30日止六個月	
	2022年 千元人民幣	2021年 千元人民幣
政府補助(附註)	160,748	64,652
以公允價值計量且變動計入損益的理財產品公允價值收益	77,271	41,851
特許使用費收入	68,404	26,258
租金收入	36,489	28,572
經營租出的投資性房地產的折舊	(29,639)	(21,054)
以公允價值計量且變動計入損益的投資公允價值收益	23,329	–
以公允價值計量且變動計入損益的衍生金融工具公允價值收益	–	173
	336,602	140,452

附註：

政府補助是來自於已收若干地方政府當局的款項，以作為本集團對當地經濟發展的貢獻的認可。在截至2022年6月30日止六個月內確認的政府補助中，總金額為148,316,000元人民幣(2021年6月30日：52,220,000元人民幣)是無條件的，由相關部門酌情決定，而剩餘金額12,432,000元人民幣(2021年6月30日：12,432,000元人民幣)是根據政府補助所附各項條件的履行情況從遞延收益中貸記入損益(附註22)。

## 簡明綜合中期財務資料(續)

### 簡明綜合中期財務資料附註(續)

#### 25. 融資收入及開支

	未經審核 截至6月30日止六個月	
	2022年 千元人民幣	2021年 千元人民幣
融資收入		
— 銀行結餘及存款之利息收入	149,104	44,916
— 外幣匯兌收益淨額	79,504	472
	228,608	45,388
融資開支		
— 貼現攤銷—應付特許使用費(附註21)	(1,182)	(1,300)
— 貼現攤銷—租賃負債(附註8)	(44,117)	(29,375)
— 其他	(9,578)	(7,250)
	(54,877)	(37,925)
融資收入—淨額	173,731	7,463



## 簡明綜合中期財務資料(續)

### 簡明綜合中期財務資料附註(續)

#### 26. 所得稅開支

	未經審核	
	截至6月30日止六個月	
	2022年	2021年
	千元人民幣	千元人民幣
即期所得稅		
— 企業所得稅(附註b)	843,724	730,393
遞延所得稅	(114,031)	(67,169)
所得稅開支	729,693	663,224

附註：

- (a) 本公司於開曼群島註冊成立。根據開曼群島現時法律，本公司毋須繳付收入、財產、公司、資本收益或其他應繳付之稅款。本公司之附屬公司RealSports Pte Ltd.乃根據英屬處女群島之國際商業公司法成立，獲豁免繳納英屬處女群島所得稅。
- (b) 截至2022年6月30日止六個月，中國內地企業所得稅撥備乃根據集團內各公司之應課稅收入按25% (2021年6月30日：25%)之法定稅率計算。香港利得稅乃根據源自香港之估計應課稅溢利按16.5%之稅率(2021年6月30日：16.5%)作出撥備。

## 簡明綜合中期財務資料(續)

### 簡明綜合中期財務資料附註(續)

#### 27. 每股收益

##### 基本

每股基本收益乃按本公司權益持有人應佔溢利除以期內已發行股份減就限制性股份獎勵計劃持有股份之加權平均數計算。上述發行在外的加權平均股數應當根據諸如獎勵和股票紅利等事項進行調整。

於2013年4月，本公司完成了2013年可換股證券的發行。於2015年1月，本公司完成了發售證券的發行，包括發行普通股及2015年可換股證券。此兩次低於市場價的認購價實質上相當於將於轉換時以零對價發行250,000股普通股(2021年6月30日：282,000股普通股)股份(即獎勵因素)，因此在為每股基本收益計算加權平均股數時，該影響已加以考慮。因發行可換股證券產生的以零對價發行的股份已追溯調整，並視同為於2021年初發行的已發行股份。

	未經審核 截至6月30日止六個月	
	2022年	2021年
本公司權益持有人應佔溢利(千元人民幣)	2,189,308	1,962,223
視同每股基本收益之加權平均股數及調整相關獎勵因素後的可換股證券(千股)	2,613,474	2,482,621
每股基本收益(分人民幣)	83.77	79.04

## 簡明綜合中期財務資料(續)

### 簡明綜合中期財務資料附註(續)

#### 27. 每股收益(續)

##### 攤薄

每股攤薄收益是通過將已發行股份的加權平均數調整至假設具潛在攤薄影響的股份全部兌換的股數計算的。本公司具潛在攤薄影響的股份包括根據購股權計劃和限制性股份獎勵計劃而發行的股份。對於根據購股權計劃而發行的股份，本公司會作出計算，以確定根據未行使購股權所附認購權的幣值按公允價值(按本公司股份期內平均股份市價計算)所能收購之股份數目。按上述方法計算的股份數目與假設行使購股權而發行的股份數目會進行比較。

	未經審核 截至6月30日止六個月	
	2022年	2021年
本公司權益持有人應佔溢利，用於釐定每股攤薄收益(千元人民幣)	2,189,308	1,962,223
視同每股基本收益之加權平均股數及調整相關獎勵因素後的 可換股證券(千股)	2,613,474	2,482,621
限制性股份因素調整(千股)	4,622	10,034
購股權計劃因素調整(千股)	19,566	24,222
視同每股攤薄收益之加權平均股數(千股)	2,637,662	2,516,877
每股攤薄收益(分人民幣)	83.00	77.96

#### 28. 股息

於2022年6月15日，本公司股東批准宣派截至2021年12月31日止年度之末期股息每股已發行或於可換股證券轉換後將予發行的本公司普通股45.97分人民幣。末期股息已於2022年6月派付。

於2021年6月11日，本公司股東批准宣派截至2020年12月31日止年度之末期股息每股已發行或於可換股證券轉換後將予發行的本公司普通股20.46分人民幣。末期股息已於2021年6月派付。

董事會不建議派發截至2022年6月30日止六個月之中期股息(2021年6月30日：無)。

## 簡明綜合中期財務資料(續)

### 簡明綜合中期財務資料附註(續)

#### 29. 以股份為基礎之酬金

##### (a) 2014年購股權計劃

根據本計劃尚未行使的購股權數目及其加權平均行使價之變動如下：

	未經審核 截至6月30日止六個月			
	2022年		2021年	
	加權平均行使價 (每股) 港元	未行使購股權 (千份)	加權平均行使價 (每股) 港元	未行使購股權 (千份)
於1月1日	8.157	22,988	7.766	31,134
已行使	8.328	(1,275)	6.363	(5,196)
已失效	-	-	6.120	(883)
於6月30日	8.147	21,713	8.115	25,055
於6月30日可行使	6.519	19,504	6.148	21,814

於2022年6月30日及2021年12月31日，此計劃下尚未行使購股權的到期日及行使價如下：

到期日	未經審核 2022年6月30日		經審核 2021年12月31日	
	行使價(每股) 港元	購股權 (千份)	行使價(每股) 港元	購股權 (千份)
2026年6月7日	3.300	2,600	3.300	2,600
2022年12月31日	6.120	15,606	6.120	16,481
2024年12月31日	13.360	316	13.360	316
2029年5月16日	13.160	350	13.160	750
2027年12月31日	22.520	2,841	22.520	2,841
		21,713		22,988
期末/年末尚未行使購股權之 加權平均剩餘合約年期		1.70		2.24

2014年購股權計劃之公允價值在購股權歸屬期內於綜合收益表扣除。於截至2022年6月30日止六個月，於中期簡明綜合收益表扣除的金額為2,470,000元人民幣(2021年6月30日：5,590,000元人民幣)。

## 簡明綜合中期財務資料(續)

### 簡明綜合中期財務資料附註(續)

#### 29. 以股份為基礎之酬金(續)

##### (b) 2016年限制性股份獎勵計劃

已授出之限制性股份之數目及相關公允價值變動如下：

	未經審核			
	截至6月30日止六個月			
	2022年		2021年	
	加權平均公允價 值(每股) 港元	已授出之限制性 股份數目 (千股)	加權平均公允價 值(每股) 港元	已授出之限制性 股份數目 (千股)
於1月1日	29.841	1,646	9.386	12,735
已授出	73.889	9,564	50.500	77
已歸屬	42.005	(72)	6.387	(10,282)
已失效	81.850	(7)	6.031	(303)
於6月30日	67.436	11,131	25.110	2,227

2016年限制性股份獎勵計劃之公允價值於獎勵股份之歸屬期內於綜合收益表扣除。於截至2022年6月30日止六個月，於中期簡明綜合收益表扣除的限制性股份之公允價值為108,032,000元人民幣(2021年6月30日：13,347,000元人民幣)。



## 簡明綜合中期財務資料(續)

### 簡明綜合中期財務資料附註(續)

#### 30. 承擔

##### (a) 有關投資有限合夥的資本承擔

截至2019年12月31日止年度，本集團訂立一份認購協議，據此，本集團同意以總資本承擔6,100萬美元認購有限合夥(「有限合夥」)中的若干權益。此外，根據本集團與有限合夥普通合夥人(「普通合夥人」)於2021年2月1日訂立的修訂契約，本集團與普通合夥人同意減少本集團於有限合夥的認購款，由原承擔6,100萬美元降至約4,790萬美元(包括本集團已付及應付的認購金額及管理費用)。

於2022年6月30日，本集團已支付總金額約960萬美元(相當於約6,750萬元人民幣，包括認購金額及管理費用)，與投資有限合夥相關的剩餘資本承擔為約3,830萬美元。

##### (b) 與收購物業有關的資本承擔

2021年8月，本集團與第三方賣方(「物業賣方」)訂立框架協議，據此，本集團同意收購且物業賣方同意出售位於中國上海的若干物業，對價為約10.34億元人民幣，此對價可參考該物業之實際建築面積進行調整。本集團已於2021年支付的總金額為7.755億元人民幣(附註14)。於2022年6月30日，剩餘的與收購該等物業有關的資本承擔約為2.585億元人民幣。

2022年4月，本集團與另一第三方賣方訂立物業認購書，據此，本集團同意收購且第三方賣方同意出售位於中國北京的若干物業，對價為約2.962億元人民幣。於2022年6月30日，本集團已支付2,960萬元人民幣，剩餘的與收購該等物業有關的資本承擔約為2.666億元人民幣。

# 簡明綜合中期財務資料(續)

## 簡明綜合中期財務資料附註(續)

### 31. 業務合併

#### (a) 收購概要

於2020年12月31日，本集團與兩名獨立第三方(統稱「轉讓方」)訂立一份股權及債權轉讓協議(「轉讓協議」)，據此本集團同意附有條件地收購(1)松日資訊(香港)有限公司(後續更名為李寧資訊(香港)有限公司)(「目標公司」，一間根據香港法律註冊成立的有限公司)的全部股本(「目標股份」)及(2)轉讓方分別授予目標公司及其附屬公司(統稱「目標集團」)的貸款的權利(統稱「轉讓之債權人權利」)。目標公司是一間投資控股公司，主要資產是其附屬公司的全部股權，該附屬公司擁有位於中國大灣區的若干投資性物業。

上述目標股份及轉讓之債權人權利之收購於2021年1月28日完成。購買代價、所收購之資產淨值及商譽之詳情如下：

	千元人民幣
就目標股份之現金代價	495,497
就轉讓之債權人權利之現金代價	730,770
總收購代價	1,226,267

因收購而確認之資產及負債如下：

	千元人民幣
<b>流動資產</b>	
現金及等同現金項目	47,587
其他應收款項—即期部分	389
其他資產—即期部分	9,325
<b>非流動資產</b>	
物業、機器及設備(附註7)	16
投資性房地產(附註9)	1,798,310
<b>流動負債</b>	
其他應付款項及應計費用	(281,836)
<b>非流動負債</b>	
遞延稅項負債	(351,828)
所收購可識別資產淨值	1,221,963
加：商譽	4,304
	1,226,267

## 簡明綜合中期財務資料(續)

### 簡明綜合中期財務資料附註(續)

#### 31. 業務合併(續)

##### (a) 收購概要(續)

###### (i) 收購相關成本

收購相關成本2,319,000元人民幣計入截至2021年6月30日止六個月之損益中之行政開支。

###### (ii) 收益及溢利貢獻

由2021年1月29日至2021年6月30日期間，所收購業務向本集團貢獻之收益及淨溢利分別為零及1,735,000元人民幣。倘收購已於2021年1月1日進行，則截至2021年6月30日止半年度之綜合收益及綜合除稅後溢利分別為10,196,584,000元人民幣及1,896,622,000元人民幣(已考慮目標集團發生的與收購相關之一次性費用70,659,000元人民幣)。該金額乃經匯總目標集團及本集團之綜合財務資料後計算所得。

##### (b) 收購附屬公司之現金流出(扣除已收購現金)

	未經審核	
	截至6月30日止六個月	
	2022年	2021年
	千元人民幣	千元人民幣
現金代價	—	1,226,267
為償付目標集團與業務合併相關之應付款項(已包含在收購日期的 其他應付款項及應計費用中)而支付之現金	11,369	153,978
待轉讓方退回之代價	—	9,492
減：已收購現金	—	(47,587)
收購附屬公司之預付代價	—	(47,904)
	11,369	1,294,246

## 簡明綜合中期財務資料(續)

### 簡明綜合中期財務資料附註(續)

#### 32. 關聯方交易

除本簡明綜合中期財務資料其他部分另作披露外，本集團於期內之關聯方交易如下：

##### (a) 銷售貨品予：

	未經審核 截至6月30日止六個月	
	2022年 千元人民幣	2021年 千元人民幣
非凡中國控股有限公司(「非凡中國」，本公司之主要股東) 之附屬公司	6,802	5,147
李寧艾高有限公司(「李寧艾高」，本集團之合營企業)之附屬公司	251	–
其他	47	1
	7,100	5,148

##### (b) 提供服務予：

	未經審核 截至6月30日止六個月	
	2022年 千元人民幣	2021年 千元人民幣
非凡中國(本公司之主要股東)之附屬公司	3,226	687
李寧艾高(本集團之合營企業)之附屬公司	337	327
廣西寧站體育科技有限公司(「廣西寧站」，本集團之合營企業)	124	–
廣西寧泰服裝有限公司(「廣西寧泰」，本集團之合營企業)	99	17
	3,786	1,031

## 簡明綜合中期財務資料(續)

### 簡明綜合中期財務資料附註(續)

#### 32. 關聯方交易(續)

##### (c) 購買貨品自：

	未經審核 截至6月30日止六個月	
	2022年 千元人民幣	2021年 千元人民幣
湖北動能體育用品有限公司(「湖北動能」, 本集團之聯營公司)	143,533	157,870
廣西寧泰(本集團之合營企業)	98,221	115,247
非凡中國(本公司之主要股東)之附屬公司	78,695	10,581
廣西寧站(本集團之合營企業)	48,524	8,673
李寧艾高(本集團之合營企業)之附屬公司	405	120
	<b>369,378</b>	<b>292,491</b>

##### (d) 購買服務自：

	未經審核 截至6月30日止六個月	
	2022年 千元人民幣	2021年 千元人民幣
非凡中國(本公司之主要股東)之附屬公司	115,827	113,536
上海紅雙喜股份有限公司(本集團之聯營公司)	3,963	3,766
單仕競中國有限公司(「單仕競中國」, 本集團之聯營公司)	2,500	2,500
	<b>122,290</b>	<b>119,802</b>

董事認為，該等交易乃按照日常業務過程與關聯方協定之條款訂立。

##### (e) 其他交易

	未經審核 截至6月30日止六個月	
	2022年 千元人民幣	2021年 千元人民幣
來自以下各方償還之貸款： 廣西寧站(本集團之合營企業)	(10,000)	(15,000)



## 簡明綜合中期財務資料(續)

### 簡明綜合中期財務資料附註(續)

#### 32. 關聯方交易(續)

##### (f) 主要管理人員報酬

已付或應付予本集團主要管理人員之報酬詳情如下：

	未經審核 截至6月30日止六個月	
	2022年 千元人民幣	2021年 千元人民幣
薪金及其他福利	21,264	18,382
為所提供服務之價值而設立之僱員購股權計劃	56,258	14,672
退休福利計劃供款	880	1,170
	78,402	34,224

##### (g) 期末／年末結餘

	未經審核 2022年 6月30日 千元人民幣	經審核 2021年 12月31日 千元人民幣
	預付關聯方款項：	
非凡中國(本公司之主要股東)之附屬公司	1,560	6,000
	1,560	6,000
應收關聯方貿易款項：		
非凡中國(本公司之主要股東)之附屬公司	4,500	1,083
其他	9	7
	4,509	1,090
其他應收關聯方款項：		
廣西寧站(本集團之合營企業)	1,632	11,632
李寧艾高(本集團之合營企業)之附屬公司	177	–
廣西寧泰(本集團之合營企業)	105	–
	1,914	11,632
應付關聯方款項：		
非凡中國(本公司之主要股東)之附屬公司	80,673	20,664
廣西寧站(本集團之合營企業)	26,144	3,331
湖北動能(本集團之聯營公司)	20,192	38,733
廣西寧泰(本集團之合營企業)	5,897	26,543
單仕競中國(本集團之聯營公司)	2,500	–
	135,406	89,271

# 其他資料

## 中期股息

董事會不建議宣派截至2022年6月30日止六個月之中期股息(2021年6月30日：無)。

於截至2021年12月31日止年度之建議末期股息(每股已發行或於可換股證券轉換後將予發行的股份45.97分人民幣)獲宣派並已於本公司2022年6月15日之股東週年大會上獲得股東批准。

## 長期激勵計劃

### 購股權計劃

於截至2022年6月30日止六個月，根據2014年購股權計劃授出之購股權變動詳情如下：

承授人	授出日期	每股行使價 港元	股份數目					於2022年 6月30日	歸屬期	行使期
			於2022年 1月1日	期內授出	期內行使	期內失效	期內註銷			
<b>執行董事</b>										
高坂武史	2019年9月19日	22.52	2,840,300	-	-	-	-	2,840,300	2020年9月1日至 2024年9月1日	2020年9月1日至 2027年12月31日
<b>獨立非執行董事</b>										
顧福身	2019年5月17日	13.16	250,000	-	-	-	-	250,000	2020年5月17日至 2022年5月17日	2020年5月17日至 2029年5月16日
王亞非	2019年5月17日	13.16	100,000	-	-	-	-	100,000	2020年5月17日至 2022年5月17日	2020年5月17日至 2029年5月16日
陳振彬	2019年5月17日	13.16	100,000	-	100,000 (附註1(a))	-	-	-	2020年5月17日至 2022年5月17日	2020年5月17日至 2029年5月16日
<b>本集團僱員</b>										
合計	2016年6月8日	3.30	2,600,000	-	-	-	-	2,600,000	2017年6月8日至 2019年6月8日	2017年6月8日至 2026年6月7日
合計	2017年12月20日	6.12	16,480,840	-	875,400 (附註1(b))	-	-	15,605,440	2019年9月1日至 2021年4月1日 (附註2)	2019年9月1日至 2022年12月31日
合計	2019年4月15日	13.36	317,400	-	-	-	-	317,400	2020年4月1日至 2021年4月1日 (附註2)	2020年4月1日至 2024年12月31日
<b>其他參與者</b>										
合計	2019年5月17日	13.16	300,000	-	300,000 (附註1(c))	-	-	-	2020年5月17日至 2022年5月17日	2020年5月17日至 2029年5月16日
			22,988,540	-	1,275,400	-	-	21,713,140		

## 其他資料(續)

附註：

1. (a) 股份於緊接行使購股權日期前之加權平均收市價為52.25港元。  
(b) 股份於緊接行使購股權日期前之加權平均收市價為61.22港元。  
(c) 股份於緊接行使購股權日期前之加權平均收市價為63.37港元。
2. 董事會於2019年12月11日決議通過修訂及提早該等將於2020年和2021年歸屬之購股權之歸屬日期。

## 其他資料(續)

### 限制性股份獎勵計劃

於截至2022年6月30日止六個月，根據2016年限制性股份獎勵計劃授出之限制性股份變動詳情如下：

授出日期	每股限制性股份之公允價值 港元 (附註1)	限制性股份數目				於2022年 6月30日	歸屬期
		於2022年 1月1日	期內授出	期內歸屬	期內失效		
2019年4月2日	12.48	9,368	-	-	-	9,368	2020年4月1日至2022年9月1日(附註2)
2019年5月14日	12.52	6,100	-	6,100	-	-	2020年4月1日至2022年6月15日(附註2)
2019年9月19日	22.40	395,368	-	-	-	395,368	2020年9月1日至2022年9月1日
2019年9月19日	22.40	864,850	-	-	-	864,850	2020年9月1日至2024年9月1日
2019年11月29日	25.10	15,536	-	-	-	15,536	2020年9月1日至2022年9月1日
2020年10月20日	40.70	1,000	-	-	-	1,000	2022年10月20日至2030年10月20日
2020年12月2日	42.05	90,001	-	44,999	-	45,002	2021年4月1日至2023年4月1日
2020年12月2日	42.05	73,202	-	-	-	73,202	2021年9月1日至2023年9月1日
2021年3月31日	50.50	9,400	-	-	-	9,400	2021年9月1日至2023年9月1日
2021年3月31日	50.50	62,800	-	20,932	-	41,868	2022年4月1日至2024年4月1日
2021年8月17日	91.00	17,637	-	-	-	17,637	2021年9月1日至2022年9月1日
2021年8月20日	89.20	16,126	-	-	-	16,126	2022年9月1日至2024年9月1日
2021年10月11日	79.35	54,800	-	-	-	54,800	2022年9月1日至2024年9月1日
2021年11月2日	81.85	6,700	-	-	6,700	-	2022年9月1日至2024年9月1日
2021年12月20日	79.95	22,500	-	-	-	22,500	2022年9月1日至2024年9月1日
2022年1月11日	76.10	-	77,300	-	-	77,300	2023年4月1日至2025年4月1日
2022年1月11日	76.10	-	7,969,100	-	-	7,969,100	2023年4月1日至2026年4月1日
2022年3月21日	62.15	-	623,700	-	-	623,700	2023年4月1日至2025年4月1日
2022年3月21日	62.15	-	772,400	-	-	772,400	2023年4月1日至2026年4月1日
2022年5月25日	50.65	-	39,200	-	-	39,200	2023年4月1日至2025年4月1日
2022年6月24日	67.70	-	78,000	-	-	78,000	2023年4月1日至2025年4月1日
2022年6月30日	72.70	-	4,800	-	-	4,800	2023年4月1日至2025年4月1日
		1,645,388	9,564,500	72,031	6,700	11,131,157	

附註：

1. 限制性股份之公允價值乃根據於授予日期每股股份之收市價計算。
2. 董事會於2019年12月11日決議通過修訂及提早該等將於2020年和2021年歸屬之限制性股份之歸屬日期。

除上文所披露者外，本公司或其附屬公司於期內並無訂立任何安排，使董事或彼等各自之配偶或未滿18歲之子女可透過收購本公司或任何其他法團之股份或債券而獲取利益。

## 其他資料(續)

### 董事及主要行政人員於股份、相關股份及債券之權益及淡倉

於2022年6月30日，本公司董事及主要行政人員於本公司或其任何相聯法團(定義見證券及期貨條例第XV部)之股份、相關股份及債券中擁有須(i)根據證券及期貨條例第XV部第7及8分部須知會本公司及聯交所之權益及淡倉(包括根據證券及期貨條例有關條文被當作或視作擁有之權益及淡倉)；或(ii)登記於根據證券及期貨條例第352條存置之登記冊內之權益及淡倉；或(iii)根據標準守則須知會本公司及聯交所之權益及淡倉如下：

董事姓名	身份	所持股份數目	相關股份數目	合計 (好倉)	佔已發行股份 總數概約百分比*
李寧	個人權益及受控制公司之權益	274,780,351	1,860,805	276,641,156 (附註1)	10.57%
高坂武史	個人權益	247,250	4,723,950 (附註2)	4,971,200	0.19%
李麒麟	個人權益及兩個酌情信託受益人	272,277,543	193,100	272,470,643 (附註3)	10.41%
顧福身	個人權益	-	276,000 (附註4)	276,000	0.01%
王亞非	個人權益	270,145	126,000 (附註5)	396,145	0.02%
陳振彬	個人權益	103,130	26,000 (附註6)	129,130	0.00%

\* 百分比乃根據2022年6月30日之2,617,822,978股已發行股份計算。



## 其他資料(續)

附註：

1. 李寧先生於274,780,351股股份中擁有權益，其中3,578,808股股份以個人權益持有，而彼被視為於非凡中國發展有限公司(「非凡中國BVI」)所持有的271,201,543股股份中擁有權益。此外，李寧先生於1,860,805股相關股份中擁有權益。詳情如下：
  - (a) 非凡中國控股有限公司(「非凡中國」)之全資附屬公司非凡中國BVI於271,201,543股股份中擁有權益。於2022年6月30日，非凡中國由Victory Mind Assets Limited (「Victory Mind」)、Lead Ahead Limited (「Lead Ahead」)、Dragon City Management (PTC) Limited (「Dragon City」)及李進先生(李寧先生之胞兄及本公司主要股東)分別擁有約17.38%、22.06%、20.69%及0.62%權益。李寧先生持有非凡中國約0.22%股權的個人權益。Lead Ahead由李寧先生及李進先生分別擁有60%及40%權益。Victory Mind由Ace Leader Holdings Limited (由李寧先生任財產授予人之酌情信託全資擁有)及Jumbo Top Group Limited (由李進先生任財產授予人之酌情信託全資擁有)分別擁有57%及38%權益。Dragon City是單位信託的受託人，其單位由李寧先生任財產授予人之酌情信託擁有60%及由李進先生任財產授予人之酌情信託擁有40%。因此，根據證券及期貨條例，李寧先生被視為於非凡中國持有之271,201,543股股份中擁有權益。李寧先生亦為非凡中國之執行董事、主席兼行政總裁。
  - (b) 李寧先生於根據2016年限制性股份獎勵計劃項下之1,860,805股未歸屬限制性股份中擁有權益。
2. 高坂武史先生於根據2014年購股權計劃按每股行使價22.52港元授出之2,840,300份購股權及2016年限制性股份獎勵計劃項下之1,883,650股未歸屬限制性股份中擁有權益。
3. 李麒麟先生於272,277,543股股份中擁有權益，其中1,076,000股股份以個人權益持有，而根據證券及期貨條例，彼被視為於非凡中國持有之271,201,543股股份中擁有權益。此外，李麒麟先生於根據2016年限制性股份獎勵計劃項下之193,100股未歸屬限制性股份中擁有權益。李麒麟先生為李寧先生之侄兒及本公司主要股東李進先生的兒子。彼亦為非凡中國之執行董事。
4. 顧福身先生於根據2014年購股權計劃按每股行使價13.16港元授出之250,000份購股權及2016年限制性股份獎勵計劃項下之26,000股未歸屬限制性股份中擁有權益。
5. 王亞非女士於根據2014年購股權計劃按每股行使價13.16港元授出之100,000份購股權及2016年限制性股份獎勵計劃項下之26,000股未歸屬限制性股份中擁有權益。
6. 陳振彬博士於根據2016年限制性股份獎勵計劃項下之26,000股未歸屬限制性股份中擁有權益。

除上文所披露者外，就任何董事所知，於2022年6月30日，根據證券及期貨條例第XV部第7及8分部或根據該等證券及期貨條例之規定，本公司之董事或主要行政人員概無且概無被當作或被視為於本公司或其任何相聯法團(定義見證券及期貨條例第XV部)之任何股份、相關股份或債券中擁有須知會本公司及聯交所的任何權益或淡倉，或任何須登記於根據證券及期貨條例第352條存置之登記冊內之權益，或任何根據標準守則須知會本公司及聯交所之權益。

## 其他資料(續)

### 主要股東於股份及相關股份之權益及淡倉

於2022年6月30日，根據證券及期貨條例第336條存置之主要股東名冊顯示，本公司已獲知會下列主要股東擁有本公司已發行股本5%或以上之權益及淡倉：

股東姓名／名稱	身份	所持股份數目	相關股份數目	合計	佔已發行股份 總數概約百分比*
李寧	個人權益及受控制公司之權益	274,780,351	1,860,805	276,641,156 (L) (附註1)	10.57%
李麒麟	個人權益及兩個酌情信託受益人	272,277,543	193,100	272,470,643 (L) (附註2)	10.41%
李進	受控制公司之權益	271,201,543	–	271,201,543 (L) (附註3)	10.36%
非凡中國控股有限公司	受控制公司之權益	271,201,543	–	271,201,543 (L) (附註1(a))	10.36%
BlackRock, Inc.	投資經理	151,847,504	–	151,847,504 (L)	5.80%
	投資經理	222,000	–	222,000 (S)	0.01%

(L) – 好倉 · (S) – 淡倉

\* 百分比乃根據2022年6月30日已發行股份數目2,617,822,978股計算。

## 其他資料(續)

附註：

1. 李寧先生於274,780,351股股份中擁有權益，其中3,578,808股股份以個人權益持有，而彼被視為於非凡中國BVI所持有的271,201,543股股份中擁有權益。此外，李寧先生於1,860,805股相關股份中擁有權益。詳情如下：
  - (a) 非凡中國之全資附屬公司非凡中國BVI於271,201,543股股份中擁有權益。於2022年6月30日，非凡中國由Victory Mind、Lead Ahead、Dragon City及李進先生(李寧先生之胞兄及本公司主要股東)分別擁有約17.38%、22.06%、20.69%及0.62%權益。李寧先生持有非凡中國約0.22%股權的個人權益。Lead Ahead由李寧先生及李進先生分別擁有60%及40%權益。Victory Mind由Ace Leader Holdings Limited(由李寧先生任財產授予人之酌情信託全資擁有)及Jumbo Top Group Limited(由李進先生任財產授予人之酌情信託全資擁有)分別擁有57%及38%權益。Dragon City是單位信託的受託人，其單位由李寧先生任財產授予人之酌情信託擁有60%及由李進先生任財產授予人之酌情信託擁有40%。因此，根據證券及期貨條例，李寧先生被視為於非凡中國持有之271,201,543股股份中擁有權益。李寧先生亦為非凡中國之執行董事、主席兼行政總裁。
  - (b) 李寧先生於根據2016年限制性股份獎勵計劃項下之1,860,805股未歸屬限制性股份中擁有權益。
2. 李麒麟先生於272,277,543股股份中擁有權益，其中1,076,000股股份以個人權益持有，而根據證券及期貨條例，彼被視為於非凡中國持有之271,201,543股股份中擁有權益。此外，李麒麟先生於根據2016年限制性股份獎勵計劃項下之193,100股未歸屬限制性股份中擁有權益。李麒麟先生為李寧先生之侄兒及本公司主要股東李進先生的兒子。彼亦為非凡中國之執行董事。
3. 誠如上文附註1(a)所披露，李進先生被視為於非凡中國持有之271,201,543股股份中擁有權益。彼為李寧先生之胞兄及李麒麟先生之父親。

除上文所披露者外，於2022年6月30日，本公司並無獲任何人士(本公司董事或主要行政人員或彼等各自之聯繫人除外)知會有任何須登記於根據證券及期貨條例第336條存置之登記冊內之股份及相關股份之權益及淡倉。

## 其他資料(續)

### 可換股證券

本公司於2013年4月22日發行本金總額為1,847,838,349港元的可換股證券(「2013年可換股證券」)，可轉換成合共527,953,814股股份。詳情請參閱本公司日期為2013年4月18日之公告。

於2014年12月16日，本公司宣佈2015年公開發售按於2015年1月8日每持有12股現有股份獲發5份發售證券的基準發售證券(即新股份及／或可換股證券(「2015年可換股證券」))(「發售證券」)。2015年公開發售的詳情及其條款分別載於本公司日期為2014年12月16日之公告及2015年1月9日之售股章程內。

於2015年公開發售成為無條件後，本公司已發行合共597,511,530份發售證券，其中包括450,630,034股新股份及本金總額為381,891,889.60港元的2015年可換股證券，賦予權利於2015年2月2日兌換合共146,881,496股股份。詳情請參閱本公司日期為2015年1月30日之公告。

由於進行2015年公開發售及根據2013年可換股證券的條款及條件，2013年可換股證券的兌換價於2015年2月2日由每股3.50港元調整至每股3.183港元。基於2015年2月2日本金總額約529,251,713港元的尚未行使的2013年可換股證券，尚未行使的2013年可換股證券附帶的換股權由151,214,775股股份調整至166,274,493股股份。詳情請參閱本公司日期為2015年1月30日之公告。

截至2022年6月30日止六個月內，本金總額約為5,579.80港元的2013年可換股證券已轉換成1,753股股份，而概無2015年可換股證券獲轉換為股份。於2022年6月30日，尚未行使的2013年可換股證券約為3,458,471.19港元及尚未行使的2015年可換股證券為200.20港元，賦予權利分別可兌換合共1,086,544股股份及77股股份。

假設於2022年6月30日所有尚未行使之可換股證券兌換為股份，下表載列本公司於有關兌換前後之股權架構：

主要股東名稱 (附註1)	兌換尚未行使之 可換股證券前之 股份數目	持股百分比	可換股證券項下 可兌換股份數目	計及尚未行使之 可換股證券項下 可兌換股份後之 股份數目	持股百分比
李寧	274,780,351 (附註2)	10.50%	-	274,780,351	10.49%
公眾人士	2,343,042,627	89.50%	1,086,621	2,344,129,248	89.51%
總計	2,617,822,978	100.00%	1,086,621	2,618,909,599	100.00%

## 其他資料(續)

附註：

1. 主要股東具有上市規則賦予之相同涵義。
2. 李寧先生於274,780,351股股份中擁有權益，其中：
  - 3,578,808股股份以個人權益持有；及
  - 271,201,543股股份由非凡中國控股有限公司持有。

李麒麟先生(李寧先生之侄兒及李進先生之兒子)被視為於非凡中國控股有限公司持有的271,201,543股股份中擁有權益。有關其視為權益之詳情，請參閱本報告「主要股東於股份及相關股份之權益及淡倉」一節附註1(a)及2。

李進先生(李寧先生之胞兄及李麒麟先生之父親)被視為於非凡中國控股有限公司持有的271,201,543股股份中擁有權益。有關其視為權益之詳情，請參閱本報告「主要股東於股份及相關股份之權益及淡倉」一節附註1(a)及3。

由於本公司並無合約義務以現金結算可換股證券，本公司可自行酌情釐定是否贖回可換股證券之全部或部分本金金額。可換股證券持有人擁有之經濟利益與股權持有人大致相同(投票權除外)，而可換股證券已被納入每股基本盈利之計算。詳情請參閱簡明綜合中期財務資料附註27。

鑑於上文所述，基於可換股證券之隱性內部回報率，就多個不同的未來日期而言，可使可換股證券持有人不論兌換或贖回亦會獲得同等有利的經濟回報，故此本公司股價的分析並不適用。

### 購買、出售或贖回本公司股份

於截至2022年6月30日止六個月內，本公司或其任何附屬公司概無購買、出售或贖回其任何股份。

### 企業管治

除企業管治守則守則條文C.2.1外，本公司於2022年1月1日至2022年6月30日期間一直遵守上市規則附錄十四所載之《企業管治守則》(「企業管治守則」)的所有守則條文。



## 其他資料(續)

根據企業管治守則守則條文C.2.1，上市發行人的主席與行政總裁的角色應有區分並不應由一人同時擔任。於截至2022年6月30日止六個月期間，本公司執行主席兼聯席行政總裁(「聯席行政總裁」)李寧先生及執行董事兼聯席行政總裁高坂武史先生共同履行本公司行政總裁的職責。由於期內主席及行政總裁的職位同時均由李寧先生擔任，因此有關職位並無分開。儘管如此，董事會認為，鑑於李寧先生熟悉本集團的業務運營和管理，由李寧先生出任執行主席兼聯席行政總裁能為本集團提供穩健一致之領導，並尤其有利於本集團規劃及執行業務策略。董事會亦相信，李寧先生和高坂武史先生能在履行聯席行政總裁的角色時互補，且產生協同效應，整體對本公司及股東有利。

本公司已採納標準守則作為董事進行證券交易的操守守則，亦定期提醒各董事於標準守則下須履行的責任。經本公司作出特定查詢後，所有董事均確認在截至2022年6月30日止六個月內已遵守標準守則所載的規定準則。

本公司審核委員會(其三位成員均為獨立非執行董事)已審閱本集團採納的會計原則及慣例，並已檢討核數、風險管理、內部監控及財務報告事宜，包括審閱截至2022年6月30日止六個月的中期業績。

本公司外聘核數師羅兵咸永道會計師事務所已根據國際審閱委聘準則第2410號「由實體的獨立核數師執行中期財務資料審閱」，對本集團截至2022年6月30日止六個月的中期財務資料進行審閱。羅兵咸永道會計師事務所已確認，按照他們的審閱，並無發現任何事項致令他們相信中期財務資料在各重大方面未有根據國際會計準則第34號「中期財務報告」編製。

承董事會命  
執行主席兼聯席行政總裁  
李寧

香港，2022年8月11日

# 投資者資料

## 股份資料

上市：自2004年6月28日起於香港聯交所主板上市  
股份代號：2331  
每手買賣股數：500股  
於2022年6月30日已發行股份數目：2,617,822,978股  
於2022年6月30日市值：約190,315,730,501港元

## 2022年中期股息

無

## 財務日誌

公佈2022中期業績：2022年8月11日  
公佈2022全年業績：2023年3月

## 企業網站

李寧官方網站：<http://www.lining.com>  
李寧投資者關係網址：<http://ir.lining.com>

## 投資者關係聯絡

香港九龍  
觀塘道418號創紀之城五期  
東亞銀行中心33樓3301室  
李寧有限公司投資者關係部

電話：+852 3541 6000  
傳真：+852 3102 0927  
電郵：[investor@li-ning.com.cn](mailto:investor@li-ning.com.cn)

# 詞彙

在本中期報告中，除文義另有所指外，下列詞語具有以下涵義：

「2013年公開發售」	載於本公司日期為2013年3月27日上市文件內有關本公司發行可換股證券的公開發售
「2014年購股權計劃」	本公司於2014年5月30日採納的購股權計劃
「2015年公開發售」	載於本公司日期為2015年1月9日上市文件內有關本公司發行發售證券的公開發售
「2016年限制性股份獎勵計劃」	本公司於2016年7月14日採納的限制性股份獎勵計劃
「組織章程細則」	本公司之組織章程細則
「聯繫人」	上市規則所定義者
「董事會」	董事會
「本公司」或「公司」或「李寧公司」	李寧有限公司，於開曼群島註冊成立之有限公司，其股份在香港聯交所主板上市
「可換股證券」	根據2013年公開發售或2015年公開發售發行之可換股證券
「可換股證券持有人」	持有可換股證券的人士
「董事」	本公司董事
「本集團」或「集團」或「李寧集團」	本公司及其附屬公司
「港元」	香港之法定貨幣港元
「香港」	中華人民共和國香港特別行政區
「上市規則」	香港聯合交易所有限公司證券上市規則
「標準守則」	上市規則附錄十所載上市發行人董事進行證券交易的標準守則
「中國」	中華人民共和國

## 詞彙 (續)

「限制性股份」	根據2016年限制性股份獎勵計劃授出之股份，所授出之股份有其限制和約束性
「人民幣」	中國之法定貨幣人民幣
「證券及期貨條例」	香港法例第571章，證券及期貨條例
「股份」	本公司股本中每股面值0.10港元之普通股份
「股東」	股份持有人
「聯交所」或「香港聯交所」	香港聯合交易所有限公司
「%」	百分比