



# UJU HOLDING LIMITED 優矩控股有限公司

(於開曼群島註冊成立的有限公司)

股票代碼: 1948

## 2022 中期報告



# 目錄

2	公司資料
3	財務摘要
4	主席報告
7	管理層討論與分析
17	其他資料
22	中期財務資料的審閱報告
23	中期簡明合併損益及其他綜合收益表
24	中期簡明合併資產負債表
26	中期簡明合併權益變動表
27	中期簡明合併現金流量表
28	中期簡明合併財務資料附註
47	釋義





### 董事會

#### 執行董事

馬曉輝先生(董事會主席)

彭亮先生(行政總裁)

羅小妹女士(財務總監)

#### 獨立非執行董事

張培鷺先生

林霆女士

王文平先生

#### 公司秘書

陳家賢先生(FCPA、FCCA)

#### 審核委員會

王文平先生(主席)

張培鷺先生

林霆女士

#### 提名委員會

馬曉輝先生(主席)

張培鷺先生

林霆女士

王文平先生

#### 薪酬委員會

林霆女士(主席)

張培鷺先生

王文平先生

#### 授權代表

馬曉輝先生

陳家賢先生

#### 核數師

羅兵咸永道會計師事務所

執業會計師兼註冊公眾利益實體核數師

香港中環

太子大廈22樓

#### 有關香港法律的法律顧問

鍾氏律師事務所與德恒律師事務所聯營

香港

中環

皇后大道中5號

衡怡大廈28樓

#### 合規顧問

民銀資本有限公司

香港

中環

康樂廣場8號

交易廣場一期45樓

#### 註冊辦事處

P.O. Box 31119, Grand Pavilion

Hibiscus Way, 802 West Bay Road

Grand Cayman, KY1-1205

Cayman Islands

#### 中國主要營業地點及總部

中國北京

朝陽區東風南路8號

東楓德必WE人工智能創新基地

G座4層

#### 香港主要營業地點

香港

中環

皇后大道中5號

衡怡大廈28樓

#### 主要往來銀行

上海浦東發展銀行

(北京三里屯支行)

渣打銀行(香港)有限公司

#### 股份過戶登記總處

Appleby Global Services (Cayman) Limited

71 Fort Street, P.O. Box 500

George Town, Grand Cayman KY1-1106

Cayman Islands

#### 香港證券登記及過戶分處

卓佳證券登記有限公司

香港

夏慤道16號

遠東金融中心17樓

#### 股份名稱

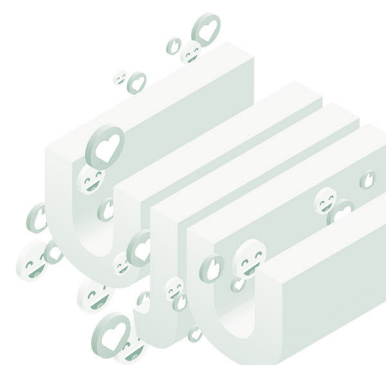
優矩控股

#### 股份代號

01948

#### 公司網站

<https://www.ujumedia.com>





## 財務摘要

### 經營業績

	截至6月30日止六個月		變化 (%)
	2022年 人民幣千元 (未經審核)	2021年 人民幣千元 (未經審核)	
收益	4,229,924	3,646,869	16.0%
除所得稅前溢利	151,663	142,383	6.5%
本公司擁有人應佔期內溢利	119,948	99,067	21.1%
就本公司擁有人應佔溢利而言的每股盈利(以每股人民幣列示)			
每股基本盈利	0.20	0.21	-6.7%
每股攤薄盈利	0.20	0.21	-6.7%

### 財務狀況

	截至		變化 (%)
	2022年 6月30日 人民幣千元 (未經審核)	2021年 12月31日 人民幣千元 (經審核)	
總資產	3,951,934	3,415,598	15.7%
總負債	2,634,671	2,182,114	20.7%
權益總額	1,317,263	1,233,484	6.8%
保留盈利	477,470	407,706	17.1%





尊敬的各位股東，

本人謹此代表优矩控股有限公司的董事會呈列本公司及其附屬公司截至2022年6月30日止六個月之中期報告。

### 業績回顧和展望

2022年上半年，中國的多個大城市受新冠疫情反覆所擾，社會生產生活受到影響，經濟發展不及預期。在此期間，本集團深化自身作為媒體與客戶間的連接作用，並與上下游夥伴緊密配合，共面挑戰。在業務發展中聚焦在短視頻營銷和直播電商服務核心領域，降本增效，以及在技術研發中持續投入，業務保持平穩增長。

於2022年上半年，本集團廣告業務全媒體總賬單合計約人民幣64.917億元，較2021年同期約人民幣50.903億元增長27.5%。於2022年上半年，本集團實現總收入合計約人民幣42.299億元，較2021年同期約人民幣36.469億元增長16.0%。於2022年上半年，本集團實現淨利潤合計約人民幣1.199億元，較2021年同期約人民幣0.991億元增長21.1%。

### 短視頻營銷服務

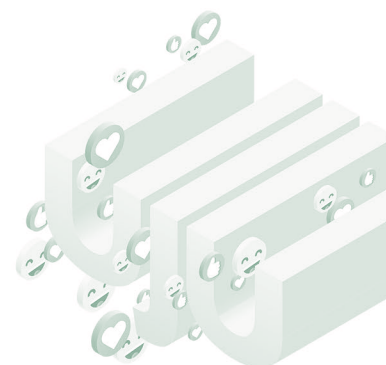
2022年上半年，新冠疫情反覆使得互聯網在人們的日常生活中的滲透再度深入。短視頻平台的用戶時長不斷增加，媒體更加重視流媒體技術和對短視頻內容的構建。對於廣告客戶，線上線下消費市場在一段時間承壓，情況在2022年6月，隨疫情常態化管控和電商節有所緩解，復甦機會顯現。

根據QuestMobile數據，2022年上半年互聯網廣告市場整體規模同比持平，內容平台持續擴張。在社會經濟承壓時期，廣告客戶的營銷預算向數字營銷繼續傾斜，通過實時數據反饋，把控營銷預算和量化營銷效果。

在媒體端與廣告客戶端需求的雙向作用下，本集團在互聯網廣告客戶的存量市場中把握機會，借助自身在多家媒體平台，如短視頻、社交、搜索引擎、手機應用市場的頭部服務商優勢，滿足廣告客戶對營銷高效轉化的需求，以內容創製和智能廣告投放優勢，獲取其更多的營銷預算。

本集團自研的優量引擎平台，通過AI和大數據技術，確保短視頻內容創製質量，使廣告素材得到穩定高曝光率，從而降低廣告素材製作成本；同時，提升廣告投放精準性，確保廣告客戶營銷效果最大化。

本集團自成立以來，多年是巨量引擎、快手、騰訊、百度、阿里、360的核心合作夥伴，並掌握流量變化趨勢，在巨量千川和小紅書在直播和內容種草平台進行戰略性佈局，已經構建了全方位、多元化媒體矩陣。2022年上半年，我們和短視頻內容媒體合作不斷拓新且穩步加深；在騰訊和千川的投放增長迅速；並新晉與互動式廣告媒體推啊開展合作。





## 主席報告 (續)

本集團所服務的廣告客戶遍及電商、遊戲、網服、金融、旅遊、教育、房產家居等行業，2022年上半年，受政府政策、疫情、經濟多重因素影響，本集團將管理聚焦於客戶結構優化中，確保與各行業的頭部企業穩固合作，在仍具韌性的遊戲、網服、金融服務行業取得顯著的收入增長。

於2022年上半年，本集團服務的總賬單超過約人民幣2,000萬元的廣告客戶較2021年下半年環比留存率為100%。本集團服務的廣告客戶數量從2021年同期的737家升至843家。

考慮到疫情的有效控制，經濟復甦將有緩速攀升過程，在此大背景下，數字營銷服務是我們把握新機會的重要保障，本集團將持續精細化自身專業能力，堅持內容創意加技術創新的雙驅動發展模式，在技術平台優量引擎上持續投入，將其打造為連接媒體和客戶價值的數字化產品，並將不斷探索和尋求商業化的可能性。

### 直播電商服務

2022年上半年，在短視頻平台上觀看直播的用戶佔比提升明顯，直播電商正在成為零售行業基礎設施，即商家通過內容連接線上線下服務，有效捕捉用戶需求變化以及提升用戶體驗。更多的商家進入直播電商領域驅動服務商向專業化和精細化方向發展。

本集團通過向品牌客戶提供兼顧品效銷全面解決方案已成功進入直播電商領域。借助自身對抖音平台流量分發機制的深刻洞察，我們從內容出發，結合平台流量和品牌特性，通過流量運營、事件策劃、內容製作，增加直播間的曝光並有效獲取用戶，實現消費轉化。在品牌直播運營中，本集團提供店鋪設計、貨品規劃、店鋪運營、直播運營、數據分析、客戶服務、訂單執行的整體解決方案。在技術方面，我們通過對貨品、主播、消費者多維度數據分析，量化用戶購買的決策過程，提升用戶的轉化和留存。在本地生活服務中，我們根據品牌要求，進行線上活動策劃，並對接達人，結合線下探店提升餐飲、娛樂、旅遊住宿類品牌的識別度和滲透率。另外，2022年4月，本集團正式成為抖音平台官方認證的首批主播培訓認證機構之一，資深講師和系統化的課程幫助眾多商家培養適應其品牌調性差異突出的主播人才。

截至2022年6月30日，本集團向24家品牌客戶提供整合式直播運營服務，主要涉及大眾消費類和本地生活品類，達成的商品GMV金額約人民幣1.393億元。

我們認為內容激發興趣轉化的抖音直播電商還將快速增長，發展空間巨大。通過前期品牌代運營的經驗積累，我們正在醞釀電商自營業務，計劃在此前表現出色的食品飲料品類縱向拓展上游供應鏈，承接更多場景的營銷需求。





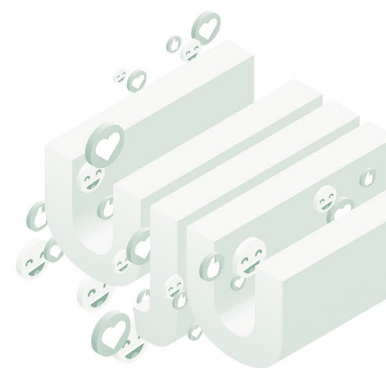
## 主席報告 (續)

### 致謝

本人藉此機會衷心感謝所有股東、客戶和業務夥伴對本集團堅定的信任與支持，同時感謝公司全體員工和管理團隊的努力與貢獻。

优矩控股有限公司  
董事會主席

馬曉輝







## 管理層討論與分析

### 財務回顧

#### 收益

下表列出於所示期間按收益來源劃分的收益：

	截至6月30日止六個月			
	2022年		2021年	
	(人民幣千元) (未經審核)	佔總額百分比	(人民幣千元) (未經審核)	佔總額百分比
線上營銷解決方案業務(附註)	4,208,698	99.5	3,646,795	100.0
直播電商服務	14,072	0.3	74	0.0
其他	7,154	0.2	—	—
總計	4,229,924	100.0	3,646,869	100.0

附註：於截至2022年6月30日止六個月，包括來自提供廣告分發服務的收益約為人民幣59.3百萬元(截至2021年6月30日止六個月：約人民幣82.7百萬元)。

我們通常與廣告主客戶簽訂年度框架協議，並主要根據CPC(即每次點擊費用)及CPT(即按時長付費)收取線上營銷解決方案的費用。我們的線上營銷解決方案業務收益由截至2021年6月30日止六個月約人民幣3,646.8百萬元快速增長15.4%至截至2022年6月30日止六個月約人民幣4,208.7百萬元。收益的增長得益於我們的技術優勢及內容製作能力，增強了行業頭部效應。於截至2022年6月30日止六個月，我們的線上營銷解決方案業務產生的收益佔我們總收益的99.5%。

我們對直播電商行業的前瞻性佈局於2022年上半年增添了我們的收益組合及證明了我們的擴張效率。

來自提供直播電商服務的收益由截至2021年6月30日止六個月約人民幣0.1百萬元增至截至2022年6月30日止六個月約人民幣14.1百萬元。

#### 按廣告主客戶類型劃分的線上營銷解決方案業務收益

下表載列於所示期間我們按廣告主客戶類型劃分的線上營銷解決方案業務產生的收益明細：

	截至6月30日止六個月			
	2022年		2021年	
	(人民幣千元) (未經審核)	佔總額百分比	(人民幣千元) (未經審核)	佔總額百分比
廣告主	4,149,978	98.6	3,566,190	97.8
廣告代理商	58,720	1.4	80,605	2.2
總計	4,208,698	100.0	3,646,795	100.0







## 管理層討論與分析 (續)

### 按行業劃分的線上營銷解決方案業務收益

我們的廣告主客戶涉及各種行業，主要包括電商、遊戲、互聯網服務、金融服務、休閒旅行、教育、房地產及家居裝飾。下表載列於所示期間我們按直接廣告主所處行業劃分來自線上營銷解決方案業務的收益明細：

	截至6月30日止六個月			
	2022年		2021年	
	(人民幣千元) (未經審核)	佔總額百分比	(人民幣千元) (未經審核)	佔總額百分比
電商	1,753,162	42.2	1,691,594	47.4
遊戲	1,036,941	25.0	551,267	15.5
互聯網服務	849,240	20.5	551,545	15.5
金融服務(附註1)	287,830	6.9	216,182	6.1
休閒旅行	135,634	3.3	111,095	3.1
教育	40,093	1.0	396,395	11.1
房地產及家居裝飾	14,872	0.4	25,977	0.7
其他(附註2)	32,206	0.7	22,135	0.6
	4,149,978	100.0	3,566,190	100.0

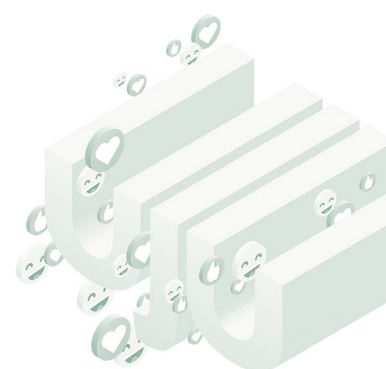
附註：

- (1) 金融服務主要包括網上保險、消費金融及零售銀行。
- (2) 其他主要包括汽車工業及其他行業。

截至2022年6月30日止六個月，電商行業是我們最大的廣告主客戶群。電商行業產生的收益由截至2021年6月30日止六個月約人民幣1,691.6百萬元增加3.6%至截至2022年6月30日止六個月約人民幣1,753.2百萬元，主要原因是該行業的健康發展。

遊戲行業產生的收益由截至2021年6月30日止六個月約人民幣551.3百萬元大幅增加88.1%至截至2022年6月30日止六個月約人民幣1,036.9百萬元，原因是我們從事該行業的客戶的賬單增長。

互聯網服務行業產生的收益由截至2021年6月30日止六個月約人民幣551.5百萬元增加54.0%至截至2022年6月30日止六個月約人民幣849.2百萬元，乃主要歸因於獲得新互聯網服務行業客戶。





## 管理層討論與分析 (續)

### 服務成本

	截至6月30日止六個月	
	2022年 (人民幣千元) (未經審核)	2021年 (人民幣千元) (未經審核)
流量獲取及監測成本	3,939,908	3,349,296
外包短視頻製作成本	4,393	12,261
直播電商服務成本	2,149	4
僱員福利開支	56,842	60,108
折舊及攤銷開支	5,598	4,351
稅項及附加費	3,332	3,693
其他	2,824	3,464
總計	4,015,046	3,433,177

我們的服務成本主要包括流量獲取及監測成本以及僱員福利開支。於2022年上半年，流量獲取及監測成本佔我們服務成本的最大部分，而僱員福利開支則佔服務成本的第二大部分。截至2021年及2022年6月30日止六個月，我們的流量獲取及監測成本分別約為人民幣3,349.3百萬元及人民幣3,939.9百萬元，分別佔我們同期總服務成本約97.6%及98.1%。該增長與我們的業務擴展一致。截至2021年及2022年6月30日止六個月，我們的僱員福利開支分別約為人民幣60.1百萬元及人民幣56.8百萬元，分別佔我們各期間總服務成本約1.8%及1.4%。我們僱員福利開支的減少乃歸因於我們的優量引擎平台賦能提高了效率。

### 毛利及毛利率

我們的毛利包括收益減去銷售成本。本集團於截至2022年6月30日止六個月錄得毛利約人民幣214.9百萬元，較截至2021年6月30日止六個月的毛利約人民幣213.7百萬元增加0.6%。

毛利率指毛利除以總收益，以百分比表示。毛利率由截至2021年6月30日止六個月的5.9%下降至截至2022年6月30日止六個月的5.1%，主要原因是本集團的市場擴張策略降低我們的利潤率。

### 銷售開支

我們的銷售開支主要包括(i)僱員福利開支；及(ii)商務旅行交通及住宿差旅開支。

我們的銷售開支由截至2021年6月30日止六個月約人民幣13.3百萬元減少至截至2022年6月30日止六個月約人民幣11.7百萬元，主要原因是2022年上半年新冠疫情對商務旅行的影響導致旅行活動減少。

### 一般及行政開支

我們的一般及行政開支主要包括(i)僱員福利開支；(ii)專業費用；(iii)折舊及攤銷開支；及(iv)辦公室開支。

我們的一般及行政開支由截至2021年6月30日止六個月約人民幣51.4百萬元大幅減少32.1%至截至2022年6月30日止六個月約人民幣34.9百萬元，主要原因是有關本公司上市的專業服務費用減少約人民幣15.2百萬元。





## 管理層討論與分析（續）

### 研發開支

我們的研發開支主要包括就我們的研發員工產生的僱員福利開支。

我們的研發開支由截至2021年6月30日止六個月約人民幣2.1百萬元大幅增加451.6%至截至2022年6月30日止六個月約人民幣11.6百萬元，主要原因是增加投入專門負責升級及開發優量引擎平台及SaaS技術的僱員人數。

### 金融資產的減值虧損淨額

我們的金融資產減值虧損淨額包括就應收賬款、按公平值計入其他綜合收益的金融資產及其他應收款項計提的減值虧損撥備（扣除任何撥回）。我們於截至2022年6月30日止六個月確認金融資產減值虧損淨額約人民幣4.6百萬元，較截至2021年6月30日止六個月約人民幣16.4百萬元減少約72.1%。該減少主要歸因於與一名客戶協定及執行結算計劃，從而撥回該客戶的減值虧損，以及本集團信貸控制體系及營運資金管理能力持續提升。

### 其他收入

我們的其他收入由截至2021年6月30日止六個月約人民幣27.2百萬元減少約59.2%至截至2022年6月30日止六個月約人民幣11.1百萬元，主要原因是增值稅額外扣減較2021年上半年減少約人民幣22.5百萬元。

### 財務成本淨額

我們的財務成本淨額由截至2021年6月30日止六個月約人民幣14.7百萬元減少至截至2022年6月30日止六個月約人民幣7.0百萬元。財務成本減少的主要原因是借款的利息開支較2021年上半年減少約人民幣5.2百萬元。

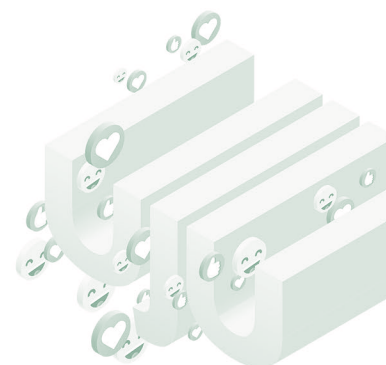
### 所得稅開支

我們的所得稅開支由截至2021年6月30日止六個月約人民幣43.3百萬元減少至截至2022年6月30日止六個月約人民幣31.7百萬元，主要原因是本集團的實際所得稅稅率下降。我們的實際所得稅稅率由截至2021年6月30日止六個月的30.4%下降至截至2022年6月30日止六個月的20.9%，主要是由於本集團附屬公司海南優矩科技有限公司（「海南優矩」）享有的15.0%的所得稅優惠稅率降低了截至2022年6月30日止六個月的平均實際所得稅稅率。

### 本公司擁有人應佔期內溢利

由於上述原因，本公司擁有人應佔期內溢利由截至2021年6月30日止六個月約人民幣99.1百萬元增加約21.1%至截至2022年6月30日止六個月約人民幣119.9百萬元。

我們截至2022年6月30日止六個月的純利率為2.8%（截至2021年6月30日止六個月：2.7%）。





## 管理層討論與分析 (續)

### 非國際財務報告準則計量：經調整淨溢利

為補充我們根據國際財務報告準則呈列的合併財務報表，我們亦採用並非國際財務報告準則所規定或據此呈列的經調整淨溢利作為額外財務計量工具。我們認為，該等非國際財務報告準則計量工具可消除管理層認為不能反映我們經營表現項目的潛在影響，有利於比較不同年度及不同公司的經營表現。我們認為，該等計量工具為投資者及其他人士提供有用信息，使其與管理層採用相同的方式了解及評估我們的合併中期經營業績。

然而，我們所呈列經調整淨溢利未必可與其他公司所呈列類似計量工具相比。

該等非國際財務報告準則計量工具用作分析工具存在局限性，且不應被視為獨立於或可替代我們根據國際財務報告準則所呈報經營業績或財務狀況的分析。

於所示期間經調整淨溢利，與根據國際財務報告準則計算及呈列的最具直接可比性的財務計量工具的對賬載於下表：

	截至6月30日止六個月	
	2022年 (人民幣百萬元) (未經審核)	2021年 (人民幣百萬元) (未經審核)
本公司擁有人應佔期內溢利	119.9	99.1
加：		
上市開支	—	15.2
經調整淨溢利	119.9	114.3

### 應收賬款

截至2022年6月30日，應收賬款較2021年12月31日增加約人民幣610.5百萬元，與我們的市場擴張策略以及應收賬款週轉天數由71天略微增加至74天一致。

### 流動性及財務資源

我們的業務運營及擴展計劃需要大量資金，用於從線上媒體獲取用戶流量、增強內容製作能力、提升大數據分析能力及運營能力、升級優量引擎平台以及其他營運資金需求。

截至2022年6月30日止六個月，我們主要通過銀行借款、其他借款及首次公開發售所得款項撥付資本支出及營運資金需求。

截至2022年6月30日，我們的銀行借款約為人民幣280.7百萬元(截至2021年12月31日：約人民幣299.9百萬元)。





## 管理層討論與分析 (續)

於2022年3月16日，優矩北京(作為借款人)與北京銀行股份有限公司中關村分行(作為貸款人)訂立一份融資協議(「**融資協議**」)。根據融資協議，北京銀行中關村支行同意向優矩北京提供最高人民幣40,000,000元的循環信貸額度，期限為18個月，提取期限至2023年3月15日。根據北京銀行中關村分行的要求，北京中關村科技融資擔保有限公司(「**北京中關村**」)應以北京銀行中關村分行為受益人提供信貸擔保，以保證融資協議項下優矩北京的還款義務。於2022年3月28日，本公司與北京中關村訂立一份反擔保協議，就其於融資協議項下的擔保義務以北京中關村為受益人提供連帶責任保證反擔保(「**反擔保**」)。反擔保將保持效力及作用，直至北京中關村代表優矩北京解除還款義務後三年到期。

於2022年7月18日，優矩北京(本集團全資附屬公司)連同其供應商之一與平安商業保理有限公司(「**平安**」)訂立一份保理合約(「**保理合約**」)。根據合約條款，於2022年6月28日至2025年6月27日期間，優矩北京的供應商可將應收賬款轉讓予平安，最高金額為人民幣24,000,000元。本集團另一附屬公司海南優矩應就保理合約項下優矩北京的按時履約提供擔保(最高金額為人民幣24,000,000元)。

截至2022年6月30日止六個月，本集團借款的實際利率介乎每年4.00%至5.85%(截至2021年6月30日止六個月：每年3.9%至4.5%)。本集團截至2022年6月30日的槓桿比率，按照借款總額(包括銀行及其他借款以及租賃負債)除以權益總額計算，為0.2(2021年12月31日：0.3)倍。

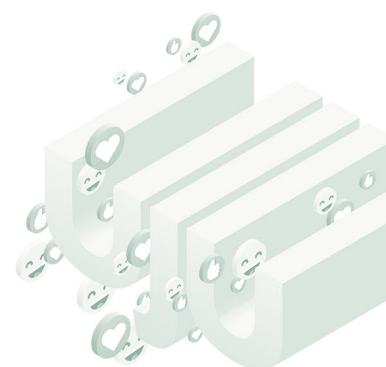
我們的現金及現金等價物由截至2021年12月31日約人民幣499.9百萬元減少至截至2022年6月30日約人民幣348.6百萬元，主要由於日常經營的現金流出淨額。

下表分別列出我們截至2022年6月30日及2021年12月31日的流動性：

	於2022年 6月30日 人民幣百萬元 (未經審核)	於2021年 12月31日 人民幣百萬元 (經審核)
現金、銀行結餘及現金等價物	348.6	499.9
以人民幣計值	162.4	170.4
以美元計值	175.7	195.6
以港元計值	10.5	133.9
	348.6	499.9

### 庫務政策

本集團對其庫務政策採取審慎的財務管理方法，因此於整個回顧期內維持穩健的流動資金狀況。本集團通過對客戶的財務狀況進行持續的信用評估及評價，努力降低信用風險。為管理流動資金風險，董事會密切監察本集團的流動資金狀況，確保有足夠財務資源、及時滿足其資金需求及承諾。





## 管理層討論與分析 (續)

### 外匯風險敞口

外匯風險是指因匯率變動而造成損失的風險。本集團的營運主要位於中國，大部分交易以人民幣計值及結算。

於截至2022年6月30日止六個月，由於預期外匯風險並不重大，故我們並未使用金融工具進行套期保值，亦未承諾使用任何金融工具對沖外匯風險敞口。本公司董事及高級管理層將繼續密切關注外匯風險，必要時採取措施確保外匯風險在可控水平內。

### 資本架構

本公司股份於2021年11月8日在聯交所主板上市。自該日起，本公司的資本架構未發生變化。

### 或然負債

於2022年6月30日及2021年12月31日，本集團不存在任何重大或然負債。

### 對本集團資產的押記

截至2022年6月30日，受限制現金結餘人民幣86.8百萬元（截至2021年12月31日：人民幣55.0百萬元）及其他應收款項結餘人民幣25.0百萬元（截至2021年12月31日：人民幣15.0百萬元）被抵押作為銀行借款的擔保。於2019年7月，本集團與一間金融機構訂立保理協議，據此，本集團已將來自主要客戶的應收賬款以保理方式質押予該金融機構，以獲得保理借款。

### 主要財務比率

	截至6月30日止六個月	
	2022年 (%)	2021年 (%)
盈利能力比率		
毛利率 <sup>(1)</sup>	5.1	5.9
純利率 <sup>(2)</sup>	2.8	2.7
	截至2022年 6月30日 (%)	截至2021年 12月31日 (%)
股本回報率 <sup>(3)</sup>	9.1	20.6
資產回報率 <sup>(4)</sup>	3.0	7.4
流動性比率		
流動比率 <sup>(5)</sup>	1.5	1.5
資本充足率		
槓桿比率 <sup>(6)</sup>	0.2	0.3
淨負債權益比率 <sup>(7)</sup>	不適用	不適用



## 管理層討論與分析 (續)

附註：

- (1) 毛利率按期內毛利除以相關期間收益再乘以100%計算。
- (2) 純利率按期內淨溢利除以相關期間收益再乘以100%計算。
- (3) 股本回報率按期內溢利除以權益總額的期內年末結餘再乘以100%計算。
- (4) 資產回報率按期內溢利除以總資產的期內年末結餘再乘以100%計算。
- (5) 流動比率按截至期末/年末的流動資產總值除以截至期末/年末的流動負債總額計算。
- (6) 槓桿比率按截至期末/年末的借款總額(包括銀行及其他借款以及租賃負債)除以截至期末/年末的權益總額計算。
- (7) 淨負債權益比率按截至期末/年末的借款總額(包括銀行及其他借款以及租賃負債)減現金及現金等價物及受限制現金除以截至期末/年末的權益總額計算。截至2022年6月30日及2021年12月31日，本集團處於淨現金狀況，因此淨負債權益比率並不適用。

### 所持重大投資

於截至2022年6月30日止六個月，本集團並未於任何其他公司持有重大股權投資。

### 重大投資及資本資產的未來計劃

除招股章程及本報告「全球發售所得款項淨額用途」一節所披露者外，於本報告日期，本集團並無重大投資或資本資產的計劃。

### 附屬公司、聯營公司及合資企業的重大收購及出售事項

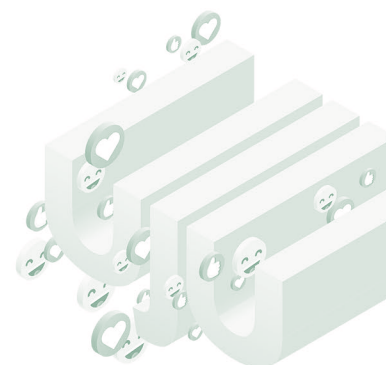
於截至2022年6月30日止六個月，本集團概無發生任何附屬公司、聯營公司及合資企業的重大收購或出售事項。

### 主要客戶及供應商

截至2022年6月30日止六個月，本集團的最大客戶應佔收益總額佔本集團的總收益約39% (截至2021年6月30日止六個月：42%)。截至2022年6月30日止六個月，本集團的五大客戶應佔收益總額佔本集團的總收益約56% (截至2021年6月30日止六個月：52%)。

截至2022年6月30日止六個月，本集團的最大供應商應佔服務成本總額佔本集團的總服務成本約56% (截至2021年6月30日止六個月：71%)。截至2022年6月30日止六個月，本集團的五大供應商應佔服務成本總額佔本集團的總服務成本約95% (截至2021年6月30日止六個月：94%)。

據董事所深知，於截至2022年6月30日止六個月，概無董事或彼等的聯繫人或擁有本公司已發行股本5%以上的任何股東於本集團的五大客戶或供應商中擁有任何實益權益。







## 管理層討論與分析 (續)

### 僱員資料

截至2022年6月30日止六個月，本集團擁有808名僱員(截至2021年12月31日：884名)，包括執行董事。截至2022年6月30日止六個月的僱員成本總額(包括董事薪酬)約為人民幣100.5百萬元(截至2021年6月30日止六個月：約人民幣100.5百萬元)。薪酬乃參考市場規範及個別僱員表現、資質及經驗釐定。

本集團高度重視招聘、培訓及挽留僱員。本集團維持高招聘標準並提供競爭性薪酬待遇。本集團僱員薪酬待遇主要包括基本工資、績效工資及獎金。本集團亦為僱員提供內部及外部培訓，以提升其技能及知識。根據中國法規的要求，本集團參加由適用的地方市、省政府組織的各種僱員社會保障計劃，包括住房、養老金、醫療、工傷、生育及失業福利計劃。

本集團僱員的薪金及福利保持在具競爭力的水平，並在本集團薪金及獎金制度的總體框架內，根據績效相關基礎對僱員進行獎勵，該制度每年進行檢討。本集團亦實施一項購股權計劃。

### 全球發售所得款項淨額用途

經扣除本公司就全球發售應付的包銷費用、佣金及開支之後，全球發售收取的所得款項淨額約為748.5百萬港元。於2021年12月，本公司未收到任何超額配股權授予人出售超額配發股份的所得款項淨額。截至2022年6月30日止六個月，全球發售所得款項淨額的使用方式如下：

	佔總所得 款項淨額的 概約百分比	全球發售 所得款項淨額 (百萬港元)	截至	截至	餘下所得款項淨額 預期全部動用時間
			2022年6月30日 已動用所得 款項淨額 (百萬港元)	2022年6月30日 剩餘所得 款項淨額 (百萬港元)	
升級優量引擎平台，並專注於研究、 開發及使用AI功能及SaaS技術					
連接優量引擎平台與大型廣告主客戶 及媒體客戶群	2.3%	17.0	7.6	9.4	截至2023年12月31日 止年度年底之前
開發優量引擎平台的數碼化服務平台	2.0%	14.8	4.4	10.4	截至2024年12月31日 止年度年底之前
升級內部管理系統	0.6%	4.4	3.0	1.4	截至2023年12月31日 止年度年底之前
擴展於線上短視頻平台的電商業務之 業務機會	3.3%	24.4	15.9	8.5	截至2024年12月31日 止年度年底之前
提升具有AI技術的內容製作能力	6.6%	49.6	7.9	41.7	截至2024年12月31日 止年度年底之前



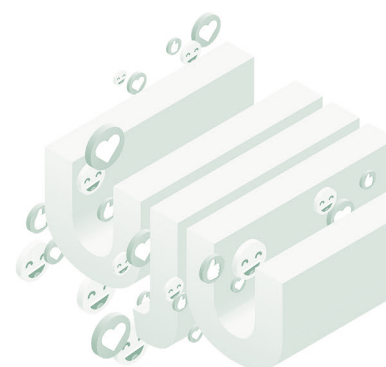
## 管理層討論與分析(續)

	佔總所得 款項淨額的 概約百分比	全球發售 所得款項淨額 (百萬港元)	截至	截至	餘下所得款項淨額 預期全部動用時間
			2022年6月30日 已動用所得 款項淨額 (百萬港元)	2022年6月30日 剩餘所得 款項淨額 (百萬港元)	
<b>提升與現有媒體合作夥伴的關係以及 擴大我們的廣告主客戶及 媒體合作夥伴群</b>					
強化銷售及營銷團隊	3.4%	25.2	5.9	19.3	截至2024年12月31日 止年度年底之前
擴大媒體群	15.6%	117.0	75.3	41.7	截至2024年12月31日 止年度年底之前
探索與新廣告主客戶及 線上媒體平台的新業務	40.3%	302.1	202.3	99.8	截至2022年12月31日 止年度年底之前
探索戰略投資及收購	16.0%	119.9	—	119.9	截至2022年12月31日 止年度年底之前
營運資金及一般企業用途	9.9%	74.1	74.1	—	
<b>總計</b>		<b>748.5</b>	<b>396.4</b>	<b>352.1</b>	

截至2022年6月30日，本集團已動用全球發售所得款項淨額約396.4百萬港元，餘下約352.1百萬港元所得款項淨額存於香港或中國的持牌銀行。本集團將按本公司招股章程「未來計劃及所得款項用途」一節所載方式，進一步動用全球發售所得款項淨額。

## 報告期後重大事項

自2022年6月30日起及直至本報告日期，並無與本集團業務或財務表現有關的重大事項引起董事垂注。





## 其他資料

### 企業管治守則

本集團致力維持高水平企業管治，以保障股東利益及提升其價值及問責性。截至2022年6月30日止六個月內，本公司已遵守上市規則附錄十四所載之企業管治守則（「**企業管治守則**」）第二部所載的守則條文。

本集團將繼續檢討及監察其企業管治慣例，以確保遵守企業管治守則。本公司將於本公司截至2022年12月31日止年度的企業管治報告中報告企業管治守則的遵守情況。

### 遵守買賣證券的規定標準

本公司已採納上市規則附錄十所載的標準守則作為董事進行證券交易的行為守則。已向全體董事作出具體查詢，各董事已確認其於截至2022年6月30日止六個月貫徹遵守標準守則所載規定標準。本公司持續並將繼續確保遵守行為守則。

### 審核委員會

審核委員會由本公司根據上市規則第3.21至3.23條於2021年10月8日成立。審核委員會的職權範圍已於2021年10月8日根據企業管治守則獲採納，並可於本公司及聯交所網站查閱。截至2022年6月30日，審核委員會有三名成員，分別為獨立非執行董事王文平先生（董事長）、張培鵬先生及林靈女士。

審核委員會已審閱本集團所採納的會計原則及慣例、本集團於截至2022年6月30日止六個月的未經審核中期財務資料及本報告。審核委員會認為，有關財務資料之編製符合適用會計準則、上市規則之規定及任何其他適用法律規定，並已作出適當披露。

### 購買、出售或贖回上市證券

截至2022年6月30日止六個月，本公司或其任何附屬公司或其綜合聯屬實體概無購買、出售或贖回本公司任何上市證券。

### 購股權計劃

本公司現有的購股權計劃根據股東於2021年10月8日（「**採納日期**」）通過的書面決議獲批准採納，目的是激勵相關參與者優化彼等對本集團的未來貢獻及效率，及／或獎勵彼等過去的貢獻，以吸引及保留或以其他方式保持與對本集團的業績、增長或成功具有重要意義及／或作出或將作出有利貢獻的參與者的關係。

合資格參與者包括本公司或其任何附屬公司任何全職或兼職僱員、行政人員或高級職員、董事、顧問、諮詢人、供應商、客戶及代理；及董事會全權認為將會或已對本集團作出貢獻的其他人士。





## 其他資料(續)

受限於購股權計劃的條款及條件，根據購股權計劃及任何其他計劃可能授出的購股權相關之股份數目上限，除非經由股東批准，否則合共不得超過於上市日期本公司已發行股份的10%(即60,000,000股股份)。

除非股東在股東大會上按上市規則規定的方式批准，否則每名合資格參與者在購股權計劃或本公司任何其他購股權計劃下可獲授的購股權上限(包括已行使及尚未行使的購股權)，於截至授出日期的任何十二個月期間內，不得超過已發行股份總數的1%。

本公司於有關接納日期或之前一經收到經承授人正式簽署構成接納購股權的要約文件副本，連同付予本公司1.0港元的款項作為授出購股權的代價後，購股權即被視為已授出及獲承授人接納並已生效。

購股權可根據購股權計劃的條款於購股權被視為已授出並獲接納當日之後及自該日起計十年屆滿前隨時行使。購股權可予行使前必須持有的最短期限將由董事會全權酌情釐定，惟於授出購股權起計十年後，不得行使購股權。

根據購股權計劃所授出購股權的行使價須為由董事會全權釐定的價格，惟該價格須至少為下列各項當中的最高者：(a) 股份於購股權授出日期於聯交所每日報價表所報的收市價；(b) 緊接購股權授出日期前五個營業日股份於聯交所每日報價表所報的平均收市價；及(c) 股份面值。

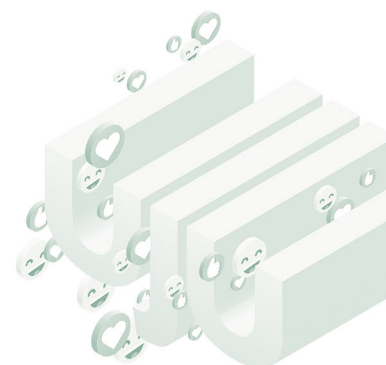
除非本公司經由股東大會或經由董事提前終止，否則購股權計劃自採納日期起十年期間內合法及有效，並維持有效直至2031年10月7日。

截至2022年6月30日止六個月，概無根據購股權計劃授出購股權。

除上述購股權計劃外，截至2022年6月30日止六個月內任何時間，本公司以及其控股公司、附屬公司及同系附屬公司概無訂立任何安排以使董事可透過收購本公司或任何其他法團之股份或債權證而獲益，且董事或其配偶或未滿18歲之子女概無任何權利認購本公司的股份或債權證，或行使任何該等權利。

### 董事資料變動

自本公司2021年年報日期起及直至本報告日期，概無董事資料變動須根據上市規則第13.51B(1)條予以披露。





## 其他資料 (續)

### 董事及最高行政人員於本公司及其相聯法團的股份、相關股份及債權證中的權益或淡倉

截至2022年6月30日，董事及本公司最高行政人員於本公司及其相聯法團（定義見證券及期貨條例第XV部）的股份、相關股份及債權證中擁有(a)根據證券及期貨條例第XV部第7及8分部須知會本公司及聯交所的權益或淡倉（包括根據證券及期貨條例的有關條文彼被當作或視為擁有的權益及淡倉）；或(b)須記錄於本公司根據證券及期貨條例第352條須予備存的登記冊內的權益或淡倉；或(c)根據標準守則須知會本公司及聯交所的權益或淡倉如下：

董事姓名	身份／權益性質	所持證券數目及類別 <sup>(1)</sup>	概約持股百分比
馬曉輝	於受控法團的權益 <sup>(2)(3)</sup>	432,000,000股股份(L) <sup>(4)</sup>	72.0%

附註：

- (1) 字母「L」指該名人士於本公司股份的好倉（定義見證券及期貨條例第XV部）。
- (2) Aura由Supreme Development擁有95%權益及由熊向東先生（「熊先生」）擁有5%權益。因此，根據證券及期貨條例，Supreme Development被視為於Aura持有的58,752,000股股份中擁有權益。Supreme Development由馬曉輝先生擁有100%權益。因此，根據證券及期貨條例，馬曉輝先生被視為於視作由Supreme Development持有的302,400,000股股份中擁有權益。
- (3) 馬曉輝先生擁有Vast Business 100%投票權的控制權，且根據證券及期貨條例，馬曉輝先生被視為於Vast Business持有的129,600,000股股份中擁有權益。
- (4) 於2022年7月12日，Vast Business購買2,750,000股股份，Supreme Development購買3,033,000股股份。於2022年7月28日，Supreme Development進一步購買1,200,000股股份。截至本報告日期，馬曉輝先生被視為於438,983,000股股份中擁有權益，佔本公司已發行股本總額約73.2%。

除上文所披露者外，截至2022年6月30日，概無董事及本公司最高行政人員於本公司或其相聯法團（定義見證券及期貨條例第XV部）的任何股份、相關股份或債權證中擁有根據證券及期貨條例第XV部第7及8分部須知會本公司及聯交所的任何其他權益或淡倉（包括根據證券及期貨條例有關條文彼等被當作或被視為擁有的權益或淡倉），或須記錄於本公司根據證券及期貨條例第352條須予備存的登記冊內的其他權益或淡倉；或根據上市規則附錄十所載的標準守則須知會本公司及聯交所的任何其他權益或淡倉。



## 其他資料(續)

## 主要股東於本公司股份及相關股份的權益及／或淡倉

截至2022年6月30日，就董事所知，下列人士／實體(董事或本公司最高行政人員除外)於本公司股份或相關股份中擁有或被視為擁有須根據證券及期貨條例第XV部第2及3分部的條文向本公司披露的權益或淡倉，或記錄於根據證券及期貨條例第336條規定本公司須備存的登記冊內的權益或淡倉如下：

股東名稱	身份／權益性質	所持證券數目及類別 <sup>(1)</sup>	概約持股百分比
Supreme Development	實益擁有人	243,648,000股股份(L) <sup>(2)</sup>	40.6%
	於受控制法團的權益 <sup>(3)</sup>	58,752,000股股份(L)	9.8%
喻娟女士 <sup>(4)</sup>	配偶權益	432,000,000股股份(L)	72.0%
Vast Business	實益擁有人	129,600,000股股份(L) <sup>(5)</sup>	21.6%
Aura	實益擁有人	58,752,000股股份(L)	9.8%

附註：

- (1) 字母「L」指該名人士於本公司股份的好倉(定義見證券及期貨條例第XV部)。
- (2) 於2022年7月12日，Supreme Development購買3,033,000股股份。於2022年7月28日，Supreme Development進一步購買1,200,000股股份。截至本報告日期，Supreme Development於306,633,000股股份中擁有權益，佔本公司已發行股本總額約51.1%。
- (3) Aura由Supreme Development擁有95%權益及由熊先生擁有5%權益。因此，根據證券及期貨條例，Supreme Development被視為於Aura持有的58,752,000股股份中擁有權益。
- (4) 喻娟女士為馬曉輝先生的配偶。因此，根據證券及期貨條例，喻娟女士被視為於馬曉輝先生擁有權益的股份中擁有權益。截至本報告日期，根據證券及期貨條例，喻娟女士被視為於438,983,000股股份中擁有權益，佔本公司已發行股本總額約73.2%。
- (5) 於2022年7月12日，Vast Business購買2,750,000股股份。截至本報告日期，Vast Business於132,350,000股股份中擁有權益，佔本公司已發行股本總額約22.1%。

除上文所披露者外，截至2022年6月30日，董事並不知悉任何其他人士／實體(董事及本公司最高行政人員除外)於本公司股份或相關股份中擁有須根據證券及期貨條例第XV部第2及3分部的條文向本公司披露的權益或淡倉，或記錄於本公司根據證券及期貨條例第336條規定須備存的登記冊內的權益或淡倉。





## 其他資料 (續)

### 中期股息

董事會並未宣佈派發截至2022年6月30日止六個月的任何中期股息。

### 足夠公眾持股量

根據本公司所獲得的公開資料及就董事所知，本公司於截至2022年6月30日止六個月及直至本報告日期一直維持上市規則規定的公眾持股量。

### 刊發

本報告分別刊載於聯交所網站([www.hkexnews.hk](http://www.hkexnews.hk))及本公司網站([www.ujumedia.com](http://www.ujumedia.com))。

承董事會命  
优矩控股有限公司  
董事會主席  
馬曉輝

中國北京，2022年8月30日







## 中期財務資料的審閱報告

### 致优矩控股有限公司董事會

(於開曼群島註冊成立的有限公司)

#### 引言

本核數師(以下簡稱「我們」)已審閱列載於第23至46頁的中期財務資料，此中期財務資料包括优矩控股有限公司(以下簡稱「貴公司」)及其附屬公司(以下統稱「貴集團」)於2022年6月30日的中期簡明合併資產負債表與截至該日止六個月期間的中期簡明合併損益及其他綜合收益表、中期簡明合併權益變動表和中期簡明合併現金流量表，以及附註，包括主要會計政策和其他解釋信息。香港聯合交易所有限公司證券上市規則規定，就中期財務資料擬備的報告必須符合以上規則的有關條文以及國際會計準則第34號「中期財務報告」。貴公司董事須負責根據國際會計準則第34號「中期財務報告」擬備及列報該等中期財務資料。我們的責任是根據我們的審閱對該等中期財務資料作出結論，並僅按照我們協定的業務約定條款向閣下(作為整體)報告我們的結論，除此之外本報告別無其他目的。我們不會就本報告的內容向任何其他人士負上或承擔任何責任。

#### 審閱範圍

我們已根據國際審閱準則第2410號「由實體的獨立核數師執行中期財務資料審閱」進行審閱。審閱中期財務資料包括主要向負責財務和會計事務的人員作出查詢，及應用分析性和其他審閱程序。審閱的範圍遠較根據《國際審計準則》進行審計的範圍為小，故不能令我們可保證我們將知悉在審計中可能被發現的所有重大事項。因此，我們不會發表審計意見。

#### 結論

按照我們的審閱，我們並無發現任何事項，令我們相信貴集團的中期財務資料未有在各重大方面根據國際會計準則第34號「中期財務報告」擬備。

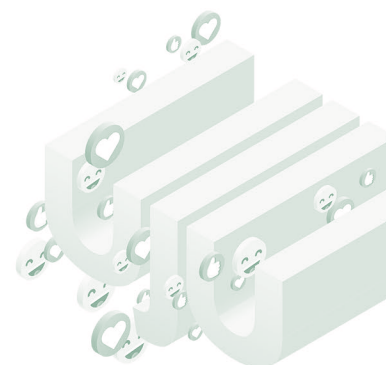
#### 其他事項

中期簡明合併資產負債表的比較資料是基於2021年12月31日的經審計財務報表。截至2021年6月30日止六個月期間的中期簡明合併損益及其他綜合收益表、中期簡明合併權益變動表和中期簡明合併現金流量表的比較資料以及相關的附註解釋乃未經審計或審閱。

### 羅兵咸永道會計師事務所

執業會計師

香港，2022年8月30日





## 中期簡明合併損益及其他綜合收益表

	附註	截至6月30日止六個月	
		2022年 人民幣千元 (未經審核)	2021年 人民幣千元 (未經審核)
收益	6	4,229,924	3,646,869
服務成本	7	(4,015,046)	(3,433,177)
<b>毛利</b>		<b>214,878</b>	<b>213,692</b>
銷售開支	7	(11,689)	(13,344)
一般及行政開支	7	(34,907)	(51,404)
研發開支	7	(11,583)	(2,100)
金融資產減值虧損淨額	8	(4,561)	(16,366)
其他收入	9	11,105	27,229
其他虧損淨額	10	(4,596)	(590)
<b>經營溢利</b>		<b>158,647</b>	<b>157,117</b>
財務收入		3,417	525
財務成本		(10,401)	(15,259)
財務成本淨額		(6,984)	(14,734)
<b>除所得稅前溢利</b>		<b>151,663</b>	<b>142,383</b>
所得稅開支	11	(31,715)	(43,316)
<b>本公司擁有人應佔期內溢利</b>		<b>119,948</b>	<b>99,067</b>
<b>其他綜合收益 / (虧損)</b>			
<i>可能其後重新分類至損益的項目</i>			
按公平值計入其他綜合收益的金融資產公平值變動，扣除稅項		—	(2,493)
換算海外業務的匯兌差異		(15,395)	1,902
		(15,395)	(591)
<i>將不會重新分類至損益的項目</i>			
換算本公司財務報表的匯兌差異		29,410	(852)
		14,015	(1,443)
<b>本公司擁有人應佔期內綜合收益總額，扣除稅項</b>		<b>133,963</b>	<b>97,624</b>
<b>就本公司擁有人應佔溢利而言的每股盈利(以每股人民幣列示)</b>			
每股基本盈利	13	0.20	0.21
每股攤薄盈利	13	0.20	0.21

上述中期簡明合併損益及其他綜合收益表應與隨附附註一併閱讀。



## 中期簡明合併資產負債表

	附註	於2022年 6月30日 人民幣千元 (未經審核)	於2021年 12月31日 人民幣千元 (經審核)
<b>資產</b>			
<b>非流動資產</b>			
物業、廠房及設備	14	9,461	12,086
使用權資產	15(a)	12,742	15,395
遞延所得稅資產		30,548	27,998
按金及其他資產	17	8,178	1,941
<b>非流動資產總值</b>		<b>60,929</b>	<b>57,420</b>
<b>流動資產</b>			
存貨		7,966	—
應收賬款	16	2,872,879	2,262,400
預付款項、按金及其他資產	17	543,085	523,243
按公平值計入其他綜合收益的金融資產	4.2	31,720	17,576
受限制現金		86,796	55,016
現金及現金等價物	18	348,559	499,943
<b>流動資產總值</b>		<b>3,891,005</b>	<b>3,358,178</b>
<b>總資產</b>		<b>3,951,934</b>	<b>3,415,598</b>
<b>負債</b>			
<b>非流動負債</b>			
租賃負債	15(b)	4,381	5,398
<b>非流動負債總額</b>		<b>4,381</b>	<b>5,398</b>
<b>流動負債</b>			
應付賬款	19	1,680,582	1,275,045
其他應付款項及應計費用	20	436,031	378,162
借款	21	280,683	299,900
租賃負債	15(b)	8,695	11,407
合約負債		197,124	163,184
即期所得稅負債		27,175	49,018
<b>流動負債總額</b>		<b>2,630,290</b>	<b>2,176,716</b>
<b>負債總額</b>		<b>2,634,671</b>	<b>2,182,114</b>





## 中期簡明合併資產負債表(續)

附註	於2022年 6月30日 人民幣千元 (未經審核)	於2021年 12月31日 人民幣千元 (經審核)
<b>權益</b>		
本公司擁有人應佔權益		
股本	38,380	38,380
股份溢價	765,068	765,068
其他儲備	36,345	22,330
保留盈利	477,470	407,706
<b>權益總額</b>	<b>1,317,263</b>	<b>1,233,484</b>
<b>負債及權益總額</b>	<b>3,951,934</b>	<b>3,415,598</b>

上述中期簡明合併資產負債表應與隨附附註一併閱讀。

代表董事會

執行董事：  
彭亮先生

執行董事：  
羅小妹女士

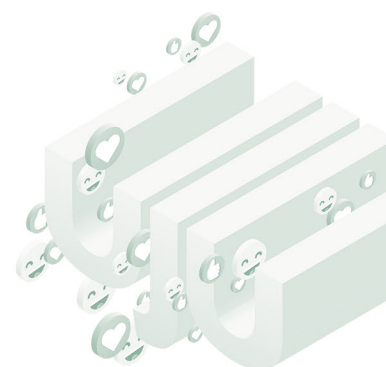




## 中期簡明合併權益變動表

	附註	匯總資本 人民幣千元	股本 人民幣千元	股份溢價 人民幣千元	其他儲備 人民幣千元	保留盈利 人民幣千元	權益總額 人民幣千元
<b>截至2022年6月30日止六個月</b>							
<b>(未經審核)</b>							
於2022年1月1日		—	38,380	765,068	22,330	407,706	1,233,484
期內溢利		—	—	—	—	119,948	119,948
其他綜合收益		—	—	—	14,015	—	14,015
綜合收益總額		—	—	—	14,015	119,948	133,963
<b>與擁有人(以擁有人的身份)之</b>							
<b>交易：</b>							
已宣派及派付股息	12	—	—	—	—	(50,184)	(50,184)
		—	—	—	—	(50,184)	(50,184)
於2022年6月30日(未經審核)		—	38,380	765,068	36,345	477,470	1,317,263
<b>截至2021年6月30日止六個月</b>							
<b>(未經審核)</b>							
於2021年1月1日		10,000	—	—	6,737	215,235	231,972
期內溢利		—	—	—	—	99,067	99,067
其他綜合虧損		—	—	—	(1,443)	—	(1,443)
綜合(虧損)/收益總額		—	—	—	(1,443)	99,067	97,624
<b>與擁有人(以擁有人的身份)之</b>							
<b>交易：</b>							
已宣派股息	12	—	—	—	—	(40,000)	(40,000)
重組的影響		(10,000)	—	—	10,000	—	—
重組期間資本化發行股份		—	52	(52)	—	—	—
重組期間本公司股東注資		—	13	167,253	—	—	167,266
重組期間視作向股東分派		—	—	—	(14,220)	(1,080)	(15,300)
其他		—	68	—	—	—	68
		(10,000)	133	167,201	(4,220)	(41,080)	112,034
於2021年6月30日(未經審核)		—	133	167,201	1,074	273,222	441,630

上述中期簡明合併權益變動表應與隨附附註一併閱讀。





## 中期簡明合併現金流量表

	截至6月30日止六個月	
	2022年 人民幣千元 (未經審核)	2021年 人民幣千元 (未經審核)
<b>經營活動現金流量</b>		
經營所用現金	(58,751)	(112,939)
已收利息	3,417	525
已付所得稅	(56,107)	(84,993)
<b>經營活動所用現金淨額</b>	<b>(111,441)</b>	<b>(197,407)</b>
<b>投資活動現金流量</b>		
購置物業、廠房及設備	(1,289)	(1,467)
購買按公平值計入損益的金融資產	—	(537,500)
出售按公平值計入損益的金融資產的所得款項	—	537,767
主要管理人員及員工償還貸款	—	1,110
<b>投資活動所用現金淨額</b>	<b>(1,289)</b>	<b>(90)</b>
<b>融資活動現金流量</b>		
首次公開發售前投資者注資的所得款項	—	167,266
重組期間視作向股東分派	—	(15,300)
已付股息	(50,184)	(15,700)
來自第三方的借款所得款項	—	60,350
銀行及保理借款所得款項	415,945	1,195,609
償還銀行及保理借款	(435,950)	(1,172,642)
來自關聯方的借款	—	21,910
償還來自關聯方的借款	—	(55,957)
限於借款的銀行存款減少	45,016	—
向一間第三方擔保公司支付的按金	(10,000)	—
租賃負債付款	(7,185)	(5,034)
已付利息	(9,148)	(12,563)
<b>融資活動(所用)/所得現金淨額</b>	<b>(51,506)</b>	<b>167,939</b>
現金及現金等價物減少淨額	(164,236)	(29,558)
期初的現金及現金等價物	499,943	130,155
現金及現金等價物的匯兌收益	12,852	1,044
<b>期末的現金及現金等價物</b>	<b>348,559</b>	<b>101,641</b>

上述中期簡明合併現金流量表應與隨附附註一併閱讀。





## 中期簡明合併財務資料附註

### 1 一般資料

优矩控股有限公司(「本公司」)於2020年9月21日根據開曼群島公司法(經修訂)於開曼群島註冊成立為獲豁免有限公司。本公司的註冊辦事處地址為P.O. Box 31119 Grand Pavilion, Hibiscus Way, 802 West Bay Road, Grand Cayman, KY1-1205 Cayman Islands。

本公司已於2021年11月8日完成在香港聯合交易所有限公司(「港交所」)主板上市(「上市」)。

本公司為投資控股公司。本公司及其附屬公司(統稱為「本集團」)主要在中華人民共和國(「中國」)通過媒體合作夥伴營銷本集團廣告主客戶的產品及服務，提供一站式跨媒體線上營銷解決方案，廣告分發服務及直播電商服務。

由於2019冠狀病毒病及Omicron變種的爆發(統稱「COVID-19疫情」)，中國各地已一直持續實施一系列政府預防及控制措施，但截至2022年6月30日止六個月，部分城市報告病例數仍出現多輪反彈。管理層已評估並得出結論，COVID-19疫情對本集團截至2022年6月30日的財務狀況及本集團截至該日止六個月的經營業績並無任何重大不利影響。本集團將繼續密切監視COVID-19疫情的發展，如產生任何不利影響，將採取適當對策。

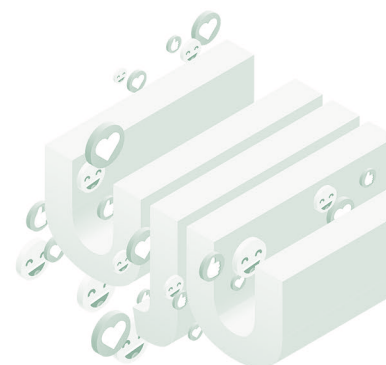
中期簡明合併財務資料以人民幣(「人民幣」)呈列，且除另有所述外，所有金額均約整至最接近的人民幣千元(人民幣千元)。

### 2 中期簡明合併財務資料的編製基準

截至2022年6月30日止六個月的中期簡明合併財務資料(「中期財務資料」)乃按照國際會計準則第34號(「國際會計準則」)「中期財務報告」編製。

中期財務資料並不包括年度財務報表中通常包含的所有類型的附註。因此，本中期財務資料應與本公司截至2021年12月31日止年度的年度合併財務報表以及本公司於中期報告期間發佈的任何公告一併閱讀。

除下文所載經修訂準則及年度改進外，已採納的會計政策與上一財政年度及相應中期報告期間所採納者一致。







## 中期簡明合併財務資料附註(續)

### 2 中期簡明合併財務資料的編製基準(續)

#### 2.1 本集團採納的經修訂準則及年度改進

本集團已在中期財務資料中應用以下於2022年1月1日或之後的財政期間生效的經修訂準則及年度改進：

國際財務報告準則第3號之修訂	引用概念框架的更新
國際財務報告準則第16號之修訂	Covid-19相關租金寬減
國際會計準則第16號之修訂	物業、廠房及設備：作擬定用途前的所得款項
國際會計準則第37號之修訂	有償合約 — 履行合約的成本
年度改進	2018年至2020年週期國際財務報告準則的年度改進

採納該等經修訂準則及年度改進對本集團的主要會計政策及中期財務資料的呈列並無任何重大影響。

#### 2.2 已頒佈但尚未採納的新訂或經修訂準則

下列新訂或經修訂準則於截至2022年6月30日止報告期間已頒佈(可能適用於本集團)但並非強制執行且本集團尚未提早採納：

	新訂或經修訂準則	於下列日期或 之後開始的年度期間生效
國際財務報告準則第17號	保險合約	2023年1月1日
國際會計準則第1號之修訂	負債分類為流動或非流動	2023年1月1日
國際會計準則第1號及 國際財務報告準則 實務公告第2號之修訂	披露會計政策	2023年1月1日
國際會計準則第8號之修訂	會計估計的定義	2023年1月1日
國際會計準則第12號之修訂	與單一交易所產生之資產及 負債相關之遞延稅項	2023年1月1日

本集團已評估該等新訂或經修訂準則的影響。根據本公司董事作出的評估，於上述新訂或經修訂準則生效時，預期對本集團的財務表現及狀況不會造成任何重大影響。

### 3 估計及判斷

編製中期財務資料要求管理層作出影響會計政策的應用及資產及負債、收入及開支的呈報金額的判斷、估計及假設。顧名思義，由此產生的會計估計數很少與相關的實際結果相等。

於編製中期財務資料時，管理層就應用本集團會計政策作出的重大判斷及估計不確定性的主要來源與本公司截至2021年12月31日止年度的合併財務報表所應用者相同。



## 中期簡明合併財務資料附註(續)

### 4 財務風險管理

#### 4.1 財務風險因素

本集團的業務可能面臨多種財務風險：市場風險（主要為外匯風險及現金流量及公平值利率風險）、信貸風險及流動資金風險。本集團整體風險管理計劃著重針對金融市場的不可預測性，並尋求方法減低對本集團財務表現的潛在不利影響。

風險管理由本集團的高級管理層進行，並獲本公司執行董事批准。

中期財務資料並不包括年度財務報表要求的所有財務風險管理資料及披露，且應與本公司截至2021年12月31日止年度的合併財務報表一併閱讀。

自2021年12月31日起，風險管理政策並無任何變動。

#### 4.2 公平值估計

##### (a) 公平值層級

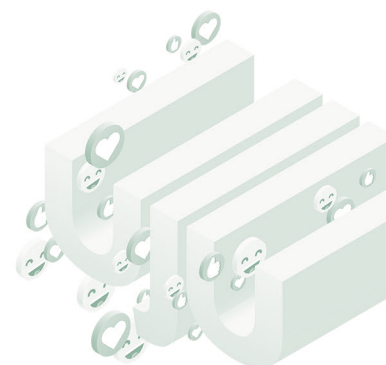
本節闡述釐定於財務報表內按公平值確認及計量的金融工具的公平值時所作判斷及估計。為得出釐定公平值所用輸入數據的可信程度指標，本集團已根據會計準則將其金融工具分為三個層級。

本集團政策旨在確認於報告期末公平值層級水平的轉入及轉出情況。

第一級： 在活躍市場上買賣的金融工具（如公開買賣衍生工具及股本證券）的公平值乃按於報告期末的市場報價釐定。

第二級： 並無在活躍市場上買賣的金融工具（例如場外交易衍生工具）的公平值乃採用估值方法釐定。此等估值方法盡量利用可觀察市場數據，並盡量減少倚賴實體的特定估算。倘計算工具公平值所需所有重大輸入數據屬可觀察，則該工具列入第二級。

第三級： 倘一項或多項重大輸入數據並非根據可觀察市場數據，則該工具列入第三級。





## 中期簡明合併財務資料附註 (續)

### 4 財務風險管理 (續)

#### 4.2 公平值估計 (續)

##### (a) 公平值層級 (續)

下表呈列本集團按公平值計量的金融資產。

	第一級 人民幣千元	第二級 人民幣千元	第三級 人民幣千元	總計 人民幣千元
<b>於2022年6月30日 (未經審核)</b>				
按公平值計入其他綜合收益 (「按公平值計入其他綜合收 益」)的金融資產				
— 應收賬款	—	—	28,720	28,720
— 銀行承兌票據	—	—	3,000	3,000
	—	—	31,720	31,720
<b>於2021年12月31日 (經審核)</b>				
按公平值計入其他綜合收益 (「按公平值計入其他綜合收 益」)的金融資產				
— 應收賬款	—	—	11,261	11,261
— 銀行承兌票據	—	—	6,315	6,315
	—	—	17,576	17,576

截至2022年6月30日及2021年12月31日，本集團並無任何按公平值計量的金融負債。

##### (b) 用於釐定公平值的估值技術

用於評估金融工具價值的具體估值技術包括：

- 類似工具的市場報價或交易商報價；及
- 貼現現金流量模型及不可觀察輸入數據，主要包括預期未來現金流量及貼現率假設。



## 中期簡明合併財務資料附註(續)

## 4 財務風險管理(續)

## 4.2 公平值估計(續)

## (c) 使用重大不可觀察輸入數據的公平值計量(第三級)

下表呈列截至2022年6月30日止六個月內按公平值計入其他綜合收益的金融資產第三級項目的變動：

	按公平值計入其他綜合收益的金融資產	
	流動 人民幣千元	非流動 人民幣千元
<b>截至2022年6月30日止六個月(未經審核)</b>		
<b>2022年1月1日期初結餘</b>	17,576	—
增加	6,948	—
結算	(18,276)	—
減值撥回(附註8)	25,472	—
<b>2022年6月30日期末結餘</b>	<b>31,720</b>	<b>—</b>

下表概述有關用於經常性第三級公平值計量的重大不可觀察輸入數據的定量資料。

	重大不可觀察 輸入數據	輸入數據範圍		不可觀察輸入數據與 公平值的關係
		於2022年 6月30日 (未經審核)	於2021年 12月31日 (經審核)	
應收賬款	預期保理率	12%	12%	預期保理率越高，公平值 越低
銀行承兌票據	貼現率	1.55%	2.47%	貼現率越高，公平值越低

就按公平值計入其他綜合收益的應收賬款而言，倘貼現現金流量分析中所用的預期保理率較管理層估計上升/下降1%，則截至2022年6月30日及2021年12月31日的估計賬面值將分別減少/增加人民幣783,000元及人民幣449,000元。

就按公平值計入其他綜合收益的銀行承兌票據而言，倘貼現現金流量分析中所用的貼現率較管理層估計上升/下降1%，則截至2022年6月30日及2021年12月31日的估計賬面值將分別減少/增加人民幣12,000元及人民幣15,000元。



## 中期簡明合併財務資料附註(續)

### 5 分部資料

本集團主要於中國從事向客戶提供一站式線上營銷解決方案服務(包括向頂尖媒體平台獲取流量、內容製作、大數據分析及廣告活動優化)、廣告分發服務(主要僅為提供流量獲取服務)以及直播電商服務。為進行資源分配及表現評估,主要營運決策者專注本集團的整體經營業績。因此,主要營運決策者認為本集團業務乃按單一報告分部經營及管理,因此並無呈列分部資料。

### 6 來自客戶合約的收益

截至2022年及2021年6月30日止六個月,本集團按類別劃分的來自客戶合約的收益分析如下:

	截至6月30日止六個月	
	2022年 人民幣千元 (未經審核)	2021年 人民幣千元 (未經審核)
一站式線上營銷解決方案服務	4,149,415	3,564,101
廣告分發服務	59,283	82,694
直播電商服務(附註)	14,072	74
其他	7,154	—
<b>總計</b>	<b>4,229,924</b>	<b>3,646,869</b>

附註:

自2021年3月起,本集團亦提供直播電商服務,且本集團在服務收費模式下擔任服務提供者。本集團根據所售商品的價值或其他可變因素向其品牌客戶收取固定費用及/或可變費用。本集團確認服務費為收益。本集團為提供相關服務而產生的所有成本在中期簡明合併損益及其他綜合收益表中分類為服務成本。

截至2022年及2021年6月30日止六個月,本集團按收益確認時間劃分的來自客戶合約的收益分析如下:

	截至6月30日止六個月	
	2022年 人民幣千元 (未經審核)	2021年 人民幣千元 (未經審核)
已確認收益:		
— 按時間點	3,524,436	3,021,751
— 隨時間	705,488	625,118
<b>總計</b>	<b>4,229,924</b>	<b>3,646,869</b>



## 中期簡明合併財務資料附註(續)

### 6 來自客戶合約的收益(續)

本集團的信貸風險集中來自一名主要客戶A，原因為該客戶於截至2022年及2021年6月30日止六個月貢獻本集團總收益分別約39%及42%。

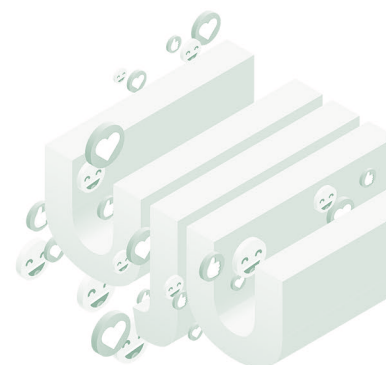
於2022年6月30日及2021年12月31日，來自上述主要客戶A的應收賬款結餘分別約為人民幣1,342,912,000元及人民幣1,215,855,000元，分別佔本集團應收賬款總額約47%及54%。

除上述主要客戶A外，概無其他個別客戶於截至2022年及2021年6月30日止六個月的貢獻超過本集團總收益的10%。

### 7 按性質劃分的開支

服務成本、銷售開支、一般及行政開支以及研發開支的詳情如下：

	截至6月30日止六個月	
	2022年 人民幣千元 (未經審核)	2021年 人民幣千元 (未經審核)
流量獲取及監測成本	3,939,908	3,349,296
外包視頻製作成本	4,393	12,261
僱員福利開支	100,471	100,509
折舊開支	8,646	6,638
專業及諮詢服務費用	5,046	3,844
稅項及附加費	3,332	3,693
辦公室開支	1,987	3,582
差旅開支	1,249	779
上市開支	—	15,198
其他	8,193	4,225
<b>總計</b>	<b>4,073,225</b>	<b>3,500,025</b>





## 中期簡明合併財務資料附註 (續)

### 8 金融資產減值虧損淨額

	截至6月30日止六個月	
	2022年 人民幣千元 (未經審核)	2021年 人民幣千元 (未經審核)
減值虧損撥備 / (撥回)		
— 應收賬款	28,549	16,896
— 其他應收款項	1,484	(530)
— 按公平值計入其他綜合收益的金融資產(附註)	(25,472)	—
<b>總計</b>	<b>4,561</b>	<b>16,366</b>

附註：

來自一名客戶(「客戶B」)的應收賬款(分類為按公平值計入其他綜合收益的金融資產)約人民幣45,195,000元因該客戶自2021年8月起未按期結算而被視為不良已信貸減值資產，截至2021年12月31日止年度，已於損益確認虧損撥備人民幣33,896,000元。

於2022年5月，本集團已接受客戶B提出的實物結算安排。根據該安排，客戶B無償給本集團的用戶帳戶儲值(儲值限額約人民幣37,891,000元)，本集團可使用儲值限額從客戶B購買商品，以作後續轉售之用。考慮到上述實物結算安排，本集團已於截至2022年6月30日止六個月內確認虧損撥備撥回人民幣25,472,000元。

### 9 其他收入

	截至6月30日止六個月	
	2022年 人民幣千元 (未經審核)	2021年 人民幣千元 (未經審核)
政府補助	7,451	642
理財產品投資收入	—	267
增值稅額外扣減	3,461	26,000
其他	193	320
<b>總計</b>	<b>11,105</b>	<b>27,229</b>





## 中期簡明合併財務資料附註(續)

## 10 其他虧損淨額

	截至6月30日止六個月	
	2022年 人民幣千元 (未經審核)	2021年 人民幣千元 (未經審核)
外匯虧損/(收益)淨額	3,979	(6)
其他	617	596
<b>總計</b>	<b>4,596</b>	<b>590</b>

## 11 所得稅開支

於所示期間的所得稅開支包括：

	截至6月30日止六個月	
	2022年 人民幣千元 (未經審核)	2021年 人民幣千元 (未經審核)
即期所得稅開支	34,265	41,043
遞延所得稅(抵免)/開支	(2,550)	2,273
<b>所得稅開支</b>	<b>31,715</b>	<b>43,316</b>

## (a) 開曼群島所得稅

本公司根據開曼群島公司法(經修訂)註冊成立為獲豁免有限公司，毋須繳納開曼群島所得稅。

## (b) 香港利得稅

直至2018年4月1日，香港利得稅稅率為16.5%。當兩級利得稅制度於2018年4月1日生效時，首2百萬港元的應課稅溢利的適用香港利得稅稅率為8.25%，超過2百萬港元的任何應課稅溢利的香港利得稅稅率為16.5%。截至2022年及2021年6月30日止六個月，由於並無於香港產生的應課稅溢利，故並無就香港利得稅計提撥備。

## (c) 中國企業所得稅

中國企業所得稅(「**企業所得稅**」)乃根據中國稅務法律及法規對在中國註冊成立的附屬公司以其法定損益為基準，經就所得稅而言毋須課稅或不可扣減的若干收入及開支項目作出調整後計算。根據中國政府頒佈的《中國企業所得稅法》，本公司中國附屬公司的稅率為25%，惟北京矩量同創科技有限公司(「**北京矩量**」)、青島優矩科技有限公司(「**青島優矩**」)、重慶矩擎網絡科技有限公司(「**重慶矩擎**」)、海南盈量科技有限公司(「**海南盈量**」)及杭州矩寶益科技有限公司(「**杭州矩寶益**」)作為小型微利企業，享有20%的企業所得稅稅率，而海南優矩則享有15%的優惠企業所得稅稅率。



## 中期簡明合併財務資料附註 (續)

### 12 股息

	截至6月30日止六個月	
	2022年 人民幣千元 (未經審核)	2021年 人民幣千元 (未經審核)
就上市進行重組前一間附屬公司向其當時的 控股公司廣州市優矩信息科技有限公司(「廣州優矩」)宣派的股息	—	40,000
本公司股東宣派的股息(附註)	50,184	—

附註：

於2022年3月30日，本公司董事會決議宣派截至2021年12月31日止年度的末期股息每股普通股10港仙，合共約60,000,000港元(相當於約人民幣50,184,000元)。建議末期股息已於2022年5月31日舉行的股東週年大會上獲得本公司股東批准。截至2022年6月30日，向本公司股東宣派的股息已悉數派付。

### 13 每股盈利

#### (a) 基本

每股基本盈利按本公司擁有人應佔期內溢利除以截至2022年及2021年6月30日止六個月的已發行普通股加權平均數計算。

	截至6月30日止六個月	
	2022年 (未經審核)	2021年 (未經審核)
本公司擁有人應佔期內溢利(人民幣千元)	119,948	99,067
已發行普通股的加權平均數(千股)	600,000	462,133
每股基本盈利(以人民幣列示)	0.20	0.21

#### (b) 攤薄

所呈列的每股攤薄盈利與每股基本盈利相同，原因為截至2022年及2021年6月30日止六個月並無已發行的潛在攤薄普通股。



## 中期簡明合併財務資料附註(續)

## 14 物業、廠房及設備

	電子設備 人民幣千元	傢俬及固定裝置 人民幣千元	租賃物業裝修 人民幣千元	總計 人民幣千元
<b>於2021年12月31日(經審核)</b>				
成本	10,563	507	8,831	19,901
累計折舊	(4,084)	(168)	(3,563)	(7,815)
賬面淨值	6,479	339	5,268	12,086
<b>截至2022年6月30日止六個月 (未經審核)</b>				
期初賬面淨值	6,479	339	5,268	12,086
添置	109	—	268	377
折舊開支	(1,533)	(48)	(1,421)	(3,002)
期末賬面淨值	5,055	291	4,115	9,461
<b>於2022年6月30日(未經審核)</b>				
成本	10,672	507	9,099	20,278
累計折舊	(5,617)	(216)	(4,984)	(10,817)
賬面淨值	5,055	291	4,115	9,461

折舊確認為損益，並按以下類別於中期簡明合併損益及其他綜合收益表呈列：

	截至6月30日止六個月	
	2022年 人民幣千元 (未經審核)	2021年 人民幣千元 (未經審核)
服務成本	1,795	731
銷售開支	399	65
一般及行政開支	617	1,303
研發開支	191	6
	3,002	2,105



## 中期簡明合併財務資料附註(續)

### 15 租賃

#### (a) 使用權資產

	於2022年 6月30日 人民幣千元 (未經審核)	於2021年 12月31日 人民幣千元 (經審核)
租賃物業	12,742	15,395

#### (b) 租賃負債

	於2022年 6月30日 人民幣千元 (未經審核)	於2021年 12月31日 人民幣千元 (經審核)
流動	8,695	11,407
非流動	4,381	5,398
	13,076	16,805

於損益確認以及於中期簡明合併損益及其他綜合收益表呈列的金額概述如下：

	截至6月30日止六個月	
	2022年 人民幣千元 (未經審核)	2021年 人民幣千元 (未經審核)
使用權資產折舊開支	5,644	4,533
利息開支(計入財務成本)	465	616
與短期租賃及低價值租賃有關的開支(計入一般及行政開支)	133	151



## 中期簡明合併財務資料附註(續)

## 16 應收賬款

	於2022年 6月30日 人民幣千元 (未經審核)	於2021年 12月31日 人民幣千元 (經審核)
應收賬款	2,986,961	2,347,933
減：信貸虧損撥備	(114,082)	(85,533)
<b>應收賬款 — 淨額</b>	<b>2,872,879</b>	<b>2,262,400</b>

如附註21(b)所述，於2022年6月30日，應收賬款包括根據一項保理安排保理予一間金融機構的賬面值為人民幣271,424,000元(於2021年12月31日：人民幣950,605,000元)的若干應收款項(「已轉讓應收款項」)。本集團仍保留與該等已轉讓應收款項有關的逾期款項及信貸風險，因此繼續於其資產負債表全數確認已轉讓應收款項。本集團認為，持有作收取的業務模式就該等已轉讓應收款項而言屬合適，故繼續按攤銷成本計量。

應收賬款全部均以人民幣計值，而由於該等即期應收款項的短期性質，其賬面值被視為與其公平值相若。於2022年6月30日及2021年12月31日，按發票日期對應收賬款總額作出的賬齡分析如下：

	於2022年 6月30日 人民幣千元 (未經審核)	於2021年 12月31日 人民幣千元 (經審核)
90日內	2,220,640	2,163,912
91日至180日	667,848	113,945
181日至270日	24,644	20,034
271日至1年	10,046	5,200
1年以上	63,783	44,842
	<b>2,986,961</b>	<b>2,347,933</b>



## 中期簡明合併財務資料附註 (續)

### 17 預付款項、按金及其他資產

	於2022年 6月30日 人民幣千元 (未經審核)	於2021年 12月31日 人民幣千元 (經審核)
付予媒體平台的按金	152,424	182,069
租金及其他按金	15,318	4,460
向主要管理人員及員工貸款及墊款	1,620	474
向一間第三方擔保公司支付的按金(附註)	25,000	15,000
其他	7,520	1,175
	201,882	203,178
減：按金及其他資產虧損撥備	(1,898)	(414)
<b>按攤銷成本計量的金融資產總額</b>	<b>199,984</b>	<b>202,764</b>
付予媒體平台及供應商的預付款項	181,999	240,711
可收回增值稅	169,280	81,709
	551,263	525,184
減：非流動租金按金及物業收購預付款項	(8,178)	(1,941)
	543,085	523,243

附註：

本集團向擔保公司支付按金，作為其就本集團於2022年6月30日為數人民幣70,057,000元（於2021年12月31日：人民幣30,052,000元）的銀行借款提供財務擔保（附註21(a)）。

### 18 現金及現金等價物

	於2022年 6月30日 人民幣千元 (未經審核)	於2021年 12月31日 人民幣千元 (經審核)
手頭現金	127	211
銀行現金(i)	348,414	499,712
現金等價物(ii)	18	20
	348,559	499,943



## 中期簡明合併財務資料附註(續)

## 18 現金及現金等價物(續)

現金及現金等價物乃以下列貨幣計值：

	於2022年 6月30日 人民幣千元 (未經審核)	於2021年 12月31日 人民幣千元 (經審核)
人民幣	162,411	170,424
美元	175,707	195,613
港元	10,441	133,906
	348,559	499,943

附註：

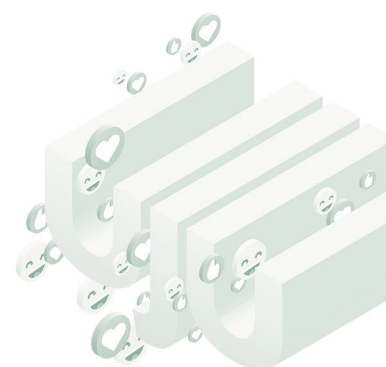
- (i) 銀行現金按基於每日銀行存款利率的浮動利率計息。銀行結餘存放於近期並無違約歷史的信譽良好的銀行。
- (ii) 現金等價物指於第三方支付平台的可由本集團酌情隨時提取的現金結餘。

## 19 應付賬款

於2022年6月30日及2021年12月31日，按確認日期對應付賬款作出的賬齡分析如下：

	於2022年 6月30日 人民幣千元 (未經審核)	於2021年 12月31日 人民幣千元 (經審核)
少於6個月	1,668,663	1,264,945
6個月至1年	2,111	2,952
1年以上	9,808	7,148
	1,680,582	1,275,045

應付賬款全部均以人民幣計值，而由於短期性質，其賬面值被視為與其公平值相若。







## 中期簡明合併財務資料附註(續)

### 20 其他應付款項及應計費用

	於2022年 6月30日 人民幣千元 (未經審核)	於2021年 12月31日 人民幣千元 (經審核)
代表客戶向媒體平台應付費用(附註)	63,224	67,840
客戶按金	65,456	101,291
應計上市開支	—	4,475
其他	6,558	9,217
<b>金融負債總額</b>	<b>135,238</b>	<b>182,823</b>
應付增值稅	267,231	165,057
其他應付稅項	3,009	2,937
應付工資及福利	30,553	27,345
	300,793	195,339
	436,031	378,162

附註：

該等款項指獲本集團提供廣告分發服務的客戶預付的流量獲取成本，而本集團收取的該等款項將全數用作代表該等客戶向媒體平台結算。

### 21 借款

	於2022年 6月30日 人民幣千元 (未經審核)	於2021年 12月31日 人民幣千元 (經審核)
銀行借款(a)	80,073	100,139
保理借款(b)	200,610	199,761
	280,683	299,900

(a) 於2022年6月30日，銀行借款按介乎4.00%至5.85%（於2021年12月31日：3.9%至4.5%）的固定年利率計息。

於2022年6月30日，人民幣70,057,000元的借款由第三方擔保公司擔保及由向該等擔保公司支付人民幣25,000,000元的按金抵押（附註17）。截至2022年6月30日的借款亦包括來自一家國有銀行的無抵押信用貸款人民幣10,016,000元。

於2021年12月31日，人民幣50,080,000元的借款由第三方擔保公司擔保。該等擔保借款人民幣20,028,000元及人民幣30,052,000元亦分別由人民幣10,000,000元的受限制銀行存款及由向該等擔保公司支付人民幣15,000,000元的按金抵押（附註17）。截至2021年12月31日的借款亦包括由受限制銀行存款約人民幣35,016,000元抵押的人民幣50,059,000元的借款。



## 中期簡明合併財務資料附註（續）

### 21 借款（續）

- (b) 於2019年7月，本集團已與一間金融機構訂立保理協議，據此，本集團將定期保理其來自主要客戶A的應收賬款（誠如附註6所述）。保理協議載有以金融機構為受益人的具有追索權條款，因此本集團根據就保理應收賬款而從金融機構收取的所得款項金額確認保理借款。

期後自客戶A收取的現金首先用於償還保理公司的未償還借款結餘，其於中期簡明合併現金流量表呈列為融資流出。償還借款後收取的現金餘額於中期簡明合併現金流量表呈列為經營現金流入。

本集團借款均以人民幣計值。截至2022年6月30日及2021年12月31日適用於該等保理借款的實際年利率為10%。

### 22 關聯方交易

倘一方於另一方作出財務及營運決策時有能力直接或間接控制另一方或對另一方行使重大影響，則雙方被視為相關。倘雙方受共同控制，彼等亦被視為相關。本集團主要管理層成員及彼等的親屬亦被視為關聯方。

於呈列期間，以下重大交易乃於本集團與其關聯方之間進行。本公司董事認為，關聯方交易乃於日常業務過程中按本集團與相關關聯方磋商的條款進行。

#### (a) 關聯方的名稱及與關聯方的關係

下列個人／公司被視為本集團的關聯方：

個人／公司	關係
馬曉輝先生	控股股東
廣州優矩	由控股股東控制
彭亮先生(i)	本集團執行董事兼行政總裁
謝嵩先生(i)	本集團營運總監
羅小妹女士(i)	本集團執行董事兼財務總監
孟冉女士(i)	本集團媒體總監

- (i) 該等管理人員被視為本集團的主要管理人員。



## 中期簡明合併財務資料附註 (續)

### 22 關聯方交易 (續)

#### (b) 主要管理人員薪酬

主要管理人員包括本集團執行董事及高級管理層。已付或應付該等主要管理人員的薪酬列示如下：

	截至6月30日止六個月	
	2022年 人民幣千元 (未經審核)	2021年 人民幣千元 (未經審核)
工資及薪金	2,839	3,155
其他社會保障費用、住房福利及其他僱員福利	107	138
退休金成本 — 定額供款計劃	95	103
	3,041	3,396

截至2022年及2021年6月30日止六個月，概無已付或應付主要管理人員的花紅。

#### (c) 與關聯方的交易

	截至6月30日止六個月	
	2022年 人民幣千元 (未經審核)	2021年 人民幣千元 (未經審核)
向廣州優矩派付的股息	—	15,700

#### (d) 向／來自關聯方的貸款的變動

向主要管理人員的貸款

	截至6月30日止六個月	
	2022年 人民幣千元 (未經審核)	2021年 人民幣千元 (未經審核)
期初	—	1,003
已收貸款還款	—	(1,110)
虧損撥備撥回	—	107
期末	—	—



## 中期簡明合併財務資料附註(續)

## 22 關聯方交易(續)

## (d) 向/來自關聯方的貸款的變動(續)

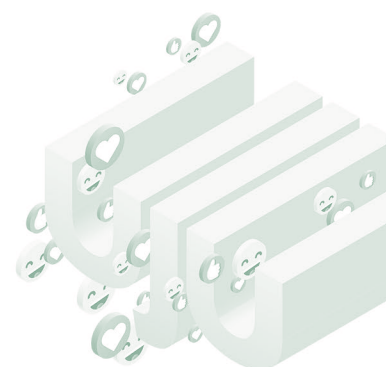
## 來自控股股東的貸款

	截至6月30日止六個月	
	2022年 人民幣千元 (未經審核)	2021年 人民幣千元 (未經審核)
期初	—	549
已墊付貸款	—	21,910
已還貸款	—	(15,509)
應計利息	—	27
已付利息	—	(27)
期末	—	6,950

## 來自廣州優矩的貸款

	截至6月30日止六個月	
	2022年 人民幣千元 (未經審核)	2021年 人民幣千元 (未經審核)
期初	—	48,106
已還貸款	—	(40,448)
應計利息	—	855
已付利息	—	(759)
期末	—	7,754

來自控股股東及廣州優矩的貸款按介乎6%至12%的年利率計息。向主要管理人員的貸款全部均為無抵押、免息及並無固定還款期。





## 釋義

「審核委員會」	指	董事會審核委員會
「Aura」	指	AURA INVESTMENT HOLDINGS LIMITED，一間於2004年2月3日在英屬處女群島註冊成立的有限公司
「董事會」	指	董事會
「中國」	指	中華人民共和國，就本報告而言，不包括香港、澳門特別行政區及台灣
「本公司」	指	优矩控股有限公司，一間於開曼群島註冊成立的獲豁免有限公司，其已發行股份於聯交所主板上市
「董事」	指	本公司的董事
「全球發售」	指	具有招股章程所界定的涵義
「本集團」或「我們」	指	本公司及其附屬公司
「港元」	指	香港法定貨幣港元
「香港」	指	中國香港特別行政區
「國際財務報告準則」	指	國際財務報告準則
「上市」	指	股份在聯交所主板上市
「上市日期」	指	2021年11月8日，即股份於聯交所首次開始買賣的日期
「上市規則」	指	聯交所證券上市規則(經不時修訂)
「標準守則」	指	上市發行人董事進行證券交易的標準守則(經不時修訂)
「招股章程」	指	本公司日期為2021年10月26日的招股章程
「人民幣」	指	中國法定貨幣
「證券及期貨條例」	指	香港法例第571章證券及期貨條例(經不時修訂、補充或以其他方式修改)
「購股權計劃」	指	本公司於2021年10月8日有條件採納的購股權計劃，其詳情載於招股章程附錄四「法定及一般資料 — 其他資料 — 13.購股權計劃」
「股東」	指	股份的持有人





## 釋義 (續)

「股份」	指	本公司股本中每股面值0.01美元的股份
「聯交所」	指	香港聯合交易所有限公司
「Supreme Development」	指	SUPREME Development Limited，一間於2020年8月26日在英屬處女群島註冊成立的有限公司
「優矩北京」	指	優矩互動(北京)科技有限公司，一間於2017年11月23日在中國成立的公司，並為我們的間接全資附屬公司
「Vast Business」	指	VAST BUSINESS (BVI) GLOBAL LIMITED，一間於2020年8月31日在英屬處女群島註冊成立的有限公司

