



迈科管业控股有限公司

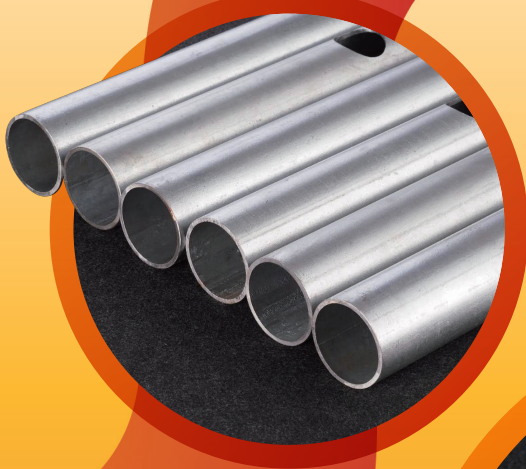
MAIKE TUBE INDUSTRY HOLDINGS LIMITED

(於開曼群島註冊成立的有限公司)

股份代號：1553

中期報告

2022



目錄

釋義	2
公司資料	4
管理層討論與分析	6
企業管治	21
其他資料	22
簡明綜合損益及其他全面收益表	24
簡明綜合財務狀況表	25
簡明綜合權益變動表	27
簡明綜合現金流量表	28
簡明綜合財務報表附註	29

如本中期報告的英文版與中文版的內容不一致，概以英文版為準。



於本中報內，除非文義另有所指，否則下列詞彙具有以下涵義：

「平均售價」	指	平均售價
「審核委員會」	指	董事會審核委員會
「董事會」	指	董事會
「英屬維爾京群島」	指	英屬維爾京群島
「中國」	指	中華人民共和國
「本公司」	指	迈科管业控股有限公司，於二零一九年二月一日在開曼群島註冊成立的獲豁免有限公司，其股份於聯交所主板上市
「企業管治守則」	指	上市規則附錄十四企業管治守則及企業管治報告（經不時修訂、補充或以其他方式修改）
「董事」	指	本公司董事
「電阻焊」	指	電阻焊，一種用於製造管道的焊接工藝，工序為熱軋製鋼帶通過成型輥，然後利用流經鋼帶表面的高頻電流產生的熱力焊接製成鋼管
「電阻焊鋼管」	指	使用電阻焊工藝製成的鋼管
「本集團」	指	本公司及其附屬公司
「港元」	指	港元，香港法定貨幣
「HVAC」	指	供暖、通風及空調系統
「濟南瑪鋼」	指	濟南瑪鋼鋼管製造有限公司，一間於二零零一年十一月七日根據中國法律成立的有限公司，為本公司間接全資附屬公司
「濟南邁科」	指	濟南邁科管道科技有限公司，一間於二零一三年五月二十一日根據中國法律成立的股份有限公司，為本公司間接全資附屬公司
「上市」	指	股份於聯交所主板上市
「上市規則」	指	聯交所證券上市規則
「玫德」	指	玫德集團有限公司（前稱濟南玫德鑄造有限公司），一間於一九九二年一月十七日根據中國法律成立的有限公司，由濟南共創玫德企業管理合夥企業（有限合夥）及寧波明德恒生投資有限公司分別持有 64.51% 及 35.49%

釋義

「標準守則」	指	上市規則附錄十所載上市發行人董事進行證券交易的標準守則
「孔先生」	指	孔令磊先生，為本公司控股股東之一
「提名委員會」	指	董事會提名委員會
「招股章程」	指	本公司日期為二零一九年十一月二十九日的招股章程
「薪酬委員會」	指	董事會薪酬委員會
「報告期」	指	截至二零二二年六月三十日止期間
「人民幣」	指	人民幣，中國法定貨幣
「證券及期貨條例」	指	香港法例第571章證券及期貨條例（經不時修訂、補充或以其他方式修改）
「股份」	指	本公司每股面值為0.0001美元的普通股
「股東」	指	股份持有者
「購股權計劃」	指	我們的股東根據書面決議案於二零一九年十一月十九日通過的購股權計劃
「螺旋型埋弧焊鋼管」	指	於螺旋焊縫利用埋弧焊工藝成型的螺旋型埋弧焊鋼管，即將熱軋製鋼板帶以螺旋式旋轉形成圓柱狀，然後於其成型時焊接製成的鋼管
「聯交所」	指	香港聯合交易所有限公司
「泰銖」	指	泰銖，泰國法定貨幣
「Tong Chuang Xing De BVI」	指	Tong Chuang Xing De Limited，一間於二零一九年一月四日根據英屬維爾京群島法律註冊成立的有限公司。Tong Chuang Xing De BVI為我們主要股東之一
「Tube Industry Investments」	指	Tube Industry Investments Limited，一間於二零一九年一月二十三日根據香港法律註冊成立的公司，為本公司間接全資附屬公司
「美元」	指	美元，美國法定貨幣
「越南盾」	指	越南盾，越南法定貨幣
「Ying Stone」	指	Ying Stone Holdings Limited（我們的控股股東之一），一間於二零一九年一月八日根據英屬維爾京群島法律註冊成立的有限公司，由孔先生全資擁有，作為其投資控股公司

於本中報，「我們」指本公司，倘文義另有所指，則為本集團（定義見上文）。

董事會

執行董事

郭雷先生 (主席兼行政總裁)
王寧先生 (於二零二二年八月一日獲委任)
楊書峰先生
孔令磊先生 (主席)
(於二零二二年八月一日辭任)
徐建軍先生 (於二零二二年四月一日辭任)

非執行董事

趙雪蓮女士

獨立非執行董事

劉鳳元先生
丁曉東先生
馬長城先生

審核委員會

丁曉東先生 (主席)
劉鳳元先生
馬長城先生

薪酬委員會

馬長城先生 (主席)
郭磊先生
劉鳳元先生

提名委員會

郭磊先生 (主席)
劉鳳元先生
馬長城先生

公司秘書

梁穎麟先生 (香港會計師)

授權代表(就上市規則而言)

郭雷先生
梁穎麟先生 (香港會計師)

中國總部及主要營業地點

中國
山東省濟南市
平陰縣
玫瑰工業園區
玫德街4號

香港總部及主要營業地點

香港
九龍土瓜灣
土瓜灣道84號環凱廣場
11層1102室

註冊辦事處

Vistra (Cayman) Limited
P.O. Box 31119 Grand Pavilion
Hibiscus Way, 802 West Bay Road
Grand Cayman KY1-1205
Cayman Islands

開曼群島股份過戶登記總處

Tricor Services (Cayman Islands) Limited
2nd Floor, Century Yard,
Cricket Square, P.O. Box 902,
Grand Cayman, KY1-1103,
Cayman Islands

香港股份過戶登記分處

香港中央證券登記有限公司
香港
灣仔皇后大道東183號
合和中心17樓1712-1716號舖

核數師

德勤•關黃陳方會計師行
執業會計師
註冊公眾利益實體核數師
香港金鐘道88號
太古廣場一座35樓

有關香港法律的法律顧問

史蒂文生黃律師事務所
香港皇后大道中15號
置地廣場告羅士打大廈39樓

主要往來銀行

中國工商銀行平陰分行
中國銀行平陰分行
中國銀行(香港)有限公司

股份代號

1553

公司網站

<http://www.mechpipingtech.com>

業務回顧

本集團主要(i)製造和銷售標準預製管道接頭產品；(ii)製造和銷售鋼管產品；及(iii)組裝管道系統的設計及供應；本集團亦銷售從其供應商採購的鋼卷。

本集團的標準預製管道接頭產品用於管道系統以連接直管或管段，可以做出不同尺寸或形狀的調整。標準預製管道接頭產品及鋼管產品具有不同的規格，如長度、外徑及表面處理，可滿足本集團客戶的不同需求並符合國際標準。我們直接或間接向海外市場出售大部分標準預製管道接頭產品及訂制鋼管產品。本集團的焊接鋼管產品大致可以分為標準直縫電阻焊鋼管及螺旋型埋弧焊鋼管。我們的質控實力已獲(其中包括)ISO9001證書、ISO14001證書及OHSAS18001證書認證，產品廣泛應用於天然氣、自來水供應、污水、HVAC及滅火用消防用水管而設計的市政管道系統。憑藉我們的行業知識及專長，我們亦為客戶設計及供應組裝管道系統。客戶透過建築信息模型及三維設計系統就彼等屬意的組裝管道系統的設計及／或工程解決方案尋求技術意見或建議，以儘量減少浪費材料，提高效率，從而降低生產成本。

報告期內，新冠肺炎疫情、美元對人民幣匯率的升值、主要原材料的先揚後抑，二季度價格大幅下降等因素對本集團的表現及業務運營產生了一定程度的影響，同時亦影響業務策略的落實。面對上述因素影響，本公司在董事會的領導下，全面應對各項挑戰，多途徑開拓市場，截至二零二二年六月三十日止六個月，本集團累計錄得收益人民幣約1,013.1百萬元，同比增長34.8%；累計實現淨利潤約69.9百萬元，同比增長11.3%。

新訂單情況

截至二零二二年六月三十日止六個月，本集團截獲的標準預製管道產品新訂單約為12,400噸，而約99.1%來自海外客戶；接獲鋼管產品新訂單數量約為106,800噸，而約72.7%來自國內客戶。本集團已於二零二二年六月三十日止六個月交付標準預製管道產品約12,600噸(含越南管業和達美電力(泰國))，交付鋼管產品約88,950噸。

標準預製管道產品

標準預製管道產品為本集團拳頭優勢產品，截至二零二二年六月三十日止六個月標準預製管道產品收益約人民幣242.2百萬元，佔本集團總收益23.9%；截至二零二一年六月三十日止六個月標準預製管道產品收益約人民幣190.0百萬元，佔本集團總收益25.2%。標準預製管道產品收益同比增加27.5%，主要為產品結構變化及平均售價增加所致。

鋼管產品

本集團鋼管產品乃透過盤卷鋼片及焊接縫口製成，主要應用於燃氣、自來水供應、HVAC、消防等領域。為滿足客戶個性化需求，本集團根據客戶的定制要求，在標準鋼管的基礎上進行增值過程生產，包括但不限於管體加工、非標準化表面處理、管端加工、加厚鍍鋅及內部拋光等。於二零二二年六月三十日止六個月，本集團電阻焊鋼管、螺旋型埋弧焊鋼管及訂制鋼管分別錄得收益約人民幣186.3百萬元、人民幣212.2百萬元、人民幣129.7百萬元，分別較二零二一年同比增長6.4%、50.4%、26.3%，增長主要原因是公司開發新客戶增加採購量所致。鋼管產品總收益佔截至二零二二年六月三十日止六個月期間總收益約52.1%。

組裝式管道系統設計及供應

本集團憑藉我們的行業經驗，為客戶設計及供應組裝管道系統，以迎合客戶指定地盤的各類物理及功能特性。二零二二年六月三十日止六個月期間本集團組裝管道系統設計及供應錄得收益約人民幣10.6百萬元，較二零二一年同比增加約69.0%，有關增加乃主要由與向客戶交付的訂單增加所致，佔截至二零二二年六月三十日止六個月期間總收益約1.1%。

財務回顧

本集團收益來自(i)標準預製管道產品銷售；(ii)鋼管產品銷售；(iii)組裝管道系統的設計及供應銷售；以及(iv)鋼卷貿易，主要包括向供應商採購的鋼卷。

於截至二零二二年六月三十日止六個月，本集團總收益約為人民幣1,013.1百萬元，較二零二一年六月三十日止六個月增加約人民幣261.3百萬元或34.8%。收益增加主要乃由於(i)鋼管產品銷量同比增加；(ii)鋼卷銷售增加；(iii)標準預製管道產品平均售價同比增加。

按產品類別劃分的銷售

下表載列我們於所示期間按產品類別劃分的收益、銷量、平均售價明細：

	截至六月三十日止六個月							
	二零二二年				二零二一年			
	收益	佔總收益	銷量	平均售價	收益	佔總收益	銷量	平均售價
	人民幣千元	百分比	千噸	人民幣/噸	人民幣千元	百分比	千噸	人民幣/噸
標準預製管道接頭	242,234	23.9%	12.6	19,225	190,030	25.2%	12.7	14,963
鋼管產品								
電阻焊鋼管	186,318	18.4%	31.5	5,915	175,103	23.3%	31.6	5,541
螺旋形埋弧焊鋼管	212,240	20.9%	38.2	5,556	141,153	18.8%	22.4	6,301
定制鋼管	129,717	12.8%	20.3	6,390	102,706	13.7%	17.4	5,903
組裝管道系統設計及供應	10,572	1.1%	不適用	不適用	6,257	0.8%	不適用	不適用
鋼卷貿易	232,026	22.9%	52.8	4,394	136,522	18.2%	30.2	4,520
總計	<u>1,013,107</u>	<u>100.0%</u>	<u>155.4</u>		<u>751,771</u>	<u>100.0%</u>	<u>114.3</u>	

管理層討論與分析

標準預製管道產品銷售所產生收益於截至二零二二年六月三十日止六個月收益約為人民幣242.2百萬元，較二零二一年六月三十日止六個月增加約人民幣52.2百萬元或27.5%，有關增加乃主要為產品結構變化及平均售價增加所致。

電阻焊鋼管所產生收益於截至二零二二年六月三十日止六個月收益約為人民幣186.3百萬元，較二零二一年六月三十日止六個月增加約人民幣11.2百萬元或6.4%，有關增加乃主要由於截至二零二二年六月三十日止六個月產品平均售價上漲所致。螺旋型埋弧焊鋼管所產生收益於截至二零二二年六月三十日止六個月收益約為人民幣212.2百萬元，較二零二一年六月三十日止六個月增加約人民幣71.1百萬元或50.4%，有關增加乃主要由於截至二零二二年六月三十日止六個月產品銷量增加所致。訂制鋼管所產生收益於截至二零二二年六月三十日止六個月收益約為人民幣129.7百萬元，較二零二一年六月三十日止六個月增加約人民幣27.0百萬元或26.3%。

組裝管道系統設計及供應所產生收益由截至二零二一年六月三十日止六個月收益約為人民幣6.3百萬元增加約人民幣4.3百萬元或69.0%至截至二零二二年六月三十日止六個月收益約為人民幣10.6百萬元，有關增加乃主要由於當期向客戶交付的訂單增加所致。

鋼卷產生收益於截至二零二二年六月三十日止六個月收益約為人民幣232.0百萬元，較二零二一年六月三十日止六個月增加約人民幣95.5百萬元或70.0%，有關增加乃主要由於銷售量提高所致。

按地理位置劃分的銷售

下表載列我們於所示期間按產品地理位置劃分的收益明細：

	截至六月三十日止六個月			
	二零二二年		二零二一年	
	收益 人民幣千元 (未經審核)	佔總收益 百分比	收益 人民幣千元 (未經審核)	佔總收益 百分比
國內市場				
中國	629,092	62.1%	446,525	59.4%
海外市場				
美國	185,448	18.3%	129,828	17.3%
其他美洲國家(不包括美國)	43,395	4.3%	47,763	6.3%
其他亞洲國家(不包括中國)	105,493	10.4%	67,517	9.0%
歐洲	24,004	2.4%	17,231	2.3%
其他	25,675	2.5%	42,907	5.7%
合計	<u>1,013,107</u>	<u>100.0%</u>	<u>751,771</u>	<u>100.0%</u>

備註：其他美洲國家(不包括美國)包括北美及南美兩大洲；其他主要包括大洋洲及非洲。

毛利及毛利率

毛利由截至二零二一年六月三十日止六個月的約人民幣138.3百萬元，增加約42.2%或人民幣58.3百萬元，至二零二二年六月三十日止六個月的約人民幣196.7百萬元，該增加主要由於螺旋型埋弧焊鋼管產品銷量增加、標準預製管道產品平均售價上漲所致。毛利率較上年同期增加1.0%百分點。

其他收入

截至二零二二年六月三十日止六個月的其他收入主要是指政府補助及利息收入，由截至二零二一年六月三十日止六個月約人民幣21.5百萬元，減少約83.3%或人民幣17.9百萬元，至截至二零二二年六月三十日止六個月約人民幣3.6百萬元。其他收入減少主要是政府補助減少人民幣17.8百萬元。

其他收益及虧損

截至二零二二年六月三十日止六個月的其他收益及虧損主要指廢料銷售的收益、結構性銀行存款的公平值收益、外幣遠期合約的公平值收益或虧損、衍生金融工具的公平值收益或虧損及匯兌淨收益或虧損。截至二零二二年六月三十日止六個月，其他收益及虧損約人民幣8.4百萬元(二零二一年同期：4.5百萬元)，較二零二一年同期增加約87%，其他收益及虧損變動主要是由於銷售廢料收益約人民幣5.2百萬元，而同期廢料收益6.1百萬元；結構性銀行存款收益減少約人民幣0.6百萬元；衍生金融工具的公平值收益於二零二二年約為人民幣0.4百萬元，而二零二一年同期則錄得收益約人民幣-1.4百萬元；以及外匯收益於二零二二年錄得收益約為人民幣3.4百萬元，而二零二一年同期則錄得收益約人民幣-1.2百萬元。

分銷及銷售開支

分銷及銷售開支由二零二一年六月三十日止六個月的約人民幣44.3百萬元，增加約42.7%或人民幣18.9百萬元，至二零二二年六月三十日止六個月約人民幣63.2百萬元。該增加主要由於(i)業務經費支出增加(ii)運輸費支出增加。

行政費用

行政開支由二零二一年六月三十日止六個月的約人民幣21.5百萬元，增加約21.9%或人民幣4.7百萬元，至二零二二年六月三十日止六個月約人民幣26.2百萬元。該增加主要由於管理人員薪酬事項增加增加所致。

研發成本

研發成本由二零二一年六月三十日止六個月的約人民幣27.1百萬元，增加約29.5%或人民幣7.9百萬元，至二零二二年六月三十日止六個月約人民幣35.0百萬元。我們的研發成本佔總收益的約3.5%（二零二一年同期：約3.6%）。

預期信貸虧損模式下的減值虧損（扣除撥回）

截至二零二二年六月三十日，預期信貸虧損模式下的減值虧損（扣除撥回）約人民幣-1.65百萬元（二零二一年同期：約人民幣-1.47百萬元），主要是公司收回某客戶的長期貿易欠款。

財務成本

財務成本由二零二一年六月三十日止六個月的人民幣2.6百萬元，增加約38.5%或人民幣1.0百萬元，至二零二二年六月三十日止六個月的財務成本約人民幣3.6百萬元，增加主要是由於銀行貸款利息支出增加所致。

稅項支出

稅項支出由截至二零二一年六月三十日止期間的人民幣7.5百萬元增加至截至二零二二年六月三十日止期間的人民幣12.3百萬元。

期內溢利

期內溢利由截至二零二一年六月三十日止期間的人民幣62.8百萬元，增加約11.3%或人民幣7.1百萬元，至截至二零二二年六月三十日止期間的人民幣69.9百萬元，主要由於螺旋型埋弧焊鋼管產品銷量增加、標準預製管道產品平均售價上漲所致。

資本結構、流動資金及財務資源

	截至六月三十日止六個月	
	二零二二年 人民幣千元 (未經審核)	二零二一年 人民幣千元 (未經審核)
經營活動所得(所用)現金金額	66,777	(122,273)
投資活動(所用)所得現金金額	(49,053)	30,982
融資活動(所用)所得現金金額	(39,134)	113,384
現金及現金等價物(減少)增加淨額	(21,410)	22,093
期初的現金及現金等價物	86,548	87,254
匯率變動影響	2,299	(2,696)
期末的現金及現金等價物	<u>67,437</u>	<u>106,651</u>

資產負債比率

於二零二二年六月三十日，本集團的資產負債比率為約15.2%（二零二一年十二月三十一日：約20.1%），乃基於計息債務總額除以本公司於相關期間的總權益乘以100%計算得出。於二零二二年六月三十日，計息債務總額為銀行借款人民幣131.8百萬元。資產負債比率下降乃主要由於減少銀行貸款所致。

經營活動所得(所用)現金淨額

本集團的經營活動所得現金淨額由截至二零二一年六月三十日止期間的流出淨額約人民幣122.2百萬元變為截至二零二二年六月三十日止期間的流入淨額約人民幣66.8百萬元。經營活動所得現金淨額增加主要由於：(i)經營性回款得到改善；(ii)合約負債增加。

投資活動所用(所得)現金淨額

本集團的投資活動所得現金淨額由二零二一年六月三十日止期間的流入淨額約人民幣31.0百萬元變化至二零二二年六月三十日止期間的流出淨額約人民幣49.1百萬元。現金淨額變動主要由於購建固定資產支出及結構性銀行存款變化所致。

融資活動所用(所得)現金淨額

本集團的融資活動所得現金淨額由二零二一年六月三十日止期間的流入淨額約人民幣113.4百萬元變化至二零二二年六月三十日止期間的流出淨額約人民幣39.1百萬元。融資活動所用現金淨額變化主要由於償還借款增加所致。

流動資產及負債淨額

存貨

本集團存貨結餘由二零二一年十二月三十一日的約人民幣288.2百萬元增加約70.3百萬元或24.4%至二零二二年六月三十日的約人民幣358.5百萬元，主要是由於鋼管產品訂單充足，庫存噸位增加所致。

貿易應收款項及票據質押的貿易應收款項

貿易應收款項由二零二一年十二月三十一日的約人民幣266.2百萬元增加約22.9百萬元或8.6%至二零二二年六月三十日的約人民幣289.1百萬元，主要是由於本期銷售增加貨款未到收款期。

票據質押的貿易應收款項由二零二一年十二月三十一日的約人民幣62.7百萬元減少約25.6百萬元或40.8%至二零二二年六月三十日的約人民幣37.1百萬元，主要是由於先前收到的銀行票據到期所致。

合約資產

本集團合約資產由二零二一年十二月三十一日的約人民幣25.9百萬元增加至二零二二年六月三十日的約人民幣29.2百萬元，主要是由於合約資產隨銷售增加所致；其中合約資產減值準備減少主要是由於收回某客戶長期應收保留金所致。

按金、預付款項及其他應收款項

本集團按金、預付款項及其他應收款項由二零二一年十二月三十一日的約人民幣74.1百萬元增加至二零二二年六月三十日的約人民幣77.3百萬元，主要是由於支付原材料預付款增加所致。

應收／應付關聯方款項

應收關聯方款項由二零二一年十二月三十一日的約人民幣4.6百萬元增加至二零二二年六月三十日的約人民幣10.9百萬元，主要原因為期末結算貿易款。

應付關聯方款項由二零二一年十二月三十一日的約人民幣0.7百萬元增加至二零二二年六月三十日的約人民幣3.1百萬元。

貿易應付款項及應付票據

本集團貿易應付款項及應付票據由二零二一年十二月三十一日的約人民幣93.0百萬元增加至二零二二年六月三十日的約人民幣101.5百萬元，主要是由期末供應商貿易應付款項未結算。

合約負債

本集團合約負債由二零二一年十二月三十一日的約人民幣41.8百萬元增加至二零二二年六月三十日的約人民幣62.7百萬元，與向客戶交付產品的時間有關。

退回負債

本集團退回負債由二零二一年十二月三十一日的約人民幣13.4百萬元減少至二零二二年六月三十日的約人民幣13.0百萬元，主要是由於款項結算所致。

其他應付款項及應計費用

本集團其他應付款項及應計費用由二零二一年十二月三十一日的約人民幣61.0百萬元增加至二零二二年六月三十日的約人民幣81.4百萬元，主要是應付員工成本及已收供應商按金增加所致。

撥備

本集團撥備由二零二一年十二月三十一日的約人民幣1.4百萬元減少至二零二二年六月三十日的約人民幣0.7百萬元。撥備指就我們已經銷售產品提供的保修。

借款

本集團借款由二零二一年十二月三十一日的約人民幣166.4百萬元減少至二零二二年六月三十日的約人民幣131.8百萬元，主要是因減少了銀行貸款。本集團於二零二二年六月三十日的借款約人民幣114.0百萬元須於一年內償還。

租賃負債

截至二零二二年六月三十日，本集團於越南和泰國已租入兩項物業以運營工廠，租賃負債乃以尚未支付的租賃付款現值計量，我們錄得租賃負債約人民幣9.0百萬元。

外匯風險

本集團大部分資產及負債以人民幣計價，為下列項目除外：

- (i) 若干銀行結餘以美元、港幣、越南盾及泰銖計值；及
- (ii) 向海外客戶銷售商品及相關貿易應收款項主要以美元計值。

人民幣兌美元或港幣或越南盾或泰銖升值或貶值會影響本集團的財務表現。本集團主要通過外幣遠期合約管理外匯潛在波動，並無訂立任何對沖交易。

股息

董事會不建議就截至二零二二年六月三十日止六個月派付任何股息。截至二零二一年六月三十日止六個月：無。

資產抵押

於二零二二年六月三十日止，本集團以賬面總淨值約為人民幣139.1百萬元(二零二一年十二月三十一日：約人民幣117.7百萬元)的若干物業、廠房、設備、使用權資產、票據質押的貿易應收款項及已抵押銀行存款作為本集團獲授的銀行融資的抵押。

或然負債

於二零二二年六月三十日，本集團概無任何重大或然負債。

本集團所持重大投資、有關附屬公司、聯營公司及合營企業重大收購及出售事項

截至二零二二年六月三十日止六個月，本集團並無持有任何重大投資及本公司並無任何重大收購或出售附屬公司、聯營公司及合營企業。

有關重大投資或資本資產的未來計劃

截至二零二二年六月三十日止六個月及直至本中期報告日期，除招股章程所披露者外，本集團並無有關重大投資或資本資產的任何其他計劃。

僱員

截至二零二二年六月三十日止六個月，人工成本（包括董事薪酬及其他形式的酬金）約為人民幣54.1百萬元（截至二零二一年六月三十日止六個月：人民幣50.5百萬元）。本集團的僱員一般以收取固定薪金的方式獲得薪酬，而我們的營銷人員達致若干銷售目標，彼等將獲授佣金。本集團為我們的僱員採用一套評核系統，並於進行薪金檢討，做出晉升決定及釐定花紅金額時考慮個別員工的評核結果。本集團僱員亦有權獲得績效獎金、有薪假期及各類補貼。本集團相信培養優秀員工對企業發展尤為重要，因此本集團為員工提供足夠培訓以確保其能安全盡職的開展工作。本集團為不同崗位員工提供各種有關必需技能和知識的培訓及發展計劃。

二零二二年六月三十日，我們共有1,067名僱員（於二零二一年六月三十日：1,073名）其中883名位於中國（含香港）、114名位於越南及70名位於泰國。按職能劃分的僱員明細如下：

職能	於二零二二年六月三十日		
	中國（含香港）	越南	泰國
管理、行政、會計	59	9	6
生產	500	100	60
品質監控	58	2	1
採購及存貨	39	1	1
研究及開發	131	2	2
銷售及營銷	96	-	-
僱員總數	<u>883</u>	<u>114</u>	<u>70</u>

所得款項用途

本公司於上市後透過全球發售已募集所得款項總額約224.4百萬港元（人民幣201.8百萬元）。經扣除上市開支後，所得款項淨額約為183.6百萬港元（人民幣166.4百萬元）。有關所得款項淨額擬按招股章程「未來計劃及所得款項用途」一節所披露的相同方法及比例應用。

於二零二二年六月三十日，全球發售的所得款項淨額的用途如下：

	佔全球發售 所得款項淨額 總值的百分比	全球發售 所得款項淨額的 計劃計劃用途 (人民幣千元)	於二零二一年 十二月三十一日 的餘下所得 款項淨額 (人民幣千元)	截至二零二二年 六月三十日 六個月的所得 款項實際用途 (人民幣千元)	於二零二二年 六月三十日 的餘下所得 款項淨額 (人民幣千元)	悉數動用於二零二一年 六月三十日的全球發售 餘下所得款項的 預期時間表 (附註1)
提升生產電阻焊鋼管的產能	19.00%	31,625	-	-	-	
升級一螺旋型埋弧焊鋼管生產線	22.30%	37,118	-	-	-	
建設新生產設施樓宇	9.40%	15,646	-	-	-	
擴展至海外，以增加產能	9.40%	15,646	9,481	1,149	8,332	於二零二二年底前 (附註2)
透過收購／合作橫向擴展業務	10%	16,645	-	-	-	
加強研發實力	10%	16,645	-	-	-	
償還借款	10%	16,645	-	-	-	
一般營運資金	9.90%	16,478	-	-	-	
	<u>100%</u>	<u>166,448</u>	<u>9,481</u>	<u>1,149</u>	<u>8,332</u>	

附註：

1. 在並無出現不可遇見情況下，悉數動用的預期時間表乃基於董事的最佳估計而做出。
2. 本公司原計劃利用募集資金在二零二一年第四季度之前完成擴展至海外以增加產能。然而，由於新冠疫情爆發並影響中國及全球經濟，該等發展計劃延緩。於二零二二年六月三十日，根據董事會所作最佳估計，在並無出現本集團無法控制的不可預見情況下，用於擴展至海外以增加產能的尚未使用所得款項淨額預期將於二零二二年底前悉數動用。

於截至二零二二年六月三十日止六個月，上市所得款項淨額的實際應用已根據招股章程先前所披露的用途及預期按該等用途動用，除上文披露者外，所得款項用途並無出現重大變動或延遲。未動用金額預期根據招股章程中所披露的本公司計劃使用。

報告期後事項

除所披露者外，截至本中期報告日期，於二零二二年六月三十日後並無可嚴重影響本集團營運及財務表現的任何重大事項。

購股權計劃

本公司根據股東於二零一九年十一月十九日通過的書面決議案有條件採納購股權計劃（「購股權計劃」）。於上市後，購股權計劃已於二零一九年十二月十八日生效。購股權計劃的主要條款概列如下：

(i) 購股權計劃目的

購股權計劃旨在讓本集團向選定參與者授出購股權（定義見購股權計劃），作為彼等（購股權計劃參與者）對本集團所作貢獻的獎勵或回報。董事會並無規定行使購股權前須達致的任何績效目標。

由於董事會可確定須達致的任何績效目標，而購股權行使價無論如何不得低於香港聯交所證券上市規則（「上市規則」）規定的價格或董事會釐定的較高價格，故預期購股權承授人會致力為本集團的發展作出貢獻，令股份市價上升，以便獲得所授購股權的利益。

(ii) 參與者

董事會可全權酌情邀請屬於下列任何類別參與者之任何人士（「合資格人士」）接納可認購股份的購股權。

任何人士，倘為本公司、其附屬公司或任何實體（「獲注資公司」）僱員（不論全職或兼職）、董事（包括獨立非執行董事）、高級職員、顧問、諮詢人、分銷商、承辦商、客戶、供應商、代理、業務夥伴、合資企業業務夥伴或服務供應商，而董事會全權酌情認為對本公司有貢獻或將有貢獻，則有權獲購股權的要約或授予。

(iii) 最高股份數目

因行使根據購股權計劃及本公司任何其他購股權計劃將予授出的所有購股權而可能發行的股份總數，合共不得超過43,380,000股股份（即緊隨全球發售完成後（不計及根據購股權計劃可能授出的任何購股權獲行使而可予發行的股份）已發行股份的10.0%）（「計劃授權限額」），惟本公司取得股東的更新批准則作別論，否則根據購股權計劃條款失效的購股權將不會計入計劃授權限額內。

(iv) 各參與者可享有的最高數額

於任何12個月期間內，因行使根據購股權計劃所授購股權（包括已行使或未行使購股權）發行及可能須予發行予各合資格人士的股份總數，不得超過本公司不時已發行股本的1.0%（「個別限額」）。凡於截至再授出事項日期（包括該日）止任何12個月期間再授出超過個別限額的任何購股權，必須向股東寄發通函，並於本公司股東大會上取得股東批准，而合資格人士及其聯繫人須投棄權票。

(v) 購股權行使時間

可根據購股權計劃的條款於董事會所決定的任何期間（根據終止購股權計劃的條款，不得超過自要約日期起計十年）的任何時間行使。

在董事會可酌情限制行使購股權的規限下，購股權可於授出購股權日期後一年行使，並於下列較早期限屆滿：(i)授出日期起計六年期限及(ii)購股權計劃期滿。

(vi) 最短期限

董事會可按個案基準酌情施加授出購股權要約的條款及條件，包括但不限於必須持有購股權的最短期限。

(vii) 接納購股權時的付款

根據購股權計劃中有關接納購股權授予的條款，接納購股權授予的參與者應向本公司支付1.00港元（或董事會可能決定的以任何貨幣計值的其他象徵性金額）的代價。

(viii) 釐定行使價的基準

購股權計劃所涉股份的認購價（「認購價」）乃由董事釐定，惟不得低於下列三者中的最高者：(i)股份於授出購股權日期（須為營業日）在香港聯合交易所有限公司（「聯交所」）每日報價表所載的收市價；(ii)股份於緊接授出購股權日期前五個營業日在聯交所每日報價表所報的平均收市價，惟倘於股份首次在聯交所開始買賣後少於五個營業日的期間內建議授出任何購股權，則全球發售中股份的新發行價將用作股份於聯交所上市之前期間內任何營業日的收市價；及(iii)股份面值。

(ix) 購股權計劃的剩餘期限

購股權計劃自採納日期起計十年內將保持有效。於本中期報告日期，其餘下年期約為7.5年。

自採納計劃起及直至本中期報告日期，概無購股權根據購股權計劃授出、行使、註銷或失效，且於二零二二年六月三十日概無購股權計劃項下的尚未行使購股權。

報告期後事項

除所披露者外，截至本中期報告日期，於二零二二年六月三十日後並無可嚴重影響本集團營運及財務表現的任何重大事項。

購買、出售或贖回本公司的上市證券

於截至二零二二年六月三十日止六個月，本公司及其任何附屬公司概無購買、出售或贖回任何本公司上市證券。

除本中期報告所披露者外，自本公司上年年報刊發以來本集團業務概無任何重大變動。

前景

上半年我國受疫情影響GDP增速僅有2.5%，增長低於預期，但管道行業機遇不斷；「十四五規劃」明確將管道改造和建設作為重要的一項基礎設施工程來抓，水利部發布《「十四五」時期實施國家水網重大工程實施方案》，2022年全國水利建設投資要超過8,000億元；公司上半年及時調整組織架構，對接水利項目，成功實現訂單約8,000噸。下半年政策仍將受GDP及就業數據影響存在不確定性，海外鋼鐵製品供應逐漸恢復，中國經濟有望向好運行，燃氣管道改造將繼續推動管道行業快速發展。

本集團會立足當前形勢，把握上述機遇，強化自身能力建設，透過執行以下策略，實現可持續增長，進一步提升我們在管道預製行業的地位，並為我們的股東締造長期價值：(i)數字化、精細化管理持續減低生產成本；(ii)海外營銷團隊本年計劃組織四次涉及近15個國家海外走訪，與客戶面對面交流，識別客戶痛點，發現價值商機；(iii)加大新產品的研發投入力度，持續提升產品質量，提高本集團在行業的知名度。

新冠疫情影響市場銷售的風險

2022年上半年國內多地爆發新冠疫情，交通運輸和工程項目受到較大影響，國內經濟下行壓力加大。海外疫情管控雖逐漸放開，但海運航線仍未回復到疫情前水平，對本集團的產品交付和海運成本的上升產生了一定影響。本集團將持續不斷的抓好防疫工作，積極與客戶和供應商溝通，做好供需兩端的產品物流供應鏈服務，確保本公司穩健發展。

風險管理

管理層制定及實施風險管理政策，以應對就業務運營而識別不同的潛在風險，包括策略、運營、財務及法律風險。風險管理政策列出識別、分析、分類、減緩及監察各種風險的程序。董事會負責監督整體風險管理系統及每季度評估和更新風險管理政策。風險管理政策亦載有運營中所識別風險的報告層級。

環境政策及表現

本集團在製造過程中產生的主要污染物包括各種廢氣及廢水，可能對人體有害。我們遵守國家及地方政府頒布的中國、越南及泰國環境法律及法規。於報告期內，我們遵守污染物排放標準，據此不同種類的廢氣及廢水排放含量不超規定水平。我們於中國濟南平陰的生產廠房被授予國家級綠色工廠，彰顯我們在環保治理方面做出的成績。

遵守企業管治守則

本公司的企業管治常規乃基於上市規則附錄十四企業管治守則所載原則及守則條文（「**企業管治守則**」）。除下文所披露者外，本公司於截至二零二二年六月三十日止六個月一直遵守企業管治守則。

根據企業管治守則守則條文第**C.2.1**條，主席及行政總裁職務應予以區分，不得由同一名人士兼任。然而，我們並無區分主席及行政總裁職務，且郭雷先生（「**郭先生**」）正履行此等職務。本公司主要股東郭先生在本集團的業務歷史中，於本集團擔任多個主要領導職位，自本集團成立以來高度參與其企業策略的制定及業務和經營的管理。考慮到郭先生在本集團的持續領導地位，董事會認為郭先生同時擔任二職符合本集團及股東的整體利益，對本集團而言，有利於有效、高效的整體戰略規劃和該等規劃的持續執行。董事會認為，現行安排下權力和權利的平衡將不會受到削弱，此架構將使本公司高效、有效作出決策、執行決策。

遵守證券交易標準守則

本公司已採納上市規則附錄十所載上市發行人董事進行證券交易的標準守則（「**標準守則**」）作為其相關董事進行證券交易的操守守則。經向全體董事作出具體查詢後，全體董事確認彼等於截至二零二二年六月三十日止六個月一直遵守標準守則。本公司並不知悉有任何相關僱員違反標準守則的事宜。

審核委員會

本公司的審核委員會由本公司獨立非執行董事丁曉東先生（主席）、劉鳳元先生及馬長城先生組成。

審核委員會已審閱本集團截至二零二二年六月三十日止六個月的未經審核簡明綜合中期業績。

審核委員會已聯同本公司管理層審閱本集團於截至二零二二年六月三十日止六個月採納的會計原則及慣例並就此達成一致，並討論及檢討本集團內部監控體系、風險管理職能及財務匯報體系之充分性及有效性以及與審核委員會達成一致後作出充足披露。

董事及最高行政人員於股份、相關股份及債權證中的權益及淡倉

於二零二二年六月三十日，董事及本公司最高行政人員於本公司或其任何相聯法團（定義見證券及期貨條例第XV部）的股份、相關股份及債權證中擁有已根據證券及期貨條例第XV部第7及8分部知會本公司及聯交所的權益或淡倉（包括根據證券及期貨條例有關條文被當作或被視為擁有的權益或淡倉），或根據證券及期貨條例第352條須記錄於該條所述登記冊內的權益或淡倉，或根據標準守則須知會本公司及聯交所的權益及淡倉如下：

於本公司股份、相關股份及債權證的好倉：

董事或最高行政人員 姓名／名稱	權益性質	股份數目／ 於股份中的權益 ⁽¹⁾⁽²⁾	本公司持股的 概約百分比 ⁽¹⁾⁽²⁾
孔先生 ⁽³⁾	受控制法團權益	172,600,000股股份（好倉）	39.788%
Ying Stone ⁽³⁾	實益擁有人	172,600,000股股份（好倉）	39.788%

附註：

- (1) 上述所有權益均為好倉。
- (2) 根據於二零二二年六月三十日的已發行股份總數433,800,000股計算。
- (3) 孔先生持有Ying Stone的100%已發行股本，而後者持有172,600,000股股份，佔本公司已發行股本39.788%。

除上文所披露者外，於二零二二年六月三十日，概無董事或本公司最高行政人員於本公司或其任何相聯法團（定義見證券及期貨條例第XV部）的任何股份、相關股份及債權證中擁有已根據證券及期貨條例第XV部第7及8分部知會本公司及聯交所的權益或淡倉（包括根據證券及期貨條例有關條文被當作或被視為擁有的權益或淡倉），或根據證券及期貨條例第352條須予存置之登記冊內記錄的權益或淡倉，或根據標準守則另行知會本公司及聯交所的權益或淡倉。

主要股東及其他人士於股份及相關股份中的權益及淡倉

於二零二二年六月三十日，據任何董事或本公司最高行政人員所知悉或另行獲知會，根據證券及期貨條例第XV部第2及3分部條款須向本公司披露，或根據證券及期貨條例第336條須予存置的登記冊中所記錄於本公司股份或相關股份中擁有權益或淡倉的法團或個人（董事或本公司最高行政人員除外）的詳情如下：

名稱／姓名	權益性質	股份數目／ 於股份中的權益 ⁽¹⁾⁽²⁾	本公司持有的 概約百分比 ⁽¹⁾⁽²⁾
Tong Chuang Sheng De BVI	實益擁有人	70,160,000股股份（好倉）	16.173%
Tong Chuang Xing De BVI	實益擁有人	51,040,000股股份（好倉）	11.766%
上海恆源國際投資有限公司 ⁽³⁾	實益擁有人	22,000,000股股份（好倉）	5.071%
趙璞 ⁽³⁾	受控制法團權益	22,000,000股股份（好倉）	5.071%
張晶茹 ⁽⁴⁾	配偶權益	22,000,000股股份（好倉）	5.071%

附註：

- (1) 所示的所有權益均為好倉。
- (2) 根據於二零二二年六月三十日的已發行股份總數433,800,000股計算。
- (3) 趙璞持有上海恆源國際投資有限公司的70%已發行股本，而後者持有22,000,000股股份，佔本公司已發行股本5.071%。
- (4) 張晶茹為趙璞的配偶。根據證券及期貨條例，張晶茹被視為於趙璞擁有權益的相同數目股份中擁有權益。

除上文所披露者外，於二零二二年六月三十日，董事及本公司最高行政人員並不知悉任何其他人士（董事或本公司最高行政人員除外）於本公司股份或相關股份中擁有根據證券及期貨條例第XV部第2及第3分部的條文須知會本公司及聯交所的權益或淡倉；或根據證券及期貨條例第336條規定須予存置的登記冊內記錄的權益或淡倉。

簡明綜合損益及其他全面收益表

截至二零二二年六月三十日止六個月

	附註	截至六月三十日止六個月	
		二零二二年 人民幣千元 (未經審核)	二零二一年 人民幣千元 (未經審核)
收益	3	1,013,107	751,771
銷售成本		<u>(816,452)</u>	<u>(613,445)</u>
毛利		196,655	138,326
其他收入	4	3,611	21,514
其他收益及虧損	4	8,379	4,486
分銷及銷售開支		(63,216)	(44,305)
行政開支		(26,237)	(21,517)
研發成本		(35,041)	(27,061)
預期信貸虧損模式項下減值虧損(扣除撥回)	5	1,652	1,471
財務成本	6	<u>(3,625)</u>	<u>(2,603)</u>
除稅前溢利	7	82,178	70,311
稅項支出	8	<u>(12,309)</u>	<u>(7,533)</u>
期內溢利		<u><u>69,869</u></u>	<u><u>62,778</u></u>
其他全面收益(開支):			
其後可能重新分類至損益的項目:			
國外營運換算產生的匯兌差額		<u>1,267</u>	<u>(1,066)</u>
期內全面收益總額		<u><u>71,136</u></u>	<u><u>61,712</u></u>
下列各方應佔期內溢利(虧損):			
本公司擁有人		70,252	62,861
非控股權益		<u>(383)</u>	<u>(83)</u>
		<u><u>69,869</u></u>	<u><u>62,778</u></u>
下列各方應佔期內全面收益(開支)總額:			
- 本公司擁有人		72,029	62,065
- 非控股權益		<u>(893)</u>	<u>(353)</u>
		<u><u>71,136</u></u>	<u><u>61,712</u></u>
每股盈利			
- 基本(人民幣元)	10	<u><u>0.162</u></u>	<u><u>0.145</u></u>

簡明綜合財務狀況表

於二零二二年六月三十日

	附註	二零二二年 六月三十日 人民幣千元 (未經審核)	二零二一年 十二月三十一日 人民幣千元 (經審核)
非流動資產			
物業、廠房及設備	11	414,700	408,304
遞延稅項資產		1,759	1,911
就物業、廠房及設備之按金		2,683	471
		<u>419,142</u>	<u>410,686</u>
流動資產			
存貨		358,542	288,197
貿易應收款項	12	289,079	266,208
票據質押的貿易應收款項	13	37,078	62,715
合約資產	14	29,159	25,859
可收回稅		1,331	2,783
按金、預付款項及其他應收款項		77,298	74,101
應收關聯方款項	15	10,911	4,623
按公平值計入損益(「按公平值計入損益」)的金融資產		-	876
已抵押銀行存款		29,186	5,740
銀行結餘及現金		67,437	86,548
		<u>900,021</u>	<u>817,650</u>
流動負債			
貿易應付款項及應付票據	16	101,539	92,971
合約負債		62,726	41,808
衍生金融工具		283	-
退款負債		13,034	13,412
其他應付款項及應計費用	17	81,375	60,970
應付關聯方款項	15	3,147	690
撥備		709	1,396
稅項負債		2,084	600
借款	18	131,826	166,352
租賃負債		3,547	3,283
應付股息		37,099	-
		<u>437,369</u>	<u>381,482</u>

簡明綜合財務狀況表

於二零二二年六月三十日

	附註	二零二二年 六月三十日 人民幣千元 (未經審核)	二零二一年 十二月三十一日 人民幣千元 (經審核)
流動資產淨額		462,652	436,168
總資產減流動負債		881,794	846,854
非流動負債			
租賃負債		5,405	6,640
遞延稅項負債		10,004	7,866
		15,409	14,506
資產淨值		866,385	832,348
資本及儲備			
股本	19	304	304
儲備		861,257	826,327
本公司擁有人應佔		861,561	826,631
非控股權益	20	4,824	5,717
總權益		866,385	832,348

簡明綜合權益變動表

截至二零二二年六月三十日止六個月

	本公司擁有人應佔							非控股 權益	總計
	股本	股份溢價	其他儲備	法定盈餘 儲備	換算儲備	保留溢利	小計權益		
	人民幣千元	人民幣千元	人民幣千元 (附註b)	人民幣千元 (附註a)	人民幣千元	人民幣千元	人民幣千元	人民幣千元	人民幣千元
於二零二二年一月一日(經審核)	304	325,519	123,260	38,919	(2,291)	340,920	826,631	5,717	832,348
期內溢利(虧損)	-	-	-	-	-	70,252	70,252	(383)	69,869
期內其他全面收益(開支)	-	-	-	-	1,777	-	1,777	(510)	1,267
期內全面收益(開支)總額	-	-	-	-	1,777	70,252	72,029	(893)	71,136
已確認分派的股息	-	-	-	-	-	(37,099)	(37,099)	-	(37,099)
於二零二二年六月三十日(未經審核)	304	325,519	123,260	38,919	(514)	374,073	861,561	4,824	866,385
於二零二一年一月一日(經審核)	304	362,148	123,260	28,465	(791)	242,040	755,426	-	755,426
期內溢利(虧損)	-	-	-	-	-	62,861	62,861	(83)	62,778
期內其他全面開支	-	-	-	-	(796)	-	(796)	(270)	(1,066)
期內全面(開支)收益總額	-	-	-	-	(796)	62,861	62,065	(353)	61,712
註冊成立一間附屬公司產生的非控股權益	-	-	-	-	-	-	-	6,965	6,965
已確認分派的股息	-	(36,629)	-	-	-	(6,687)	(43,316)	-	(43,316)
於二零二一年六月三十日(未經審核)	304	325,519	123,260	28,465	(1,587)	298,214	774,175	6,612	780,787

附註：

- (a) 誠如中國相關法律及法規所規定，於中國成立之附屬公司每年須於派發淨利潤之前撥出其稅後淨利潤10%作為法定盈餘儲備金(儲備達至附屬公司註冊資本50%情況下除外)。該等儲備金僅可用於抵銷累計虧損或增加資本，惟須獲得相關附屬公司董事會及相關主管機構之批准。
- (b) 其他儲備指(i)孔先生已付/已收股份或股權面值與非控股權益就根據濟南邁科管道科技有限公司(「濟南邁科」)及濟南瑪鋼管製造有限公司(「濟南瑪鋼」)於二零一六年的擁有權權益變動(並無導致控制權變動)而導致每宗股份/股權收購或出售應佔的資產淨值之間的差異；及(ii)就收購濟南邁科餘下註冊資本向非控股權益支付的代價與非控股權益於二零一九年重組後應佔濟南邁科資產淨值之間的差異。

簡明綜合現金流量表

截至二零二二年六月三十日止六個月

	截至六月三十日止六個月	
	二零二二年 人民幣千元 (未經審核)	二零二一年 人民幣千元 (未經審核)
經營活動所得(所用)現金淨額	66,777	(122,273)
投資活動：		
購置物業、廠房及設備	(23,007)	(15,195)
就物業、廠房及設備之按金	(2,683)	(56,279)
結構性銀行存款收款	14	639
已收利息	69	230
存放已抵押銀行存款	(23,446)	(2,615)
提取已抵押銀行存款	-	16,702
存放結構性銀行存款	(32,600)	(255,400)
提取結構性銀行存款	32,600	342,900
投資活動(所用)所得現金淨額	(49,053)	30,982
融資活動：		
已籌集借款	114,000	165,000
償還借款	(149,000)	(55,010)
來自關聯方借款	762	-
非控股股東注資	-	6,965
租賃負債款項	(1,949)	(1,168)
已付利息	(2,947)	(2,403)
融資活動(所用)所得現金淨額	(39,134)	113,384
現金及現金等價物(減少)增加淨額	(21,410)	22,093
期初的現金及現金等價物	86,548	87,254
匯率變動影響	2,299	(2,696)
期末的現金及現金等價物，指銀行結餘及現金	67,437	106,651

簡明綜合財務報表附註

截至二零二二年六月三十日止六個月

1. 一般資料及編製基準

本公司於二零一九年二月一日在開曼群島根據開曼群島第22章公司法註冊成立及登記為獲豁免有限公司。其股份已自二零一九年十二月十八日起於香港聯合交易所有限公司（「聯交所」）主板上市。本公司的註冊辦事處及主要營業地點地址分別為P.O. BOX 31119 Grand Pavilion, Hibiscus Way, 802 West Bay Road, Grand Cayman, KY1-1205 Cayman Islands及中國山東省濟南市平陰縣玫瑰工業園區。

本公司為投資控股公司。其附屬公司主要從事製造鋼管產品及預製管道接頭產品。本公司及其附屬公司統稱為「本集團」。

本集團的簡明綜合財務報表以本公司的功能貨幣人民幣（「人民幣」）呈列。

簡明綜合財務報表乃根據香港會計師公會（「香港會計師公會」）頒佈的香港會計準則（「香港會計準則」）第34號中期財務報告及聯交所證券上市規則附錄十六的適用披露規定編製。

2. 主要會計政策

簡明綜合財務報表已按歷史成本基準編製，惟若干金融工具以公平值計量除外。

除因應用香港財務報告準則（「香港財務報告準則」）之修訂引致的額外會計政策外，截至二零二二年六月三十日止六個月的簡明綜合財務報表所用的會計政策及計算方法與本集團截至二零二一年十二月三十一日止年度的年度財務報表所呈列者相同。

應用香港財務報告準則之修訂

於本中期期間，本集團於編製本集團簡明綜合財務報表時已首次應用由香港會計師公會頒佈且於二零二二年一月一日或之後開始的年度期間強制生效的下列香港財務報告準則之修訂：

香港財務報告準則第3號之修訂	對概念框架的提述
香港財務報告準則第16號之修訂	二零二一年六月三十日之後Covid-19相關租賃優惠
香港會計準則第16號之修訂	物業、廠房及設備 – 擬定用途前的所得款項
香港會計準則第37號之修訂	虧損合約 – 履行合約之成本
香港財務報告準則之修訂	香港財務報告準則二零一八年至二零二零年之年度改進

於本中期期間應用香港財務報告準則之修訂並無對本集團於本期間及過往期間的財務狀況及表現及／或該等簡明綜合財務報表所載披露造成重大影響。

3. 收益及分部資料

收益

收益指本集團向關聯公司／外部客戶銷售商品已收及應收款項的公平值(扣除相關稅項)。以下為本集團於截至二零二二年六月三十日止六個月的收益分析：

	截至六月三十日止六個月	
	二零二二年 人民幣千元 (未經審核)	二零二一年 人民幣千元 (未經審核)
於某個時間點確認：		
管道產品銷售：		
– 電阻焊鋼管	186,318	175,103
– 標準預製管道接頭	242,234	190,030
– 螺旋型埋弧焊鋼管	212,240	141,153
– 訂製鋼管	129,717	102,706
– 組裝管道系統設計及供應	10,572	6,257
鋼卷買賣	232,026	136,522
	<u>1,013,107</u>	<u>751,771</u>

本集團的收益受限於與客戶的固定價格安排。當轉讓商品控制權時(即商品已運送至客戶的指定地點及由客戶驗收或於商品卸載至付運人的貨車(交付)時)確認收益。客戶取得相關商品控制權前發生的運輸及其他相關活動被視為履約活動。當商品交付至客戶，由於此代表收取代價的權利成為無條件的某一時間點，且僅需隨時間推移即可到期支付，則本集團確認應收款項。信貸期一般為交付後15至360日。

分部資料

本集團的業務源自在中國、越南及泰國生產及銷售管道產品。就資源分配及表現評估目的，主要營運決策人(「主要營運決策人」)(即行政總裁)整體審閱本集團的整體業績及財務狀況。因此，概無呈列經營分部。

簡明綜合財務報表附註

截至二零二二年六月三十日止六個月

3. 收益及分部資料 – 續

地區資料

有關本集團來自外部客戶的收益的資料按照銷售訂單／合約內貨品目的地呈列。

	來自外部客戶的收益	
	截至六月三十日止六個月	
	二零二二年 人民幣千元 (未經審核)	二零二一年 人民幣千元 (未經審核)
中國	629,092	446,525
美利堅合眾國(「美國」)	185,448	129,828
美洲的其他國家(不包括美國)	43,395	47,763
亞洲的其他國家(不包括中國)	105,493	67,517
歐洲	24,004	17,231
其他	25,675	42,907
	<u>1,013,107</u>	<u>751,771</u>

4. 其他收入、收益及虧損

	截至六月三十日止六個月	
	二零二二年 人民幣千元 (未經審核)	二零二一年 人民幣千元 (未經審核)
其他收入		
政府補助	3,542	21,284
銀行利息收入	69	230
	<u>3,611</u>	<u>21,514</u>

4. 其他收入、收益及虧損 – 續

	截至六月三十日止六個月	
	二零二二年 人民幣千元 (未經審核)	二零二一年 人民幣千元 (未經審核)
其他收益及虧損		
銷售廢料收益	5,243	6,108
按公平值計入損益的金融資產公平值收益(虧損)		
– 結構性銀行存款	14	639
– 外匯遠期合約(附註i)	(1,397)	234
衍生金融工具公平值收益(虧損)(附註ii)	397	(1,407)
匯兌收益(虧損)淨額	3,444	(1,228)
其他	678	140
	<u>8,379</u>	<u>4,486</u>

附註：

- i. 於本中期期間，美元兌人民幣外匯遠期合約的(虧損)收益淨額指外匯遠期合約公平值變動已變現虧損人民幣717,000元(截至二零二一年六月三十日止六個月：已變現收益人民幣266,000元)及未變現虧損人民幣680,000元(截至二零二一年六月三十日止六個月：未變現虧損人民幣32,000元)。
- ii. 於本中期期間，金額指商品衍生合約收益(虧損)淨額，即商品衍生合約公平值變動所產生的已變現收益人民幣876,000元(截至二零二一年六月三十日止六個月：已變現虧損人民幣1,645,000元)及未變現虧損人民幣479,000元(截至二零二一年六月三十日止六個月：未變現收益人民幣238,000元)。

5. 預期信貸虧損模式項下減值虧損(扣除撥回)

	截至六月三十日止六個月	
	二零二二年 人民幣千元 (未經審核)	二零二一年 人民幣千元 (未經審核)
就以下各項確認的減值(撥回)虧損：		
– 貿易應收款項	(397)	(1,890)
– 合約資產	(1,255)	419
	<u>(1,652)</u>	<u>(1,471)</u>

釐定截至二零二二年六月三十日止六個月的簡明綜合財務報表所用輸入數據及假設以及估計技術的基準與編製本集團截至二零二一年十二月三十一日止年度的年度財務報表所遵循者相同。

簡明綜合財務報表附註

截至二零二二年六月三十日止六個月

6. 財務成本

	截至六月三十日止六個月	
	二零二二年 人民幣千元 (未經審核)	二零二一年 人民幣千元 (未經審核)
財務成本指以下各項的利息：		
- 銀行借款	3,421	2,525
- 租賃負債	204	78
	<u>3,625</u>	<u>2,603</u>

7. 除稅前溢利

	截至六月三十日止六個月	
	二零二二年 人民幣千元 (未經審核)	二零二一年 人民幣千元 (未經審核)
除稅前溢利乃扣除以下各項後達致：		
物業、廠房及設備折舊	17,856	13,507
減：於存貨資本化	(13,680)	(10,744)
折舊總額	4,176	2,763
撇減存貨(計入已售存貨成本)	638	507

8. 稅項支出

	截至六月三十日止六個月	
	二零二二年 人民幣千元 (未經審核)	二零二一年 人民幣千元 (未經審核)
中國企業所得稅(「企業所得稅」)：		
本期間	12,202	7,139
過往期間撥備不足	(2,183)	495
遞延稅項抵免：	2,290	(101)
稅項支出	<u>12,309</u>	<u>7,533</u>

9. 股息

於本中期期間，截至二零二一年十二月三十一日止年度之末期股息每股10港仙(二零二零年：截至二零二零年十二月三十一日止年度的每股12港仙)已向本公司擁有人宣派。於中期期間獲宣派之最終股息總額為43,380,000港元，相當於人民幣37,099,000元(二零二零年：人民幣43,316,000元)。

於本中期期末後，本公司並未派付擬派股息。

10. 每股盈利

本公司擁有人應佔每股基本盈利乃根據以下數據計算：

	截至六月三十日止六個月	
	二零二二年 人民幣千元 (未經審核)	二零二一年 人民幣千元 (未經審核)
盈利		
就計算每股基本盈利而言的盈利(本公司擁有人應佔期內溢利)	<u>70,252</u>	<u>62,861</u>
	截至六月三十日止六個月	
	二零二二年 千股 (未經審核)	二零二一年 千股 (未經審核)
股份數目		
就計算每股基本盈利而言的普通股加權平均數目	<u>433,800</u>	<u>433,800</u>

概無呈列每股攤薄盈利，乃由於並無已發行潛在普通股。

11. 物業、廠房及設備

於本中期期間及截至二零二一年六月三十日止六個月，概無出售物業、廠房及設備。

此外，於本中期期間，本集團收購總額為人民幣24,252,000元之物業、廠房及設備(截至二零二一年六月三十日止六個月：人民幣20,002,000元)。

簡明綜合財務報表附註

截至二零二二年六月三十日止六個月

12. 貿易應收款項

	二零二二年 六月三十日 人民幣千元 (未經審核)	二零二一年 十二月三十一日 人民幣千元 (經審核)
貿易應收款項	298,549	276,075
減：減值虧損撥備	(9,470)	(9,867)
貿易應收款項總額	<u>289,079</u>	<u>266,208</u>

本集團給予其貿易客戶15至360日的信貸期。以下為各報告期末基於發票日期呈列的貿易應收款項(扣除減值虧損撥備)賬齡分析。

	二零二二年 六月三十日 人民幣千元 (未經審核)	二零二一年 十二月三十一日 人民幣千元 (經審核)
0至60日	189,731	127,204
61至180日	52,707	101,271
181日至1年	39,082	28,167
超過1年	7,559	9,566
	<u>289,079</u>	<u>266,208</u>

13. 票據質押的貿易應收款項

	二零二二年 六月三十日 人民幣千元 (未經審核)	二零二一年 十二月三十一日 人民幣千元 (經審核)
票據質押的貿易應收款項	<u>37,078</u>	<u>62,715</u>

13. 票據質押的貿易應收款項 – 續

就於首個信貸期間到期後使用銀行票據結算貿易應收款項的客戶而言，各報告期末票據質押的貿易應收款項的賬齡分析乃基於本集團接獲客戶票據的日期。

	二零二二年 六月三十日 人民幣千元 (未經審核)	二零二一年 十二月三十一日 人民幣千元 (經審核)
0至180日	37,078	60,542
181日至1年	-	2,173
	<u>37,078</u>	<u>62,715</u>

於二零二二年六月三十日，本集團已抵押人民幣15,473,000元(二零二一年十二月三十一日：人民幣2,000,000元)的票據質押的貿易應收款項以擔保本集團獲授的一般銀行融資。

14. 合約資產

	二零二二年 六月三十日 人民幣千元 (未經審核)	二零二一年 十二月三十一日 人民幣千元 (經審核)
銷售管道產品的應收保留金	30,185	28,140
減：減值虧損撥備	(1,026)	(2,281)
	<u>29,159</u>	<u>25,859</u>

簡明綜合財務報表附註

截至二零二二年六月三十日止六個月

15. 應收／應付關聯方款項

應收關聯方款項

屬貿易性質、無抵押、免息及須按要求償還的應收關聯方款項詳情如下：

	二零二二年 六月三十日 人民幣千元 (未經審核)	二零二一年 十二月三十一日 人民幣千元 (經審核)
玫德集團有限公司(「玫德」)(附註i)	7,355	2,780
濟南科德智能科技有限公司(「科德智能」)(附註ii)	1,757	-
玫德集團臨沂有限公司(「臨沂玫德」)(附註ii)	755	644
濟南邁克閥門科技有限公司(「邁克閥門」)(附註ii)	426	455
臨沂玫德庚辰金屬材料有限公司(「臨沂玫德庚辰」)(附註ii)	183	578
山東玫源再生資源有限公司(「玫源再生」)(附註ii)	175	-
濟南邁克工藝品有限公司(「邁克工藝品」)(附註ii)	121	52
玫德雅昌(鶴壁)管業有限公司(「玫德雅昌」)(附註ii)	117	114
玫德(山東)新能源有限公司(「玫德新能源」)(附註ii)	14	-
玫德雅昌(濟南)管業有限公司(「玫德雅昌(濟南)」)(附註ii)	8	-
	<u>10,911</u>	<u>4,623</u>

附註：

- i. 玫德由孔先生控制。
- ii. 玫德的附屬公司。

15. 應收／應付關聯方款項 – 續

應收關聯方款項 – 續

本集團向該等關聯方授出60至180日的信貸期。下表為報告期末基於發票日期的應收關聯方貿易性質款項的賬齡分析。

	二零二二年 六月三十日 人民幣千元 (未經審核)	二零二一年 十二月三十一日 人民幣千元 (經審核)
0至60日	8,987	3,841
61至180日	1,249	267
181至360日	648	515
超過1年	27	-
	<u>10,911</u>	<u>4,623</u>

於報告期間，並無逾期的應收關聯方款項。本集團並無對該等結餘持有任何抵押品。

應付關聯方款項

屬貿易性質、無抵押、免息及須按要求償還的應付關聯方款項詳情如下：

	二零二二年 六月三十日 人民幣千元 (未經審核)	二零二一年 十二月三十一日 人民幣千元 (經審核)
泰鋼管配件有限公司(「泰鋼管配件」)(附註)	2,182	393
玫德	643	53
玫德雅昌	143	-
邁克閥門	95	36
科德智能	84	-
玫德艾瓦茲(濟南)金屬制品有限公司(「艾瓦茲金屬」)(附註)	-	208
	<u>3,147</u>	<u>690</u>

附註：玫德的附屬公司。

簡明綜合財務報表附註

截至二零二二年六月三十日止六個月

15. 應收／應付關聯方款項 – 續

應付關聯方款項 – 續

採購貨品的信貸期為60日。下表為報告期末基於發票日期呈列的應付一名關聯方款項的賬齡分析：

	二零二二年 六月三十日 人民幣千元 (未經審核)	二零二一年 十二月三十一日 人民幣千元 (經審核)
0至60日	3,084	690
61至180日	63	-
	<u>3,147</u>	<u>690</u>

16. 貿易應付款項及應付票據

	二零二二年 六月三十日 人民幣千元 (未經審核)	二零二一年 十二月三十一日 人民幣千元 (經審核)
貿易應付款項	81,682	91,391
應付票據	19,857	1,580
	<u>101,539</u>	<u>92,971</u>

下表為報告期末的應付票據的賬齡分析：

	二零二二年 六月三十日 人民幣千元 (未經審核)	二零二一年 十二月三十一日 人民幣千元 (經審核)
0至180日	<u>19,857</u>	<u>1,580</u>

16. 貿易應付款項及應付票據 – 續

採購貨品的平均信貸期為30日。下表為報告期末按發票日期呈列的貿易應付款項賬齡分析：

	二零二二年 六月三十日 人民幣千元 (未經審核)	二零二一年 十二月三十一日 人民幣千元 (經審核)
0至30日	42,993	58,086
31至60日	4,738	10,138
61至120日	12,875	13,989
121至180日	4,374	5,420
181至360日	11,286	2,683
360日以上	5,416	1,075
	<u>81,682</u>	<u>91,391</u>

17. 其他應付款項及應計費用

	二零二二年 六月三十日 人民幣千元 (未經審核)	二零二一年 十二月三十一日 人民幣千元 (經審核)
應付員工成本	16,506	15,954
應計費用	20,574	14,138
其他應付稅項	14,115	8,663
就貿易應收款項向員工收取的擔保(附註)	6,607	6,482
已收有條件政府補助	13,559	3,917
已收供應商按金	4,383	3,576
應付運輸成本	5,465	4,536
應付代理費	166	3,704
	<u>81,375</u>	<u>60,970</u>

附註：本集團已收金額指本集團相關銷售員工為若干貿易應收款項提供的擔保。一旦貿易應收款項被視為不可收回，來自銷售員工的有關擔保收款則不會向銷售人員支付。

簡明綜合財務報表附註

截至二零二二年六月三十日止六個月

18. 借款

於本中期期間，本集團獲得新的銀行貸款人民幣114,000,000元（二零二一年六月三十日：人民幣165,000,000元）。該等貸款按3.60%至4.35%的市場固定年利率計息。所得款項用於撥付購買原材料所需資金。

19. 股本

	股份數目	金額 美元	千美元	等同金額 人民幣千元
每股面值0.0001美元的普通股				
法定：				
於二零二一年一月一日（經審核）、 二零二一年六月三十日（未經審核）、 二零二二年一月一日（經審核）及 二零二二年六月三十日（未經審核）	500,000,000	50,000	50	335
已發行及繳足				
於二零二一年一月一日（經審核）、 二零二一年六月三十日（未經審核）、 二零二二年一月一日（經審核）及 二零二二年六月三十日（未經審核）	433,800,000	43,380	44	304

20. 非控股權益

	應佔一間附屬 公司資產淨值 人民幣千元	總計 人民幣千元
於二零二二年一月一日	5,717	5,717
應佔期內虧損	(383)	(383)
期內其他全面開支	(510)	(510)
於二零二二年六月三十日	4,824	4,824

於二零二零年十一月，本集團與JJ Fittings Limited（「JJ Fitting」）及The Essence Electrical Products Co. Limited（「Essence Electrical」）就成立泰國達美電力有限公司（「達美電力」）訂立投資協議。達美電力的註冊資本為現金110,000,000泰銖（相當於約人民幣24,420,000元），該款項將於協議簽訂90天內支付。本集團、JJ Fitting及Essence Electrical分別擁有達美電力之權益的71%、19%及10%。於本中期期末，該註冊資本已繳足。

21. 資本承擔

	二零二二年 六月三十日 人民幣千元 (未經審核)	二零二一年 十二月三十一日 人民幣千元 (經審核)
簡明綜合財務報表中已訂約但未計提撥備的資本開支，有關：		
– 收購物業、廠房及設備	11,778	23,586

22. 資產抵押

於報告期末，本集團已抵押下列資產作為本集團獲授一般銀行融資之擔保：

	二零二二年 六月三十日 人民幣千元 (未經審核)	二零二一年 十二月三十一日 人民幣千元 (經審核)
物業、廠房及設備	55,991	67,465
使用權資產	38,402	42,462
已抵押銀行存款	29,186	5,740
票據質押的貿易應收款項	15,473	2,000
	139,052	117,667

簡明綜合財務報表附註

截至二零二二年六月三十日止六個月

23. 關聯方交易

於本中期期間，除簡明綜合財務報表其他章節所披露者外，本集團與關聯公司有以下重大交易：

a) 交易

關聯公司名稱	交易性質	截至六月三十日止六個月	
		二零二二年 人民幣千元 (未經審核)	二零二一年 人民幣千元 (未經審核)
玫德	銷售管道產品	16,895	17,544
	銷售廢棄材料	14,118	11,780
	購買存貨	712	97
臨沂玫德庚辰	銷售管道產品	545	1,164
臨沂玫德	銷售管道產品	224	470
玫源再生	銷售管道產品	656	—
邁克閥門	銷售管道產品	55	63
	購買存貨	112	425
邁克工藝品	銷售管道產品	145	113
	購買存貨	44	—
科德智能	銷售管道產品	867	10
	購買存貨	861	—
玫德集團威海有限公司 (「玫德威海」)(附註)	銷售管道產品	—	265
艾瓦茲金屬	購買存貨	61	179
玫德雅昌	銷售管道產品	2	8
玫德雅昌(濟南)	銷售管道產品	7	—
	購買存貨	143	—
玫德新能源	銷售管道產品	261	—
泰鋼管配件	購買存貨	917	—
	關聯方貸款	762	—
	租賃負債利息開支	81	64
	租賃負債	3,307	5,686

附註：玫德的附屬公司。

23. 關聯方交易 – 續

b) 主要管理人員薪酬

董事及其他主要管理層成員於期內的薪酬如下：

	截至六月三十日止六個月	
	二零二二年 人民幣千元 (未經審核)	二零二一年 人民幣千元 (未經審核)
薪金及其他福利	1,859	1,720
酌情花紅	719	674
退休福利計劃供款	176	91
	<u>2,754</u>	<u>2,485</u>