

---

# 二零二三年 獨立財務報表

---

PRADA Group







1

公司資料



2

財務回顧



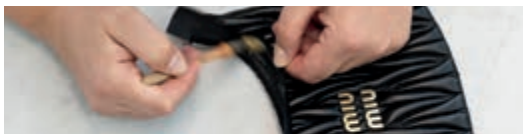
3

企業管治



4

財務報表



5

財務報表附註



6

獨立核數師報告



7

法定核數師委員會報告



A man with a beard and blue eyes, wearing a brown suede coat over a white shirt and tie, stands against a black background. To his left is a large, tall pink and white flower on a green stem.

第1章

# 公司資料

## 普拉達股份有限公司 – 公司資料

註冊辦事處	Via A. Fogazzaro, 28 – 20135 Milan, Italy
總辦事處	Via A. Fogazzaro, 28 – 20135 Milan, Italy
根據香港公司條例第16部 在香港註冊的營業地點	中國香港特別行政區鰂魚涌 英皇道979號太古坊一座8樓
公司網站	<a href="http://www.pradagroup.com">www.pradagroup.com</a>
香港聯交所股份代號	1913
股本	255,882,400 歐元 (即2,558,824,000股每股0.10歐元的股份)
董事會	Patrizio Bertelli (董事會主席兼執行董事)  Paolo Zannoni (董事會執行副主席兼執行董事)  Andrea Guerra (行政總裁兼執行董事)  Miuccia Prada Bianchi (執行董事)  Andrea Bonini (財務總監兼執行董事)  Lorenzo Bertelli (執行董事)  Yoël Zaoui (首席獨立董事兼獨立非執行董事)  Marina Sylvia Caprotti (獨立非執行董事)  Maurizio Cereda (獨立非執行董事)  Pamela Yvonne Culpepper (獨立非執行董事)  Anna Maria Rugarli (獨立非執行董事)
審核及風險委員會	Yoël Zaoui (主席) Marina Sylvia Caprotti Maurizio Cereda

薪酬委員會	Marina Sylvia Caprotti (主席) Paolo Zannoni Yoël Zaoui
提名委員會	Maurizio Cereda (主席) Lorenzo Bertelli Marina Sylvia Caprotti
可持續發展委員會	Pamela Yvonne Culpepper (主席) Lorenzo Bertelli Anna Maria Rugarli
法定核數師委員會	Antonino Parisi (主席) Roberto Spada David Terracina
<b>Organismo di Vigilanza</b> (監督組織) (意大利法令 231/2001)	Stefania Chiaruttini (主席) Armando Simbari Roberto Spada
主要股東	Prada Holding S.p.A. Via A. Fogazzaro, 28 - 20135 Milan, Italy
公司秘書	唐珮婷 中國香港特別行政區鰂魚涌 英皇道 979 號 太古坊一座 8 樓
香港特別行政區授權代表	Patrizio Bertelli Via A. Fogazzaro, 28 - 20135 Milan, Italy  唐珮婷 中國香港特別行政區鰂魚涌 英皇道 979 號 太古坊一座 8 樓
<b>Patrizio Bertelli</b> 的香港特別行政區 替任授權代表	鄭詠嫻 中國香港特別行政區鰂魚涌 英皇道 979 號 太古坊一座 8 樓
香港證券登記處	香港中央證券登記有限公司 中國香港特別行政區灣仔 皇后大道東 183 號 合和中心 17 樓 1712-1716 室
核數師	Deloitte & Touche S.p.A. Via Tortona, 25 - 20144 Milan, Italy



第2章

# 財務回顧



## 介紹

Prada S.p.A. 為 PRADA 集團母公司。Prada S.p.A. 作為控股公司直接或透過其附屬公司及聯營公司在奢侈品行業從事製造、分銷、零售及品牌管理業務。

其主要業務如下：

- 生產 Prada、Miu Miu、Church's 及 Car Shoe 品牌的各種皮具、成衣、鞋履及配飾；
- 在世界各地批發分銷 Prada、Miu Miu、Church's 及 Car Shoe 品牌的皮具、鞋履及成衣；
- 授權上述以外項目的設計、生產及分銷以 Prada 及 Miu Miu 商標作特許經營；
- 於意大利及網上銷售門店及店舖進行零售銷售；
- 管理股權投資；
- 為本集團旗下公司服務，包括：
  - 零售管理服務(制定預算、選擇產品組合、視覺陳列、店舖管理)；
  - 廣告及推廣服務，尤其是媒體策劃及設計；
  - 有關資訊科技基礎設施及集中、綜合管理軟件的資訊科技服務；
  - 有關開店、翻修及維護的工程服務；
  - 有關發放貸款的財務服務；
  - 有關法律事務及稅務諮詢、行政／會計、人力資源、保安及物流諮詢的企業服務。

董事會財務回顧提及 PRADA 集團的營運母公司 Prada S.p.A. (「本公司」)。其乃按截至二零二三年十二月三十一日止年度的獨立財務報表根據歐盟所採納的國際財務報告準則(「國際財務報告準則」)編製。財務回顧須與財務報表及屬於獨立財務報表重要部分的相關附註一併閱讀。

## 二零二三年摘要

二零二三年，Prada 集團在旗下品牌持續創新勢頭的支持下取得十分優異表現。儘管今年的地緣政治(尤其是中東地區)局勢再度緊張，經濟前景並不明朗，但奢侈品行業證明了其強大韌性，而本集團業績反映其在策略、組織及數字化發展道路上取得重大進展。

今年，有賴於不斷優化的組織及嚴格的執行力，Prada 持續獲得青睞。男裝及女裝時裝秀及時裝系列大受歡迎，證實品牌的創意理念取得了持久成功，而具有影響力的活動及人才策略則提高了全球知名度及關注度。有賴於持續創新及成功詮釋當代風尚的能力，均衡的產品類別組合可推動增長及維持穩健。

與此同時，Prada 公佈了令受眾驚喜不已的獨家合作，如「Adidas Football for Prada」系列以及就美國太空總署(NASA)阿爾忒彌斯 3 號(Artemis III)任務的登月宇航服與 Axiom Space 建立的開創性合作夥伴關係。

Prada 於期內成功舉辦一系列活動，包括於曼谷舉行的 Prada Extends 活動、Prada Mode 活動第 9 站及第 10 站、於上海舉行的 Pradasphere II 展覽以及於倫敦順利開業的 Prada Caffè，亦有助於在全球提供獨特的品牌體驗。

Miu Miu 取得出色表現，乃得益於近年來在品牌、產品、分銷及人才方面奠定的堅實基礎。蓬勃發展的品牌勢頭使其知名度及吸引力不斷提高，在所有產品類別及地區均獲得熱烈的商業反響。

二零二三年，皮具用品及鞋履成功推出多個新系列，加上成衣表現強勁，鞏固了作為潮流引領者的品牌定位。同樣，與 New Balance 及 Church's 的密切合作擴大了品牌在更廣泛群體中的影響力，展現了品牌活力。

品牌熱度亦受惠於強大的宣傳活動及若干人才啟動計劃，而成功的活動形式及特別項目繼續培育 Miu Miu 全球社區。

二零二三年，Church's 繼續聚焦內部重組程序，特別關注企業及工業流程的合理化，以支持品牌的重新定位。

在數碼領域，本集團專注於一個涉及整體技術架構的多年轉型計劃，以支持營運及收益增長。該計劃包括全渠道能力、產品生命週期、財務及零售 ERP、報告及規劃流程整合等方面的舉措。

工業方面，本公司持續投資工廠及供應鏈的垂直整合，進一步提高製造的專業知識及提升流程各個環節的品質控制。在此背景下，收購意大利家族企業 Luigi Fedeli e Figlio S.r.l. (其以優質的針織品及細紗而聞名於世) 的少數股權，足證本集團保護意大利專有技術的堅定承諾。

二零二三年，本集團在環境可持續發展方面亦取得重大進展，本年度的範圍 1 及 2 溫室氣體排放較二零一九年基準減少 58%。就此而言，本集團亦簽訂一項雄心勃勃的虛擬電廠集體採購協議 (CVPPA)，將於未來數年內開始與《時尚協定》聯盟的 11 個其他品牌在歐洲推廣普及可再生能源。我們亦持續致力於減少範圍 3 溫室氣體排放，與本集團的二零二九年科學破目標 (Science-Based Targets) 一致，尤其重點關注上游的將部分關鍵原材料過渡至影響較低的替代物料。

近期，本公司亦作出投資，從認可合作夥伴購入可持續航空燃料 (SAF) 積分，加快航空業的減碳進程。

就 ESG 策略的「人員」部分而言，本集團尤其引以為豪的是其以性別平等為核心的舉措，以及女性於領導團隊的佔比達 44%。值得一提的是，新任首席人事官於二零二三年九月獲委任。

本集團於期內繼續致力於文化及水資源保護，並已增撥資金支持 SEA BEYOND 教育項目，該項目已擴展至囊括科學研究以及人道主義項目，重點關注提高海洋意識。

最後，Andrea Guerra 於一月就任 Prada 集團行政總裁，加上年內的其他策略性委任，構築了一個更強大的組織，助力本集團不斷發展，同時實現其增長目標。

## 損益表分析

(金額以千歐元為單位)	截至二零二三年 十二月三十一日 止十二個月	%	截至二零二二年 十二月三十一日 止十二個月	%
銷售淨額	2,449,433	96.0%	2,433,852	97.0%
特許權費	102,908	4.0%	75,472	3.0%
收益淨額	2,552,341	100.0%	2,509,324	100.0%
貨物銷售成本	(819,274)	-32.1%	(829,231)	-33.0%
毛利率	1,733,067	67.9%	1,680,093	67.0%
經營開支	(882,868)	-34.6%	(711,350)	-28.3%
EBIT	850,199	33.3%	968,742	38.6%
利息及其他財務開支淨額	(66,153)	-2.6%	(159,458)	-6.4%
投資所得股息	24,584	1.0%	49,594	2.0%
除稅前收入	808,629	31.7%	858,878	34.2%
稅項	(241,889)	-9.5%	(287,195)	-11.4%
年內收入淨額	566,740	22.2%	571,683	22.8%

截至二零二三年十二月三十一日止年度的收益淨額為2,552百萬歐元，較上一年度的收益淨額2,509百萬歐元增長1.7%。

毛利率增加53百萬歐元，較上一年度增長3.1%；經營開支佔收益淨額的百分比有所增加，導致EBIT從38.6%降至33.3%。經營開支增加主要是由於宣傳活動增加、人員開支增加以及其他一般及行政成本。

經營開支分析已於財務報表附註中詳述(附註25)。

財務開支淨額主要包括以下收入及開支：

- 24百萬歐元已收股息；
- 20.9百萬歐元匯兌虧損淨額；
- 13.8百萬歐元利息收入淨額；
- 56.7百萬歐元於附屬公司的投資減值調整及虧損彌補；
- 2.4百萬歐元的其他財務開支。

稅項開支合計為242百萬歐元，相當於除稅前收入的29.9%，而二零二二年則為33%。期內收入淨額為567百萬歐元(佔收益淨額的22.2%)，而二零二二年則錄得572百萬歐元(22.8%)。

於報告期間，本公司註冊成立全資附屬公司Church Italia Srl及Pelletteria Ennepi Srl，自二零二三年一月一日起產生會計及稅務影響。由於此項操作，本公司權益減少4.3百萬歐元，即於二零二三年一月一日

於附屬公司的投資價值與其資產淨值之間的差額。

此外，於報告期間，本公司已收購若干業務以對其產品分部進行進一步整合。有關業務合併令商譽增長1.8百萬歐元。

於報告期間，本公司並無進行任何對財務報表造成重大影響的非一般及／或非典型交易。

## 財務狀況表分析

### 投入資金淨額

財務狀況表重新分類如下，以更好地反映投入資金淨額。

(金額以千歐元為單位)	二零二三年 十二月三十一日	二零二二年 十二月三十一日
使用權資產	349,283	337,102
非流動資產(不包括遞延稅項資產)	2,416,106	1,848,421
應收貿易賬款淨額	724,077	929,699
存貨淨額	343,017	301,565
應付貿易賬款	(557,055)	(548,026)
經營營運資金淨額	510,038	683,238
其他流動資產(不包括財務狀況項目)	205,303	152,465
其他流動負債(不包括財務狀況項目)	(322,412)	(461,487)
其他流動資產淨值／(負債淨額)	(117,109)	(309,021)
風險撥備	(10,205)	(3,376)
長期僱員福利	(33,851)	(38,177)
其他長期負債	(53,153)	(59,319)
遞延稅項淨額	63,082	48,651
其他非流動資產／(負債)	(34,128)	(52,221)
投入資金淨額	3,124,190	2,507,520
股東權益	(2,842,560)	(2,563,426)
股東權益總額	(2,842,560)	(2,563,426)
長期財務款項，盈餘／(虧絀)淨額	(124,097)	(197,783)
短期財務款項，盈餘／(虧絀)淨額	189,824	587,567
應付股息	(2)	(2)
淨財務狀況盈餘／(虧絀)	65,725	389,782
長期租賃負債	(309,764)	(305,073)
短期租賃負債	(56,945)	(51,085)
財務應收款項(國際財務報告準則第16號－租賃)	19,354	22,283
租賃負債總額	(347,355)	(333,875)
股東權益及淨財務狀況	(3,124,190)	(2,507,520)
債務對權益比率	-2.1%	-15.5%

於二零二三年十二月三十一日，本公司的投入資金淨額、財務盈餘淨額及權益分別為3,124百萬歐元、65百萬歐元及2,843百萬歐元。

使用權資產增加12百萬歐元，主要是由於簽訂新租賃以及合併及重新計量現有租賃導致的增加額(已扣除折舊)所致。

非流動資產(不包括遞延稅項資產)增加568百萬歐元(於二零二三年十二月三十一日為2,416百萬歐元，而於二零二二年十二月三十一日為1,848百萬歐元)，主要是由於期內的資本開支以及於附屬公司及聯營公司的投資(扣除折舊、攤銷及減值)。

資本開支主要與零售、生產及企業範疇的眾多科技與數碼進化項目相關，並繼續投資於製造設施以強化供應鏈。

於附屬公司的投資包括支付予Prada USA Corp的注資390百萬歐元，用於收購位於724, 5th Avenue (紐約)的一幢極具戰略價值的房地產資產，目前於此設有一家Prada店舖。

於二零二三年十二月三十一日，經營營運資金淨額為510百萬歐元，較二零二二年十二月三十一日增加173百萬歐元。

(金額以千歐元為單位)	二零二三年 十二月三十一日	二零二二年 十二月三十一日
經營營運資金淨額	510,038	683,238
衍生金融工具	7,224	10,166
應收母公司、附屬公司、聯營公司及關聯方的其他款項	11,012	19,709
其他流動資產	102,477	67,486
即期應收(應付)稅項	37,666	(156,673)
應付母公司、附屬公司、聯營公司及關聯方的其他負債	(9,801)	(31,042)
其他流動負債	(265,690)	(218,669)
其他流動資產(負債)淨額	(117,111)	(309,024)
營運資金淨額	392,926	374,215

營運資金淨額增加19百萬歐元，原因是其他流動負債變動(減少192百萬歐元)抵銷經營營運資金淨額的減幅(173百萬歐元)。

其他流動負債淨額於二零二三年十二月三十一日為117百萬歐元，較二零二二年十二月三十一日減少192百萬歐元，主要由於支付截至二零二二年十二月三十一日的所得稅負債而導致即期稅項負債減少。

## 淨財務狀況

(金額以千歐元為單位)	二零二三年 十二月三十一日	二零二二年 十二月三十一日
長期債項，扣除即期部分	(272,262)	(351,200)
應付母公司、附屬公司、聯營公司及關聯方的款項	-	(13,878)
<b>財務應付款項總額－非流動</b>	<b>(272,262)</b>	<b>(365,078)</b>
財務應付款項及銀行透支－流動	(129,691)	(90,541)
應付母公司、附屬公司、聯營公司及關聯方的款項	(100,069)	(81,529)
<b>財務應付款項總額－流動</b>	<b>(229,760)</b>	<b>(172,070)</b>
<b>財務應付款項總額</b>	<b>(502,023)</b>	<b>(537,148)</b>
應收母公司、附屬公司、聯營公司及關聯方的財務款項－非流動	148,165	167,294
應收母公司、附屬公司、聯營公司及關聯方的財務款項－流動	194,557	238,750
現金及現金等價物	225,028	520,888
<b>財務應收款項總額及現金及現金等價物</b>	<b>567,750</b>	<b>926,932</b>
<b>淨財務盈餘／(虧絀)總額</b>	<b>65,727</b>	<b>389,784</b>
應付股息	(2)	(2)
<b>財務盈餘／(虧絀)淨額</b>	<b>65,725</b>	<b>389,782</b>
<b>財務盈餘／(虧絀)淨額第三方</b>	<b>(176,928)</b>	<b>79,145</b>
租賃負債	(366,709)	(356,158)
財務應收款項(國際財務報告準則第16號(租賃))	19,354	22,283
<b>財務盈餘／(虧絀)淨額，包括財務應收款項(國際財務報告準則第16號)及租賃負債</b>	<b>(524,283)</b>	<b>(254,731)</b>
<b>財務狀況盈餘／(虧絀)淨額，包括第三方租賃負債</b>	<b>(543,637)</b>	<b>(277,014)</b>

於二零二三年十二月三十一日，財務盈餘淨額為66百萬歐元，較上一報告日期減少323百萬歐元。

長期財務應付款項減少93百萬歐元，乃因於十二個月內到期的款項重新分類為短期財務應付款項(扣除新造公司內部貸款)。

於二零二三年十二月三十一日，尚未提取的信貸額度總額為604百萬歐元，包括400百萬歐元承諾額度及204百萬歐元無承諾額度。

於二零二三年十二月三十一日，所有財務契諾已獲全面遵守，且預期未來十二個月內亦會遵守。

如現金流量表所示，經營活動所得現金流量淨額為664百萬歐元及投資活動所用現金淨額為544百萬歐元(包括已收股息25百萬歐元)。有關交易對手方所收股息的詳細分析載於財務報表附註26「利息及其他財務收入／(開支)淨額」。

有關本公司債務到期日及責任、貨幣及利率風險管理、承擔及或然負債的進一步資料，載於獨立財務報表附註13、18及20。

## 風險因素及管理

Prada集團的業務面臨各種風險，一旦這些風險成為現實，或會對其營運、業績及財務狀況或聲譽造成不利影響。

當中部分風險來源於奢侈品行業瞬息萬變、競爭激烈的環境，主要關乎本集團產品的吸引力。為此，本集團採取的若干主要策略包括：(i) 確保品牌作為業內標杆的持續認可、(ii) 支持及發展零售銷售，以及 (iii) 不斷識別、監測及緩解本集團的主要風險。

為管理、預測及舒緩風險敞口，並確保能夠長期可持續發展業務，本集團已建立風險管理系統。

風險因素呈列如下：

### 1. 經營及 ESG 風險

#### 1.a. 知識產權及品牌保護

描述	我們的行動
本集團的品牌及其他知識產權乃是基本資產。侵犯本集團知識產權可能會對其業績造成重大負面影響並損害其形象。	<p>本集團奉行積極的打擊偽造政策，包括預防措施和法律訴訟。其策略乃建基於以下支柱：</p> <ul style="list-style-type: none"><li>- 本集團登記其品牌、設計、專利及網站，以在全球各國取得法律保護；</li><li>- 知識產權團隊負責透過(其中包括)監察行動(於傳統市場上及於互聯網上)、視察、與當地及國際主管部門和海關機構聯絡、法律訴訟在全球、線上及線下進行品牌保護；對於上述所有行動，該團隊可直接或在外部顧問的支持下執行。</li></ul> <p>此外，所有產品均具備無線射頻識別(RFID)標籤，該科技可用於分辨產品真偽及追蹤產品。所有帶有RFID標籤的零售及批發產品亦已於Aura Consortium 區塊鏈註冊。</p>



### 1.b. 商業吸引力及格調

#### 描述

本集團成功與否，取決於本集團在創造及影響時尚及產品潮流的能力、及時預測消費者口味及趨勢轉變的能力，以及滿足甚至超越客戶期望的能力。倘未能及時感知時尚需求或將其轉化為造型、設計及開發階段，則可能會對本集團品牌的吸引力造成負面影響，從而影響其業績及財務狀況。

#### 我們的行動

首先，本集團透過投資於強大並結構化的造型及設計團隊以應對風險，這些團隊能夠迎合文化和消費者的改變。

「Prada」品牌團隊由 Miuccia Prada 及 Raf Simons 指導，而「Miu Miu」品牌團隊由 Miuccia Prada 指導。該等團隊匯聚不同國籍、文化及才華的人才，有助培養創造力。此外，他們受邀將強烈的時裝觸角與開拓性構思、對創新、非傳統意念的嚮往以及對文化及社會的關注巧妙結合。

其次，本集團追求尖端的傳播策略，與時尚趨勢保持一致，甚至預測或創造時尚趨勢。

此外，本集團投資定期翻新店舖（包括實體店及網店），以引導品牌形象並確保提升客戶體驗。本集團亦為員工（特別是門店員工）提供定期培訓及專業資格認證課程，藉此提高品牌吸引力和客戶滿意度。

### 1.c. 人才管理及挽留

#### 描述

本集團的營運需要在設計、產品開發、生產、推廣、採購、管理及公司等職能方面具備適當資格的管理人員、員工和工匠。因此，對本集團而言，留住熟手員工及培育新一代員工是關鍵，特別是在充滿活力及不斷發展的就業市場中。人才及技術人員的流失、高流動率、高級管理人員的離職及傳統工藝的消失可能會影響本集團的營運、產品品質，從而影響業績。

#### 我們的行動

本集團通過下列方式積極應對風險：

- (i) 開展培訓計劃，例如透過 Prada 學院，分享知識，培養技能、技巧和創意，旨在培養人才，傳承本集團所需的專業技能；
- (ii) 監察市場，以獲得最佳、最合適的專業技能及工藝；
- (iii) 制訂挽留措施，例如以個人目標及領導力發展為基礎的績效管理流程，以及適當的激勵計劃。

#### 1.d. 房地產

##### 描述

倘本集團因難以找到合適地點或難以按適當的條款及條件磋商簽訂新租約而失去戰略零售場地，則可能會破壞本集團的戰略，並對其業績產生負面影響。

相反，倘本集團被迫進行重大施工／翻新項目以使設施符合其標準，或無法及時按預算執行有關項目，則其財務狀況可能會受到負面影響。

##### 我們的行動

特定團隊負責處理房地產活動，包括市場監察、就房地產資產(租賃及購買)以及零售場所的施工及翻新項目進行磋商。

此外，本集團定期審查合約、實地視察及對交易對手方進行「專門」盡職調查。

#### 1.e. 企業形象

##### 描述

在競爭激烈的環境中，本集團的國際奢侈品業務成功與否有賴其品牌的形象及獨特性。這些特性取決於多項因素，如產品的風格及設計、用料品質及製作工藝、直接經營店舖的形象及選址、業務合作夥伴精選、交流活動及整體公司形象。

本集團亦深明在其經營所在地區環境、社會及監管形勢迅速轉變的情況下，利益相關者亦對透明度及問責性有一定的要求。

與上述有關的負面事件－例如不利或不準確的媒體報道、社交網絡上的負面宣傳、違背本集團道德及誠信價值觀的個人行為－可能會影響本集團的形象及聲譽，從而對業績造成負面影響。

##### 我們的行動

本集團力求通過以下方式維護品牌形象及聲譽：(i) 保持其在風格、產品及傳播方面追求創新的特點；(ii) 對價值鏈的每個內部及外部階段進行監控，以降低表現欠佳的風險；(iii) 監督與品牌相關的外部通訊，包括在社交媒體上進行的通訊。

本集團亦通過Prada S.p.A.的可持續發展委員會、具備豐富專業ESG經驗的董事會成員以及企業和行業可持續發展專門職能部門執行ESG具體舉措。

### 1.f. 欺詐

#### 描述

實施欺詐行為可能是為了獲取金錢或財產或服務、個人或商業利益等。  
管制不足及權責劃分不明確可能導致欺詐，從而造成經濟損失及聲譽受損。

#### 我們的行動

本集團已實施各種具預防及阻嚇作用的管制措施，旨在提高其財政活動的效率並實施監督，例如：

- (i) 實施多項集團程序(道德準則、反腐敗政策、公司財務和財政政策)；
- (ii) 設立舉報制度及其相關政策；
- (iii) 向限定數量人員提供銀行授權委託書，而該等人員名單定期更新並經董事會正式批准；
- (iv) 強化職責劃分、公司系統的訪問控制及其對財政活動的內部控制。

### 1.g. 供應鏈管理

#### 描述

無法向符合質量要求及本集團道德標準的供應商及時採購原材料、製造、採購及分銷符合質量、數量及成本要求的製成品，或會導致生產中斷、對本集團業績造成負面影響及／或損害本集團聲譽。  
儘管本集團並非極度依賴任何一名製造商，但暫停或終止與部分最重要製造商的關係可能會對本集團業務造成不利影響，從而影響其業績。

#### 我們的行動

本集團與多名供應商訂立合約，避免供應集中。事實上，生產主要位於歐洲(尤其是在意大利)，具備足夠的資質、質量及可靠性。  
此外，敏感的生產工序－例如製作原型及樣品、皮革切割以及對原材料和半成品的控制在本集團自身製造工廠進行。  
本集團的技術人員會進行控制，以確保產品達到質量標準及確保整條供應鏈符合Prada S.p.A.的道德準則，該準則必須由業務合作夥伴簽署。  
此外，本集團要求－及監察(包括通過檢查)－製造商遵守有關勞工法、社會保障及職業健康與安全方面的適用法規以及本集團有關品牌所有權及其他知識產權的法規。

### 1.h. 業務穩健性

#### 描述

業務可能會因各種因素而中斷，包括地緣政治或社會緊張局勢升級、限制人員流動或出口、網絡攻擊、極端天氣事件造成的財產損失、公共衛生事件、機器故障、勞資糾紛及業務營運過程中的質量控制失敗。由此可能造成經濟上的(如銷售額下降、勞工成本增加、需要替換主要供應商、因自然災害而導致潛在收入減少)及聲譽上的損失。

#### 我們的行動

本集團通過均衡店舖的地區分佈來應對該等風險，避免高度集中；經營／生產主要位於意大利，但亦有多個工廠，其經營／生產位於新建／翻新的場所；持續發展線上銷售活動；強化資訊系統部門；保險計劃，以期緩解此類風險。

### 1.i. 健康、安全及安保

#### 描述

本集團面臨與(i)員工健康與安全有關的風險，如可能導致人身傷害的工傷、職業病及事故；(ii)違反產品質量及安全標準有關的風險。該等風險可能導致訴訟及相關費用，影響本集團財務狀況並使本集團形象受損。

#### 我們的行動

為緩解該等風險，本集團(i)定期開展安全培訓及進修課程；(ii)進行翻新及新建；(iii)對高風險場所進行火災風險評估；而就產品質量而言，對生產過程(從採購到最後調整)中使用的製造設施進行質量控制。

### 1.j. 環境

#### 描述

本集團的財務狀況及聲譽可能受到以下因素影響：(i)極端氣候現象、原材料成本上漲及其他可能影響其生產的類似環境情況；(ii)旨在遏制污染及氣候變化的新法規，這可能使本集團產生合規成本或違規及(iii)與環境背景演變相關的客戶購買習慣改變。

#### 我們的行動

為防範或降低該等風險，本集團採取特定內部程序，包括可持續發展政策，為本公司的可持續發展重點奠定基礎，而該政策建基於三大支柱－地球、人員和文化－從中本集團深信可作出最大貢獻為自身行業創造價值，並造福整個社會。本集團正式確定了可持續發展策略，勾勒了涵蓋以下方面的清晰路線圖，包括溫室氣體減排、在成品及包裝上廣泛使用影響較低的替代物料以及在生產及籌備演出及活動等其他項目時採用更容易循環再用的物料，使有關廢料可再次循環重用。該策略亦關注原材料的可追溯性，以及透過與供應商緊密合作，於供應鏈沿線持續提升社會及環境標準。

描述

我們的行動

策略是不斷演變的計劃，會隨時間予以改善及更新，以滿足本集團利益相關者的需要及期望，以及適應其營運所在市場的市況變化。為此，公司於二零二三年著手識別並正式確定中期目標及內部關鍵績效指標(KPI)，以監控進展情況，尤其聚焦於其營運減碳以及成品製造向使用環境影響較低的物料過渡。

此外，本公司通過推廣內部及外部活動(例如Sea Beyond、Forestami學院、公司線上線下專門培訓)鞏固可持續發展文化。

2. 財務風險

2.a. 信貸風險

描述

我們的行動

信貸風險是指交易對手方未能履行其合約責任導致財務損失的風險。某一實體所承受的最大風險是在財務報表所確認的所有金融資產。本集團認為其信貸風險主要涉及批發渠道及其他商業合作夥伴所產生的應收貿易賬款及流動資產。

作為信貸風險的一部分，財務交易對手方風險乃通過適當多元化財務交易對手方加以管理，經計及彼等的信譽及償債能力：流動資產違責風險主要與銀行存款(即本集團投資經營現金流量盈餘最常用的金融產品)有關，透過按交易對手方(始終按投資評級)、國家及貨幣將持有現金分配至不同銀行存款及一貫的較短期限令違責風險得以緩解。流動資產餘下部分包括現金及銀行賬戶。

本公司透過控制系統來管理信貸風險及緩釋相關影響，這基於客戶信譽及償債能力監察、保險合約投購及使用墊款等安全解決方案。

鑒於該等類別流動資產用作經營活動及業務過程，故本公司認為該等類別流動資產並無存在任何重大風險，故此涉及的獨立各方人數較分散。然而，存在與店舖現金短缺有關的潛在風險。本集團已實施各種具預防及阻嚇作用的管制措施，旨在提高現金管理活動的效率。

## 2.b. 流動性風險

### 描述

流動性風險指本公司在獲取新資金方面可能遇到的困難，導致未能履行其財務責任。董事負責管理流動性風險，而本集團財務總監(由本集團財務副總監支持)則負責優化財務資源。

### 我們的行動

董事認為目前可動用的資金及信貸額度，加上營運及融資活動將產生的資金，足以滿足本公司管理營運資金、投資活動、按時償還貸款及按計劃派付任何股息的需要。

## 2.c. 外匯風險

### 描述

本公司擁有廣泛的國際佈局，因而面對貨幣匯率變動可能對收益、開支、利潤率及利潤造成不利影響的風險。為對沖外匯風險，本公司訂立衍生合約，旨在確定已識別未來現金流量的歐元(或其他功能貨幣)價值。未來現金流量主要包括公司間應收貿易賬款及財務應收款項流入及公司間應付貿易賬款流出。

### 我們的行動

外匯風險管理的更多詳情載於獨立財務報表附註。

## 2.d. 利率風險

### 描述

利率風險指未來現金流量可能受利率變動影響的風險。為對沖此風險，Prada S.p.A. 使用衍生工具(如利率掉期或領式期權)以將浮息債務轉變成定息債務或按特定利率範圍內的利率計息的債務。

### 我們的行動

利率風險管理的更多詳情載於獨立財務報表附註。

### 3. 法律及規管風險

#### 3.a. 與監管框架演變相關的風險

描述	我們的行動
<p>在本集團經營所在的各司法權區，本集團受法例及規例所規限，因此面臨不合規風險，倘發生重大違規，可能會對本集團的業務及表現產生重大影響。此外，實施更嚴格標準的新立法或會要求加強合規性或限制本集團的運營，對其財務表現產生負面影響。</p> <p>這尤其涉及以下方面：</p> <ul style="list-style-type: none"><li>— 與未能遵守因Prada S.p.A.於香港聯合交易所有限公司上市而須遵守的香港聯合交易所有限公司證券上市規則或香港特別行政區生效的其他法例或規例有關的風險；</li><li>— 與意大利第81/2008號法令及其他國家生效的相等規例的職業健康與安全有關的風險；</li><li>— 根據意大利法例231/2001章(經其後修訂)因不當行為而可能被處以的法律處罰；</li><li>— 出現可對年度財務報表的準確性及資產保障有不利影響的事件；</li><li>— 就所經銷製成品及所用原材料及消耗材料有關意大利及國際法例及規例的製造合規風險。</li></ul>	<p>本集團涉及多個部門並於必要時聘用外部專家，確保其程序和規程得以不斷更新，以及時遵守不斷變化的規則及規例，從而紓緩違規風險。監察工作通過部門經理、核數師、特定實體及委員會(如監督機構以及審核及風險委員會)施行。</p> <p>Prada S.p.A.擁有全面認可經濟營運商(AEO)的地位。該認可由海關頒發，乃授予證明在業務流程管理方面能力過硬且合乎道德、貨物符合海關規定及安全標準的公司。</p>

### 3.b. 稅務風險

#### 描述

Prada集團的稅務策略是基於預防稅務風險及稅收穩定，而這兩者乃透過與其運營所在國家的稅務機關進行持續對話及長期原則性互動實現。

#### 我們的行動

本集團可能因違規或錯誤詮釋法規而產生的稅務風險持續受廣泛的內部控制系統範圍監察並納入稅務控制框架。

有賴此稅務風險管理系統的有效性，Prada S.p.A.已獲准加入意大利稅務機構合作合規體制（如意大利第128/2015號法令所規定），以加強其稅務控制框架。

在該體制內，本集團在相互透明及信任的基礎上與意大利及其經營所在策略上最重要的國家的外國稅務機構拓展了系統性、開放的溝通渠道，以盡量降低潛在風險形勢的不確定因素。



## 財務風險對沖政策

本公司的財務風險對沖政策及所採取的策略的影響載列於獨立財務報表附註。

## 研究與開發

本公司將創意過程視作打造優良品質的第一步。

這一獨特方法使得本公司可預見及引領潮流，以廓形、布料、皮革及生產技巧進行不斷嘗試。

研發活動旨在透過尋找新的或改進材料、研究及確定設計理念以及發展樣品創造創新產品。

## 關聯方交易

有關關聯方交易的詳情載列於財務報表附註28。

## 庫存股份

於二零二三年十二月三十一日，本公司並無持有任何庫存股份。

## 報告期內重大事項

財務報表附註「公司資料」及「併購」兩節提供報告期間內最重大事項的資料。

## 報告日期後事項

概無任何重大事項須予報告。

## 展望

本集團注意到，地緣政治及宏觀經濟不明朗因素持續存在，且未來比較基數較高。在此背景下，本集團二零二四年的首要任務仍然是進一步提高品牌吸引力及零售業績。與二零二三年一樣，雖然全年的季度增長軌跡未必呈直線上升，但本集團仍堅定地致力於實現穩健、可持續、高於市場水平的增長。

## 建議分配年內業績

於二零二四年三月七日，董事會建議於股東週年大會上批准將本公司截至二零二三年十二月三十一日止年度的收入淨額分配如下：(i) 350,558,888.00 歐元予股東，作為末期股息，具體為宣派並派付末期股息每股 0.137 歐元，及 (ii) 216,181,596.21 歐元至本公司保留盈利。

Paolo Zannoni  
執行副主席

米蘭，二零二四年三月七日

第3章

# 企業管治



## 企業管治常規

本公司致力保持最高水平的企業管治標準，以為其所有利益相關者(包括其股東)創造長期可持續價值。

本公司採納的企業管治模式包括一套規則、標準及結構化程序，旨在建立本集團內部的有效及具透明度運作，以保障本公司股東權利、提升股東價值並維護本集團的信譽及聲譽。本公司採納的企業管治模式符合本公司註冊成立所在地意大利適用法律及規例以及上市規則附錄C1(前稱「附錄十四」)所載企業管治守則(「守則」)原則所載的要求。

## 遵守守則

董事會已審閱本公司的企業管治常規，並信納有關常規於截至二零二三年十二月三十一日止年度(「二零二三年度」)符合守則所載守則條文。本企業管治報告概述本公司如何於二零二三年度採用守則所載原則及貫徹守則條文。

## 董事進行證券交易

本公司已採納規管董事進行證券交易的書面程序，其條款不比標準守則所載者寬鬆。在回應本公司作出的具體查詢時，所有董事均確認彼等於二零二三年度內的所有適用時間一直遵守標準守則所載的規定標準及本公司的相關程序。本公司於二零二三年度並無發生任何違規事件。

本公司亦已採納規管可能擁有關於本公司及其證券的內幕資料的相關員工進行的證券交易的書面程序。該程序的條款不比標準守則所載者寬鬆。

於二零二三年十二月三十一日，董事於本公司及其相聯法團(定義見證券及期貨條例第XV部)股份中擁有記錄於根據證券及期貨條例第352條須由本公司存置的登記冊或根據上市規則附錄C3所載標準守則須知會本公司及聯交所的權益載於年報內的董事會報告。

## 董事會

### A. 董事會的組成

董事會目前由十一名董事組成一六名執行董事及五名獨立非執行董事。董事會擁有與本公司策略、管治及業務相關的適當技能及經驗組合，並支持其管理成效及效率。其實現多元化的方法載於董事會多元化政策，有關詳情於提名委員會一段論述。目前董事會中的女性董事代表佔比約為36%。員工層面的性別多元化披露於年度報告，性別多元化(包括高級管理層)披露於可持續發展報告。董事會認為，多元化不應局限於性別。

下表列示董事會的架構、技能組合、專門知識及能力：

董事	年 齡	性 別	國 籍	執 行 董 事 / 非 執 行 董 事	委 員 會					技 能 及 專 門 知 識					
					監 事 會	審 計 委 員 會	薪 酬 委 員 會	環 保 及 社 會 委 員 會	專 門 知 識	法 律 及 法 規	財 務 及 金 融	技 術 及 科 學	行 業 專 門 知 識	其 他	
Patrizio BERTELLI 先生(董事會主席)	77	男	意大利	執行董事						X	X				X
Paolo ZANNONI 先生(董事會執行副主席)	75	男	意大利	執行董事	X					X	X	X			X
Andrea GUERRA 先生(行政總裁)	58	男	意大利	執行董事						X	X				X
Miuccia PRADA BIANCHI 女士	75	女	意大利	執行董事						X	X				X
Andrea BONINI 先生(財務總監)	44	男	意大利	執行董事						X	X	X			X
Lorenzo BERTELLI 先生	35	男	意大利	執行董事			X	X		X	X			X	X
Yoël ZAOUJ 先生(首席獨立董事)	63	男	非意大利	獨立 非執行董事	X	X				X	X	X			X
Marina Sylvia CAPROTTI 女士	46	女	意大利	獨立 非執行董事	X	X	X			X	X			X	X
Maurizio CEREDA 先生	60	男	意大利	獨立 非執行董事	X		X			X	X	X			X
Pamela Yvonne CULPEPPER 女士	59	女	非意大利	獨立 非執行董事				X		X	X			X	X
Anna Maria RUGARLI 女士	51	女	意大利	獨立 非執行董事				X		X	X			X	X

董事的履歷詳情及其相互關係(倘適用)載於年報董事及高級管理層一節。本公司已在其網站及聯交所網站上存有一份最新董事名單，以確定彼等各自的職務及職責。

## B. 董事會會議

於二零二三年度，董事會共舉行六次會議討論本集團總體企業策略方向及目標，評估經營及財務表現(包括年度預算以及年度、中期及季度業績)，以及批准本集團的主要投資、企業重組計劃及集團內合併、非經常性交易、委任新任行政總裁、執行副主席及首席獨立董事、授予執行董事權力、董事及董事會委員會成員的薪酬、修訂公司章程、採納並更新集團政策、批准二零二三年度審核計劃及可持續發展報告，以及收購一幢位於美國紐約的大樓。董事於該六次會議(全部透過電子通訊方式舉行)的平均出席率為83.33%。

董事會會議記錄由企業事務部保存。董事會會議及所有董事會委員會的會議記錄均已送交相關董事，並可供任何董事在向本公司發出合理通知後查閱。

### C. 董事會出席情況

下表詳列二零二三年度的董事會會議、董事會委員會會議及股東大會的出席情況：

董事	董事會	審核及風險委員會	薪酬委員會	提名委員會	可持續發展委員會	股東會議
<b>執行董事</b>						
Patrizio BERTELLI 先生(主席) <sup>1</sup>	6/6					0/1
Paolo ZANNONI 先生(執行副主席) <sup>2</sup>	6/6		3/3			1/1
Andrea GUERRA 先生 (行政總裁) <sup>3</sup>	5/5					1/1
Miuccia PRADA BIANCHI 女士 <sup>4</sup>	1/6					0/1
Andrea BONINI 先生(財務總監)	6/6					1/1
Lorenzo BERTELLI 先生 <sup>5</sup>	5/6			2/2	2/2	0/1
<b>非執行董事</b>						
Stefano SIMONTACCHI 先生 <sup>6</sup>	0/1					
<b>獨立非執行董事</b>						
Yoël ZAOUÏ 先生(首席獨立董事) <sup>7</sup>	5/6	6/6	3/3			0/1
Marina Sylvia CAPROTTI 女士 <sup>8</sup>	4/6	5/6	3/3	2/2		0/1
Maurizio CEREDA 先生 <sup>9</sup>	5/6	6/6		2/2		1/1
Pamela Yvonne CULPEPPER 女士 <sup>10</sup>	6/6				2/2	1/1
Anna Maria RUGARLI 女士 <sup>11</sup>	6/6				2/2	1/1
<b>法定核數師</b>						
Antonino PARISI 先生(主席)	6/6					0/1
Roberto SPADA 先生	6/6					1/1
David TERRACINA 先生	5/6					1/1
會議日期	二零二三年 一月二十六日	二零二三年 一月二十五日	二零二三年 一月二十五日	二零二三年 一月十八日	二零二三年 三月二日	二零二三年 四月二十七日
	二零二三年 三月九日	二零二三年 二月二十七日	二零二三年 三月六日	二零二三年 三月一日	二零二三年 七月十二日	
	二零二三年 五月十一日	二零二三年 三月八日	二零二三年 十月二十日			
	二零二三年 七月二十七日	二零二三年 五月八日				
	二零二三年 十月三十一日	二零二三年 七月二十六日				
	二零二三年 十二月十八日	二零二三年 十月三十日				
董事平均出席率	83.33%	94.44%	100%	100%	100%	54.54%

附註：

- 自二零二三年一月二十六日起不再擔任行政總裁，並於二零二三年四月二十七日獲委任為董事會主席
- 薪酬委員會成員，自二零二三年四月二十七日起不再擔任董事會主席，並於二零二三年五月十一日獲委任為董事會執行副主席
- 於二零二三年一月二十六日獲委任為行政總裁
- 自二零二三年一月二十六日起不再擔任行政總裁
- 可持續發展委員會及提名委員會成員
- 自二零二三年一月二十六日起不再擔任非執行董事
- 審核及風險委員會主席及薪酬委員會成員，並於二零二三年五月十一日獲委任為首席獨立董事
- 薪酬委員會主席及審核及風險委員會以及提名委員會成員
- 提名委員會主席及審核及風險委員會成員
- 可持續發展委員會主席
- 可持續發展委員會成員

#### D. 角色與責任

董事會為本公司的最高決策機構，獲授權管理本公司所有一般和特別事宜。董事會有權執行其視為對追求本公司的企業目的屬必須或有用的所有作為，但根據相關法律或法規或公司章程特別留待股東決定的作為除外。具體而言，董事會負責制定本公司及本集團的整體策略並檢討其營運及財務表現。因此，董事會認為並決定有關本集團整體策略的所有事項，包括可持續策略，本集團策略目標、年度預算、年度、中期及季度業績、批准主要交易、關連交易及任何其他重大的經營及財務事項。董事會亦負責持續評估內部監控及風險管理制度的有效性。

經董事會決定後，部分董事獲授予特定授權權限及將權限轉授予董事會以外選定人士的權力。就此而言，本公司採納委派權制度及授權制度，旨在確保按照本公司自身採納的程序分隔職責以及高效且規範地開展業務。

於二零二三年度，全體董事會成員每月均取得由執行董事在管理層的協助下編製的財務更新資料。有關更新資料的目的為充分提供有關本集團業績表現、狀況及前景的平衡而全面的評估，以使每名董事能履行其職責。

董事會認為，企業文化是本集團長期業務、經濟成功及可持續增長的基石。董事會制定及推廣企業文化，期望及要求僱員遵守本集團的程序及政策。詳情請參閱年報內的董事會報告及可持續發展報告。

執行董事負責本公司的日常管理，並在本公司的控制下及授權範圍內作出經營及業務決策。

經董事會授權管理層決策的類型包括：

- 編製年度、中期及季度業績供董事會批准；
- 執行董事會採納的業務策略及其他措施；
- 監察董事會採納的經營預算；
- 設計、實行及監督內部監控及風險管理制度；及
- 遵守有關法定規定、規則與規例。

#### E. 非執行董事

非執行董事(包括獨立非執行董事)為公司帶來多元化的技能、專門知識、專業資格以及不同背景及觀點。彼等參與董事會及董事會委員會會議，為本公司在策略、政策、財務表現各方面的重要事宜提供獨立而客觀的意見、建議及判斷，亦就可能涉及利益衝突的事宜發揮牽頭引導作用。董事會亦每年檢討為確保董事會獲得獨立意見及資訊而建立的機制的實施及有效性。彼等亦出席本公司股東大會以了解股東意見。彼等透過提供獨立、具建設性及知情的意見，為本公司策略及政策的發展作出積極貢獻。

#### F. 獨立非執行董事

獨立非執行董事藉提供客觀判斷及建設性質詢加強董事會成效及決策。彼等的獨立性按委任、年度及需重新考慮的情況下評估。

所有獨立非執行董事均符合上市規則第3.13條所載的獨立性指引，並已根據上市規則要求向本公司提交有

關其獨立性的書面確認。獨立非執行董事的獨立性經提名委員會於二零二三年三月一日進行的審閱進一步確認。本公司獨立非執行董事概無持有本公司或其附屬公司的任何業務或財務權益。

#### G. 董事責任保險

本公司已安排適當責任保險，彌償董事因公司事務所產生的責任。本公司會每年檢討保險範圍。

#### H. 董事培訓

獲委任入董事會後，董事均會獲提供全面的入職程序，確保其透徹理解本公司業務及常規的主要範疇，以及其根據相關法律、規則及法規的角色與責任。

於二零二三年度，Patrizio Bertelli先生、Paolo Zannoni先生、Miuccia Prada Bianchi女士、Andrea Guerra先生、Lorenzo Bertelli先生、Andrea Bonini先生、Yoël Zaoui先生、Marina Sylvia Caprotti女士、Maurizio Cereda先生、Pamela Yvonne Culpepper女士及Anna Maria Rugarli女士已參與持續專業培訓，以提高及更新其知識及技能，並定期獲得有關董事職責及責任的法律、規則及／或規例的最新發展狀況。持續培訓有助董事得知現行趨勢及本集團面對的問題，有助彼等更新及提醒所需技能及知識以履行彼等職責。由於Stefano Simontacchi先生於二零二三年一月二十六日辭任非執行董事，故彼並無參與本公司於二零二三年度提供的董事培訓。

董事須向本公司提供二零二三年度的培訓記錄。記錄由企業事務部存置。

### 主席及行政總裁

誠如日期為二零二三年四月二十七日的公告所刊載，Patrizio Bertelli先生擔任董事會主席，且誠如日期為二零二三年一月二十七日的公告所刊載，Andrea Guerra先生擔任行政總裁。主席及行政總裁為兩個獨立的職位。主席掌握代表本公司的權力及領導董事會。彼負責確保董事會有效運作及遵守良好企業管治常規及程序。在其他執行董事及高級管理層協助下，行政總裁負責管理本公司的業務，包括執行董事會採納的主要策略及其他措施。

### 董事間關係

Miuccia Prada Bianchi女士(本公司執行董事)及Patrizio Bertelli先生(本公司董事會主席兼執行董事)為夫妻關係。Lorenzo Bertelli先生(本公司執行董事)為Miuccia Prada Bianchi女士及Patrizio Bertelli先生的兒子。

### 董事會成員委任

於本公司二零二一年五月二十七日舉行的股東大會(「二零二一年股東週年大會」)上，董事會(當時包括九名董事)獲委任的任期為三個財政年度。其他兩名獨立非執行董事Pamela Yvonne Culpepper女士及Anna Maria Rugarli女士於本公司於二零二二年一月二十八日舉行的股東大會上獲委任。兩名執行董事Andrea Guerra先生及Andrea Bonini先生分別於二零二三年一月二十六日及二零二二年十一月八日獲董事會委任，及經本公司於二零二三年四月二十七日舉行的股東大會確認。於二零二三年一月二十六日，Andrea Guerra先生就上市規則中所有適用於其作為上市發行人董事的規定以及彼明白向聯交所作出虛假聲明或提供虛假信息可能引致的後果取得法律意見，並已確認其作為上市發行人董事的義務。

Stefano Simontacchi先生於二零二三年一月二十六日辭任非執行董事。

所有現任董事的授權將於就批准本公司二零二三年度的財務報表而召開的應屆股東大會之日失效。

根據本公司公司章程，董事可重選連任。

## 董事會的企業管治職能

董事會負責制定本公司的企業管治政策及監督其執行情況，確保遵守守則條文。就此而言董事會的角色為：

- (i) 制訂及檢討本公司的企業管治政策及常規；
- (ii) 檢討及監察董事及高級管理層的培訓及持續專業發展事宜；
- (iii) 檢討及監察本公司遵守有關法律及監管規定的政策及常規；
- (iv) 制訂、檢討及監察道德守則、組織、管理及控制模式(根據意大利二零零一年六月八日第231號法令採納)及本公司適用於董事及僱員的程序；
- (v) 檢討相關環境、社會及管治(「ESG」)事宜；
- (vi) 檢討本公司遵守守則及審閱年報內本章節「企業管治」內相關事項的披露情況；及
- (vii) 履行根據上市規則或其他適用規則所載董事會須負責的任何其他企業管治職責及職能。

於二零二三年度，董事會完成下列與企業管治事項相關的活動：

- (i) 批准行政總裁及執行副主席的委任；
- (ii) 檢討遵守守則情況；
- (iii) 透過內部審核部門、審核及風險委員會及可持續發展委員會檢討本公司內部監控、風險管理制度的有效性及ESG表現；
- (iv) 檢討及批准可持續發展報告；
- (v) 批准本集團的重大交易，包括企業重組計劃、集團內合併及與第三方的非經常性交易；
- (vi) 檢討對公司章程的修訂；
- (vii) 批准向執行董事授出權力；
- (viii) 檢討董事會及董事會委員會成員的薪酬；
- (ix) 批准首席獨立董事的委任；及
- (x) 檢討集團反壟斷政策以及企業財務及庫務集團政策。

## 董事會委員會

董事會已遵守守則成立審核及風險委員會、薪酬委員會、提名委員會及可持續發展委員會，各委員會主席均為獨立非執行董事。首三個董事會委員會的職權範圍及成員名單均於本公司及聯交所網站刊載。董事會委員會的職權範圍不低於守則中規定的要求。董事會委員會獲提供足夠資源以履行其職責，並經合理要求，可在適當情況下尋求獨立專業意見，費用由本公司承擔。

### A. 審核及風險委員會

本公司已遵守上市規則第3.21條規定成立審核及風險委員會，其中至少一名成員具備相關財務管理專長，以履行審核及風險委員會職責。審核及風險委員會成員由三名獨立非執行董事Yoël Zaoui先生(主席)、Marina Sylvia Caprotti女士及Maurizio Cereda先生組成。審核及風險委員會的主要職責為協助董事會就內部審核職能、本公司的財務申報程序以及其內部監控及風險管理制度的獨立性、充足性、有效性



及效率提供獨立意見；監督外部審核流程、內部審核程序及財務控制活動；執行本公司的風險管理職能；檢討內部審核工作計劃；參考外部核數師所進行的工作後檢討與外部核數師的關係以及其獨立性、費用及聘用條款，並履行董事會向其指派的任何其他職務與職責。

於二零二三年度，審核及風險委員會舉行了六次會議（出席率為94.44%），主要與高級管理層及本集團的內部及外部核數師以及法定核數師委員會審閱重大內部及外部審核結果及審核及風險委員會職權範圍規定的財務事宜，並向董事會提出有關推薦建議。審核及風險委員會的審閱涵蓋二零二三年度的審核計劃、內部及外部核數師的審核結果、內部監控、風險評估、對二零二二年本集團持續關連交易進行的年度審閱、本集團二零二三年度預算、二零二三年度可持續發展報告、企業重組計劃、集團內部合併及與第三方進行的非經常性交易、本集團政策、減值測試所採用的方法以及稅務及法律資料更新及財務報告事宜（包括截至二零二二年十二月三十一日止年度的年度業績、於二零二三年六月三十日的中期財務業績以及於二零二三年三月三十一日及二零二三年九月三十日的季度業績）以呈交董事會批准之前對其進行審閱。

審核及風險委員會亦分別於二零二四年一月二十二日及二零二四年三月四日舉行了兩次會議，以審查並向董事會建議批准本集團二零二四年預算，討論Deloitte & Touche S.p.A.所呈交的二零二三年獨立財務報表及本公司年度報告的審核活動，評估減值測試所採用的方法，討論本集團主要未決訴訟（包括稅務訴訟）的狀況，了解內部審核及風險管理活動的最新情況，以及審閱二零二三年度的年度業績、可持續發展報告、持續關連交易、內部審核部及審核及風險委員會報告。

#### 外部核數師酬金

就Deloitte & Touche S.p.A.及其網絡公司二零二三年度及截至二零二二年十二月三十一日止年度的財務報表審核，連同非審核服務應計的費用及開支總額列示如下（金額以千歐元為單位）：

服務類別	核數師公司	截至二零二三年 十二月三十一日 止十二個月	截至二零二二年 十二月三十一日 止十二個月
審核服務	Deloitte & Touche S.p.A.	514	475
付予Deloitte網絡公司的審核費用總額		514	475
其他諮詢服務	Deloitte網絡公司	756	374
付予Deloitte網絡公司的非審核費用總額		756	374
付予Deloitte網絡公司的酬金總額		1,270	849

#### B. 薪酬委員會

薪酬委員會的主要職責為就本公司董事及高級管理人員的薪酬待遇政策及架構、就制定有關薪酬政策設立正式而具透明度的程序向董事會提供推薦意見。其後薪酬委員會的推薦意見會提交予董事會考慮及採納（如適用）。薪酬委員會由兩名獨立非執行董事Marina Sylvia Caprotti女士（主席）及Yoël Zaoui先生與執行副主席兼執行董事Paolo Zannoni先生組成。

於二零二三年度，薪酬委員會舉行了三次會議，出席率為100%，以建議獲授特別權限的董事的薪酬、檢討董事及董事會委員會成員的薪酬、檢討本公司高級管理層的薪酬，以及檢討及更新董事及高級管理層於二零二二年至二零二四年三年期間的長期獎勵計劃的主要條款。

薪酬委員會亦於二零二四年三月五日舉行了一次會議，以檢討董事會的整體薪酬以及檢討董事會新成員及新法定核數師的薪酬。

## 薪酬政策

本集團的薪酬政策旨在吸引、獎勵及留住員工，其被視為本集團業務成功的關鍵。本集團藉著定期監察以保持此「人力資本」，從而維持與本公司的僱傭關係及與市場一致的薪酬政策。為確保本公司吸引及留住人才的能力，本公司的薪酬政策建基於提供公正及具市場競爭力薪酬組合的原則，以支持績效文化及有助實現策略業務目標。

本集團的薪酬政策乃為回報及挽留高水平專業人員及具備專業技術管理人員、剛畢業人士及工人而設，旨在透過持續的組織學習及加強合作機構人員經驗及技能而在中長期創造價值。

該政策包括固定、浮動、直接及遞延、適合相關職位及專業資格的組合，並且配合不同地區所需。

本集團設有將薪酬與本集團年度績效掛鈎的獎勵制度，並計入本集團經濟及財務目標以及各部門的目標，具體視乎不同個人的職務而定。

本集團已採納一套適用於執行董事、高級管理層及主要管理層的長期現金獎勵計劃以留住人才。合資格執行董事、高級管理層或主要管理層根據該計劃的福利權利須待本集團達到一項或以上經濟及財務目標及若干ESG目標以及於三年期間結束時僱員仍受僱於本集團情況下歸屬。

本集團亦已制訂其他適用於銷售人員的獎勵計劃，本集團操作及生產人員可能會於開發出一季系列後獲取系列獎金。

董事會的基本薪酬總額由股東於股東大會上批准。獲授專責的各名董事(可授予執行董事及董事會委員會成員)的額外薪酬，由董事會在考慮薪酬委員會的推薦意見以及法定核數師委員會的意見後釐定。

根據現行薪酬組合，執行董事收取薪酬的形式計有袍金、薪金及其他福利、酌情花紅及／或其他獎勵，包括非金錢福利、其他津貼及退休福利計劃供款等項目的供款。獨立非執行董事收取薪酬的形式計有袍金及退休福利計劃供款，視乎情況而定。董事不得批准其本身的薪酬。

## C. 提名委員會

提名委員會的主要職責為制訂董事提名政策及就董事會本身的架構、人數及組成、選舉新董事及董事的繼任計劃向董事會提供建議以供考慮及採納(如適用)。提名委員會大部分成員為獨立非執行董事，由獨立非執行董事 Maurizio Cereda 先生擔任主席，另外包括獨立非執行董事 Marina Sylvia Caprotti 女士及執行董事 Lorenzo Bertelli 先生。

於二零二三年度，提名委員會舉行了兩次會議(平均出席率為100%)，以就截至二零二二年十二月三十一日止年度對獨立非執行董事的獨立性及董事會的架構、人數及組成進行年度檢討，以向董事會建議委任 Andrea Guerra 先生為執行董事以取代 Stefano Simontacchi 先生的非執行董事職務，以及審閱委任董事會新主席的建議、檢討二零二三年度董事會的組成及規模，並對本公司的董事會多元化政策進行年度檢討。

為實現可持續均衡發展，本公司視董事會多元化為實現策略目標及發展的關鍵因素。董事會原先已於二零一三年九月採納並於二零二三年度審閱董事會多元化政策(「董事會多元化政策」)。於二零二四年一月二十五日，董事會採納新版本的董事會多元化政策，其與先前版本基本一致，更新至現行適用的上市規則，並符合最新的最佳常規。根據董事會多元化政策所載原則，所有董事會成員的委任均基於英才機制，按客觀標準推舉及甄選候選人，並會適當考慮董事會多元化。在這一層面，多元化包括多項因素，包括但不限於性別、年齡、文化及教育背景、專業經驗、技術及知識。最終選擇乃基於候選人能向董事會作出

的功績及貢獻而定。於整個二零二三年度，及直至本年報日期，董事會有四名女性董事（三名為獨立非執行董事），佔董事會的約36%及獨立非執行董事的60%。本公司致力於保持董事會中有恰當比例的女性成員，按年計不得低於獨立非執行董事的40%及董事會全體成員的30%。提名委員會獲委派整體負責實施及監督董事會多元化政策的執行。提名委員會通過聘請獨立外部顧問討論為確保董事會多元化政策效力而可能須進行的任何修訂，並將相關修訂推薦予董事會，供其批准。

於二零一九年三月十五日，董事會首次採納董事提名政策（「董事提名政策」），為建議委任或重新委任董事或填補臨時空缺提供指引，並載列提名本公司董事人選的過程及標準。本公司採納董事提名政策以規管董事提名程序來確保董事會成員的所有提名均按公平透明方式提出，藉此維持董事會內與本公司策略、管治及業務相關的技能、經驗及多元性適當平衡，從而促進董事會管理的有效性及效率。於二零二四年一月二十五日，董事會採納新版本的董事提名政策，其與先前版本基本一致，更新至現行適用的上市規則，並符合最新的最佳常規。

董事提名政策載有評估擬提名候選人是否適合時須考慮的多項因素，包括具備道德高尚及誠信聲譽、專業資質、技能、知識及經驗、可投入時間承諾、長處及對董事會的潛在貢獻，以及是否符合上市規則下的獨立性準則（如適用），包括長期任職的獨立非執行董事的獨立性（如適用）。

提名委員會考慮股東就新董事或膺選連任建議的候選人，再向董事會提出建議以供考慮。其後董事會將決定建議的候選人是否合資格獲委任或獲重新委任（視乎情況）為本公司董事，從而向股東提議在本公司股東大會上將提出的相關決議案中投贊成票。

提名委員會亦於二零二四年二月二十日及二零二四年三月五日舉行了兩次會議，以核實二零二三年度獨立非執行董事的獨立性、建議董事會的架構和於應屆股東大會上選舉及委任合共十一名董事，以及向董事會及法定核數師委員會推薦擬提名候選人（其委任須於應屆股東大會上獲得批准，方可作實）。

#### D. 可持續發展委員會

可持續發展委員會由兩名獨立非執行董事 Pamela Yvonne Culpepper 女士（主席）及 Anna Maria Rugarli 女士及一名執行董事 Lorenzo Bertelli 先生組成。

可持續發展委員會以其對可持續發展評估及決定的建議及諮詢功能協助並支持董事會，即旨在監督本公司對價值鏈及戰略可持續發展承諾的程序、舉措及活動。此外，委員會支持編製及審閱非財務報告（包括年度可持續發展報告）及有關可持續發展的傳訊以提交董事會批准。年報內董事會報告一節包括可持續發展事項的管治，以及本公司處理及管理本集團重大 ESG 議題的方式。

於二零二三年度，可持續發展委員會舉行了兩次會議（平均出席率為100%），以討論截至二零二二年十二月三十一日止年度的可持續發展報告，匯報本集團 ESG 策略的最新進展及取得的成就，呈列及討論工業領域路線圖以支持於意大利的運營可持續發展，並檢討及討論將載入發佈的截至二零二二年十二月三十一日止年度及二零二三年度上半年財務業績內的 ESG 資訊。

可持續發展委員會亦於二零二四年一月三十一日及二零二四年二月二十九日舉行了兩次會議，匯報 ESG 的最新進展及取得的成就，並批准二零二三年度可持續發展報告及支持本集團截至二零二四年十二月三十一日止年度運營可持續發展的行業路線圖。

## 法定核數師委員會

根據意大利法律，股份制公司須設由股東委任的法定核數師委員會，任期為三個財政年度，有權監督本公司對適用法律、規例、其公司章程、妥善管理原則的遵守情況，及尤其是本公司所採納的組織、行政及會計架構的充足性及其運作有效性。

於二零二一年五月二十七日舉行的本公司股東大會上，法定核數師委員會獲委任，任期為三個財政年度（二零二一年至二零二三年）。因此，現時法定核數師委員會的授權將於就批准本公司二零二三年度的財務報表而召開的應屆股東大會上屆滿。

本公司的法定核數師委員會由 Antonino Parisi 先生（主席）、Roberto Spada 先生及 David Terracina 先生組成。替任法定核數師為 Stefania Bettoni 女士及 Fioranna Negri 女士。

## 董事及核數師對獨立財務報表應負的責任

董事負責編製本公司二零二三年度的獨立財務報表，以確保該等獨立財務報表真實公平地反映本公司自身的事務狀況。於編製該等獨立財務報表時，董事已選擇合適的會計政策並作出審慎合理的判斷及估計。獨立財務報表乃按持續經營基準並根據歐盟採納由國際會計準則理事會頒佈的國際財務報告準則編製。

此外，董事會對本公司會計及財務報告職能於二零二三年度的資源充足性、人員資歷及經驗、培訓計劃及預算整體滿意。

本公司外部核數師的責任於獨立財務報表的核數師報告內陳述。

## 內部監控及風險管理

本集團的內部監控制度主要旨在保障本集團的資產、維持恰當的會計準則、確保就本公司的行為表現給予適當的管理及遵守相關法律及規例。本集團已採納嚴格的反腐敗政策及核數師交易政策，以支持反腐敗法律法規及監察外部核數師的獨立性。

為更好地控制其活動以達至既定目的，本集團已採納程序，以辨識、評估及管理因不斷變化而產生且會影響本集團營運及其須遵守監管架構的特定風險。

董事會已採納舉報政策，為僱員及與本集團有交易往來的其他人士（如承包商及供應商等）提供舉報渠道及指引，以舉報財務申報或其他事宜中可能存在的不當行為。舉報政策及反腐敗政策可於本公司網站查閱。

董事會十分重視維持一套健全、有效的內部監控及風險管理制度，以保障股東的投資及本公司的資產。

董事會已承認其須對內部監控及風險管理制度（包括財務、營運及合規監控職能）負責，並有責任持續監控

及檢討其有效性。此制度乃為管理而非消除風險而設計，旨在提供針對重大失實陳述或損失的合理但非絕對的保證。

管理層在內部審核部的支持下獲董事會授予責任，負責辨識、評估及管理可能影響本集團營運的風險因素的程序，及解決可能產生的任何嚴重的內部監控缺失的程序。

尤其是，於二零二三年度內部審核部評估了本公司活動及控制措施，以減輕工作健康與安全風險以及數據洩露和網絡攻擊的風險。

內部審核部對內部監控及風險管理制度的適當性及有效性提供獨立檢討。每年就審核計劃提交董事會批准前與審核及風險委員會進行討論及協定。除協定的年度工作日程外，內部審核部亦會在有需要時進行其他特別審查。風險評估文件在管理層的支持下由內部審核部定期更新，然後由審核及風險委員會審核並提交董事會進行審批。

於二零二三年度，董事會已就本集團內部監控及風險管理制度的有效性收到本公司相關管理人員的具體確認。

於二零二三年度，並無發現任何重大監控過失或缺陷。

董事會在審核及風險委員會支持下一直接續檢討本集團內部監控及風險管理制度(頻率與董事會定期舉行會議的頻率相同)，並整體信納內部監控及風險管理制度於整個二零二三年度已有效運作並就本集團整體而言屬充分。

此外，於二零二三年度董事會對本公司內部審核及風險管理職能的資源充足性、人員資歷及經驗、培訓計劃及預算整體感到滿意。

#### 「監督機構」

為符合意大利二零零一年六月八日第231號法令(「法令」)，本公司已成立一個「監督機構」，其主要職責是確保本公司根據法令採納的本公司組織、管理及控制模式的運作、有效性及執行。「監督機構」是由董事會從合資格及富經驗的人士中委任三名成員組成。「監督機構」包括 Stefania Chiaruttini 女士(主席)、Armando Simbari 先生(於二零二三年七月二十六日獲委任以取代 Yoël Zaoui 先生)以及法定核數師 Roberto Spada 先生。

#### 內幕消息

本公司按照證券及期貨條例和上市規則的規定處理及發佈內幕消息。

在處理及發佈內幕消息的程序及內部監控方面，本公司：

- 已採納內幕消息披露政策，以確保潛在內幕消息已獲識別並保持機密，直至作出及時及適當披露(「內幕消息披露政策」)，並於二零二四年一月二十五日經董事會審閱及更新；
- 已將內幕消息披露政策登載於本公司內聯網，以確保本集團全體員工均可直接查閱；
- 已在規管董事及相關僱員的程序內訂明嚴禁在知悉內幕消息的情況下進行本公司股份交易；及
- 已授權只有執行董事及少數選定的管理層人員擔任發言人及回應外部查詢。

此外，董事會已成立內幕消息委員會，成員包括主席 Patrizio Bertelli 先生、執行副主席 Paolo Zannoni

先生及執行董事 Lorenzo Bertelli 先生。內幕消息委員會已獲授權評估(如必要)任何潛在內幕消息及將其決定及時告知所有其他董事。

## 公司秘書

於二零二三年度，袁映葵女士為本公司公司秘書。彼出席超過 15 小時的相關專業培訓，以提升其技能及知識。袁女士已自二零二三年十二月三十一日起不再擔任公司秘書，而唐珮婷女士已自二零二三年十二月三十一日起獲委任為公司秘書，以取代表女士。其履歷載於年度報告董事及高級管理層一節。

## 股東權利

### A. 應股東要求召開股東大會

根據本公司的公司章程第 14.2 條，股東大會須於代表至少二十分之一本公司股本的股東要求下由董事會召開，惟該項要求須提到將於會上討論的事項。在出現董事會不合理延遲召開大會的情況下，法定核數師委員會將採取行動。

### B. 於股東大會上提呈建議

根據本公司的公司章程第 14.5 條，個人或聯名擁有或控制至少四十分之一本公司股本的股東，可於自召開股東大會通告日期起十日內透過提出建議議題書面要求在議程項目內加入有關議題。建議應透過電郵 corporateaffairs@prada.com 傳達予本公司。

### C. 向董事會提出查詢

股東如須向董事會提出查詢，應透過電郵 corporateaffairs@prada.com 向本公司遞交有關事宜。本公司一般不會處理口頭或匿名查詢。

### D. 股東提名參選董事人選的程序

股東提名參選本公司董事人選的程序載於本公司的公司章程第 19.3 及 19.4 條，有關詳情於本公司日期為二零一二年三月三十日的公告中披露。

## 章程文件

於二零二三年四月二十七日，本公司採納了新一套公司章程(「經修訂公司章程」)，主要為符合上市規則附錄 A1 (前稱「附錄三」)所載的核心股東保障水平及納入允許並推動混合及電子會議的條文以及旨在遵守適用法律及法規的其他條文。經修訂公司章程可於本公司及聯交所網站閱覽。

## 股東通訊

### A. 股息政策

於二零一九年三月十五日，董事會制定並採納股息政策，以確立本公司已設有向股東派發股息的框架。本公司旨在向股東提供可持續股息流，同時考慮到財務業績、現金流量狀況、營運資金需求、資本開支、投資需求、未來運營及盈利、業務狀況及策略、股東權益以及對派付股息的任何法定或監管限制(包括根據意大利法律及本公司的公司章程)。

董事會不時審閱股息政策並採納變動(如適用)，以確保股息政策的有效性。董事會於二零二四年一月二十五日審閱股息政策並採納變動。

於二零二三年股東週年大會，股東批准派發截至二零二二年十二月三十一日止財政年度的末期股息每股0.11歐元，即於二零二三年五月十九日支付股息總額281,470,640歐元。

#### **B. 投資者關係及溝通**

本公司致力與股東及整體財經界通訊上維持高透明度。本公司與機構股東、基金經理、研究分析員及財經媒體一直保持定期對話及公平披露。為促進本公司、股東與投資社群之間的溝通，本公司定期舉行投資者／分析員簡報會及個別單獨會議、投資者會議及業績發佈會等。本公司力求確保在任何時候有效和及時地向股東及投資社群發佈資訊，並會定期檢討各項安排以確保其有效性。

本公司的企業網站([www.pradagroup.com](http://www.pradagroup.com))有利於與股東、投資者及其他利益相關者進行有效溝通，並能及時以電子形式發佈企業資訊及其他相關財務與非財務資料。網站透過年報、中期報告、社會責任報告、新聞稿、簡報、公告、股東通函及股東大會通告等提供有關本集團業績及活動的全面資訊。董事會已採納一項股東通訊政策，且每年進行檢討，以確保股東通訊政策的有效性及執行到位。本公司整體信納股東通訊政策的實施於整個二零二三年度已有效運作。

#### **C. 股東會議**

本公司致力於與股東保持持續溝通。股東宜親自參加股東大會，如未能出席會議，可委派代表代其出席會議並於會上投票。我們會監控並定期檢討本公司股東大會的程序。

本公司以股東大會作為與股東溝通的主要渠道之一，以確保股東的意見能傳達到董事會。在股東大會上，各項大體獨立的議題(包括選舉個別董事)皆以獨立決議案提呈及考慮。

於二零二三年四月二十七日舉行的本公司股東大會(「二零二三年股東週年大會」)僅於線上舉行。董事，包括董事會主席、行政總裁、大多數獨立非執行董事、公司秘書、本公司外部核數師Deloitte & Touche S.p.A.、法定核數師委員會大部分成員及監票人出席二零二三年股東週年大會。

在二零二三年股東週年大會上向股東提呈的所有決議案均獲正式通過，且有關決議案的投票結果已披露於本公司日期為二零二三年四月二十七日的公告。本公司香港證券登記處香港中央證券登記有限公司獲委聘在二零二三年股東週年大會上擔任監票人。

#### **D. 公司通訊**

為提高與股東溝通的效率及為環保作貢獻，本公司已採用以電子方式發佈公司通訊且僅在股東要求情況下才向其發送公司通訊印刷本。所有公司通訊的英文及中文版本均可於本公司網站([www.pradagroup.com](http://www.pradagroup.com))及披露易網站([www.hkexnew.hk](http://www.hkexnew.hk))以電子方式查閱。

第4章

# 財務報表





# 財務狀況表

(金額以歐元為單位)	附註	二零二三年 十二月三十一日	二零二二年 十二月三十一日
<b>資產</b>			
<b>流動資產</b>			
現金及現金等價物	1	225,027,603	520,887,937
應收貿易賬款淨額	2	724,076,692	929,698,529
存貨	3	343,016,556	301,565,448
衍生金融工具－流動	4	15,774,225	22,483,293
應收母公司、附屬公司、聯營公司及關聯方的財務及其他款項以及向母公司、附屬公司、聯營公司及關聯方支付的墊款－流動	5	208,892,658	261,736,035
其他流動資產	6	187,490,642	119,246,342
<b>流動資產總值</b>		<b>1,704,278,376</b>	<b>2,155,617,584</b>
<b>非流動資產</b>			
物業、廠房及設備	7	820,241,122	796,668,578
無形資產	8	263,013,264	226,335,195
使用權資產	9	349,283,147	337,102,307
投資	10	1,318,219,706	797,146,105
遞延稅項資產	27	67,111,253	53,705,038
其他非流動資產	11	59,649,367	72,539,164
衍生金融工具－非流動	4	889,542	5,812,424
應收母公司、附屬公司、聯營公司及關聯方的財務及其他款項以及向母公司、附屬公司、聯營公司及關聯方支付的墊款－非流動	5	164,194,969	186,300,554
<b>非流動資產總值</b>		<b>3,042,602,369</b>	<b>2,475,609,365</b>
<b>資產總值</b>		<b>4,746,880,745</b>	<b>4,631,226,949</b>
<b>負債及股東權益</b>			
<b>流動負債</b>			
短期財務應付款項及銀行透支	13	129,691,094	90,541,465
應付母公司、附屬公司、聯營公司及關聯方財務及其他款項－流動	14	109,870,647	112,570,510
應付貿易賬款	15	557,055,472	548,025,691
應付稅項	16	47,347,001	208,434,677
衍生金融工具－流動	4	8,549,915	12,317,620
其他流動負債	17	265,689,656	218,668,767
短期租賃負債	12	56,944,880	51,085,028
<b>流動負債總額</b>		<b>1,175,148,665</b>	<b>1,241,643,759</b>
<b>非流動負債</b>			
長期財務應付款項	18	272,262,346	351,199,645
長期僱員福利	19	33,851,127	38,176,502
風險及費用撥備	20	10,205,464	3,376,157
遞延稅項負債	27	4,029,566	5,054,017
其他非流動負債	21	98,712,865	107,686,761
衍生金融工具－非流動	4	347,147	1,712,599
應付母公司、附屬公司、聯營公司及關聯方的財務款項及其他款項－非流動	14	-	13,877,911
長期租賃負債	12	309,763,992	305,073,119
<b>非流動負債總額</b>		<b>729,172,507</b>	<b>826,156,711</b>
<b>負債總額</b>		<b>1,904,321,172</b>	<b>2,067,800,470</b>
<b>股本</b>			
其他儲備總額		255,882,400	255,882,400
其他儲備總額		2,019,936,689	1,735,860,904
年內收入／(虧損)淨額		566,740,484	571,683,175
<b>股東權益</b>	22	<b>2,842,559,573</b>	<b>2,563,426,479</b>
<b>負債總額及淨權益總額</b>		<b>4,746,880,745</b>	<b>4,631,226,949</b>

## 損益表

(金額以歐元為單位)	附註	二零二三年 十二月三十一日	二零二二年 十二月三十一日
收益淨額	23	2,552,340,867	2,509,323,625
銷售成本	24	(819,274,021)	(829,231,108)
毛利率		1,733,066,846	1,680,092,517
營運開支	25	(882,868,099)	(711,350,249)
營運收入 – EBIT		850,198,747	968,742,268
利息及其他財務開支淨額	26	(60,300,059)	(155,333,147)
租賃負債利息收入／(開支)	26	(5,853,231)	(4,125,102)
投資所得股息	26	24,583,530	49,593,724
財務收入／(開支)總額		(41,569,760)	(109,864,524)
除稅前收入		808,628,987	858,877,744
稅項	27	(241,888,503)	(287,194,569)
年內收入淨額		566,740,484	571,683,175

## 全面收益表

(金額以千歐元為單位)	二零二三年 十二月三十一日	二零二二年 十二月三十一日
年內收入淨額	566,740	571,683
可轉入損益項目：		
現金流量對沖儲備變動	(3,449)	27,199
稅務影響	828	(6,528)
現金流量對沖儲備變動減稅務影響	(2,621)	20,671
不可轉入損益的項目：		
公平值儲備變動	1,633	588
稅務影響		
公平值儲備變動減稅務影響	1,633	588
精算儲備變動	(1,119)	2,730
稅務影響	269	(655)
精算儲備變動減稅務影響	(850)	2,075
年內全面收益總額	564,902	595,017

# 現金流量表

(金額以千歐元為單位)	二零二三年 十二月三十一日	二零二二年 十二月三十一日
除稅前收入／(虧損)	808,629	858,878
<b>損益調整</b>		
使用權資產折舊	56,647	50,812
物業、廠房及設備以及無形資產折舊及攤銷	79,988	76,377
物業、廠房及設備以及無形資產減值	1,856	120
出售非流動資產的虧損／(收益)	271	256
投資減值	56,689	146,406
租賃負債利息開支	5,853	4,125
非貨幣財務(收入)開支	(37,478)	(58,976)
其他非貨幣(收入)開支	37,617	45,875
<b>資產負債表變動</b>		
應收貿易賬款淨額	213,088	(254,823)
存貨淨額	(58,398)	(37,039)
應付貿易賬款	10,028	(87,755)
其他流動資產及負債	(58,856)	(2,036)
其他非流動資產及負債	(23,656)	(16,720)
<b>經營活動所得現金流量</b>	<b>1,092,278</b>	<b>725,500</b>
已收／(已付)利息淨額，包括租賃負債已付利息	14,925	5,363
已付稅項	(442,958)	(183,079)
<b>經營活動所得現金流量淨額</b>	<b>664,245</b>	<b>547,784</b>
<b>投資活動</b>		
購買物業、廠房及設備以及無形資產	(113,447)	(88,904)
向關聯方出售房地產所得現金	-	18,000
投資附屬公司及聯營公司	(455,251)	(32,956)
已收投資所得股息	24,584	49,594
<b>投資活動所用的現金流量淨額</b>	<b>(544,114)</b>	<b>(54,266)</b>
<b>融資活動</b>		
向股東派付股息	(281,471)	(179,118)
短期銀行貸款變動	50,000	-
公司間貸款變動	19,516	45,068
附屬公司償還貸款	31,959	23,471
償還租賃負債	(59,802)	(54,799)
向附屬公司提供貸款	(87,369)	(31,983)
償還長期借款的短期部分 - 第三方	(90,200)	(172,044)
<b>融資活動所用的現金流量淨額</b>	<b>(417,367)</b>	<b>(369,405)</b>
<b>現金及現金等價物變動(扣除銀行透支)</b>	<b>(297,236)</b>	<b>124,113</b>
年初現金及現金等價物(扣除來自合併公司的銀行透支)	1,380	-
年初現金及現金等價物(扣除銀行透支)	520,884	396,771
年末現金及現金等價物(扣除銀行透支)	225,028	520,884

## 權益變動表

(除股份數目外，金額以千歐元為單位)

(金額以千歐元為單位)	股份數目	股本	股份 溢價儲備	法定儲備	其他儲備	保留盈利	現金流量 對沖儲備	公平值 儲備	期內溢利 (虧損)淨額	股東權益總額
二零二一年十二月三十一日結餘	2,558,824,000	255,882	410,047	51,176	182,899	974,884	(12,744)	(10,992)	310,650	2,161,802
淨業績分配		-	-	-	-	310,650	-	-	(310,650)	-
收購Church's的批發分銷業務		-	-	-	-	(14,275)	-	-	-	(14,275)
已付股息		-	-	-	-	(179,118)	-	-	-	(179,118)
年內全面收益(可轉入損益)		-	-	-	-	-	20,671	-	571,683	592,354
年內全面收益(不可轉入損益)		-	-	-	-	2,075	-	588	-	2,663
二零二二年十二月三十一日結餘	2,558,824,000	255,882	410,047	51,176	182,899	1,094,216	7,927	(10,404)	571,683	2,563,426
淨業績分配		-	-	-	-	571,683	-	-	(571,683)	-
合併附屬公司		-	-	-	-	(4,297)	-	-	-	(4,297)
已付股息		-	-	-	-	(281,471)	-	-	-	(281,471)
年內全面收益/(虧損)(可轉入損益)		-	-	-	-	-	(2,621)	-	566,740	564,119
年內全面收益/(虧損)(不可轉入損益)		-	-	-	-	(850)	-	1,633	-	783
二零二三年十二月三十一日結餘	2,558,824,000	255,882	410,047	51,176	182,899	1,379,281	5,306	(8,771)	566,740	2,842,560

第5章

# 財務報表附註



## 公司資料

Prada S.p.A. 為一家在意大利註冊成立且位於意大利的股份公司，其註冊地址為 via A. Fogazzaro 28, Milan, Italy。截至二零二三年十二月三十一日，約 79.98% 的 Prada S.p.A. 股本由 PRADA Holding spa (一家意大利公司) 擁有，其餘股份則在香港聯交所主板上市。PRADA Holding spa 的最終間接股東為 Miuccia Prada Bianchi 女士及 Patrizio Bertelli 先生。

根據《意大利民事法典》第 2497 條及後續條文的披露規定，本公司不受任何其他公司或實體管理及協調。

本財務報表已獲董事會於二零二四年三月七日批准。

## 呈列基準

財務報表包括截至二零二三年十二月三十一日的財務狀況表、損益表、全面收益表、現金流量表、權益變動表及財務報表附註，乃根據歐盟委員會所批准並於報告日期屬有效的國際財務報告準則(國際會計準則／國際財務報告準則)及相關詮釋(常務詮釋委員會／國際財務報告詮釋委員會)編製。

財務報表已按持續經營基準編製。

## 新訂國際財務報告準則及國際財務報告準則的修訂

國際會計準則理事會(「國際會計準則理事會」)所頒佈並獲歐盟認可且自二零二三年一月一日起適用於 Prada S.p.A. 的現有準則的修訂。

現有準則的修訂	對 Prada S.p.A. 生效日期	歐盟認可日期
國際財務報告準則第 17 號保險合約	二零二三年一月一日	二零二一年十一月認可
國際會計準則第 1 號呈列財務報表及國際財務報告準則實務公告第 2 號的修訂：會計政策披露	二零二三年一月一日	二零二二年三月認可
國際會計準則第 8 號會計政策、會計估計變動及錯誤的修訂：會計估計定義	二零二三年一月一日	二零二二年三月認可
國際會計準則第 12 號所得稅的修訂：單一交易所產生資產及負債相關遞延稅項	二零二三年一月一日	二零二二年八月認可
國際財務報告準則第 17 號保險合約的修訂：初始應用國際財務報告準則第 17 號及國際財務報告準則第 9 號 – 比較資料(二零二一年十二月九日頒佈)	二零二三年一月一日	二零二二年九月認可
國際會計準則第 12 號所得稅的修訂：國際稅收改革 – 支柱二立法模板	二零二三年一月一日	二零二三年十一月認可

引進該等修訂並無對該等獨立財務報表產生任何影響。

Prada S.p.A. 已就國際會計準則第 12 號項下的遞延稅項會計規定應用國際會計準則理事會於二零二三年五月透過《國際會計準則第 12 號所得稅的修訂：國際稅收改革 – 支柱二立法模板》引入的臨時例外；因此，本集團既無確認支柱二所得稅相關的遞延稅項資產及負債，亦無披露有關資料。

年內，Prada 集團已組織實施「支柱二」立法，旨在確保符合若干預定參數的跨國企業集團的全球最低稅收水平(「全球最低稅」)。

根據二零二三年十二月二十七日意大利第 209 號法令，實施二零二二年十二月十五日第 2022/2523 號指令(實施經合組織／二十國集團支柱二提案)規定的全球最低稅，自二零二四年一月一日起在意大利生效。

鑒於上述立法所概述的確保該最低稅收水平的制度較為複雜，對於首三個稅務期間(對Prada S.p.A.而言為二零二四年至二零二六年財政年度)，已就應用簡化制度的可能性作出規定(所謂的「過渡安全港」)。該簡化制度主要基於各司法權區已有的會計資料及應用三項測試(最低限度測試、簡化實際稅率測試及常規溢利測試)；通過該等測試中的至少一項，便可豁免為達致規定最低稅收水平所需的任何額外稅項，並減輕合規負擔。

根據迄今已知或合理估計的資料，本公司因應用支柱二而產生的風險經評估為並不重大，原因是：(i)本集團的大多數實體(假設在其所在司法權區的總體水平上)通過上述三項測試中的至少一項；(ii)另一方面，對於在其所在司法權區的總體水平上並不滿足上述三項測試中任何一項的實體，則認為其溢利以及因此由支柱二框架產生的潛在稅收風險對本集團整體的溢利及稅項負債並無相關影響。

在外部顧問的支持下，本公司已就新立法的影響進行分析及模擬，印證了上述結論，現正制定與應用支柱二有關的合規要求，而該等要求將透過適當的公司制度及程序執行。

在任何情況下，由於支柱二立法於二零二三年十二月三十一日尚未生效，其對財務報表內的當期稅項並無影響。

由國際會計準則理事會所頒佈並獲歐盟認可，但於二零二四年一月一日或之後開始的年度期間方始生效，故尚未適用於Prada S.p.A.的現有準則的修訂。

現有準則的修訂	對Prada S.p.A.生效日期	歐盟認可狀態
國際財務報告準則第16號租賃的修訂：售後租回的租賃負債 (二零二二年九月二十二日頒佈)	二零二四年一月一日	二零二三年十一月認可
國際會計準則第1號呈列財務報表的修訂： 負債分類為流動或非流動－生效日期遞延－附帶契諾的非流動負債	二零二四年一月一日	二零二三年十二月認可

由國際會計準則理事會所頒佈但於二零二三年十二月三十一日尚未獲歐盟認可的新準則及修訂。

新訂國際財務報告準則及現有準則修訂	對Prada S.p.A.生效日期	歐盟認可狀態
國際會計準則第7號現金流量表及國際財務報告準則第7號金融工具的 修訂：披露：供應商融資安排(二零二三年五月二十五日頒佈)	二零二四年一月一日	尚未認可
國際會計準則第21號外匯匯率變動之影響的修訂：缺乏可兌換性 (二零二三年八月十五日頒佈)	二零二五年一月一日	尚未認可

於財務報表日期，就上述獲歐盟認可以及正等待認可而尚不適用於本公司的新準則及詮釋，董事尚未完成評估有關影響的必要分析。

## 財務報表

本公司已編製財務狀況表，將流動及非流動資產及負債獨立分類。附註載有更詳盡資料，並對財務狀況表所呈報的項目作進一步明細分析。

損益表按功能分類。

現金流量資料呈報於現金流量表，該報表為使用間接法編製。

## 重大會計政策

### 現金及現金等價物

現金及現金等價物按面值於財務狀況表中入賬。現金等價物包括所有短期高度可變現投資。

僅就現金流量表而言，現金及現金等價物包括手頭現金、銀行賬戶及存款賬戶。於財務狀況表中，銀行透支及就中長期貸款應付銀行的流動部分均計入銀行透支及短期貸款。

### 應收貿易賬款及應付貿易賬款

應收貿易賬款按面值減根據國際財務報告準則第9號的規定釐定的壞賬撥備確認。根據該準則，應收賬款於應用「預期虧損」減值法後與(如必要)根據單一信貸狀況的特定可疑條件確認的進一步減值一併撇銷。

應付貿易賬款按面值入賬。

以外幣計值的交易按交易日的匯率入賬。於報告日期，以外幣計值的交易按報告日期的匯率折算。折算所產生的收益及虧損反映於損益中。

向第三方轉讓金融資產意味著其會自財務狀況表中取消確認，惟此僅在金融資產涉及的絕大部分風險及回報獲轉讓時方可實現。當面對與資產相關的未來淨現金流量現值的變化因轉讓致使出現重大變動時，風險及回報方會被視為已轉讓。

### 存貨

原材料、在製品及製成品按收購成本或生產成本及可變現淨值(以較低者)列賬。成本包括直接生產成本及將存貨運至其目前位置及達到目前狀況產生的間接費用。收購或生產成本按加權平均基準釐定。

就調整存貨的價值所作撥備，乃就滯銷陳舊存貨或者在合理預計最終估計售價或可變現值低於成本的情況下計提。

### 衍生金融工具

用以對沖利率風險及匯率風險的衍生金融工具根據對沖會計規則確認。

對沖合約專為現金流量對沖而設。倘衍生金融工具專為對沖已確認資產或負債或極有可能的交易的未來現金流量變動風險而設，且可能會影響損益，則允許進行對沖會計處理，在此情況下對沖工具的損益有效部分會於股東權益中確認。累計盈虧會於對沖操作的損益影響確認期間自股東權益撥回及於損益中確認。

不再有效作現金流量對沖的對沖工具(或其部分)的任何盈虧即時於損益中確認。倘預期對沖交易將不再發生，仍記入權益內的任何相關累計盈虧將於損益中確認。

### 物業、廠房及設備

物業、廠房及設備按購買成本或生產成本(包括任何直接應佔費用)列賬。物業、廠房及設備在扣除累計折舊(根據資產的可使用年期計算)及任何減值虧損列示。

一般維修開支於產生年度的損益表內悉數扣除。非經常維修開支僅於其會增加相關資產的價值或可使用年期時方會資本化。



計入租賃裝修的成本與就非本公司擁有的物業(主要為商業物業)而進行的翻新工程有關。

開展翻新工程至店舖開業期間產生的所有成本按租賃裝修予以資本化，原因是該等成本為按照公司指引將相關資產達致其使用狀況所需。相關建設或翻新期間介乎六至十八個月不等，視乎店舖／工程的類型而定。

折舊方法、可使用年期及賬面淨值每年作檢討。代表可使用年期的折舊率列於下表：

物業、廠房及機器類別	折舊率或期間
土地	不作折舊
樓宇	2.5%至10%
生產廠房及設備	4%至25%
租賃零售物業裝修	可使用年期與租期兩者中較短者(*)
租賃工業及辦公物業裝修	可使用年期與租期兩者中較短者(*)
傢俬及裝置(零售)	可使用年期與租期兩者中較短者(*)
傢俬及裝置(辦公)	7%至25%
其他有形固定資產	4%至50%
在建資產	0%

(\*) 租期包括於行使選擇權時被視為屬合理確定的續訂期間

倘資產被出售或處置，其成本及累計折舊會從財務報表撤銷，而任何盈虧則於損益中確認。

倘租賃協議的期限早於原租期提前終止，則對分配至其的物業、廠房及設備的餘下可使用年期作一致調整。

土地價值與樓宇價值獨立呈列。折舊僅就樓宇價值計提。

每年末均會進行評估，旨在監察物業、廠房及設備的價值是否有減值跡象。倘發現任何該等跡象，會利用減值測試估計資產的可收回金額。減值虧損藉比較資產賬面值與其可收回價值(即資產公平值減銷售成本與使用價值兩者的較高者)而釐定。

公平值乃根據可用以反映於報告日期獲取自出售資產的金額的最佳資料而釐定。

使用價值乃對預期產生自減值測試資產的未來現金流量現值所作的估計。減值虧損即時記錄於損益內。

#### 無形資產

僅由本公司控制及有能力產生未來經濟利益的可識別資產會計入無形資產。

無形資產包括牌照、店舖租約獲取成本、軟件、開發成本及商譽。

店舖租約獲取成本(或轉讓費)指訂立或接收零售店租賃協議所產生的開支。當租約屬國際財務報告準則第16號租賃應用範圍，獲取店舖租約將納入歸屬於使用權資產組成的初始直接成本。否則獲取店舖租約屬於無形資產。

軟件指資訊科技發展項目，包括將資產投入使用產生的一切內部及外部成本。資訊科技項目包括取得牌照

的成本以及開發及安裝成本。軟件在其可識別、能夠可靠地計量的前提下及資產將可能產生未來經濟利益的情況下予以資本化。

具有確定可使用年期的無形資產按直線基準以下列比率攤銷：

無形資產類別	攤銷率或期間
店舖租約獲取成本	可使用年期及租期兩者中較短者(*)
軟件	10%至33%
開發成本及其他無形資產	10%至33%
在建資產	0%

(\*) 租期包括於行使選擇權時被視為屬合理確定的續訂期間

屬國際財務報告準則第3號範圍內的所有業務合併均使用收購法入賬，藉此，獲收購業務且滿足確認要求的可識別資產、負債及潛在負債按其收購日期的公平值計量。

以可識別資產、負債及潛在負債淨公平值列賬的業務合併成本與獲收購權益之間的差額入賬為商譽。

共同控制下業務合併的交易不屬於國際財務報告準則第3號(「企業合併」)範圍內，並使用結轉法入賬。

作為產生未來經濟利益但不單獨識別及單獨計量的資產，商譽初步按成本確認。

商譽不予攤銷，但本公司每年均進行減值測試檢測其價值是否已減值。倘特定事件或情況改變顯示商譽可能已減值，則會更頻繁地進行減值測試。

就商譽已記錄的減值虧損不可於往後年度沖回。

#### 使用權資產及租賃負債

使用權租賃資產及租賃負債乃受國際財務報告準則第16號租賃規管，其適用於所有規定支付固定租金的租約，包括與之掛鈎及設有最低保證款項的租約。

本公司於租賃開始日期按租賃期限確認使用權資產及租賃負債。

租賃期限的確定非常重要，尤其在房地產方面，乃因不同司法權區的租賃形式、立法及一般商業慣例可出現顯著差別。本公司將租賃期限釐定為不可取消租賃期間，連同延長或終止本公司所控制租賃的選擇權所涵蓋的期間。管理層基於多項因素及承租人行使或不行使選擇權所產生激勵的情況(包括由開始日期直至行使選擇權日期的任何事實及情況的預期變動)評估行使選擇權是否「合理確定」。

租賃期限從租賃的「開始日期」開始。這定義指出人提供相關資產予承租人使用的日期。此乃承租人最初確認及計量使用權資產及租賃負債的日期。

開始日期不必一定為使用權開始折舊當日。就零售物業而言，已租賃資產於物業的工程完成時乃可供使用，因此，使用權應於根據管理層指示進行使店舖達致可工作條件的必要工程完成後開始折舊。

使用權資產乃按成本計量，而成本乃被視為租賃負債的初始計量金額，加承租人產生的任何初始直接成本(轉讓費、法律費、代理費或訂立協議的其他費用)或使物業還原至其原有狀況的任何必要拆除成本。使用權資產於租賃期限內折舊。

租賃負債按並非於該日支付的租賃付款現值計量。租賃付款以增量借款利率貼現。損益標題「利息開支國際財務報告準則第 16 號」指租賃負債現值調整。由於本公司訂定的大部分租賃並無隱含利率，故適用於未來租賃付款的貼現率按意大利無風險利率確定，付款日期遵循具體租賃條款，另加本公司的信貸息差。

當租賃範圍或租賃代價變更而其並非該項租賃的原有條款及條件一部分(例如：增加或終止一項或多項相關資產的使用權，或延長或縮短合約租賃期限)，則作出租賃修訂。修訂生效日期定義為「訂約雙方同意租賃修訂的日期」。出現該情況時，則相應更新使用權及租賃負債。倘租賃於開始日期界定的原租賃期限日期前終止，則重新計量使用權資產及租賃負債，並對損益表構成影響。

此外，當在本集團可控制的情況下出現重大事項或變動時，會重新評估及重新考慮延長及提早終止租賃協議選擇權，而其將影響合理確定行使選擇權的評估。

低價值合約(新購置及按單一成分基準法所確認資產的價格低於5,000 歐元)及租賃期限少於12 個月的租賃不屬於「國際財務報告準則第 16 號租賃」的範圍，因此乃於租賃期限內以直線法於損益確認。全然可變租金(通常與銷售額掛鉤且不設最低保證)同樣不包括在該準則的適用範圍內。

承租人預期按其對其他變更的認知及本公司過往處理其他變更的方法，就該等變更是否具實質性作出判斷。因此，本公司認為，僅於合約更改與本公司及行業整體應用的慣常做法不相符的情況下，該合約更改(如重續或延長租約期限)方會被視為具實質性。

#### 資產減值

國際會計準則第 36 號規定倘存在減值跡象，則需對物業、廠房及設備、無形資產及投資進行減值測試。

至少每年需對商譽、無固定使用年限的其他無形資產及尚不能使用的無形資產進行一次減值測試，並分配至預期將受益於合併的協同效應的各收購人的現金產生單位(「現金產生單位」)或現金產生單位組別。現金產生單位及現金產生單位組別乃根據本集團組織架構釐定，指自持續使用相關資產產生獨立現金流入的多組資產。

倘該等資產的賬面值超過其可收回金額，則會相應減少該賬面值及該減值虧損於損益確認。

資產的可收回金額為公平值減出售成本(倘有活躍市場)與其使用價值兩者的較高者，乃根據預期將自接受減值測試的現金產生單位產生的未來現金流量的估計計算。預估現金流量乃根據管理層批准的預算、預測及長期預測作出。長期增長率計算並應用至預測未來現金流量。於評估使用價值時，估計未來現金流量會按照可以反映當時市場對貨幣時間價值的評估及該項資產的特定風險的稅後貼現率，貼現至其現值。

倘現金產生單位或現金產生單位組別的可收回金額低於其賬面值，會於期內損益中確認減值虧損。就商譽確認的減值虧損不再於往後年度撥回。

物業、廠房及設備、使用權資產及無形資產(商譽除外)會在當有事件出現或情況改變顯示賬面值可能無法收回時進行減值測試。就評估減值而言，資產按照存在基本獨立於其他資產或資產組別的現金流入的獨立可識別現金流入的最低水平分組(現金產生單位)。

#### 於附屬公司、聯營公司及合營企業的投資

於附屬公司、聯營公司及合營企業的投資根據成本法入賬，倘存在減值跡象，便進行減值測試。

所使用的估值方法為折現現金流模型，採納會計政策「資產減值」所述的相同程序。倘需確認減值虧損，則於發現減值虧損期間將其於損益扣除。倘減值虧損的理由不再適用，則投資賬面值會沖回但不超過其原成本。該等沖回於損益中確認。

#### 於股權工具的投資

初步確認於股權工具的投資時按購買成本計量，另加任何直接應佔交易成本。本公司以公平值計量該等工具，並將有關變動於特別權益儲備中入賬。此變動(按公平值計入其他全面收益)亦於全面收益表中列為「不可轉入至損益項目」，因此，只有已收股息於本公司損益表中入賬。國際財務報告準則第9號亦提供一項替代處理方法，允許將公平值變動直接計入損益(按公平值計入損益)。每項投資必須就此項會計處理方法(按公平值計入損益或按公平值計入其他全面收益)作出選擇，一經採納則被視為不可撤回。初始確認的任何例外情況將在獨立財務報表附註中呈列。

對於在活躍市場上市的證券而言，公平值指回顧期內交易日結束時記錄的價格。對於並無活躍市場的投資而言，公平值根據近期大致相同的工具的獨立部分交易價格確定，或使用其他估值方法確定，如收入評估或以流量分析作基礎的貼現財務數據。

#### 遞延稅項資產

遞延稅項資產指就以下各項可於未來期間收回的所得稅金額：可扣稅暫時差額及結轉未使用稅務虧損。

可扣稅暫時差額為財務狀況表中資產或負債的賬面值與其稅務價值之間的差額；在釐定未來年度的應課稅收入時，於資產或負債的賬面值變現或結算時，有關差額會產生應扣稅款項。

僅在未來年度可能有應課稅溢利供抵銷該等可扣稅時間差額時，方會就所有可扣稅時間差額、結轉稅項虧損及未用稅務抵免確認遞延稅項資產。可收回性於每年年底時檢討。遞延稅項資產按預期將於資產按報告日期時生效的稅率(及稅法)變現期間適用的稅率計量。

遞延稅項資產不作貼現。

遞延稅項資產透過損益確認，除非稅項是來自直接於權益中確認的交易或事件或業務合併則另作別論。

與直接於股東權益計入或扣除的項目有關的遞延稅項資產亦會直接於股東權益計入或扣除。

#### 非流動金融負債

非流動金融負債包括就中長期貸款而應付銀行的款項。

非流動金融負債初步按交易日的公平值減交易成本(直接與收購有關者)確認。初步確認後，非流動金融負債按攤銷成本(即按初步金額減已償還的本金加上或減去該初步金額與到期日金額之間任何差額的攤銷(使用實際利息法))估值。

#### 僱員福利

離職後福利主要包括意大利僱員離職補償(下文稱為TFR)，分類為界定福利計劃。

界定福利計劃使用精算方法來估計本期及過往期間僱員服務產生的責任金額，再將之貼現以釐定本公司責任的現值而確認。

精算估值由獨立精算師採用預期累積福利單位法釐定。

精算損益於扣除稅務影響後直接於權益中確認。

其他長期僱員福利於非流動負債項下列賬，其價值等於報告日期界定福利責任的現值，並已根據相關協議期間作出調整。該等福利的確認通常取決於本集團取得的特定盈利，且為使受益人留在組織內而隨時間遞延的付款將使用與本集團的盈利能力或市值相關的指數重新計量。

與界定福利計劃一樣，其他長期福利的估值亦採用預期累積福利單位法進行。與界定福利計劃不同，其他長期福利的精算收益及虧損乃通過損益確認，而非通過權益淨額確認。

以股份支付(「虛擬股份」)為形式的長期僱員福利以現金結算，屬於國際財務報告準則第2號的範圍。該等福利按公平值計量，其估值採用風險中性方法。該模型中，於估值日期無風險利率曲線取自歐元區利率；此外，亦將相關股份的預期股息率納入考慮。於清償負債前，公平值於每年相關日期及結算日期重列。公平值變動計入收益表內。

#### 風險及費用撥備

Prada S.p.A. 主要涉及民事及稅務爭議以及財務報表中記賬的風險及費用相關撥備，當中基於歷史經驗及基於有關難以預測的未來事件假設，由於這亦取決於本公司全面控制以外的因素。因此，於報告期間後，所作出估計及實際實現結果不同，而這可能需要對所確認負債價值作出調整。

當這些可能對在與其他方的爭議中在撥備、或然負債或或然資產的標的事宜中嚴重損害本公司狀況，則對應用國際會計準則第37號部分或全部披露應用豁免。

#### 遞延稅項負債

遞延稅項負債為就應課稅暫時差額而就未來期間應付的所得稅金額。

應課稅暫時差額乃財務狀況表中某項資產或負債的賬面值與其稅基之間的差額，而有關稅基在釐定未來年度的應課稅收入時會在資產或負債的賬面值可收回或結算時產生應課稅金額。

遞延稅項負債會就所有應課稅時間差異確認，除非會因以下者產生負債：初步確認商譽；或初步確認業務合併以外的交易的資產或負債，而是項業務合併不會影響於交易日的會計結果或稅務結果。

遞延稅項負債按預期適用於根據已於資產負債表日頒佈或實際上頒佈的稅率(及稅法)清償負債期間的稅率計量。

遞延稅項負債不作貼現。

遞延稅項負債於損益確認，除非稅項金額產生自於權益直接確認的某項交易或某個事件或業務合併。

與直接於股東權益計入或扣除的項目有關的遞延稅項負債的稅項亦會直接於股東權益計入或扣除。

僅於遞延稅項負債及遞延稅項資產是於同一稅務期間與同一稅項有關時，這兩個項目方可互相抵銷。

#### 收益確認

銷售貨品的收益會於符合以下所有標準時於損益中確認：

- 識別與客戶的合約(書面、口頭或按照其他商業慣例)；
- 識別合約內的履約責任；
- 釐定每項履約責任的交易價格；
- 收益金額(交易售價)能夠可靠地計量；
- 擁有權的重大風險及回報已轉移至買方；
- 已終止對已出售貨品的所有控制；
- 由交易產生的經濟利益將可能由本公司享有；
- 與交易相關的成本能夠可靠地計量；
- 各項履約責任已經履行。

特許權費根據被許可人作出的銷售及合約條款列賬。特許協議項下的特許權費根據本公司向特許經營商作出的銷售列賬。

股息於股東有權收取款項時於損益入賬，分類為「投資所得股息」。

#### 核算成本

成本按應計制入賬。具體而言，成本於下列情況下會於損益即時確認：

- 開支不會產生任何未來經濟利益；
- 未來經濟利益不合資格或不再合資格於財務狀況表中確認為資產；
- 已產生負債但無資產被列賬。

#### 開設店舖成本

新的或重新裝修的零售店開幕前期間產生的成本於產生時在損益內扣除，惟使用權資產停止折舊除外。

#### 利息開支

利息開支可能包括銀行透支、短期及長期貸款利息、租賃負債現值調整相關財務費用、貸款業務初始成本攤銷、衍生工具公平值變動(以可於損益內扣除者為限)；及離職後僱員福利現值到期應付的年息。

#### 所得稅

所得稅撥備根據納入稅務合併的各實體稅項費用的實際估計而記賬，按照於報告日期生效或實質上已批准的稅率及稅法釐定。

當期稅項於損益中列為開支，惟透過於股東權益直接確認的交易或事件而產生的稅項除外，該等稅項直接於權益中確認。

#### 會計政策的變動、會計估計的錯誤及變動

經採納的會計政策僅會於會計準則規定須作出變動或有關變動可對本公司的財務狀況表、損益或現金流量的操作的影響提供更可靠及相關的資料時，方會按年修訂。

會計政策的變動會追溯應用，以調整所呈列最早過往期間權益每個受影響部分的期初結餘。每個所呈列較早期間披露的其他比較金額亦會予以調整，猶如新的會計政策一直適用。僅會在不可能重列比較資料的情況下方會使用前瞻法。

新訂或經修訂會計準則的採納根據準則本身的規定實施。倘新準則並無訂有具體過渡條款，會計政策的變動便會追溯應用；如不可行，則會推延應用。

如為重大錯誤，則會依循前段所述會計準則的變動採用的相同方法。非重大錯誤於發現錯誤期間的損益內確認。

會計估計變動的影響會推延記入變動發生當年的損益內（倘該年為唯一受影響的年度）。如較後年度亦受該變動的影響，影響亦會反映在較後年度。

#### 金融風險管理

本公司的國際化業務令其面對匯率及利率波動風險等多種財務風險。本公司的整體風險管理政策會考慮到金融市場的波動性，並尋求最大程度減低有關現金流量及對本集團業績造成潛在不利影響的不確定因素。

本公司會訂立對沖合約來管理匯率及利率風險所引致的風險。

金融工具根據對沖會計規則入賬。於訂立對沖合約之時，本公司便正式將對沖關係記錄在案，並假設對沖於所指定的不同會計期間內乃屬有效。

#### 匯率風險

本公司的出口銷售活動使其承受因歐元兌美元、港元、人民幣、日圓為主以及其他貨幣為輔的匯率波動產生的匯率風險。公司財務部負責通過與第三方訂立衍生工具合約（遠期銷售及購買合約、期權合約）安排外幣風險對沖。

根據國際財務報告準則第9號，該等對沖合約被分類為現金流量對沖。指定作現金流量對沖的對沖合約的公平值記錄在股東權益項下（經扣除稅務影響）。

#### 利率風險

本公司承擔的債務令其面臨利率風險。公司財務部通過安排利率掉期及固定波幅協議對沖該風險。

被指定為現金流量對沖的衍生合約的公平值記錄在股東權益項下（經扣除稅務影響）。

同時，就合資格作為公平值計入損益的非對沖衍生工具而言，公平值乃悉數計入損益內。

#### 氣候變化相關事宜對財務報表的影響

本集團已制定以減少溫室氣體排放為目標的氣候策略，為全球應對氣候變化的目標做出積極貢獻。該策略與本集團的業務模式及營運相結合，包括與直接溫室氣體排放（範圍1）、間接溫室氣體能源排放（範圍2）及非公司自身擁有或控制的來源的其他間接溫室氣體排放（範圍3）相關的中期碳減排目標。

實現範圍1及範圍2目標的主要行動包括：

- 工業場所加熱／冷卻系統的電氣化；
- 向環保公司車隊轉變；
- 增加自有光伏系統的自產能源；
- 投資於可再生能源採購，包括在《時尚協定》聯盟內參與於歐洲地區推出虛擬電廠集體採購協議（CVPPA），該項協議將於未來數年內啟動；
- 增加LEED金牌或白金認證。

上述行動已經及將會於新投資及經常性營運（如購買經認證碳信用額及GOs認證、購買已認證原材料、購買可持續物流及採購服務）方面對本公司的財務報表產生影響。

管理層亦已評估氣候變化的影響及遵循氣候策略所採取的措施對編製財務報表的準則的影響，並特此參考「運用估計」一節所界定的評估及假設。

此外，為使本公司關鍵人員的表現與利益相關者的利益保持一致，並鞏固本公司對環境、社會及管治事宜的承諾，本公司制定了一項長期可變激勵計劃，包括財務指標及實現指定的可持續發展目標。於評估長期激勵計劃時，已考慮此等標準的達成情況。

現階段，管理層估計對本公司財務報表的影響並不重大，原因是於報告日期其並無識別到須進行受氣候變化事宜嚴重影響的估計流程的任何特定資產及負債項目。

### 運用估計

根據國際財務報告準則，在釐定若干類型的資產、負債、收益及成本時以及在評估或然資產及負債時，編製該等財務報表需運用估計及假設。

該等假設首先指於期末尚未了結的業務及事件。因此，於付款後，實際後果可能有別於估計金額。估計及假設會定期審閱且各變動的影響於損益即時確認。估計亦用於減值測試、權益法入賬、(當釐定風險及費用的撥備時)壞賬撥備、存貨滯銷撥備、退貨責任、離職福利或其他長期僱員福利、稅務計算、衍生工具計量及具重續或提前終止選擇權的合約租賃期限(根據國際財務報告準則第16號)以及物業、廠房及設備及無形資產的可使用年期。

### 併購

由於Church's品牌的內部重組程序，業務交易已於二零二三年完成，導致下列公司的合併：Church's English Shoes Switzerland Sa併入Prada Switzerland sa、Church Japan Company Ltd併入Prada Japan Co Ltd、Church English Shoes Sa併入Prada Belgium sprl、Church France Sas併入Prada Retail France Sas及Church Italia S.r.l.併入Prada S.p.A.。

於二零二三年五月二十六日，Caffè Principe S.r.l.併入Marchesi 1824 S.r.l.，以增加本集團在餐飲業務的協同效應。

於二零二三年六月十五日，Pelletteria Figline S.r.l.併入Figline S.r.l.，及於二零二三年十月三十日，Pelletteria Ennepi S.r.l.併入Prada S.p.A.，使本集團的生產工序合理化。

於二零二三年九月五日，Prada S.p.A.與Ermenegildo Zegna簽署協議，收購一間位於蒙扎(靠近米蘭)的意大利針織品公司Luigi Fedeli e Figlio S.r.l.的少數股權，以確保傳承、保護專有技術及持續以技藝和創新為名為「意大利製造」創造價值。Prada S.p.A.與Ermenegildo Zegna各自收購15%的股份。

於二零二三年十月十日，Prada S.p.A.與Store Specialist Inc.就成立新公司Prada Philippines Inc.訂立合資協議，旨在發展菲律賓的商業活動。Prada S.p.A.擁有新公司60%的股本。



## 財務狀況表

### 1. 現金及現金等價物

截至二零二三年十二月三十一日及二零二二年十二月三十一日現金及現金等價物的組成部分列示如下：

(金額以千歐元為單位)	二零二三年 十二月三十一日	二零二二年 十二月三十一日
手頭現金	6,257	3,719
銀行存款賬戶	171,805	473,022
銀行往來賬戶	46,965	44,147
現金及現金等價物總計	225,028	520,888

現金流量表及財務回顧提供期內現金流量的額外資料。

### 2. 應收貿易賬款，淨額

應收貿易賬款詳情如下：

(金額以千歐元為單位)	二零二三年 十二月三十一日	二零二二年 十二月三十一日
應收第三方貿易賬款	172,642	141,369
應收母公司貿易賬款	35	18
應收附屬公司貿易賬款	550,625	787,686
應收聯營公司貿易賬款	775	626
應收貿易賬款總計	724,077	929,699

按交易對手方劃分的明細(除應收第三方款項外)於附註28「與母公司、附屬公司、聯營公司及關聯方的交易」提供。

呆賬撥備使用編製財務報表時所掌握的所有資料按分析基準進行估計，以使應收賬款與其估計可變現價值一致。此外，作出預期信貸虧損撥備(按對每名客戶特定的信貸評級計算)以表明批發客戶的信譽。

(金額以千歐元為單位)	二零二三年 十二月三十一日	二零二二年 十二月三十一日
應收第三方貿易賬款淨額	177,733	146,412
呆壞賬撥備	(5,091)	(5,043)
應收第三方貿易賬款淨額	172,642	141,369

(金額以千歐元為單位)	二零二三年 十二月三十一日	二零二二年 十二月三十一日
應收附屬公司、聯營公司、關聯方及母公司貿易賬款總額	562,531	792,672
呆壞賬撥備	(11,097)	(4,342)
應收附屬公司、聯營公司、關聯方及母公司貿易賬款淨額	551,435	788,330
總計	724,077	929,699

撥備的年度變動如下：

(金額以千歐元為單位)	二零二三年 十二月三十一日	二零二二年 十二月三十一日
年初金額	9,385	7,773
合併產生的增加／(減少)	84	-
增加	7,005	1,750
已動用	(189)	(50)
撥回	(98)	(88)
其他變動	1	-
年末金額	16,188	9,385

於報告日期的應收貿易賬款總額(未扣除呆賬撥備)的賬齡分析呈列如下：

(金額以千歐元為單位)	二零二三年 十二月三十一日	即期	逾期(天)				
			1 ≤ 30	31 ≤ 60	61 ≤ 90	91 ≤ 120	> 120
應收第三方貿易賬款	177,733	148,183	21,442	1,184	605	93	6,226
應收附屬公司貿易賬款	561,722	356,216	76,185	27,552	21,612	2,311	77,846
應收聯營公司貿易賬款	775	775	-	-	-	-	-
應收母公司貿易賬款	35	12	-	-	-	-	23
於二零二三年十二月三十一日的總計	740,264	505,186	97,627	28,735	22,217	2,404	84,095

(金額以千歐元為單位)	二零二二年 十二月三十一日	即期	逾期(天)				
			1 ≤ 30	31 ≤ 60	61 ≤ 90	91 ≤ 120	> 120
應收第三方貿易賬款	146,412	124,906	10,329	2,188	558	26	8,405
應收附屬公司貿易賬款	792,028	442,837	129,827	43,694	11,086	11,605	152,979
應收聯營公司貿易賬款	626	333	288	-	-	-	5
應收母公司貿易賬款	18	5	-	-	-	-	13
於二零二二年十二月三十一日的總計	939,084	568,081	140,444	45,882	11,644	11,631	161,402

### 3. 存貨，淨額

存貨細分如下：

(金額以千歐元為單位)	二零二三年 十二月三十一日	二零二二年 十二月三十一日
原材料	109,050	102,413
在製品	28,340	23,241
製成品	250,436	203,025
退回資產	60,058	57,508
陳舊及滯銷存貨撥備	(104,868)	(84,622)
<b>存貨淨額</b>	<b>343,017</b>	<b>301,565</b>

陳舊及滯銷存貨撥備的變動如下：

(金額以千歐元為單位)	原材料	製成品	總計
於二零二二年十二月三十一日的結餘	32,087	52,535	84,622
增加	9,370	10,881	20,251
已動用	-	(5)	(5)
於二零二三年十二月三十一日的結餘	41,457	63,411	104,868

### 4. 衍生金融工具：資產及負債

按衍生工具劃分的資產的流動及非流動部分呈列如下：

(金額以千歐元為單位)	二零二三年 十二月三十一日	二零二二年 十二月三十一日
衍生工具金融資產，流動	15,774	22,484
衍生工具金融資產，非流動	890	5,812
<b>金融資產總額－衍生金融工具</b>	<b>16,664</b>	<b>28,296</b>

衍生工具負債的流動及非流動部分呈列如下：

(金額以千歐元為單位)	二零二三年 十二月三十一日	二零二二年 十二月三十一日
衍生工具金融負債，流動	(8,550)	(12,317)
衍生工具金融負債，非流動	(347)	(1,713)
<b>金融負債總額－衍生金融工具</b>	<b>(8,897)</b>	<b>(14,030)</b>
<b>賬面淨值－流動及非流動部分</b>	<b>7,767</b>	<b>14,266</b>

衍生資產及負債(流動及非流動部分合計)的結餘淨額詳情如下：

(金額以千歐元為單位)	二零二三年 十二月三十一日	二零二二年 十二月三十一日	國際財務報告準則 第7號類別
遠期合約	9,411	12,673	第二級
期權	2,423	6,361	第二級
利率掉期－現金流量對沖	3,396	6,699	第二級
利率掉期－公平值計入損益	1,434	2,563	第二級
<b>正公平值</b>	<b>16,664</b>	<b>28,296</b>	
遠期合約	(7,475)	(10,426)	第二級
期權	(69)	(1,140)	第二級
利率掉期－現金流量對沖	-	-	第二級
利率掉期－公平值計入損益	(1,354)	(2,465)	第二級
<b>負公平值</b>	<b>(8,897)</b>	<b>(14,030)</b>	
<b>賬面淨值</b>	<b>7,767</b>	<b>14,266</b>	

所有上述衍生工具分類為公平值等級第二級。本公司並無訂立任何可分類為第一級或第三級的衍生工具合約。

用於對沖利率風險(「利率掉期」)的衍生工具公平值及用於對沖匯率風險(遠期合約及期權)的衍生工具公平值均根據金融市場上其中一個最常用的估值平台並按報告日期的利率曲線以及即期及遠期匯率釐定。

本公司在風險管理活動過程中訂有衍生工具合約以對沖因匯率及利率波動而產生的財務風險。

#### 匯率交易

來自本公司國際業務(尤其是銷售相關活動)的現金流量面對匯率波動風險。為對沖此風險，本公司訂立期權及遠期出售及購買協議，以保障已識別現金流量的歐元價值。

估計未來現金流量主要為應收貿易賬款的流入、應付貿易賬款的流出及財務現金流量。就對沖額而言最重要的貨幣為美元、人民幣、日圓、港元、英鎊、瑞士法郎及韓圓。

於報告日期，被指定為外匯風險對沖的衍生合約的名義金額(按歐洲中央銀行於二零二三年十二月三十一日的匯率換算)列示如下。

截至二零二三年十二月三十一日已訂立以對沖預計未來貿易現金流量的合約：

(金額以千歐元為單位)	期權	遠期出售合約	二零二三年 十二月三十一日
<b>貨幣</b>			
美元	55,204	238,914	294,118
人民幣	57,318	173,229	230,547
韓圓	54,406	115,788	170,194
日圓	-	118,339	118,339
英鎊	-	77,096	77,096
加拿大元	7,035	17,620	24,655
新台幣	-	22,811	22,811
瑞士法郎	-	18,143	18,143
港元	8,457	29,312	37,769
馬來西亞令吉	-	11,620	11,620
其他貨幣	4,798	80,766	85,564
<b>總計</b>	<b>187,218</b>	<b>903,638</b>	<b>1,090,856</b>

截至二零二三年十二月三十一日已訂立以對沖預計未來財務現金流量的合約：

(金額以千歐元為單位)	遠期出售合約	二零二三年 十二月三十一日
<b>貨幣</b>		
英鎊	35,671	35,671
瑞士法郎	33,153	33,153
美元	43,514	43,514
韓圓	20,925	20,925
新台幣	8,876	8,876
馬來西亞令吉	3,939	3,939
其他貨幣	26,329	26,329
<b>總計</b>	<b>172,407</b>	<b>172,407</b>

截至二零二二年十二月三十一日已訂立以對沖預計未來貿易現金流量的合約：

(金額以千歐元為單位)	期權	遠期出售合約	二零二二年 十二月三十一日
<b>貨幣</b>			
美元	87,193	211,888	299,081
人民幣	65,233	152,891	218,124
韓圓	74,400	77,376	151,776
日圓	17,062	88,156	105,218
英鎊	-	72,159	72,159
加拿大元	9,972	18,283	28,255
新台幣	-	23,712	23,712
瑞士法郎	-	20,209	20,209
港元	5,531	10,401	15,932
馬來西亞令吉	-	12,877	12,877
其他貨幣	6,644	96,783	103,427
<b>總計</b>	<b>266,035</b>	<b>784,735</b>	<b>1,050,770</b>

截至二零二二年十二月三十一日已訂立以對沖預計未來財務現金流量的合約：

(金額以千歐元為單位)	遠期出售合約	二零二二年 十二月三十一日
<b>貨幣</b>		
英鎊	75,541	75,541
瑞士法郎	31,177	31,177
美元	30,658	30,658
馬來西亞令吉	5,321	5,321
其他貨幣	17,913	17,913
<b>總計</b>	<b>160,610</b>	<b>160,610</b>

於二零二三年十二月三十一日已訂立的所有合約將於12個月內到期。

所有於報告日期已訂立的合約均是與大型金融機構訂立，因此，本公司認為相關信貸違約風險並不重大。

該等衍生合約到期日的流動性分析載於此等附註財務風險一節。

#### 利率交易

本公司訂立利率掉期(「利率掉期」)，以對沖與貸款的利率波動相關的風險。於二零二三年十二月三十一日及二零二二年十二月三十一日已訂立的利率掉期協議的主要條款概要如下：

合約	利率掉期					對沖貸款			
	貨幣	名義金額	利率	到期日	二零二三年 十二月三十一日	貨幣	債項類型	金額	到期日
利率掉期	千歐元	23,833	1.46%	二零三零年五月	875	千歐元	定期貸款	23,833	二零三零年五月
利率掉期	千歐元	100,000	1.33%	二零二五年四月	2,332	千歐元	定期貸款	100,000	二零二五年四月
利率掉期	千歐元	52,200	2.65%	二零二六年二月	190	千歐元	定期貸款	52,200	二零二六年二月
公平值總額(金額以千歐元為單位)					3,397				

合約	利率掉期					對沖貸款			
	貨幣	名義金額	利率	到期日	二零二二年 十二月三十一日	貨幣	債項類型	金額	到期日
利率掉期	千歐元	27,500	1.46%	二零三零年五月	1,688	千歐元	定期貸款	27,500	二零三零年五月
利率掉期	千歐元	100,000	1.33%	二零二五年四月	4,280	千歐元	定期貸款	100,000	二零二五年四月
利率掉期	千歐元	77,400	2.65%	二零二六年二月	731	千歐元	定期貸款	77,400	二零二六年二月
公平值總額(金額以千歐元為單位)					6,699				

利率掉期將銀行貸款的可變動利率轉換為固定利率。其乃與大型金融機構所進行的安排，因此，本公司認為相關信貸違約風險並不重大。

根據適用法規，上文所呈列的衍生工具符合指定為現金流量對沖的規定。

本公司就英國附屬公司提取的貸款訂立一項利率掉期協議，並與該附屬公司訂立一份具有相同特點的利率掉期協議。因此，該等合約均作為非對沖工具入賬(公平值計入損益)：

合約	貨幣	名義金額	已付利率	已收利率	到期日	二零二三年	二零二二年	交易對手方
						十二月三十一日	十二月三十一日	
						公平值	公平值	
						千歐元	千歐元	
利率掉期	千英鎊	45,222	2.77%	英鎊倫敦銀行同業 拆息/365	二零二九年 一月三十一日	1,434	2,563	Unicredit
利率掉期	千英鎊	45,222	2.83%	英鎊倫敦銀行同業 拆息/365	二零二九年 一月三十一日	(1,354)	(2,465)	Kenon Ltd
總利率掉期-公平值計入損益						80	98	

## 財務風險的資料

### 資本管理

本公司的資本管理策略旨在保障股東獲得合理的經濟回報，在保障其他持份者的利益的同時保持均衡且具有良好信用度的資本架構，減少平均債務成本及減低財務風險。

### 根據國際財務報告準則第7號的金融資產及負債的類別

#### 金融資產

下表為國際財務報告準則第7號規定的金融資產詳情，乃按國際財務報告準則第9號規定的類別劃分：

(金額以千歐元為單位)	指定 按公平值 計量的 金融資產	持有以 收取款項	持有以 收取款項 及出售	其他	股權工具	總計	附註
現金及現金等價物	-	-	-	225,028	-	225,028	1
應收貿易賬款淨額	-	724,077	-	-	-	724,077	2
衍生金融工具	16,664	-	-	-	-	16,664	4
應收母公司、附屬公司、 聯營公司及關聯方財務款項	-	342,722	-	-	-	342,722	5
財務應收款項(國際財務 報告準則第16號-租賃)	-	19,354	-	-	-	19,354	5
股權工具投資	-	-	-	-	5,184	5,184	10
投資附屬公司及聯營公司	-	-	-	-	1,312,798	1,312,798	10
於二零二三年 十二月三十一日的總計	16,664	1,086,153	-	225,028	1,317,982	2,645,827	

(金額以千歐元為單位)	指定 按公平值 計量的 金融資產	持有以 收取款項	持有以 收取款項 及出售	其他	股權工具	總計	附註
現金及現金等價物	-	-	-	520,888	-	520,888	1
應收貿易賬款淨額	-	929,699	-	-	-	929,699	2
衍生金融工具	28,296	-	-	-	-	28,296	4
應收母公司、附屬公司、 聯營公司及關聯方財務款項	-	406,044	-	406,044	-	812,088	5
財務應收款項(國際財務 報告準則第16號-租賃)	-	22,283	-	22,283	-	44,566	5
股權工具投資	-	-	-	-	3,551	3,551	10
投資附屬公司及聯營公司	-	-	-	-	793,436	793,436	10
於二零二二年 十二月三十一日的總計	28,296	1,358,026	-	949,215	796,987	3,132,524	

## 金融負債

下表為國際財務報告準則第7號規定的金融負債詳情，乃按國際財務報告準則第9號規定的類別劃分：

(金額以千歐元為單位)	指定按公平值計量的金融負債	攤銷成本	持作交易的金融負債	總計	附註
財務應付款項－第三方	-	401,953	-	401,953	13、18
財務應付款項－母公司、附屬公司、聯營公司及關聯方	-	100,069	-	100,069	14
應付貿易賬款	-	557,055	-	557,055	15
衍生金融工具	8,897	-	-	8,897	4
租賃負債(國際財務報告準則第16號)	-	366,709	-	366,709	12
於二零二三年十二月三十一日的總計	8,897	1,425,787	-	1,434,684	

(金額以千歐元為單位)	指定按公平值計量的金融負債	攤銷成本	持作交易的金融負債	總計	附註
財務應付款項－第三方	-	441,741	-	441,741	13、18
財務應付款項－母公司、附屬公司、聯營公司及關聯方	-	95,407	-	95,407	14
應付貿易賬款	-	548,026	-	548,026	15
衍生金融工具	14,030	-	-	14,030	4
租賃負債(國際財務報告準則第16號)	-	356,158	-	356,158	12
於二零二二年十二月三十一日的總計	14,030	1,441,332	-	1,455,362	

### 公平值

衍生工具(無論是資產或負債)的賬面值反映其公平值(如本附註所闡釋)。

現金及現金等價物、財務應收款項及應收貿易賬款的賬面值(按國際財務報告準則第9號的規定經作出所需減值調整)與其估計可變現價值及因而與其公平值相若。

於股權工具的投資的呈報金額與其公平值(第一級)相稱，如附註10所闡釋。

租賃負債按現值匯報，而所有其他金融負債均按與其公平值相若的金額列賬。

### 信貸風險

信貸風險是指因交易對手方未能履行其合約責任而引致財務損失的風險。某一實體所承受的最大風險是在財務報表所確認的全部金融資產。

然而，根據管理層的意見，本公司的信貸風險基本上有關在批發渠道及持有現金向獨立客戶出售所產生的應收貿易賬款。

本公司透過其商業及財務策略來管理其信貸風險及降低有關影響。信貸風險通過監察及核查客戶的可靠性及償還能力進行管理，有關工作由本集團的銷售管理負責。

應收貿易賬款總額並無集中在任何單一客戶身上及應收賬款的地區分佈均衡令產生財務虧損的風險得以緩解。

於報告日期的逾期應收賬款及呆賬的預期虧損已全數作呆賬撥備。

呆賬撥備變動載於附註2應收貿易賬款。



### 流動資金風險

流動資金風險指本公司可能難以獲取新資金從而導致無法履行其財務責任。董事負責管理流動資金風險，而集團財務總監（財務總監）在集團副財務總監的配合下負責優化財務資源管理。

根據董事的意見，觀乎現時可用資金及信貸額度，加上營運及融資活動將產生者，本公司將有能力滿足其於可預見期間的投資活動、營運資金管理、及時償還貸款及支付股息的財務需要。

於二零二三年十二月三十一日，本公司未提取的現金信貸額度為604百萬歐元，其中400百萬歐元為已承擔，204百萬歐元則為無承擔。

按國際財務報告準則第7號規定，就遠期合約及期權而言，僅呈報於報告日期預計為負數的現金流量。正數及負數現金流量均就利率掉期呈列。

以下所示現金流量並未貼現，因此與本節開始呈列的衍生金融工具（流動及非流動）表內所載金額不同。

#### 衍生金融工具下的金融負債

(金額以千歐元為單位)	於二零二三年 十二月三十一日 的未來合約 現金流量	6個月或以內	6至12個月	1至2年	2至3年	3年以上
遠期合約現金流量(流出/流入)淨額	(7,475)	(3,804)	(3,671)	-	-	-
期權現金流量(流出/流入)淨額	-	-	-	-	-	-
利率掉期	3,476	1,880	1,033	283	82	200
淨值	(3,999)	(1,924)	(2,638)	283	82	200

(金額以千歐元為單位)	於二零二二年 十二月三十一日 的未來合約 現金流量	6個月或以內	6至12個月	1至2年	2至3年	3年以上
遠期合約現金流量(流出/流入)淨額	(10,426)	(4,009)	(6,417)	-	-	-
期權現金流量(流出/流入)淨額	(1,078)	(456)	(622)	-	-	-
利率掉期	6,797	870	1,756	2,875	691	605
淨值	(4,707)	(3,595)	(5,283)	2,875	691	605

#### 金融負債

(金額以千歐元為單位)	於二零二三年 十二月三十一日 的呈報金額	於二零二三年 十二月三十一日 的未來合約 現金流量	按要求	6個月 或以內	6至 12個月	1至2年	2至3年	3至4年	4年以上
租賃負債 (國際財務報告準則第16號)	366,709	-	-	28,761	28,183	53,123	51,183	48,671	156,788
應付銀行的財務款項	401,478	401,478	-	95,847	33,989	130,378	129,178	3,667	9,167
應付附屬公司、母公司 及關聯方的財務款項	100,069	100,069	86,191	13,878	-	-	-	-	-
總計	868,256	501,547	86,191	138,486	62,172	183,501	180,360	52,337	165,955

(金額以千歐元為單位)	於二零二二年十二月三十一日的呈報金額	於二零二二年十二月三十一日的未來合約現金流量	按要求	6個月或以內	6至12個月	1至2年	2至3年	3至4年	4年以上
租賃負債 (國際財務報告準則第16號)	356,158	-	-	25,573	25,743	49,341	45,770	43,974	165,757
應付銀行的財務款項	441,741	441,678	-	45,100	45,100	79,089	130,378	129,178	12,833
應付附屬公司、母公司及關聯方的財務款項	95,407	95,407	81,529	-	-	13,878	-	-	-
總計	893,306	537,085	81,529	70,673	70,843	142,307	176,148	173,152	178,590

### 外匯風險

本公司所面對的外匯風險來自於外幣兌歐元的匯率波動。

外匯風險包括分銷商的現金流量因匯率變動而波動的風險。本公司最重要的貨幣為美元、港元、日圓、人民幣及英鎊。

下表載列以二零二三年十二月三十一日本公司財務狀況及表現為基準，收入淨額及權益對主要外幣兌歐元匯率波動範圍的敏感度：

(金額以千歐元為單位)	歐元升值5%		歐元貶值5%	
	對收入淨額的正面／(負面)影響	對股東權益的正面／(負面)影響	對收入淨額的正面／(負面)影響	對股東權益的正面／(負面)影響
英鎊	(198)	2,504	1,118	(1,868)
港元	696	2,114	(699)	(2,012)
日圓	(1,304)	2,763	1,441	(2,127)
人民幣	275	6,333	(32)	(7,221)
美元	(3,462)	6,834	(4,172)	(6,927)
其他貨幣	(4,137)	10,179	3,785	(12,768)
總額	(8,131)	30,726	9,786	(32,923)

對權益的影響總額(增加31百萬歐元與減少33百萬歐元)為假設歐元兌其他貨幣升值／貶值而對損益及現金流量對沖儲備產生的影響總和。對收入淨額及權益的影響未計及稅務。

上述對財務報表項目的影響未計及稅務。此敏感度分析基於期末貨幣風險，或不能反映期內的實際風險。由於此原因，僅作為參考。

### 利率風險

本公司面對的利率波動風險主要與其金融債務的利息開支有關。利率風險管理由集團財務總監最終負責。

下表列示二零二三年十二月三十一日基於本公司財務狀況收入淨額及權益對於利率曲線移動的敏感度。

(金額以千歐元為單位)	利率曲線變動	對期內收入淨額的正面／(負面)影響	對股東權益的正面／(負面)影響	利率曲線變動	對年內收入淨額的正面／(負面)影響	對股東權益的正面／(負面)影響
歐元	+ 0.50%	(695)	(345)	-0.50%	695	335
英鎊	+ 0.50%	180	181	-0.50%	(180)	(181)
港元	+ 0.50%	12	12	-0.50%	(12)	(12)
美元	+ 0.50%	277	277	-0.50%	(277)	(277)
其他貨幣	+ 0.50%	465	465	-0.50%	(465)	(465)
<b>總額</b>		<b>239</b>	<b>590</b>		<b>(239)</b>	<b>(600)</b>

對股東權益的影響總額為假設利率曲線移動對損益及對權益的影響總和。對收入淨額及權益的影響未計及稅務。

敏感度分析乃基於期末淨財務狀況，故或不能反映年內實際面對的利率風險。因此，此分析應純粹視作參考。

#### 其他風險

影響國際奢侈品市場及本公司特有的風險因素披露於「風險因素及管理」一段所載財務回顧。

## 5. 應收母公司、附屬公司、聯營公司及關聯方財務款項及其他款項

應收附屬公司及其他公司短期款項詳述如下：

(金額以千歐元為單位)	二零二三年 十二月三十一日	二零二二年 十二月三十一日
財務應收款項	194,557	238,750
其他應收款項	11,012	19,710
短期應收款項(國際財務報告準則第16號)	3,324	3,277
<b>財務應收款項及其他應收款項－一年內到期</b>	<b>208,893</b>	<b>261,736</b>

財務應收款項包括授予附屬公司於12個月內到期的貸款的本金161.3百萬歐元，扣除預期信貸虧損撥備3.3百萬歐元後列示。

該款項按交易對手方劃分的明細載於附註28。

應收附屬公司及聯營公司長期財務款項載列如下：

(金額以千歐元為單位)	二零二三年 十二月三十一日	二零二二年 十二月三十一日
財務應收款項	148,165	167,294
長期應收款項(國際財務報告準則第16號)	16,030	19,007
<b>財務及其他應收款項－超過一年後到期</b>	<b>164,195</b>	<b>186,301</b>

財務應收款項包括授予附屬公司超過 12 個月後到期的貸款的本金，扣除預期信貸虧損撥備 2.3 百萬歐元後列示。

為對部分附屬公司進行資本重組，已放棄若干財務應收款項，詳情見附註 10。

## 6. 其他流動資產

其他流動資產載列如下：

(金額以千歐元為單位)	二零二三年 十二月三十一日	二零二二年 十二月三十一日
增值稅	16,910	18,107
所得稅及其他應收稅項	68,103	33,654
其他資產	6,567	3,425
預付款項	94,800	62,554
按金	1,111	1,506
其他流動資產總計	187,491	119,246

於二零二三年十二月三十一日的所得稅及其他應收稅項包括已付墊款總額，扣除流動稅項負債。

### 其他資產

其他流動資產詳述如下：

(金額以千歐元為單位)	二零二三年 十二月三十一日	二零二二年 十二月三十一日
向供應商墊款	3,298	2,009
向僱員墊款	599	464
其他應收款項	2,670	952
其他流動資產總計	6,567	3,425

### 預付款項

預付款項及應計收入明細如下：

(金額以千歐元為單位)	二零二三年 十二月三十一日	二零二二年 十二月三十一日
租金成本	174	125
保險	137	791
設計成本	33,194	29,210
時裝展及廣告宣傳預付款	30,798	19,418
其他	30,497	13,010
預付款項及應計收入總計	94,800	62,554

預付設計成本主要包括設計將於報告期後產生收益的產品系列產生的成本。

## 7. 物業、廠房及設備

過往三個期間的歷史成本及累計折舊載列如下：

(金額以千歐元為單位)	土地及樓宇	生產廠房及機器	租賃裝修	傢俬及裝置	其他有形資產	在建資產	賬面淨值總額
歷史成本	634,426	217,692	146,509	217,327	112,075	24,714	1,352,743
累計折舊	(128,253)	(168,049)	(104,982)	(86,616)	(76,057)	-	(563,957)
於二零二一年十二月三十一日的賬面淨值	506,173	49,644	41,526	130,711	36,018	24,714	788,786
歷史成本	647,999	229,617	149,218	220,359	119,052	37,171	1,403,417
累計折舊	(142,833)	(178,359)	(112,169)	(92,687)	(80,700)	-	(606,748)
於二零二二年十二月三十一日的賬面淨值	505,166	51,258	37,049	127,672	38,352	37,171	796,669
歷史成本	679,112	254,914	151,385	220,650	126,891	35,865	1,468,817
累計折舊	(157,886)	(190,168)	(119,130)	(96,350)	(85,042)	-	(648,576)
於二零二三年十二月三十一日的賬面淨值	521,226	64,746	32,255	124,300	41,849	35,865	820,241

截至二零二三年十二月三十一日止年度「物業、廠房及設備」的賬面值變動如下：

(金額以千歐元為單位)	土地及樓宇	生產廠房及機器	租賃裝修	傢俬及裝置	其他有形資產	在建資產	賬面淨值總額
於二零二二年十二月三十一日的結餘	505,166	51,258	37,049	127,672	38,352	37,171	796,669
合併產生的增加/(減少)	5	469	189	146	23	31	861
添置	24,804	18,250	2,331	2,899	6,189	15,766	70,238
折舊	(15,145)	(11,117)	(8,969)	(6,555)	(5,831)	-	(47,617)
出售	(199)	(69)	(103)	(231)	(178)	(540)	(1,321)
其他變動	7,528	5,956	1,770	384	3,299	(15,669)	3,268
減值	(932)	-	(13)	(14)	(2)	(895)	(1,856)
於二零二三年十二月三十一日的結餘	521,226	64,746	32,255	124,300	41,849	35,865	820,241

「土地及樓宇」及「生產廠房及機器」的增加主要來自在擴大產能的更廣泛計劃下為加強及改善製造及物流活動而投入的資本開支。

租賃裝修以及傢俬及裝置增加主要與零售物業風格重塑及店舖重置有關。

期末在建資產主要與將近完成的零售及工業項目有關。

「其他有形資產」包括產品存檔，體現了本集團品牌的身份及歷史，並為靈感源源不斷的源泉。

## 8. 無形資產

過去三個期間的歷史成本及累計攤銷載列如下：

(金額以千歐元為單位)	商標 及知識產權	商譽	獲取 店舖租約	軟件	開發成本及 其他無形資產	在建資產	總計
歷史成本	13,756	111,875	33,665	209,933	28,845	13,103	411,177
累計折舊	(13,756)	(3,463)	(33,156)	(130,987)	(24,229)	-	(205,591)
於二零二一年十二月三十一日的賬面淨值	-	108,412	509	78,946	4,616	13,103	205,586
歷史成本	14,253	112,070	33,665	241,157	28,845	30,695	460,685
累計折舊	(13,822)	(3,463)	(33,477)	(156,249)	(27,339)	-	(234,350)
於二零二二年十二月三十一日的賬面淨值	431	108,607	188	84,908	1,506	30,695	226,335
歷史成本	14,456	115,976	33,665	289,358	29,149	49,670	532,274
累計折舊	(13,951)	(5,544)	(33,665)	(187,066)	(29,035)	-	(269,261)
於二零二三年十二月三十一日的賬面淨值	505	110,432	-	102,292	114	49,670	263,013

軟件資本開支指零售、公司、製造及工業領域的技術及數碼演化項目。

截至二零二三年十二月三十一日止年度的無形資產賬面值變動載列如下：

(金額以千歐元為單位)	商標 及知識產權	商譽	獲取 店舖租約	軟件	開發成本及 其他無形資產	在建資產	總計
於二零二二年十二月三十一日的結餘	431	108,607	188	84,908	1,506	30,695	226,335
合併產生的增加/(減少)	3	-	-	-	-	-	3
添置	193	1,826	-	20,495	18	46,895	69,426
攤銷	(122)	-	(188)	(30,652)	(1,410)	-	(32,371)
出售	-	-	-	(355)	-	(25)	(381)
其他變動	-	(1)	-	27,896	-	(27,895)	-
於二零二三年十二月三十一日的結餘	505	110,432	-	102,292	114	49,670	263,013

### 商譽

#### 減值測試

於二零二三年十二月三十一日的「商譽」為110.4百萬歐元，其中有關現金產生單位「Prada」的為90.9百萬歐元及有關現金產生單位「Miu Miu」的為19.5百萬歐元(詳見下文)。

根據國際會計準則第36號「資產減值」規定，具有不確定使用年期的無形資產價值不作攤銷，但會每年進行至少一次減值測試。本公司並無報告除商譽外具有不確定使用年期的無形資產。

由於二零二三年內進行的組織變革，管理層採納新的報告架構，改變了監控商譽的方式。新的組織模式專注於品牌。

因此，截至二零二三年十二月三十一日，現金產生單位（「現金產生單位」）組別指管理層測試商譽減值的集團內最低級別，與Prada及Miu Miu品牌（為遵守國際財務報告準則第8號就分部報告目的確定的經營分部）相對應。

根據國際會計準則第36號，將商譽重新分配至新的現金產生單位組別乃根據兩組現金產生單位的相對價值（以截至二零二三年十二月三十一日的貼現現金流量方法估算）採用相對價值法進行。

有關將商譽分配至對應Prada及Miu Miu經營分部的兩組現金產生單位的概要報告如下：

(金額以千歐元為單位)	二零二三年 十二月三十一日
Prada	90,886
Miu Miu	19,546
<b>總計</b>	<b>110,432</b>

截至二零二三年十二月三十一日的減值測試並無就上表所列的現金產生單位組別識別任何減值虧損。

識別現金產生單位組別可收回金額（使用價值）採用的貼現現金流量方法包括貼現已分配直接屬於無形資產或投入資金淨額的經營分部活動所產生預測現金流量。使用價值為根據管理層就各現金產生單位組別編製的業務計劃預測所預期的未來現金流量的現值與期末相關經營活動現值（最終價值）之和。可收回金額乃於一家領先諮詢公司的協助下進行估計。

就Prada而言，用於減值測試的業務計劃乃由管理層編製，自二零二四年預算起為期五年，而考慮到品牌特點及生命週期，有關Miu Miu的預計已推測至二零三一年，以計及歷年投資所產生的價值潛力。二零二四年預算已於二零二四年一月二十五日經董事會批准。該等業務計劃並無計及於二零二三年十二月三十一日現有資產表現的重大改善或新活動的未來發展，惟二零二四年預算中計劃用於零售物業風格重塑及翻新項目的規劃投資以及本集團已實質承諾開設的新店舖除外。

就進行測試的各組現金產生單位而言，加權平均資本成本是考慮到現金產生單位組別業務的風險特徵以及其他特定參數（如地域多樣性）後釐定。

鑒於通漲預期前景及奢侈品市場的長期預期增長，用於計算最終價值的增長率「g」假定等於2.5%。

用於現金產生單位組別（包括商譽）減值測試的加權平均資本成本（稅後）及增長率報告如下：

現金產生單位	二零二三年	
	加權平均資本成本	增長率
Prada	8.6%	2.5%
Miu Miu	8.6%	2.5%

就此類現金產生單位組別而言，我們已分析減值測試對關鍵假設（用於釐定分配商譽的各組現金產生單位的可收回金額）變化的敏感度，並已證實關鍵假設的任何合理變化均不會導致可收回金額減少至構成減值虧損的程度。

於進行減值測試後概無識別出減值虧損。

然而，由於使用價值根據估計及假設計量，管理層無法保證商譽或其他有形及無形資產的價值於未來不會發生減值。

## 9. 使用權資產

截至二零二三年十二月三十一日止期間的使用權資產的賬面淨值變動如下：

(金額以千歐元為單位)	使用權樓宇	使用權汽車、 運輸工具	使用權廠房 及機器	賬面淨值總額
期初結餘	333,638	1,383	2,081	337,102
合併產生的增加／(減少)	14,500	-	-	14,500
新合約、初步直接成本及重新計量	52,326	1,540	1,767	55,633
折舊	(54,739)	(1,079)	(829)	(56,647)
終止合約	(194)	(359)	(753)	(1,306)
年末金額	345,531	1,485	2,266	349,284

使用權資產增加12百萬歐元，主要是由於合併14百萬歐元以及新合約及現有租約的重新計量56百萬歐元，並扣除折舊57百萬歐元。



## 10. 投資

(金額以千歐元為單位)	二零二三年 十二月三十一日	二零二二年 十二月三十一日
於附屬公司及聯營公司的投資	1,312,798	793,436
按公平值計入其他全面收益的投資	5,184	3,551
其他投資	238	159
<b>總計</b>	<b>1,318,220</b>	<b>797,146</b>

於二零二三年十二月三十一日及二零二二年十二月三十一日的投資呈列如下：

(金額以千歐元為單位)	附註	二零二二年 十二月三十一日	增加	減少	二零二三年 十二月三十一日
於附屬公司的投資：					
Artisans Shoes S.r.l.		2,706	—	—	2,706
Caffè Principe S.r.l.	(2)	3,573	—	(3,573)	—
Church & Co Ltd	(8)	5,349	37,872	(1,023)	42,198
Church English shoes SA	(1)	292	—	(292)	—
Church France Sas	(1)	2,600	—	(2,600)	—
Church Italia S.r.l.	(1)	—	862	(862)	—
Church Japan Company Ltd	(1)	2,016	—	(2,016)	—
Church's Eng. Shoes Sw.SA	(1)	1,225	—	(1,225)	—
Figline S.r.l.	(7)	1,222	—	(1,222)	—
Hipic Prod Impex S.r.l.		11,292	—	—	11,292
IPI Logistica S.r.l.		1,798	—	—	1,798
Kenon Ltd		99,478	—	—	99,478
Luna Rossa Challenge S.r.l.	(7)	17,032	—	(14,711)	2,321
Marchesi 1824 S.r.l.	(7) 、 (8)	5,258	11,555	(16,813)	—
PRM Services S. de R.L. de C.V.		407	—	—	407
Pelletteria Ennepi S.r.l.	(3)	5,272	—	(5,272)	—
Post Development Corp		54,807	—	—	54,807
Prada (Thailand) Co Ltd	(9)	4,845	5,311	—	10,157
Prada Asia Pacific Ltd		4,773	—	—	4,773
Prada Australia Pty Ltd		7,267	—	—	7,267
Prada Austria GmbH	(1)	2,185	1,023	—	3,208
Prada Belgium sprl	(1)	4,004	292	—	4,296
Prada Bosphorus Deri Mamuller Ltd Sirketi	(9)	6,743	8,842	—	15,585
Prada Brasil Importação e Comércio de Artigos de Luxo Ltda		14,859	—	—	14,859
Prada Canada Corp		5,086	—	—	5,086
Prada Czech Republic Sro		1,894	—	—	1,894
Prada Denmark Aps		3,491	—	—	3,491
Prada Germany GmbH		14,122	—	—	14,122
Prada Hellas Sole Partner Llc		21,764	—	—	21,764
Prada Japan Co Ltd	(1)	28,770	2,016	—	30,786
Prada Kazakhstan Llp		4,938	—	—	4,938
Prada Korea Llc		10,631	—	—	10,631
Prada Middle East Fzco		2,106	—	—	2,106
Prada Monte-Carlo Sam	(7) 、 (8)	10,433	3,000	(6,921)	6,511

(金額以千歐元為單位)	附註	二零二二年 十二月三十一日	增加	減少	二零二三年 十二月三十一日
Prada Netherlands Bv		3,623	—	—	3,623
Prada New Zealand Ltd		2,192	—	—	2,192
Prada Norway As		8	1	—	9
Prada Panama Sa		906	—	—	906
Prada Philippines Inc.	(4)	—	3,845	—	3,845
Prada Portugal Unipessoal Lda		955	—	—	955
Prada Retail Aruba Nv		1,623	—	—	1,623
Prada Retail France SaS	(9)	48,195	32,600	—	80,795
Prada Retail Malaysia Sdn Bhd	(9)	292	7,099	—	7,392
Prada Retail South Africa (Pty) Ltd		861	—	—	861
Prada Retail UK Ltd		21,170	—	—	21,170
Prada Retail Wll		3,041	—	—	3,041
Prada Rus LLC	(7)	36,840	—	(11,306)	25,534
Prada SA		23,315	—	—	23,315
Prada Saint Barthelemy SARL		1,600	—	—	1,600
Prada Saipan Llc		1,093	—	—	1,093
Prada San Marino S.r.l.		156	—	—	156
Prada Saudi Arabia Ltd		10,671	—	—	10,671
Prada Singapore Pte Ltd		2,478	—	—	2,478
Prada Spain Sl	(8)	29,375	60,300	—	89,675
Prada Sweden AB		8,121	—	—	8,121
Prada Switzerland sa	(8)	59,327	9,847	—	69,174
Prada USA Corp	(5)	145,759	390,097	—	535,856
Prada Ukraine Llc	(7)	6	—	(6)	—
Prada Vietnam Limited Liability Company		5,735	—	—	5,735
Tannerie Limoges Sas		1,374	66	—	1,440
<b>附屬公司</b>		<b>770,954</b>	<b>574,628</b>	<b>(67,843)</b>	<b>1,277,739</b>
於聯營公司的投資					
Conceria Superior S.p.A.		20,072	28	—	20,100
Filati Biagioli Modesto S.r.l.	(10)	450	6,700	(2)	7,148
Les Femmes S.r.l.	(8)	1,960	1,128	—	3,088
Luigi Fedeli e Figlio Srl	(6)	—	4,724	—	4,724
<b>聯營公司</b>		<b>22,483</b>	<b>12,580</b>	<b>(2)</b>	<b>35,060</b>
於其他實體的投資		3,710	1,712	—	5,421
<b>總計</b>		<b>797,146</b>	<b>588,920</b>	<b>(67,845)</b>	<b>1,318,220</b>

已就發現有潛在減值跡象的投資進行減值測試。為進行減值測試，管理層根據使用投資價值(即業務計劃預測所預期的未來現金流量現值與業務計劃期末附屬公司淨資產現值(最終價值)之和)釐定可收回金額。考慮用於減值測試的業務計劃乃基於符合外部資源研究及調查的可觀察市場預測的營業額增長，且並無計及與經測試投資相關的表現的重大改善或活動的未來發展。

用於貼現現金流量的利率乃使用加權平均資本成本(「加權平均資本成本」)計算。截至二零二三年十二月三十一日止年度，貼現所使用的加權平均資本成本介乎6.2%至12%。加權平均資本成本已根據計及測試資產的風險特徵及相關地理區域具體參數(市場風險溢價及主權債券收益)須進行減值測試的各投資特別計算。

由於各個國家的不同通脹及國內生產總值展望，用於計算最終價值的增長率「g」介乎2.5%至3.1%不等。然而，鑒於奢侈品市場的長期平均預期增長率以及基於市場研究及其他外部資源，現行增長率2.5%可被視為審慎。

就若干附屬公司而言，可收回金額乃根據附屬公司權益淨額釐定。倘附屬公司的權益淨額為負，則計提虧損彌補撥備。

由於減值測試，已識別出以下減值虧損：

(金額以千歐元為單位)	投資減值	虧損彌補撥備	二零二三年 十二月三十一日
Figline S.r.l.	(1,222)	(4,793)	(6,015)
Luna Rossa Challenge S.r.l.	(14,711)	-	(14,711)
Marchesi 1824 S.r.l.	(16,813)	(184)	(16,997)
Prada Monte-Carlo Sam	(6,921)	-	(6,921)
Prada Rus LLC	(11,306)	-	(11,306)
Prada Ukraine Llc	(6)	(731)	(737)
<b>總計</b>	<b>(50,980)</b>	<b>(5,709)</b>	<b>(56,687)</b>

敬請注意，由於上述投資可收回金額乃基於估計及假設計量，故董事無法保證有關投資的價值日後不會進一步減值虧損。

附註：

- 由於Church's品牌的內部重組程序，業務交易已於二零二三年完成，導致下列公司的合併：Church's English Shoes Switzerland Sa併入Prada Switzerland sa、Church Japan Company Ltd併入Prada Japan Co Ltd、Church English Shoes Sa併入Prada Belgium sprl、Church France Sas併入Prada Retail France SaS及Church Italia S.r.l.併入Prada S.p.A.。
- 於二零二三年五月二十六日，Caffè Principe S.r.l.併入Marchesi 1824 S.r.l.，以增加本集團在餐飲業務的協同效應。
- 於二零二三年十月三十日，Pelletteria Ennepi S.r.l.併入Prada S.p.A.，使本集團的生產工序合理化。
- 於二零二三年十月十日，Prada S.p.A.與Store Specialist Inc.就成立新公司Prada Philippines Inc.訂立合資協議，旨在發展菲律賓的商業活動。Prada S.p.A.擁有新公司60%的股本。
- 於二零二三年十二月，Prada USA收到一筆390百萬歐元的注資，用於投資位於724, 5th Avenue(紐約)的一幢極具戰略價值的樓宇，目前於此設有一家Prada店舖。
- 於二零二三年九月五日，Prada S.p.A.與Ermenegildo Zegna簽署協議，收購一間位於蒙扎(靠近米蘭)的意大利針織品公司Luigi Fedeli e Figlio S.r.l.的少數股權，以確保傳承、保護專有技術及持續以技藝和創新為名為「意大利製造」創造價值。Prada S.p.A.與Ermenegildo Zegna各自收購15%的股份。
- 減少反映為釐定可收回金額進行減值測試所引致的撇減。
- 投資增加指Prada S.p.A.透過豁免其應收款項進行的資本出資。
- 投資增加相當於Prada S.p.A.支付的資本出資(經董事會於二零二三年批准)。
- Filati Biagioli Modesto S.r.l.的增加額是透過豁免應收款項(2.2百萬歐元)及實繳資本出資(4.5百萬歐元)實現。

附屬公司及聯營公司的其他資料：

(金額以千歐元為單位)	賬面值	股本	最新收入 (虧損)淨額(**)	股東權益(**)	% 持有權益
<b>附屬公司</b>					
Artisans Shoes S.r.l.	2,706	1,000	423	6,167	66.7%
Church & Co Ltd	42,198	3,234	1,445	22,677	100.0%
Figline S.r.l.	-	(535)	(5,928)	(4,793)	100.0%
Hipic Prod Impex S.r.l.	11,292	5,119	823	5,822	100.0%
IPI Logistica S.r.l.	1,798	600	132	3,093	100.0%
Kenon Ltd	99,478	96,657	2,126	99,579	100.0%
Luna Rossa Challenge S.r.l.	2,321	20	(400)	2,324	100.0%
Marchesi 1824 S.r.l.	-	1,042	(4,954)	(184)	100.0%
Post Development Corp	54,807	78,364	3,704	71,142	100.0%
Prada Asia Pacific Ltd	4,773	348	11,149	363,489	100.0%
Prada Australia Pty Ltd	7,267	8,301	1,845	17,662	100.0%
Prada Austria GmbH	3,208	40	(171)	9,366	100.0%
Prada Belgium sprl	4,296	4,075	162	5,206	100.0%
Prada Bosphorus Deri Mamuller Ltd Sirketi	15,585	10,811	(2,039)	2,515	100.0%
Prada Brasil Importação e Comércio de Artigos de Luxo Ltda	14,859	63,412	189	20,914	100.0%
Prada Canada Corp	5,086	205	2,377	39,310	100.0%
Prada Czech Republic Sro	1,894	101	152	1,328	100.0%
Prada Denmark Aps	3,491	3,489	(23)	4,027	100.0%
Prada Germany GmbH	14,122	215	126	14,224	100.0%
Prada Hellas Sole Partner Llc	21,764	4,350	252	21,577	100.0%
Prada Japan Co Ltd	30,786	7,676	26,622	66,457	100.0%
Prada Kazakhstan Llp	4,938	996	463	2,308	100.0%
Prada Korea Llc	10,631	5,667	27,242	119,323	100.0%
Prada Maroc Sarlau	-	8,706	-	1	100.0%
Prada Middle East Fzco	2,106	4,435	3,220	55,052	60.0%
Prada Monte-Carlo Sam	6,511	2,000	(760)	871	100.0%
Prada Netherlands Bv	3,623	20	547	13,821	100.0%
Prada New Zealand Ltd	2,192	2,000	10	2,174	100.0%
Prada Norway As	9	3	(634)	(650)	100.0%
Prada Panama Sa	906	27	(42)	930	100.0%
Prada Philippines Inc.	3,845	6,201	(2)	6,199	60.0%
Prada Portugal Unipessoal Lda	955	5	477	3,506	100.0%
Prada Retail Aruba Nv	1,623	1,820	106	2,162	100.0%
Prada Retail France SaS	80,795	7,252	410	59,655	100.0%
Prada Retail Malaysia Sdn Bhd	7,392	7,090	612	14,467	100.0%
Prada Retail UK Ltd	21,170	5,753	(152)	33,523	100.0%
Prada Retail Wll	3,041	3,723	(977)	7,422	100.0%
Prada Rus LLC	25,534	3	(4,640)	25,534	100.0%
Prada SA	23,315	31	10,948	272,885	100.0%
Prada Saint Barthelemy SARL	1,600	1,600	1,201	2,796	100.0%
Prada Saipan Llc	1,093	1,272	7	2,255	100.0%
Prada San Marino S.r.l.	156	26	68	46	100.0%
Prada Saudi Arabia Ltd	10,671	6,434	(730)	4,562	75.0%
Prada Singapore Pte Ltd	2,478	685	2,496	29,722	100.0%
Prada Retail South Africa (Pty) Ltd	861	2,457	69	876	100.0%
Prada Spain Sl	89,675	240	672	78,442	100.0%
Prada Sweden AB	8,121	45	68	3,838	100.0%
Prada Switzerland sa	69,174	25,918	(1,231)	46,963	100.0%

(金額以千歐元為單位)	賬面值	股本	最新收入 (虧損)淨額(**)	股東權益(**)	% 持有權益
Prada (Thailand) Co Ltd	10,157	15,063	1,694	23,879	100.0%
Prada Ukraine Llc	-	5,715	(735)	(731)	100.0%
Prada USA Corp	535,856	524,173	15,499	689,411	100.0%
Prada Vietnam Limited Liability Company	5,735	5,532	77	4,302	100.0%
PRM Services S. de R.L. de C.V.	407	385	(9)	969	100.0%
Tannerie Limoges Sas	1,440	600	-	264	60.0%
<b>聯營公司</b>					
Conceria Superior S.p.A. (*)	20,100	4,028	36	12,313	43.65%
Filati Biagioli Modesto S.r.l. (*)	7,148	7,900	1,817	3,940	39.88%
Les Femmes S.r.l. (*)	3,088	400	695	1,636	40.00%
Luigi Fedeli e Figlio Srl (*)	4,724	3,358	1,390	7,120	15.00%
	1,312,799				

(\*) 二零二二年十二月三十一日的法定數據

(\*\*) 二零二三年十二月三十一日的匯率

所示金額乃於有關董事會通過批准財務報表的決議案之前為綜合賬目而呈報的金額，可能與最終版本不一致。

## 11. 其他非流動資產

其他非流動資產的組成部分載列如下：

(金額以千歐元為單位)	二零二三年 十二月三十一日	二零二二年 十二月三十一日
商業協議預付款項	45,907	50,080
其他雜項長期應收款項	10,148	18,168
長期擔保按金	3,594	4,291
<b>總計</b>	<b>59,649</b>	<b>72,539</b>

### 保證金

下表載列按類型劃分的保證金：

(金額以千歐元為單位)	二零二三年 十二月三十一日	二零二二年 十二月三十一日
<b>性質：</b>		
店舖	1,185	1,857
辦公室	71	44
倉庫	18	11
其他	2,320	2,379
<b>總計</b>	<b>3,594</b>	<b>4,291</b>

下表載列按到期日劃分的保證金：

(金額以千歐元為單位)	二零二三年 十二月三十一日
到期日：	
1至2年內	43
2至3年內	71
3至4年內	26
4至5年內	55
5年後	3,400
總計	3,594

## 12. 租賃負債

下表載列租賃負債：

(金額以千歐元為單位)	二零二三年 十二月三十一日	二零二二年 十二月三十一日
短期租賃負債	56,945	51,085
長期租賃負債	309,764	305,073
總計	366,709	356,158

租賃負債由二零二二年十二月三十一日的356百萬歐元增至366.7百萬歐元，主要因新合約(扣除期內付款及關閉)所致。

## 13. 短期財務應付款項及銀行透支

(金額以千歐元為單位)	二零二三年 十二月三十一日	二零二二年 十二月三十一日
銀行透支	7	7
短期貸款	50,747	558
長期貸款的流動部分	79,089	90,200
貸款遞延成本	(152)	(224)
短期財務應付款項及銀行透支	129,691	90,541

於二零二三年十二月三十一日的短期貸款增加包括動用未承諾的信貸額度。長期貸款的剩餘流動部分於附註18詳述。

## 14. 應付母公司、附屬公司、聯營公司及關聯方財務款項及其他款項

應付母公司、附屬公司、聯營公司及關聯方流動款項的組成部分載列如下：

(金額以千歐元為單位)	二零二三年 十二月三十一日	二零二二年 十二月三十一日
財務應付款項	100,069	81,529
其他應付款項	9,801	31,042
一年內到期的應付款項總額	109,871	112,571

該款項於附註28按交易對手方進行細分。

應付母公司、附屬公司、聯營公司及關聯方非流動款項的組成部分載列如下：

(金額以千歐元為單位)	二零二三年 十二月三十一日	二零二二年 十二月三十一日
應付附屬公司財務款項	-	13,878
超過一年後到期的應付款項總額	-	13,878

減少乃由於Prada SA財務應付款項的短期重新分類所致。

## 15. 應付貿易賬款

應付貿易賬款載列如下：

(金額以千歐元為單位)	二零二三年 十二月三十一日	二零二二年 十二月三十一日
應付貿易賬款－第三方	267,702	232,662
應付貿易賬款－附屬公司	285,259	310,428
應付貿易賬款－聯營公司	4,103	4,937
應付貿易賬款－關聯方	(9)	(1)
總計	557,055	548,026

按交易對手方應付附屬公司及聯營公司以及關聯方款項劃分的明細載於附註28「與母公司、附屬公司、聯營公司及關聯方的交易」。

應付貿易賬款總額的賬齡分析概列如下：

(金額以千歐元為單位)	二零二三年 十二月三十一日	流動	逾期(天)				
			1 ≤ 30	31 ≤ 60	61 ≤ 90	91 ≤ 120	>120
應付第三方貿易賬款	267,702	215,679	41,519	3,014	975	1,103	5,412
應付附屬公司貿易賬款	285,259	253,290	15,260	2,508	4,627	2,177	7,397
應付聯營公司貿易賬款	4,103	2,434	1,641	11	18	-	-
應付關聯方貿易賬款	(9)	(9)	-	-	-	-	-
於二零二三年十二月三十一日的總計	557,055	471,395	58,419	5,533	5,620	3,280	12,809

(金額以千歐元為單位)	二零二二年 十二月三十一日	流動	逾期(天)				
			1 ≤ 30	31 ≤ 60	61 ≤ 90	91 ≤ 120	>120
應付第三方貿易賬款	232,662	186,020	37,887	1,545	367	718	6,125
應付附屬公司貿易賬款	310,428	285,562	10,222	2,146	1,534	607	10,357
應付聯營公司貿易賬款	4,937	3,872	1,065	-	-	-	-
應付關聯方貿易賬款	(1)	(1)	-	-	-	-	-
於二零二二年十二月三十一日的總計	548,026	475,453	49,174	3,691	1,902	1,325	16,482

## 16. 應付稅項

即期稅項負債載列如下：

(金額以千歐元為單位)	二零二三年 十二月三十一日	二零二二年 十二月三十一日
即期所得稅	-	163,907
增值稅及其他稅項	31,590	31,111
社會保險及退休金供款負債	15,757	13,416
總計	47,347	208,434

「即期所得稅」的詳情載於財務報表附註 27。

「增值稅及其他稅項」亦包括僱員酬金及專業費用的預扣個人所得稅及因於歐盟國家的電子商務銷售產生的增值稅負債。



## 17. 其他流動負債

「其他流動負債」如下：

(金額以千歐元為單位)	二零二三年 十二月三十一日	二零二二年 十二月三十一日
資本開支應付款項	49,130	33,363
應付僱員款項	62,222	43,159
退貨撥備	137,351	124,600
應計開支及遞延收入	6,064	6,971
其他應付款項	10,923	10,576
<b>總計</b>	<b>265,690</b>	<b>218,669</b>

應付僱員款項指工資及薪金、第13及第14個月應付薪金、未使用假期及績效花紅。

退回產品撥備分配至覆蓋於呈報日期其存在可知但時間及金額未知的銷售退貨。撥備金額根據歷史／統計數據以及未來可能退回已售產品的預測數目而估計得出。

「資本開支應付款項」包括附註7及8物業、廠房及設備以及無形資產所述於二零二三年十二月三十一日的資本開支金額。

「其他應付款項」包括商業協議遞延收入的短期部分9百萬歐元及收取客戶墊款1.8百萬歐元。

## 18. 長期財務應付款項

非流動財務應付款項如下：

(金額以千歐元為單位)	二零二三年 十二月三十一日	二零二二年 十二月三十一日
長期銀行借款	272,389	351,478
貸款遞延成本	(127)	(278)
<b>總計</b>	<b>272,262</b>	<b>351,200</b>

於二零二三年，長期貸款的流動部分已償還總額為79百萬歐元；並無訂立新的中長期貸款。

Prada S.p.A. 貸款契諾於二零二三年十二月三十一日已全部遵守，並預期於未來12個月亦會遵守。

下文載列於二零二三年十二月三十一日的長期銀行借款(不包括攤銷成本)：

收款人	本金 (千歐元)	貸款類型	貸款貨幣	到期日	利率(1)	到期 短期結餘 (千歐元)	到期 長期結餘 (千歐元)	擔保
Prada S.p.A.	23,834	定期貸款	歐元	二零二零年五月	2.737%	3,667	20,167	按揭貸款
Prada S.p.A.	10,000	定期貸款	歐元	二零二四年十月	4.702%	10,000	-	-
Prada S.p.A.	100,000	定期貸款	歐元	二零二五年四月	2.000%	-	100,000	-
Prada S.p.A.	100,000	定期貸款	歐元	二零二六年七月	4.445%	-	100,000	-
Prada S.p.A.	52,200	定期貸款	歐元	二零二六年二月	3.549%	25,200	27,000	-
Prada S.p.A.	11,111	定期貸款	歐元	二零二四年六月	4.535%	11,111	-	-
Prada S.p.A.	21,000	定期貸款	歐元	二零二五年一月	4.574%	18,000	3,000	-
Prada S.p.A.	33,333	定期貸款	歐元	二零二六年十一月	4.705%	11,111	22,222	-
總計	351,478					79,089	272,389	

(1) 利率包括利率風險對沖(如有)的影響

按揭貸款以位於米蘭用作本公司總部的樓宇作抵押。

到期日分析載於附註4。

## 19. 長期僱員福利

(金額以千歐元為單位)	二零二三年 十二月三十一日	二零二二年 十二月三十一日
離職後福利	17,805	15,400
其他長期僱員福利	16,046	22,777
總計	33,851	38,177

### 離職後福利

於二零二三年十二月三十一日確認的離職後福利為17.8百萬歐元；彼等均指離職補償撥備且所有福利均分類為界定福利計劃。

離職補償撥備乃由意大利獨立精算師Federica Zappari(Ordine Nazionale degli Attuari(意大利精算師協會)成員(1134號))採用預期累積福利單位法釐定。

於估值年間的主要精算假設如下：

	二零二三年 十二月三十一日	二零二二年 十二月三十一日	
計劃平均期限(年)	9.4	9.4	
貼現率	3.08%	3.76%	
通脹率：			
二零二四年：	3.0%	二零二三年：	3.0%
二零二五年：	2.5%	二零二四年：	2.5%
二零二六年及以後：	2.5%	二零二五年及以後：	2.0%

用於計量界定福利計劃的貼現率按照AA評級債券收益率基準釐定，債券到期日與計劃相若。

精算收益及虧損如下：

	界定福利計劃 (TFR)
由於以下方面作出的精算調整：	
(a) 金融假設變動	1,430
(b) 其他假設	(192)
(c) 經驗調整	(119)
<b>精算(收益)/虧損</b>	<b>1,119</b>

對二零二三年十二月三十一日所用的主要精算假設進行的敏感度分析顯示，參數(貼現率、薪金增幅、通脹率、終止服務的可能性及離職補償墊款的百分比)增加或減少50個基點對責任的影響為5%或以下。因此，分析結果被視為對財務報表的可能影響並不重大。

關於上文報告的離職補償撥備，預計按計劃於後續年度付款如下：

(金額以千歐元為單位)	二零二四年	二零二五年	二零二六年	二零二七年	二零二七年後
界定福利計劃 (TFR)	1,324	972	1,054	1,124	20,261

以下載列於二零二三年十二月三十一日離職後福利負債的變動：

(金額以千歐元為單位)	離職後福利
於二零二二年十二月三十一日的結餘	15,400
業務合併產生的增加	459
本期服務成本	593
合併產生的增加	1,469
精算(收益)/虧損	1,119
已付彌償	(1,235)
於二零二三年十二月三十一日的結餘	17,805

#### 其他長期僱員福利

其他長期僱員福利符合國際會計準則第19號及國際財務報告準則第2號對本公司主要管理人員的長期僱員福利的釋義。於二零二三年十二月三十一日，根據獨立精算評估，採用預期累積福利單位法及公平值法計算所得的精算估值為16百萬歐元(於二零二二年十二月三十一日為22.8百萬歐元)。

下表載列於截至二零二三年十二月三十一日止年度其他長期僱員福利的變動：

(金額以千歐元為單位)	其他長期僱員福利
於二零二二年十二月三十一日的結餘	22,777
本期服務成本	16,056
合併產生的增加	194
動用付款	(22,980)
於二零二三年十二月三十一日的結餘	16,046

## 20. 風險及費用撥備

風險及費用撥備的變動概述如下：

(金額以千歐元為單位)	訴訟撥備	附屬公司／ 聯營公司 虧損彌補撥備	其他撥備	總計
於二零二二年十二月三十一日的結餘	-	-	3,376	3,376
增加	106	5,709	2,059	7,874
合併產生的增加	-	-	456	456
動用付款	-	-	(206)	(206)
撥回	-	-	(1,295)	(1,295)
於二零二三年十二月三十一日的結餘	106	5,709	4,391	10,205

風險及費用撥備為董事對結算被視為可能產生之負債所需最大限度的資源流出的最佳估計。根據董事基於彼等所獲資料發表的意見，就可能會產生的負債而言，於報告日期累計的風險及費用撥備總額乃屬適當。

### 主要稅務爭議

本公司於報告日期的主要稅務爭議載列如下。

自二零一六年以來，Prada Asia Pacific Ltd (Prada S.p.A. 全資擁有的零售附屬公司) 一直向 Prada S.p.A. 提供商業服務以支持其於亞太區的批發分銷業務，並收取最早於二零一六年稅務年度透過提交預約定價協議申請及各種說明文件向意大利稅務局披露的薪酬(實施至二零二一年)。意大利稅務局於二零二二年十月開始就該議題開展討論，為避免二零一六年財政年度喪失時效，於二零二三年四月二十八日，意大利稅務局發佈兩份稅務通知(企業所得稅及生產活動地區稅)，對於二零一六年財政年度支付予 Prada Asia Pacific Ltd 的薪酬的可扣稅性提出全面質疑，並將稅額提高至約 10.8 百萬歐元，利息為約 2.3 百萬歐元，同時確認 (i) Prada S.p.A. 可扣除意大利稅務局認為應向 Prada Asia Pacific Ltd 確認的金額，惟不得量化有關金額；及 (ii) 由於 Prada S.p.A. 編製的轉讓定價同期文件的正確性，其不會面臨處罰。

Prada S.p.A. 已於法定期限內就該等稅務通知提出上訴，而與意大利稅務局的討論仍在進行中。

由於意大利稅務局尚未就該議題正式確定最終立場，為避免二零一七年財政年度喪失時效，意大利稅務局亦已發佈兩份與二零一七年財政年度相關的初步稅務通知(「inviti a comparire」)企業所得稅及生產活動地

區稅)，以於二零二三年十二月二十九日啟動結算程序。按照上述二零一六年財政年度的類似方法，意大利稅務局於該等文件中將稅額提高至約9.8百萬歐元，利息為約1.9百萬歐元，罰款為約2.9百萬歐元。Prada S.p.A. 預計，意大利稅務局一經證實Prada S.p.A. 二零一七年轉讓定價同期文件（於通知發佈後要求提供）的正確性，便會撤銷有關罰款（與二零一六年採納的方法一致）。

在一間領先稅務諮詢公司的意見的支持下，現階段本公司認為並無依據就此情況錄得稅項負債。

### 其他撥備

為更準確反映情況，先前呈列為稅務爭議撥備的海關風險負債於本年度重新分類至其他風險撥備。

PRADA spa於意大利海關於二零一二年就二零零七年至二零一一年稅務年度進行的審核後提交一項爭議，內容有關產品海關價值。爭議涉及三項有關二零一零年稅務年度的法律訴訟，於本公司於二零一九年及二零二零年提出上訴後，最高法院於二零二三年作出不利裁決，而本公司於案件待決時已結清欠款金額。

同時，應與意大利海關協定，本公司訂立自二零二零年五月起進口產品價值計量的新方法，附有評稅年度的追溯效力。應用有關方法導致過往年度的估計期末負債約0.2百萬歐元。

其他撥備亦包括若干合約責任。

### 附屬公司虧損彌補撥備

誠如附註10所述，附屬公司虧損彌補撥備已於二零二三年十二月三十一日累計。

## 21. 其他非流動負債

其他非流動負債如下：

(金額以千歐元為單位)	二零二三年 十二月三十一日	二零二二年 十二月三十一日
商業協議遞延收入	98,713	107,687
<b>總計</b>	<b>98,713</b>	<b>107,687</b>

商業協議遞延收入較二零二二年十二月三十一日減少9百萬歐元。

## 22. 權益

權益構成如下：

(金額以千歐元為單位)	二零二三年 十二月三十一日	二零二二年 十二月三十一日
股本	255,882	255,882
法定儲備	51,176	51,176
股份溢價儲備	410,047	410,047
其他資本儲備	182,899	182,899
保留盈利	1,379,281	1,094,216
公平值儲備	(8,771)	(10,404)
現金流量對沖儲備	5,306	7,927
年度溢利(虧損)淨額	566,740	571,683
<b>總計</b>	<b>2,842,560</b>	<b>2,563,426</b>

## 股本

二零二三年十二月三十一日，Prada S.p.A. 股本約 80% 由 PRADA Holding spa 擁有，其餘則於香港聯交所主板上市。

股本包括 2,558,824,000 股每股面值 10 歐仙股份。

## 股份溢價儲備

股份溢價儲備對比二零二三年十二月三十一日並無變化。

## 其他資本儲備

其他資本儲備來自股東的現金出資及豁免債務。

## 保留盈利

「保留盈利」增加乃主要由於將上年度收入淨額分配所致。

「保留盈利」變動包括減少 4.3 百萬歐元，來自全資附屬公司 Church Italia S.r.l. 及 Pelletteria Ennepi S.r.l. 註冊成立，其權益賬面值較 Prada S.p.A. 所持投資價值為低。如 Assirevi's OPI 2 文件所述，母公司與附屬公司合併不適用於國際財務報告準則第 3 號（「業務合併」）範圍，茲因其重組業務不涉及貿易交易或收購。

## 股息

於二零二三年，經於二零二三年四月二十七日舉行的股東大會批准二零二二年十二月三十一日的財務報表，本公司派發股息 281,470,640 歐元（每股 0.11 歐元）。

## 權益的可使用性

(金額以千歐元為單位)	二零二三年 十二月三十一日	可能用途	可分派金額	過去三年用途摘要	
				彌補虧損	派發股息
股本	255,882				
股份溢價儲備	410,047	A、B、C	410,047		
法定儲備	51,176	B			
其他儲備	182,899	A、B、C	182,899		
保留盈利	1,379,281	A、B、C	1,358,767	16,176	268,677
公平值儲備	(8,771)				
時間價值儲備	(57)				
內在價值儲備	5,363				
<b>可分派金額</b>			<b>1,951,713</b>	<b>16,176</b>	<b>268,677</b>
A：股本增加					
B：彌補虧損					
C：可分派予股東					

根據《意大利民事法典》第 2431 條，股份溢價儲備由於法定儲備金額至少為股本的 20% 而可全數分派。

保留盈利的不可分派部分 20.5 百萬歐元指 38/2005 號法令第 7 條項下的受限制儲備。

## 損益表

### 23. 收益淨額

收益淨額主要由銷售製成品產生，於扣除退貨及折扣後列賬。本年度的銷售淨額為 26 億歐元。

特許權費收入為 102.9 百萬歐元，乃來自 L'Oreal 及 Coty Geneve S.a. 的化妝品銷售及 Luxottica Group 的眼鏡銷售。特許權費收入較二零二三年增長 36.4%。

該款項按交易對手方劃分的明細載於附註 28。

(金額以千歐元為單位)	二零二三年 十二月三十一日	二零二二年 十二月三十一日
銷售淨額	2,449,433	2,433,852
特許權費	102,908	75,472
<b>收益淨額</b>	<b>2,552,341</b>	<b>2,509,324</b>

### 24. 貨物銷售成本

貨物銷售成本概述如下：

(金額以千歐元為單位)	二零二三年 十二月三十一日	二零二二年 十二月三十一日
採購原材料及生產成本	766,945	758,151
物流成本、稅項及保險	83,705	101,120
存貨變動	(31,376)	(30,040)
<b>總計</b>	<b>819,274</b>	<b>829,231</b>

截至二零二三年十二月三十一日止十二個月貨物銷售成本佔收益淨額比例為 32%，而二零二二年為 33%。

儘管通脹壓力導致生產成本上漲，但由於平均價格上升及生產費用承擔增加，因此帶來上述改善。

該款項按交易對手方劃分的明細載於附註 28。

下表載列計入貨物銷售成本的折舊、攤銷、減值、勞工成本及租金開支：

(金額以千歐元為單位)	二零二三年 十二月三十一日	二零二二年 十二月三十一日
使用權資產折舊	1,270	834
折舊、攤銷及減值	12,210	12,318
勞工成本	104,946	91,853
短期及低價值租約(國際財務報告準則第 16 號)	15	-
固定租金	4	2
<b>總計</b>	<b>118,445</b>	<b>105,007</b>

## 25. 營運開支

營運開支概述如下：

(金額以千歐元為單位)	二零二三年 十二月三十一日	佔收益淨額 百分比	二零二二年 十二月三十一日	佔收益淨額 百分比
廣告及宣傳開支	241,608	9.5%	193,296	7.7%
產品設計及開發成本	120,015	4.7%	113,426	4.5%
銷售開支	387,355	15.2%	289,289	11.5%
一般及行政成本	133,889	5.2%	115,340	4.6%
<b>總計</b>	<b>882,868</b>	<b>34.6%</b>	<b>711,350</b>	<b>28.3%</b>

營運開支總額為 883 百萬歐元，較二零二二年同期增加 172 百萬歐元。增加主要是由於傳訊活動增加、人員成本以及其他一般及行政開支增加導致可變成本上升。

廣告及傳訊成本包括籌辦宣傳活動、時裝展以及其他活動產生的開支，加上此業務領域應佔的間接費用。截至二零二三年十二月三十一日止十二個月的廣告及傳訊成本為 242 百萬歐元，與二零二二年同期相比增加 48 百萬歐元。

產品設計及開發成本包括設計階段(即進行樣式、布料、皮革、生產技術研究及測試以及設計理念的確立)及產品開發階段(涉及規劃及樣品製作)的成本。

截至二零二三年十二月三十一日止十二個月的一般及行政成本為 134 百萬歐元，增加 19 百萬歐元。

下表載列根據國際會計準則第 1 號的規定計入營運開支的折舊、攤銷、減值、勞工成本及租金開支：

(金額以千歐元為單位)	二零二三年 十二月三十一日	二零二二年 十二月三十一日
使用權資產折舊	54,938	49,559
折舊、攤銷及減值	65,608	60,462
勞工成本	257,745	217,079
全然可變租賃(國際財務報告準則第 16 號)	5,545	3,659
短期及低價值租約(國際財務報告準則第 16 號)	379	556
固定租金	781	629
<b>總計</b>	<b>384,996</b>	<b>331,944</b>



## 26. 利息及其他財務收入／(開支)淨額

下文呈列利息及匯兌差額並與過往期間進行比較：

(金額以千歐元為單位)	二零二三年 十二月三十一日	二零二二年 十二月三十一日
借款的利息開支	(22,722)	(7,688)
利息收入	37,274	14,128
利息收入／(開支)國際會計準則第19號	(681)	104
匯兌收益／(虧損)－已變現	(14,076)	(17,414)
匯兌收益／(虧損)－未變現	(6,829)	(1,288)
其他財務收入／(開支)	(53,267)	(143,177)
<b>利息及其他財務收入／(開支)淨額</b>	<b>(60,301)</b>	<b>(155,333)</b>
租賃負債利息收入／(開支)	(5,853)	(4,125)
投資所得股息	24,584	49,594
<b>總計</b>	<b>(41,570)</b>	<b>(109,865)</b>

匯兌收益及虧損專指財務資產，包括衍生工具的影響。

租賃負債利息指租賃負債現值調整。

其他財務開支主要有關根據減值測試結果於附屬公司的投資的減值虧損。

下文呈列交易對手方所收股息並與上期進行比較：

(金額以千歐元為單位)	二零二三年 十二月三十一日	二零二二年 十二月三十一日
Prada Asia Pacific Ltd	-	27,849
Prada Japan Co Ltd	3,681	2,071
Post Development Corp	19,775	-
Prada SA	-	17,999
Artisans Shoes S.r.l.	500	1,201
其他股本投資	627	474
<b>總計</b>	<b>24,583</b>	<b>49,594</b>

## 27. 稅項

截至二零二三年十二月三十一日止年度及上一報告期間的所得稅載列如下：

(金額以千歐元為單位)	二零二三年 十二月三十一日	二零二二年 十二月三十一日
即期稅項	255,862	283,999
上年度稅項	(1,128)	17,666
遞延稅項	(12,845)	(14,470)
<b>總計</b>	<b>241,889</b>	<b>287,195</b>

稅項開支合計為 242 百萬歐元，相當於除稅前收入的 29.9%。

於本期及上個報告日期錄得的遞延稅項資產及遞延稅項負債顯示如下並根據與其有關的項目分類：

(金額以千歐元為單位)	遞延稅項資產，淨額		收益表影響	權益影響
	二零二三年 十二月三十一日	二零二二年 十二月三十一日		
僱員福利－界定福利計劃	504	235	-	268
存貨	30,163	24,572	5,591	-
物業、廠房及設備	3,377	2,639	691	-
無形資產	(1,241)	(262)	(1,060)	-
風險及費用撥備	23,078	19,728	3,347	-
呆賬撥備	(581)	(1,369)	788	-
衍生工具	(1,675)	(2,503)	-	828
NOL 結算	-	-	(20)	-
其他暫時差額	9,457	5,611	3,509	-
<b>總計</b>	<b>63,082</b>	<b>48,651</b>	<b>12,845</b>	<b>1,096</b>

下表列示實際稅率與理論稅率的對賬：

(金額以千歐元為單位)	企業所得稅	實際企業 所得稅稅率	生產活動 地區稅	實際生產活動 地區稅稅率	稅項總額	實際稅率總額
除稅前收入的理論稅項	194,071	24.00%	31,800	3.93%	225,871	27.93%
獲豁免股息	(5,605)	-0.69%	-	-	(5,605)	-0.69%
經濟增長援助	(5,700)	-0.70%	-	-	(5,700)	-0.70%
投資減值調整	12,235	1.51%	-	-	12,235	1.51%
其他永久差額	9,548	1.18%	(9,799)	-1.21%	(251)	-0.03%
年度報稅表「UNICO」的調整	(773)	0.10%	(623)	0.08%	(1,397)	-0.18%
股息預扣稅	1,289	0.16%	-	-	1,289	0.16%
除稅前收入與生產淨值的差額	-	-	15,446	1.91%	15,446	1.91%
<b>期內稅項</b>	<b>205,065</b>	<b>25.36%</b>	<b>36,823</b>	<b>4.55%</b>	<b>241,888</b>	<b>29.91%</b>
暫時差額	11,432	1.41%	1,145	0.14%	12,577	1.55%
<b>即期稅項</b>	<b>216,497</b>	<b>26.77%</b>	<b>37,968</b>	<b>4.69%</b>	<b>254,465</b>	<b>31.46%</b>

## 28. 與母公司、附屬公司、聯營公司及關聯方的交易

本公司與直接或間接控制 Prada S.p.A. 的實體所擁有的公司(關聯方)訂立商業及財務交易。財務報表所呈報與關聯方進行交易產生的金額詳情概述於下表。

上述交易主要指銷售貨品、提供商業服務、貸款、租賃。該等交易乃按公平基準進行。

下列表格根據國際會計準則第 24 號「關聯方披露」提供關聯方交易的詳情。下列關聯方交易亦屬於香港聯交所上市規則的應用範疇。

## 財務狀況表

(金額以千歐元為單位)	應收貿易賬款	應付貿易賬款	應收貿易賬款	應付貿易賬款
	二零二三年 十二月三十一日	二零二三年 十二月三十一日	二零二二年 十二月三十一日	二零二二年 十二月三十一日
附屬公司	561,721	285,259	792,028	310,428
Artisans Shoes S.r.l.	383	18,237	433	14,863
Caffè Principe S.r.l.	-	1	13	-
Church & Co (USA) Ltd	-	-	142	2
Church & Co Ltd	3,813	5,726	12,588	13,650
Church Austria Gmbh	-	-	59	-
Church Denmark Aps	-	1	124	4
Church English shoes SA	-	-	53	-
丘奇鞋業(上海)有限公司	-	-	86	1
Church Footwear Ab	-	-	175	1
Church France Sas	-	2	291	15
Church Germany Gmbh	-	-	71	-
Church Hong Kong Retail Ltd	-	2	118	-
Church Ireland Retail Ltd	-	-	(0)	-
Church Italia S.r.l.	-	-	3,764	1,142
Church Japan Company Ltd	-	-	23	-
Church Korea Llc	-	-	94	-
Church Netherlands Bv	-	-	193	-
Church Spain Sl	-	-	38	-
Church UK Retail Ltd	-	(20)	1,017	11
Church's Eng. Shoes Sw.SA	-	-	156	7
Church's Singapore	-	-	178	-
Figline S.r.l.	1,087	465	461	1,286
Hipic Prod Impex S.r.l.	858	5,466	516	3,357
IPI Logistica S.r.l.	582	929	596	639
Kenon Ltd	4	-	10	-
Luna Rossa Challenge S.r.l.	1,764	7	1,763	-
Marchesi 1824 S.r.l.	2,595	3,317	10,155	1,813
Marchesi 1824 S.r.l. - UK Branch	157	316	106	-
Pelletteria Ennepi S.r.l.	-	-	372	1,181
Pelletteria Figline S.r.l.	-	-	8	-
Post Development Corp	21	-	19	-
Prada (Thailand) Co Ltd	3,619	706	15,394	284
Prada Asia Pacific Ltd	7,449	20,812	4,364	64,044
Prada Australia Pty Ltd	3,741	1,262	5,302	878
Prada Austria GmbH	2,560	1,292	2,805	1,896
Prada Belgium sprl	3,614	1,326	3,211	883
Prada Bosphorus Deri Mamuller Ltd Sirketi	18,039	748	18,232	184
Prada Brasil Importação e Comércio de Artigos de Luxo Ltda	14,890	2,324	12,262	841
Prada Canada Corp	3,849	4,663	11,414	5,484
Prada Company SA	(8)	-	12	-
Prada Czech Republic Sro	2,734	227	3,550	126
Prada Denmark Aps	3,349	826	2,808	1,281
東莞普拉達貿易有限公司	49	45	38	63
Prada Emirates Llc (*)	2,364	1,047	1,745	540
普拉達時裝商業(上海)有限公司	76,654	32,707	170,460	29,114
Prada Germany GmbH	8,945	11,131	9,537	5,788
Prada Guam LLC	195	1,139	1,391	1,598
Prada Hawaii Corp.	-	7	-	7
Prada Hellas Sole Partner Llc	2,425	120	2,239	114

(金額以千歐元為單位)	應收貿易賬款	應付貿易賬款	應收貿易賬款	應付貿易賬款
	二零二三年 十二月三十一日	二零二三年 十二月三十一日	二零二二年 十二月三十一日	二零二二年 十二月三十一日
Prada Japan Co Ltd	43,462	1,296	19,237	2,201
Prada Kazakhstan Llp	13,626	569	13,363	95
Prada Korea Llc	65,694	12,265	77,517	3,792
Prada Kuwait Wll (*)	1,544	31	924	31
Prada澳門一人有限公司	6,804	541	6,893	13,758
Prada Middle East Fzco	28,973	11,586	39,309	1,284
Prada Monte-Carlo Sam	3,274	1,476	1,222	3,261
Prada Netherlands Bv	5,624	591	6,075	208
Prada New Zealand Ltd	298	633	610	945
Prada Norway As	167	-	13	-
Prada Philippines Inc.	37	-	-	-
Prada Portugal Unipessoal Lda	4,786	416	4,458	271
Prada Retail Aruba Nv	130	780	2,543	598
Prada Retail France SaS	26,634	16,513	25,551	27,748
Prada Retail Malaysia Sdn Bhd	2,205	1,714	2,937	82
Prada Retail Mexico S. de R.L. de C.V.	8,438	493	9,949	1,599
Prada Retail South Africa (Pty) Ltd	518	1,515	515	1,521
Prada Retail UK Ltd	51,646	25,973	39,753	11,569
Prada Retail UK Ltd - Ireland Branch	2,860	574	2,429	796
Prada Retail Wll	2,240	2,408	1,623	222
Prada Rus LLC	22,663	20	28,367	121
Prada SA	57	28	46	28
Prada Sa - Swiss Branch	710	12,273	2,014	4,166
Prada Saint Barthelemy SARL	2,903	663	4,213	401
Prada Saipan Llc	78	551	888	1,264
Prada San Marino S.r.l.	2,255	70	2,209	227
Prada Saudi Arabia Ltd	944	3,443	1,254	2,190
Prada Singapore Pte Ltd	4,553	1,154	15,846	67
Prada Spain Sl	5,767	651	15,303	408
Prada Sweden AB	1,912	927	595	620
Prada Switzerland sa	7,498	6,372	6,549	4,910
Prada Taiwan Ltd - 台北分公司	3,764	3,144	10,335	1,590
Prada USA Corp	70,969	58,774	147,120	72,352
Prada Ukraine Llc	1,204	1,540	1,201	-
Prada Vietnam Limited Liability Company	1,668	890	2,772	385
Tannerie Limoges Sas	84	553	13	622
<b>聯營公司</b>	<b>775</b>	<b>4,103</b>	<b>626</b>	<b>4,937</b>
Conceria Superior S.p.A.	-	1,460	-	2,926
Filati Biagioli Modesto S.r.l.	59	171	27	67
Les Femmes S.r.l.	716	2,470	599	1,944
Luigi Fedeli e Figlio Srl	-	2	-	-
<b>母公司</b>	<b>35</b>	<b>-</b>	<b>18</b>	<b>-</b>
BELLATRIX S.P.A.	3	-	-	-
PRADA HOLDING S.P.A.	32	-	18	-

(金額以千歐元為單位)	應收貿易賬款	應付貿易賬款	應收貿易賬款	應付貿易賬款
	二零二三年 十二月三十一日	二零二三年 十二月三十一日	二零二二年 十二月三十一日	二零二二年 十二月三十一日
關聯方	-	(9)	-	(1)
Immobiliare Rivalsa SpA (**)	-	8	-	-
LUDO DUE S.R.L.	-	(14)	-	(7)
Peschiera Immobiliare S.r.l.	-	(3)	-	6
總計	562,531	289,353	792,672	315,364

附註：

(\*) 按照國際財務報告準則第10號對控制的定義綜合入賬的公司

(\*\*) Immobiliare Rivalsa S.p.A. (先前為獨立第三方，於米蘭擁有一處房地產，由本公司自二零一九年起租用)於二零二三年由Prada Holding S.p.A.的附屬公司收購(「收購事項」)。使用權資產及租賃負債金額乃根據本公司與Immobiliare Rivalsa S.p.A.於收購事項前訂立的租賃協議確認。

(金額以千歐元為單位)	財務應收款項	其他應收款項	財務應收款項	其他應收款項
	二零二三年 十二月三十一日	二零二三年 十二月三十一日	二零二二年 十二月三十一日	二零二二年 十二月三十一日
附屬公司	367,688	11,010	429,109	19,710
Artisans Shoes S.r.l.	8,872	322	2,964	238
Caffè Principe S.r.l.	-	-	501	-
Church & Co Ltd	1,440	153	57,888	153
Church Italia S.r.l.	33	-	19	8,425
Figline S.r.l.	7,019	537	2,123	-
Hipic Prod Impex S.r.l.	14,198	-	18,463	-
IPI Logistica S.r.l.	-	36	-	14
Luna Rossa Challenge S.r.l.	16,323	9,427	6,270	10,014
Marchesi 1824 S.r.l.	27,612	44	32,190	120
Pelletteria Ennepi S.r.l.	-	-	291	-
Pelletteria Figline S.r.l.	-	-	4,125	338
Prada (Thailand) Co Ltd	7,910	-	-	-
Prada Asia Pacific Ltd	-	256	-	189
Prada Austria GmbH	5,190	-	5,043	-
Prada Brasil Importação e Comércio de Artigos de Luxo Ltda	-	-	-	5
Prada Denmark Aps	4,946	-	2,075	-
東莞普拉達貿易有限公司	-	28	-	38
普拉達時裝商業(上海)有限公司	-	26	-	6
Prada Germany GmbH	28,021	-	27,498	-
Prada Guam LLC	1,571	-	-	-
Prada Korea Llc	21,086	-	-	-
Prada Maroc Sarlau	-	3	-	3
Prada Middle East Fzco	13,181	-	13,145	5
Prada Monte-Carlo Sam	39,483	-	42,249	-
Prada New Zealand Ltd	1,468	-	1,515	-
Prada Norway As	3,542	125	-	-
Prada Retail France SaS	34,908	-	58,156	-
Prada Retail Malaysia Sdn Bhd	4,003	-	5,429	-
Prada Retail UK Ltd	37,273	47	20,739	35
Prada Retail UK Ltd - Ireland Branch	1,955	-	1,928	-
Prada Retail Wll	20,435	-	21,129	-
Prada Saipan Llc	454	-	471	-
Prada Saudi Arabia Ltd	10,388	-	3,164	-

(金額以千歐元為單位)	財務應收款項	其他應收款項	財務應收款項	其他應收款項
	二零二三年 十二月三十一日	二零二三年 十二月三十一日	二零二二年 十二月三十一日	二零二二年 十二月三十一日
Prada Spain Sl	7,771	-	60,836	-
Prada Sweden AB	2,111	-	-	-
Prada Switzerland sa	28,567	-	32,846	121
Prada Taiwan Ltd – 台北分公司	8,891	-	-	-
Prada USA Corp	-	5	-	5
Prada Ukraine Llc	982	-	707	-
Tannerie Limoges Sas	8,052	-	7,347	-
<b>聯營公司</b>	<b>2</b>	<b>-</b>	<b>3,349</b>	<b>-</b>
Filati Biagioli Modesto S.r.l.	-	-	2,218	-
Les Femmes S.r.l.	2	-	1,131	-
<b>關聯方</b>	<b>-</b>	<b>1</b>	<b>-</b>	<b>-</b>
Peschiera Immobiliare S.r.l.	-	1	-	-
<b>總計</b>	<b>367,690</b>	<b>11,012</b>	<b>432,458</b>	<b>19,710</b>

(金額以千歐元為單位)	公平值利率掉期按「公平值計入損益」	
	二零二三年十二月三十一日	二零二二年十二月三十一日
Kenon Ltd	1,434	2,563

(金額以千歐元為單位)	財務應付款項	其他應付款項	財務應付款項	其他應付款項
	二零二三年 十二月三十一日	二零二三年 十二月三十一日	二零二二年 十二月三十一日	二零二二年 十二月三十一日
附屬公司：	100,069	9,801	95,407	31,042
Artisans Shoes S.r.l.	-	656	-	124
Church & Co Ltd	-	43	-	15,539
Church Italia S.r.l.	-	-	-	266
Figline S.r.l.	-	727	-	490
IPI Logistica S.r.l.	2,951	2	3,088	4
Marchesi 1824 S.r.l.	-	2,911	-	11,699
Pelletteria Ennepi S.r.l.	-	-	-	111
Post Development Corp	148	-	153	-
Prada Asia Pacific Ltd	-	6	-	-
Prada Australia Pty Ltd	-	16	-	3
Prada Belgium sprl	-	13	-	-
Prada Bosphorus Deri Mamuller Ltd Sirketi	-	10	-	-
Prada Brasil Importação e Comércio de Artigos de Luxo Ltda	-	3	-	4
Prada Canada Corp	-	38	-	27
東莞普拉達貿易有限公司	-	61	-	61
Prada Emirates Llc (*)	-	1	-	-
普拉達時裝商業(上海)有限公司	-	2,947	-	7
Prada Germany GmbH	423	530	6,083	528
Prada Japan Co Ltd	-	7	-	13
Prada Middle East Fzco	-	-	-	8
Prada Netherlands Bv	8,842	-	10,835	-
Prada Retail France SaS	21	23	4,021	-
Prada Retail Mexico S. de R.L. de C.V.	-	1	-	1
Prada Retail South Africa (Pty) Ltd	-	5	-	5
Prada Retail UK Ltd	-	23	-	-
Prada Retail UK Ltd - Ireland Branch	1,157	-	796	-
Prada Sa - Swiss Branch	86,510	1,572	66,996	1,572
Prada Singapore Pte Ltd	-	(7)	-	-
Prada Spain Sl	1	30	3,210	29
Prada Switzerland sa	16	160	14	134
Prada Taiwan Ltd - 台北分公司	-	(4)	-	(1)
Prada USA Corp	-	26	210	419
總計	100,069	9,801	95,407	31,042

(\*) 按照國際財務報告準則第10號對控制的定義綜合入賬的公司

(金額以千歐元為單位)	其他負債	
	二零二三年 十二月三十一日	二零二二年 十二月三十一日
董事會薪酬	8,575	4,405

## 損益表

(金額以千歐元為單位)	收益淨額	收益淨額	貨物銷售成本	貨物銷售成本
	二零二三年 十二月三十一日	二零二二年 十二月三十一日	二零二三年 十二月三十一日	二零二二年 十二月三十一日
附屬公司	1,718,917	1,886,673	115,402	118,414
Artisans Shoes S.r.l.	29	4	61,180	61,770
Church & Co Ltd	24	3,131	3,259	12,564
Church Austria Gmbh	-	-	361	-
Church Denmark Aps	-	-	42	-
Church English shoes SA	145	-	-	-
丘奇鞋業(上海)有限公司	-	-	1,948	-
Church Footwear Ab	(458)	-	-	-
Church France Sas	1,129	1	-	-
Church Germany Gmbh	-	-	48	-
Church Hong Kong Retail Ltd	(734)	-	1,361	-
Church Italia S.r.l.	(1)	1	1	-
Church Japan Company Ltd	(259)	-	-	-
Church UK Retail Ltd	-	1	-	-
Church's Singapore	28	-	-	-
Figline S.r.l.	4	2	6,505	6,835
Hipic Prod Impex S.r.l.	13	7	16,121	11,845
IPI Logistica S.r.l.	-	-	639	617
Luna Rossa Challenge S.r.l.	71	55	-	-
Marchesi 1824 S.r.l.	84	3	38	29
Pelletteria Ennepi S.r.l.	-	1	(161)	6,602
Prada (Thailand) Co Ltd	27,422	40,121	87	15
Prada Asia Pacific Ltd	29,974	(35,582)	1,271	1,826
Prada Australia Pty Ltd	15,814	24,944	8	35
Prada Austria GmbH	18,829	17,268	5	9
Prada Belgium sprl	3,855	4,572	57	2
Prada Bosphorus Deri Mamuller Ltd Sirketi	38,258	31,224	101	(1)
Prada Brasil Importação e Comércio de Artigos de Luxo Ltda	12,310	17,915	-	-
Prada Canada Corp	29,551	43,172	(2)	-
Prada Czech Republic Sro	3,219	4,283	-	3
Prada Denmark Aps	1,804	3,417	4	-
東莞普拉達貿易有限公司	-	-	615	902
Prada Emirates Llc (*)	(115)	91	(2)	12
普拉達時裝商業(上海)有限公司	254,654	274,762	19	2
Prada Germany GmbH	44,048	60,095	145	76
Prada Guam LLC	(570)	(519)	-	-
Prada Hellas Sole Partner Llc	6,366	5,561	4	3
Prada Japan Co Ltd	179,241	134,289	354	624
Prada Kazakhstan Llp	8,511	9,897	(1)	-
Prada Korea Llc	234,860	257,679	326	164
Prada Kuwait Wll (*)	-	(1)	(1)	(1)
Prada澳門一人有限公司	26,590	2,320	-	2
Prada Middle East Fzco	68,555	98,157	(193)	-
Prada Monte-Carlo Sam	7,836	4,710	749	1
Prada Netherlands Bv	23,153	22,432	-	1
Prada New Zealand Ltd	56	1,090	-	-
Prada Portugal Unipessoal Lda	13,237	12,666	2	22
Prada Retail Aruba Nv	511	1,205	-	-
Prada Retail France SaS	101,572	88,680	3,494	2,560
Prada Retail Malaysia Sdn Bhd	14,832	17,406	3	6



(金額以千歐元為單位)	收益淨額	收益淨額	銷售成本	銷售成本
	二零二三年 十二月三十一日	二零二二年 十二月三十一日	二零二三年 十二月三十一日	二零二二年 十二月三十一日
Prada Retail Mexico S. de R.L. de C.V.	13,174	17,891	-	11
Prada Retail UK Ltd	68,927	91,008	3,951	1,698
Prada Retail UK Ltd - Ireland Branch	4,286	4,432	-	-
Prada Retail SPC	(1)	36	-	-
Prada Rus LLC	(22)	9,104	-	1
Prada Saint Barthelemy SARL	2,710	3,474	-	-
Prada Saipan Llc	(629)	(435)	-	-
Prada San Marino S.r.l.	2,532	2,132	-	-
Prada Saudi Arabia Ltd	75	257	88	78
Prada Singapore Pte Ltd	34,961	45,240	38	46
Prada Spain Sl	48,457	48,510	54	42
Prada Sweden AB	833	2,569	0	2
Prada Switzerland sa	10,549	19,820	129	109
Prada Taiwan Ltd – 台北分公司	19,411	31,972	19	-
Prada USA Corp	349,076	461,412	5,395	3,312
Prada Ukraine Llc	(1,539)	353	-	-
Prada Vietnam Limited Liability Company	1,668	3,837	173	166
Tannerie Limoges Sas	1	1	7,166	6,424
<b>聯營公司</b>	-	-	23,178	25,085
Conceria Superior S.p.A.	-	-	10,107	13,456
Filati Biagioli Modesto S.r.l.	-	-	4,327	4,150
Les Femmes S.r.l.	-	-	8,742	7,479
Luigi Fedeli e Figlio Srl	-	-	2	-
<b>母公司</b>	2	-	-	-
BELLATRIX S.P.A.	2	-	-	-
<b>關聯方</b>	-	-	(5)	(5)
Peschiera Immobiliare S.r.l.	-	-	(5)	(5)
<b>總計</b>	<b>1,718,919</b>	<b>1,886,676</b>	<b>138,575</b>	<b>143,494</b>

(\*) 按照國際財務報告準則第 10 號對控制的定義綜合入賬的公司

(金額以千歐元為單位)	營運開支	營運開支	利息及 其他財務收入 (開支)淨額	利息及 其他財務收入 (開支)淨額
	二零二三年 十二月三十一日	二零二二年 十二月三十一日	二零二三年 十二月三十一日	二零二二年 十二月三十一日
附屬公司：	(88,694)	(23,498)	21,335	13,392
Artisans Shoes S.r.l.	(2,201)	(2,147)	254	31
Caffè Principe S.r.l.	-	13	4	1
Church & Co (USA) Ltd	-	3	-	-
Church & Co Ltd	(4,626)	(3,254)	1,336	3,213
Church Austria Gmbh	14	16	-	-
Church Denmark Aps	1	11	-	-
Church English shoes SA	9	14	-	-
Church Footwear (Shanghai) Co Ltd	(1)	21	-	-
Church Footwear Ab	2	13	-	-
Church France Sas	28	61	-	1
Church Germany Gmbh	8	17	-	-
Church Hong Kong Retail Ltd	(2)	14	-	-
Church Italia S.r.l.	58	341	-	1
Church Japan Company Ltd	21	42	-	-
Church Korea Llc	(25)	8	-	-
Church Netherlands Bv	3	10	-	-
Church Spain Sl	-	9	-	-
Church UK Retail Ltd	(52)	136	-	-
Church's Eng. Shoes Sw.SA	-	13	-	-
Church's Singapore	3	10	-	-
Figline S.r.l.	128	(3)	227	24
Hipic Prod Impex S.r.l.	308	786	889	795
IPI Logistica S.r.l.	200	164	(83)	(3)
Kenon Ltd	8	10	(706)	994
Luna Rossa Challenge S.r.l.	(14,968)	(14,983)	257	29
Marchesi 1824 S.r.l.	(1,746)	44	370	469
Marchesi 1824 S.r.l. - UK Branch	(265)	39	-	-
Pelletteria Ennepi S.r.l.	(161)	416	-	3
Pelletteria Figline S.r.l.	-	16	75	60
Post Development Corp	2	3	-	-
Prada (Thailand) Co Ltd	1,808	875	143	31
Prada Asia Pacific Ltd	(5,202)	(6,412)	(3)	(4)
Prada Australia Pty Ltd	1,675	1,379	-	24
Prada Austria GmbH	1,191	909	201	50
Prada Belgium sprl	678	514	-	-
Prada Bosphorus Deri Mamuller Ltd Sirketi	16,149	18,419	24	31
Prada Brasil Importação e Comércio de Artigos de Luxo Ltda	462	380	-	-
Prada Canada Corp	(5,578)	(3,822)	-	-
Prada Company SA	-	16	-	-
Prada Czech Republic Sro	312	344	-	-
Prada Denmark Aps	827	416	199	63
東莞普拉達貿易有限公司	49	38	-	-
Prada Emirates Llc (*)	2,985	1,835	-	-
普拉達時裝商業(上海)有限公司	(2,096)	3,522	-	-
Prada Germany GmbH	3,989	3,893	1,210	354
Prada Guam LLC	112	135	125	-
Prada Hellas Sole Partner Llc	351	378	-	2
Prada Japan Co Ltd	4,164	6,244	-	-
Prada Kazakhstan Llp	4,096	3,615	-	-
Prada Korea Llc	5,637	5,552	163	-
Prada Kuwait Wll (*)	740	515	-	-

(金額以千歐元為單位)	營運開支	營運開支	利息及 其他財務收入 (開支)淨額	利息及 其他財務收入 (開支)淨額
	二零二三年 十二月三十一日	二零二二年 十二月三十一日	二零二三年 十二月三十一日	二零二二年 十二月三十一日
Prada 澳門一人有限公司	868	727	-	-
Prada Middle East Fzco	801	502	662	-
Prada Monte-Carlo Sam	1,160	476	3,944	1,533
Prada Netherlands Bv	1,022	843	(66)	(9)
Prada New Zealand Ltd	82	(60)	82	39
Prada Norway As	153	13	96	-
Prada Philippines Inc.	37	-	-	-
Prada Portugal Unipessoal Lda	659	629	5	5
Prada Retail Aruba Nv	76	50	-	-
Prada Retail France SaS	4,798	1,620	3,382	2,225
Prada Retail Malaysia Sdn Bhd	980	611	326	332
Prada Retail Mexico S. de R.L. de C.V.	2,128	4,821	-	-
Prada Retail South Africa (Pty) Ltd	3	-	-	-
Prada Retail UK Ltd	4,562	3,991	2,447	848
Prada Retail UK Ltd - Ireland Branch	234	186	108	56
Prada Retail Wll	(2,803)	1,378	1,711	404
Prada Rus LLC	221	555	-	5
Prada SA	10	7	1	-
Prada Sa - Swiss Branch	(24,723)	(23,384)	(1,168)	(454)
Prada Saint Barthelemy SARL	(805)	536	-	-
Prada Saipan Llc	56	82	40	2
Prada San Marino S.r.l.	242	224	1	1
Prada Saudi Arabia Ltd	(4,372)	(1,460)	165	-
Prada Singapore Pte Ltd	1,617	1,120	-	47
Prada Spain Sl	2,263	1,888	2,181	560
Prada Sweden AB	733	295	20	-
Prada Switzerland sa	1,582	868	2,323	1,393
Prada Taiwan Ltd - 台北分公司	1,408	841	158	-
Prada USA Corp	(90,381)	(42,666)	(1)	50
Prada Ukraine Llc	1	13	35	7
Prada Vietnam Limited Liability Company	(504)	1,214	-	1
Tannerie Limoges Sas	103	(6)	198	178
<b>聯營公司</b>	<b>(241)</b>	<b>27</b>	<b>88</b>	<b>47</b>
Conceria Superior S.p.A.	(140)	122	-	-
Filati Biagioli Modesto S.r.l.	(113)	(48)	77	36
Les Femmes S.r.l.	12	(47)	11	11
<b>母公司</b>	<b>(73)</b>	<b>(68)</b>	<b>(2)</b>	<b>(1)</b>
PRADA HOLDING S.P.A.	(73)	(68)	(2)	(1)
<b>關聯方</b>	<b>(2,896)</b>	<b>(1,678)</b>	<b>(216)</b>	<b>(158)</b>
Immobiliare Rivalza SpA (**)	(1,206)	-	(75)	-
LUDO DUE S.R.L.	(1,115)	(1,119)	(118)	(131)
Peschiera Immobiliare S.r.l.	(575)	(559)	(23)	(27)
<b>總計</b>	<b>(91,906)</b>	<b>(25,217)</b>	<b>21,205</b>	<b>13,280</b>

(\*) 按照國際財務報告準則第10號控制權的界定綜合入賬的公司

(\*\*) Immobiliare Rivalza S.p.A. (先前為獨立第三方，於米蘭擁有一處房地產，由本公司自二零一九年起租用)於二零二三年由Prada Holding S.p.A.的附屬公司收購(「收購事項」)。使用權資產及租賃負債金額乃根據本公司與Immobiliare Rivalza S.p.A.於收購事項前訂立的租賃協議確認。

## 承擔

### 作出的擔保

作出的擔保與以下各項有關：

- 就246百萬歐元代表本集團旗下公司以第三方及關聯方為受益人作出的擔保；
- 就281.5百萬歐元代表附屬公司向銀行發出告慰函。

### 其他承擔

於二零二三年十二月三十一日，本公司並無重大具有約束力的購買承擔。

於二零一一年，Prada S.p.A. 與 Al Tayer Insignia llc (「Al Tayer」) 簽訂一份於二零一一年十二月三十一日屆滿的股東協議，以在中東發展 Prada 及 Miu Miu 品牌零售業務(「合營企業」)。該協議導致附屬公司 Prada Middle East fzco 成立，Prada Emirates llc 及 Prada Kuwait llc 亦於其後成立。於二零二三年財政年度，Prada 與 Al Tayer 按正常管理原則管理合營企業，同時磋商已逾期的合約條款。於二零二三年九月，Prada 與 Al Tayer 簽署一份新的合營企業協議，藉此，Prada S.p.A. 收購 Al Tayer 所擁有的額外 19% 股份，令 Prada S.p.A. 所佔的 Prada Middle East 股份增至 79%，自股份轉讓於當地政府登記處(JAFZA 門戶網站)登記之日起生效。上述登記於二零二四年一月九日進行，並基於商定條款，Prada 於二零二四年一月十日支付股份轉讓的商定代價，當中已界定其金額不超過財務報表所示相應非控制權益的金額。

### 其他資料

#### 董事會薪酬

截至二零二三年十二月三十一日止年度，Prada S.p.A. 董事會的薪酬如下：

(金額以千歐元為單位)	二零二三年 十二月三十一日
董事袍金	43,631
薪酬及其他福利	2,905
花紅及其他獎勵	3,507
實物利益	93
養老金、保健及 TFR 供款	1,647
<b>總計</b>	<b>51,783</b>

董事會薪酬包括於二零二三年四月二十七日舉行之股東大會上決定的金額分配，以及由董事會根據每位董事進行的特定職責並經法定核數師委員會同意而批准的額外薪酬。

## 法定核數師的費用

本期間法定核數師的費用為 140,000 歐元。

費用以千歐元為單位	二零二三年 十二月三十一日
法定核數師的費用：	
Prada S.p.A.	130
經合併的公司	10
<b>本期間費用總額</b>	<b>140</b>

## Deloitte & Touche S.p.A. 的費用

就審核 Prada S.p.A. 的賬目 (審核獨立財務報表及本集團綜合財務報表) 支付予獨立核數師行 Deloitte & Touche S.p.A. 的費用總額為 514,000 歐元。

服務類別	核數師公司	費用以 千歐元為單位
審計服務	Deloitte & Touche S.p.A.	514
其他諮詢服務	Deloitte 網絡公司	756
<b>截至二零二三年十二月三十一日止期間核數師行的費用總額</b>		<b>1,270</b>

## 僱員人數

按業務分部劃分的僱員的平均全職人力工時 (按通過實際工時及標準工時之間的比例計算) 呈列如下：

全職人力工時	二零二三年 十二月三十一日	二零二二年 十二月三十一日
生產	2,234	1,893
產品設計及開發	956	921
傳訊	102	87
銷售	1,126	1,005
一般及行政服務	657	560
<b>總計</b>	<b>5,075</b>	<b>4,466</b>

附註：

(1) 包括代埋工人

人數 <sup>(1)</sup>	二零二三年 十二月三十一日	二零二二年 十二月三十一日
行政人員	127	115
經理	478	405
員工	2,363	2,202
勞工	1,924	1,754
<b>總計</b>	<b>4,892</b>	<b>4,476</b>

附註：

(2) 不包括代埋工人

## 僱員薪酬

截至二零二三年十二月三十一日及二零二二年十二月三十一日按業務分部劃分的僱員薪酬列示如下：

(金額以千歐元為單位)	二零二三年 十二月三十一日	二零二二年 十二月三十一日
生產	117,504	103,603
產品設計及開發	75,281	60,017
廣告傳訊	10,158	8,970
銷售	94,629	81,848
一般及行政服務	81,792	60,587
總計	379,364	315,025

### 承董事會命

Paolo Zannoni  
執行副主席

米蘭，二零二四年三月七日

第6章

# 獨立核數師報告



## 獨立核數師報告

經考慮意大利司法權區採納的審計準則(意大利國際審計準則)與國際審計與鑒證準則理事會(IAASB)頒佈的國際審計準則(國際審計準則)的差異，本獨立財務報表內的獨立核數師報告乃以兩種不同格式呈列。具體而言，於意大利(本公司所在地)，獨立核數師報告根據意大利二零一零年一月二十七日第39號法令第14條按照意大利國際審計準則就法定目的刊發，而根據適用香港(本公司股份於香港聯交所主板上市)的法規，獨立核數師報告依據國際審計準則刊發。



## 獨立核數師報告

### 致 Prada S.p.A. 股東

#### 意見

吾等已審計 Prada S.p.A. (「貴公司」) 的財務報表，當中包括於二零二三年十二月三十一日的財務狀況表，截至該日期止年度的損益表、全面收益表、現金流量表及權益變動表，以及財務報表的附註，當中包括重要會計政策概要。

吾等認為，根據歐盟所採納的國際財務報告準則編製的隨附財務報表真實及公平地反映 貴公司於二零二三年十二月三十一日的財務狀況及其截至該日期止年度的財務表現及其現金流量。

#### 意見基準

吾等已根據國際審計準則(「國際審計準則」)進行審計。吾等於該等準則項下之責任乃於吾等報告之「核數師就審計財務報表須承擔的責任」一節進一步闡述。吾等根據國際會計師專業操守理事會頒佈之國際專業會計師道德守則(「IESBA 守則」)獨立於 貴公司，吾等亦已根據 IESBA 守則達致吾等之其他道德責任。吾等認為吾等所獲得的審計憑證屬充足及適當以為吾等之意見提供基準。

#### 關鍵審計事項

關鍵審計事項為就吾等之專業判斷而言，對吾等審計本期間之財務報表最為重要的事項。該等事項是在吾等審計整體財務報表及出具意見時進行處理的，且吾等不會對該等事項提供單獨的意見。

#### 減值測試

##### 關鍵審計事項之描述

誠如財務報表附註10所述，貴公司將投資附屬公司1,277.7百萬歐元入賬。根據國際會計準則第36號「資產減值」，鑒於已識別的特定減值跡象，管理層對若干該等投資進行減值測試。

為計量大部分測試資產的可收回金額，管理層根據使用(其中包括)附屬公司預測現金流量、適用貼現率(「加權平均資

Ancona Bari Bergamo Bologna Brescia Cagliari Firenze Genova Milano Napoli Padova Parma Roma Torino Treviso Udine Verona

Sede Legale: Via Tortona, 25 - 20144 Milano | Capitale Sociale: Euro 10.328.220,00 i.v.

Codice Fiscale/Registro delle Imprese di Milano Monza Brianza Lodi n. 03049560166 - R.E.A. n. MI-1720239 | Partita IVA: IT 03049560166

Il nome Deloitte si riferisce a una o più delle seguenti entità: Deloitte Touche Tohmatsu Limited, una società inglese a responsabilità limitata ("DTTL"), le member firm aderenti al suo network e le entità a esse correlate. DTTL e ciascuna delle sue member firm sono entità giuridicamente separate e indipendenti tra loro. DTTL (denominata anche "Deloitte Global") non fornisce servizi ai clienti. Si invita a leggere l'informativa completa relativa alla descrizione della struttura legale di Deloitte Touche Tohmatsu Limited e delle sue member firm all'indirizzo [www.deloitte.com/about](http://www.deloitte.com/about).

©Deloitte & Touche S.p.A.

本成本」)及長期增長率(「增長率」)作出的估計及假設，按現值技術釐定使用價值。

經過減值測試後，減值虧損總額56.7百萬歐元已於附屬公司的投資中確認。

鑒於測試資產賬面值的重要性、現金流量預測估計的複雜性以及於減值模型中使用的其他估計及假設的複雜性，吾等認為減值測試乃關鍵審計事項。

#### 已執行的審計程序

就吾等進行的審計工作，吾等評估管理層在釐定受測試資產的可收回金額時採用的方法以及分析管理層在進行減值測試時所採用的方法及假設。

吾等的審計程序包括以下內容且此等程序是在吾等內部估值專家的支持下執行的：

- 評估管理層識別減值跡象及測試附屬公司的投資所用方法的適當性；
- 通過分部數據分析(奢侈品市場研究)以及獲取自管理層的支持數據和資料，分析用於得出現金流量預測的主要假設的合理性；
- 評估管理層所用的加權平均資本成本及增長率的合理性；
- 分析用於估計Prada Russia LLC可收回金額的方法及假設的合理性；
- 分析在財務報表附註所披露的資料。

#### 其他資料

管理層負責編製其他資料。其他資料包括二零二三年獨立財務報表的分部公司資料、財務回顧及企業管治，惟不包括財務報表及吾等就此之核數師報告。

吾等有關財務報表之意見並不涵蓋其他資料，吾等亦並不就此發表任何形式之核證結論。

就吾等對財務報表之審計而言，吾等之責任乃閱讀其他資料，從而考慮其他資料是否與財務報表或吾等在審計過程中獲悉的資料存在重大不符，或存在重大錯誤陳述。倘若吾等基於已完成的工作認為其他資料出現重大錯誤陳述，吾等須報告此一事實。吾等就此並無須報告事項。

#### 管理層及治理層就財務報表須承擔的責任

管理層須負責根據歐盟所採納的國際財務報告準則編製及公允地列報財務報表，並負

貴管理層認為就確保財務報表之編製不存在由於欺詐或錯誤而導致的重大錯誤陳述所必需之有關內部控制。

於編製財務報表時，管理層須負責評估 貴公司持續經營的能力，並披露與持續經營有關的事項(如適用)。除非管理層有意將 貴公司清盤，或停止營運，或除此之外並無其他實際可行的辦法，否則管理層須採用以持續經營為基礎的會計法。

治理層須負責監督 貴公司的財務報告流程。

### 核數師就審計財務報表須承擔的責任

吾等的目標，是對整體財務報表是否不存在由於欺詐或錯誤而導致的重大錯誤陳述取得合理保證，並出具包括吾等意見的核數師報告。合理保證是高水平的保證，但不能保證按照國際審計準則進行的審計在某一重大錯誤陳述存在時總能發現。

錯誤陳述可以由欺詐或錯誤引起，倘合理預期彼等個別或匯總起來可能影響該等財務報表使用者所作出的經濟決策，則有關的錯誤陳述可被視作重大。

吾等根據國際審計準則進行審計的工作之一，是運用專業判斷，在整個審計過程中抱持職業懷疑態度。吾等亦：

- 識別和評估由於欺詐或錯誤而導致財務報表存在重大錯誤陳述的風險，設計及執行審計程序以應對該等風險，以及取得充足和適當的審計憑證，作為吾等意見的基礎。由於欺詐可能涉及串謀、偽造、蓄意遺漏、虛假陳述，或凌駕於內部控制之上，因此未能發現因欺詐而導致的重大錯誤陳述的風險高於因錯誤而導致的重大錯誤陳述的風險。
- 了解與審計相關的內部控制，以設計適當的審計程序，但目的並非對 貴公司內部控制的效能發表意見。
- 評價管理層所採用會計政策的恰當性及所作出會計估計和相關披露資料的合理性。
- 對管理層採用持續經營會計基礎的恰當性作出結論。根據所獲得的審計憑證，決定是否存在與事件或情況有關的重大不確定性，從而可能對 貴公司持續經營的能力構成重大疑慮。倘吾等認為存在重大不確定性，則有必要在核數師報告中提請使用者關注財務報表中的相關披露資料。倘有關的披露資料不足，則修訂吾等的意見。

吾等的結論乃基於截至核數師報告日期止所取得的審計憑證。然而，未來事件或情況可能導致 貴公司不能繼續持續經營。

- 評價財務報表(包括披露資料)的整體列報方式、結構及內容，以及財務報表是否公允反映有關交易和事項。

吾等與治理層溝通了計劃的審計範圍、時間安排、重大審計發現等事項，包括吾等在審計期間識別出內部控制的任何重大缺陷。

吾等亦向治理層提交聲明，說明吾等已符合有關獨立性的相關職業道德要求，並與彼等溝通所有可能合理地被認為會影響吾等獨立性的關係及其他事項，以及為消除威脅而採取的行動或相關防範措施(倘適用)。

從與治理層溝通的事項中，吾等決定哪些事項對本期間財務報表的審計最為重要，因而構成關鍵審計事項。吾等會在核數師報告中描述這些事項，惟法律法規不允許對某件事項作出公開披露，或在極端罕見的情況下，若有合理預期在吾等的報告中溝通某事項而造成的負面後果將會超過其產生的公眾利益，吾等將不會在此等情況下在報告中溝通該事項。

DELOITTE & TOUCHE S.p.A.



合夥人

**Marco Ricci**

意大利米蘭

二零二四年三月七日

## 獨立核數師報告

依據二零一零年一月二十七日第 39 號法令第 14 條

致 Prada S.p.A. 股東

有關財務報表的審計報告

意見

吾等已審計 Prada S.p.A. (「貴公司」) 的財務報表，當中包括於二零二三年十二月三十一日的財務狀況報表，截至該日期止年度的損益表、全面收益表、現金流量表、權益變動表，以及財務報表附註，包括重大會計政策資料。

吾等認為，根據歐盟所採納的國際財務報告準則編製的隨附財務報表真實及公允地反映 貴公司於二零二三年十二月三十一日的財務狀況及其截至該日期止年度的財務表現及其現金流量。

意見基準

吾等已根據國際審計準則(國際審計準則(意大利))進行審計。吾等於該等準則項下之責任乃於吾等之報告「核數師就審計財務報表須承擔的責任」一節進一步闡述。吾等根據意大利法律適用於審計財務報表的道德規定獨立於 貴公司。吾等認為吾等所獲得的審計憑證屬充足及適當以為吾等之意見提供基準。

董事及法定核數師委員會就財務報表須承擔的責任

董事須負責根據歐盟所採納的國際財務報告準則編製真實而公允地反映的財務報表，並按法律所規定者負責董事認為就確保財務報表之編製不存在由於欺詐或錯誤而導致的重大錯誤陳述所必需之有關內部控制。

於編製財務報表時，董事須負責評估 貴公司持續經營的能力，並披露與持續經營有關的事項(如適用)。除非彼等已識別出 貴公司清盤情況或終止經營，或除此之外並無其他實際可行的辦法，否則董事須採用以持續經營為基礎的會計法。

Ancona Bari Bergamo Bologna Brescia Cagliari Firenze Genova Milano Napoli Padova Parma Roma Torino Treviso Udine Verona

Sede Legale: Via Tortona, 25 - 20144 Milano | Capitale Sociale: Euro 10.328.220,00 i.v.  
Codice Fiscale/Registro delle Imprese di Milano Monza Brianza Lodi n. 03049560166 - R.E.A. n. MI-1720239 | Partita IVA: IT 03049560166

Il nome Deloitte si riferisce a una o più delle seguenti entità: Deloitte Touche Tohmatsu Limited, una società inglese a responsabilità limitata ("DTTL"), le member firm aderenti al suo network e le entità a esse correlate. DTTL e ciascuna delle sue member firm sono entità giuridicamente separate e indipendenti tra loro. DTTL (denominata anche "Deloitte Global") non fornisce servizi ai clienti. Si invita a leggere l'informativa completa relativa alla descrizione della struttura legale di Deloitte Touche Tohmatsu Limited e delle sue member firm all'indirizzo [www.deloitte.com/about](http://www.deloitte.com/about).

©Deloitte & Touche S.p.A.

法定核數師委員會須負責按法律所規定者監督 貴公司的財務報告流程。

### 核數師就審計財務報表須承擔的責任

吾等的目標，是對整體財務報表是否不存在由於欺詐或錯誤而導致的重大錯誤陳述取得合理保證，並出具包括吾等意見的核數師報告。合理保證是高水平的保證，但不能保證按照國際審計準則(國際審計準則(意大利))進行的審計在某一重大錯誤陳述存在時總能發現。錯誤陳述可以由欺詐或錯誤引起，倘合理預期彼等個別或匯總起來可能影響該等財務報表使用者所作出的經濟決策，則有關的錯誤陳述可被視作重大。

吾等根據(國際審計準則(意大利))進行審計的工作之一，是運用專業判斷，在整個審計過程中抱持職業懷疑態度。吾等亦：

- 識別和評估由於欺詐或錯誤而導致財務報表存在重大錯誤陳述的風險，設計及執行審計程序以應對該等風險，以及取得充足和適當的審計憑證，作為吾等意見的基礎。由於欺詐可能涉及串謀、偽造、蓄意遺漏、虛假陳述，或凌駕於內部控制之上，因此未能發現因欺詐而導致的重大錯誤陳述的風險高於因錯誤而導致的重大錯誤陳述的風險。
- 了解與審計相關的內部控制，以設計適當的審計程序，但目的並非對 貴公司內部控制的效能發表意見。
- 評價董事所採用會計政策的恰當性及所作出會計估計和相關披露資料的合理性。
- 對管理層採用持續經營會計基礎的恰當性作出結論。根據獲得的審計憑證，決定是否存在與事件或情況有關的重大不確定性，從而可能對 貴公司持續經營的能力構成重大疑慮。倘吾等認為存在重大不確定性，則有必要在核數師報告中提請使用者關注財務報表中的相關披露資料。倘有關的披露資料不足，則修訂吾等的意見。吾等的結論乃基於截至核數師報告日期止所取得的審計憑證。然而，未來事件或情況可能導致 貴公司不能繼續持續經營。
- 評價財務報表(包括披露資料)的整體列報方式、結構及內容，以及綜合財務報表是否公允反映有關交易和事項。

吾等與治理層(按國際審計準則(意大利)規定的恰當水平確定)溝通(其中包括)審計的計劃範圍及時間以及重大審計發現，包括吾等在審計中識別的內部控制的任何重大缺陷。

## 有關其他法律及監管規定的報告

### 根據第 39/10 號法令第 14 條第 2(e) 段的意見

Prada S.p.A. 董事負責編製 Prada S.p.A. 於二零二三年十二月三十一日的財務回顧，包括其與相關財務報表的一致性及其符合法律的情況。

吾等已進行審計準則(意大利審計準則)第 720B 號所載列程序，藉以就 Prada S.p.A. 於二零二三年十二月三十一日的財務回顧與財務報表的一致性發表意見，及就符合法律的情況發表意見，並作出有關任何重大錯誤陳述的聲明。

吾等認為，財務回顧與 Prada S.p.A. 於二零二三年十二月三十一日的財務報表一致，且按照法律編製。

經參考根據第 39/10 號法令第 14 條第 2(e) 段所指的陳述(按實體所悉及所理解以及審計期間所得相關文義作出)，吾等並無任何事宜匯報。

DELOITTE & TOUCHE S.p.A.

合夥人

**Marco Ricci**

意大利米蘭

二零二四年三月七日

本報告僅為國際讀者便於閱讀而翻譯為英文。

因此，只有意大利文原文具權威性。

第7章

# 法定核數師委員會報告



## PRADA S.p.A

註冊辦事處：Via Antonio Fogazzaro, 28-20135 Milan

於米蘭商業登記處的註冊號碼：1343952

納稅人編號及增值稅編號：10115350158

根據意大利民法典第 2429 章第二段編製，就截至二零二三年十二月三十一日止

### 財務報表於股東大會發佈的法定核數師委員會報告

致股東：

於截至二零二三年十二月三十一日止財政年度，法定核數師委員會根據法律和意大利執業會計師及會計顧問委員會(Italian Board of Chartered Accountants and Accounting Consultants)建議的法定核數師委員會行為守則進行法例規定的監管活動。

尤其匯報下列事項：

法定核數師委員會監管對法律及公司章程以及公平管理原則的合規情況，吾等就此並無任何特別評論。

於截至二零二三年十二月三十一日止財政年度，法定核數師委員會根據法律規定定期舉行會議，並參與股東大會、董事會會議以及審核及風險委員會會議，有關會議乃遵照監管該等會議的法律及公司章程舉行，並可合理保證決議作出的行動乃符合法律及貴公司的公司章程，且顯然並非不明智、危險及不可能出現利益衝突或損害公司資產的完整性。

法定核數師委員會根據貴公司的公司章程獲得董事就公司業績及其預期發展，以及貴公司所進行的最重大交易(按規模或特性計)提供的資料，並核實該等交易乃按



法律及 貴公司的公司章程進行，且顯然並非不明智、危險及存在利益衝突、與股東大會上所作決議相抵觸或損害 貴公司資產的完整性。

法定核數師委員會透過與公司各階層保持聯繫而不斷取得有關 貴公司組織架構的資料並定期審閱該組織架構，而有關資料乃屬足夠。

年內，法定核數師委員會出席與 貴公司監管組織舉行的會議，會上雙方交換了相關資料，分享了部分評估結果，最終確認了監管組織就所進行活動而編製的報告內容。

法定核數師委員會亦參與全部審核及風險委員會會議，會上雙方交換了所需資料，與委員會成員分享及協調控制計劃活動，以及與有關架構分享意見(尤其是與內部審核架構分享對後者所舉行的活動的意見)，確定內部監控系統的適當性。就此，法定核數師委員會檢查二零二三年度審核及風險委員會年度報告。

法定核數師委員會審閱經董事會於今日批准的二零二三年可持續發展報告，以及本集團就 ESG 議題實行的措施。

於附屬公司的法定核數師委員會內設有母公司的部分法定核數師，有利於法定核數師委員會與上述附屬公司相關監控組織的定期及恆常資料交換。本項活動進行期間並無出現事實或反常情況而須於本報告內提述。

法定核數師委員會已從不同職能的管理人收集資料及分析公司文件，對賬簿及會計系統的充足性及營運活動聲明的可靠性作出評估及監控，就此並無任何特別評論。

於截至二零二三年十二月三十一日止財政年度及直至今日， 貴公司概無收到根據意大利民法典第 2408 章對 貴公司作出的投訴。

於上述監管活動期間並無出現須於本報告內提述的其他重要事實。



法定核數師委員會已檢查根據歐盟採納及於財務報表編製日期生效的國際會計準則／國際財務報告準則等國際會計準則及相關詮釋原則(美國準則詮釋委員會／國際財務報告詮釋委員會)編製的截至二零二三年十二月三十一日止獨立財務報表。

由於法定核數師委員會毋須對財務報表內容、監管所採納整體規劃的控制組織，以及就其編製及架構的法律的整體合規情況進行分析性查核，吾等就此並無任何特別評論。

法定核數師委員會已核實編製董事會報告的法律合規性以及財務報表與所收集事實及資料的一致性，就此並無任何特別評論。

據吾等所知，董事編製財務報表時並無偏離意大利民法典第2423章第五段的條文規定。

法定核數師委員會已檢查由董事採納及經審核及風險委員會及董事會批准的減值測試程序。

就於二零二三年發生的重大事項而言，法定核數師委員會確認董事會報告所載的資料。

法定核數師委員會已核實財務報表及其履行職責時獲得的事實與資料的一致性，吾等就此並無事宜匯報。

年內，法定核數師委員會與核數師行Deloitte & Touche S.p.A. (獲委任根據二零一零年一月二十七日的法令第39號審核Prada集團由二零二二年至二零二四年止三個年度期間的獨立及綜合財務報表)的管理層定期舉行會議，以就其執行各自的職責交換相關數據及資料。該等會議並無導致任何須於本報告內披露的重要事宜。

鑒於上文所述，以及於與獨立核數師進行會議時出現的情況，法定核數師委員會亦有鑒於獨立核數師就此的聲明而認為並無發生關於審計公司獨立性的重大事宜。

為遵守適用法律規定，Deloitte & Touche S.p.A. 於今日按照第39/2010號法令第14條及「意大利國際審計準則」刊發獨立核數師報告，載有彼等就截至二零二三年十二月三十一日的獨立財務報表所發表的意見，該等財務報表符合歐盟採納的國際財務報告

準則，能夠真實及公允地反映 貴公司截至二零二三年十二月三十一日期內營運及現金流量的財務狀況。上述報告亦載有意見(按照第39/2010號法令第14條第2段e款刊發)證明董事會報告與截至二零二三年十二月三十一日止獨立財務報表一致，且符合法律規定。獨立財務報表內的核數師報告並無任何例外情況或要求作出披露的情況。

貴公司亦已編製綜合財務報表及綜合董事會報告。

此外，法定核數師委員會參考上述文件監察關於該等文件的整體規劃、編製及架構方面的法律合規情況，吾等就此並無任何特別評論。

為遵守適用法律規定，Deloitte & Touche S.p.A. 於今日按照第39/2010號法令第14條及「意大利國際審計準則」刊發獨立核數師報告，載有彼等就截至二零二三年十二月三十一日的綜合財務報表所發表的意見，該等財務報表符合歐盟採納的國際財務報告準則，能夠真實及公允地反映 貴集團截至二零二三年十二月三十一日期內營運及現金流量的財務狀況。上述報告亦載有意見(按照第39/2010號法令第14條第2段e款刊發)亦證明董事會報告與截至二零二三年十二月三十一日止綜合財務報表一致，且符合法律規定。綜合財務報表內的核數師報告並無任何例外情況或要求作出披露的情況。

最後，經考慮上文所述及吾等的職責限制，吾等並無任何理由阻止批准截至二零二三年十二月三十一日止的財務報表(本年度錄得純利566,740,484.21歐元)及阻止批准同意董事撥用年內純利的建議。

米蘭，二零二四年三月七日

法定核數師委員會

主席

Antonino Parisi





