



朝聚眼科
CHAOJU EYE CARE

朝聚眼科醫療控股有限公司

(於開曼群島註冊成立的有限公司)

股票代碼: 2219



2023

環境、社會及管治報告

ENVIRONMENTAL, SOCIAL AND
GOVERNANCE REPORT

目錄

報告編制說明	1
1. 關於朝聚眼科	4
公司概況	4
ESG 管理	5
2. 規範經營，加強企業管治	9
企業管治	9
風險管理與內部監控	11
反腐敗管理	13
3. 服務患者，提升醫療品質	15
醫療品質管理	15
醫療安全保障	18
醫療服務管理	20
藥品品質管理	23
科研與創新	24
4. 堅守責任，實現穩定營運	27
負責任營銷	27
供應鏈管理	27
資訊安全保護	28
5. 員工為本，打造和諧職場	31
員工僱傭與權益	31
員工福利與關愛	32
員工培訓與發展	33
職業健康與安全	39
6. 關愛環境，推動綠色發展	41
資源管理	41
排放物管理	42
應對氣候變化	43
7. 傳遞溫暖，踐行公益慈善	46
社區與公益	46
賦能眼科診療能力發展	48
附錄一：ESG 量化數據表	50
附錄二：香港聯合交易所《環境、社會及管治報告指引》對標索引表	54

報告編制說明

本報告是朝聚眼科醫療控股有限公司第 3 份《環境、社會與管治報告》，向投資者等持份者披露了公司在經營中對於 ESG 議題所秉持的理念、建立的管理方法、推行的工作與達到的成效。

❖ 報告範圍

本報告範圍涵蓋朝聚眼科醫療控股有限公司及其附屬公司（簡稱「朝聚眼科」、「集團」及「公司」）。除非特別說明，與朝聚眼科（股票代碼：02219）同期合併財務報表範圍一致。

本報告中出現的公司名稱與簡稱對照表

公司全稱	本報告中簡稱
朝聚眼科醫療控股有限公司	朝聚眼科/本集團/本公司
包頭市朝聚眼科醫院有限公司	包頭醫院
朝聚（赤峰）眼科醫院有限公司	赤峰醫院
朝聚（內蒙古）眼科醫院有限公司	內蒙古醫院

注：上表中僅列出報告中出現的子公司及下屬醫院名稱，並非朝聚眼科完整子公司列表。

❖ 報告期間

本報告期間為 2023 年 1 月 1 日至 2023 年 12 月 31 日。而截至 2023 年 12 月 31 日的年度將被稱為相應報告期間。本報告中的數據如無特別說明，均為此期間內數據。

❖ 編制依據

本報告依據香港證券交易所《環境、社會及管治報告指引》（2023 年 12 月 31 日起生效版）。

❖ 數據說明

報告中數據和案例來自公司實際運行的正式紀錄。

報告中的財務數據均以人民幣為單位。財務數據與公司年度財務報告不符的，以年度財務報告為準。

❖ 報告編制原則

重要性

公司識別出投資者等持份者關注的與經營相關的實質性議題，作為本報告匯報重點。本報告中對實質性議題的匯報同時關注公司營運涉及的行業特徵以及所在地區特徵。實質性議題的分析過程及結果詳見本報告「1.關於朝聚眼科」章節。同時，本報告對環境、社會和管治方面可能對投資人及其他持份者產生重要影響的事項進行重點匯報。

準確性

本報告盡可能確保資料準確。其中，定量資料的測算已說明數據口徑、計算依據與假定條件，以保證計算誤差範圍不會對資訊使用者造成誤導性影響。定量資料及附注資料詳見本報告「附錄一：ESG 量化數據表」章節。董事會對報告的內容進行保證，不存在虛假記載、誤導性陳述或重大遺漏。

平衡性

本報告內容反映客觀事實，對涉及公司正面、負面的資料均予以不偏不倚的披露。公司對本報告範圍內的對象在報告期間內未發現應當披露而未披露的負面事件。

清晰性

本報告以繁體中文和英文兩個語言版本發布。如有歧義，請以英文版為準。

本報告中包含表格以及模型圖等資料，作為本報告中文內容的輔助，便於持份者更好地理解報告中文字內容。為便於持份者更快獲取資訊，本報告提供目錄及 ESG 標準的對標索引表。

量化及一致性

本報告披露關鍵定量績效指標，並盡可能披露歷史數據。本報告對同一指標在不同報告期內的統計及披露方式保持一致；若統計及披露方式有更改，在報告附注中予以充分說明，以便持份者進行有意義的分析，評估公司 ESG 績效水平發展趨勢。

完整性

本報告披露對象範圍與公司合併財務報表範圍保持一致。

時效性

本報告為年度報告，覆蓋時間範圍為 2023 年 1 月 1 日至 2023 年 12 月 31 日。公

司盡力在報告年度結束後儘快發布報告，為持份者決策提供及時的資訊參考。

可驗證性

本報告中案例和數據來自公司實際運行的原始紀錄或財務報告。所披露數據來源及計算過程均可追溯，可用於支持外部鑒證工作檢查。

❖ 報告獲取方式

本報告通過電子版形式發布，發布平台包括證券交易所指定的資訊披露平台，亦可於公司官方網站 (<http://www.chaojueye.com/>) 線上瀏覽或下載。

❖ 聯絡我們

如對報告有任何建議，可通過以下方式與我們聯絡：

聯絡地址：中國北京豐台區西三環南路 14 號院首科大廈 A 座東區 2403 室

聯絡郵箱：ir@chaojueye.com

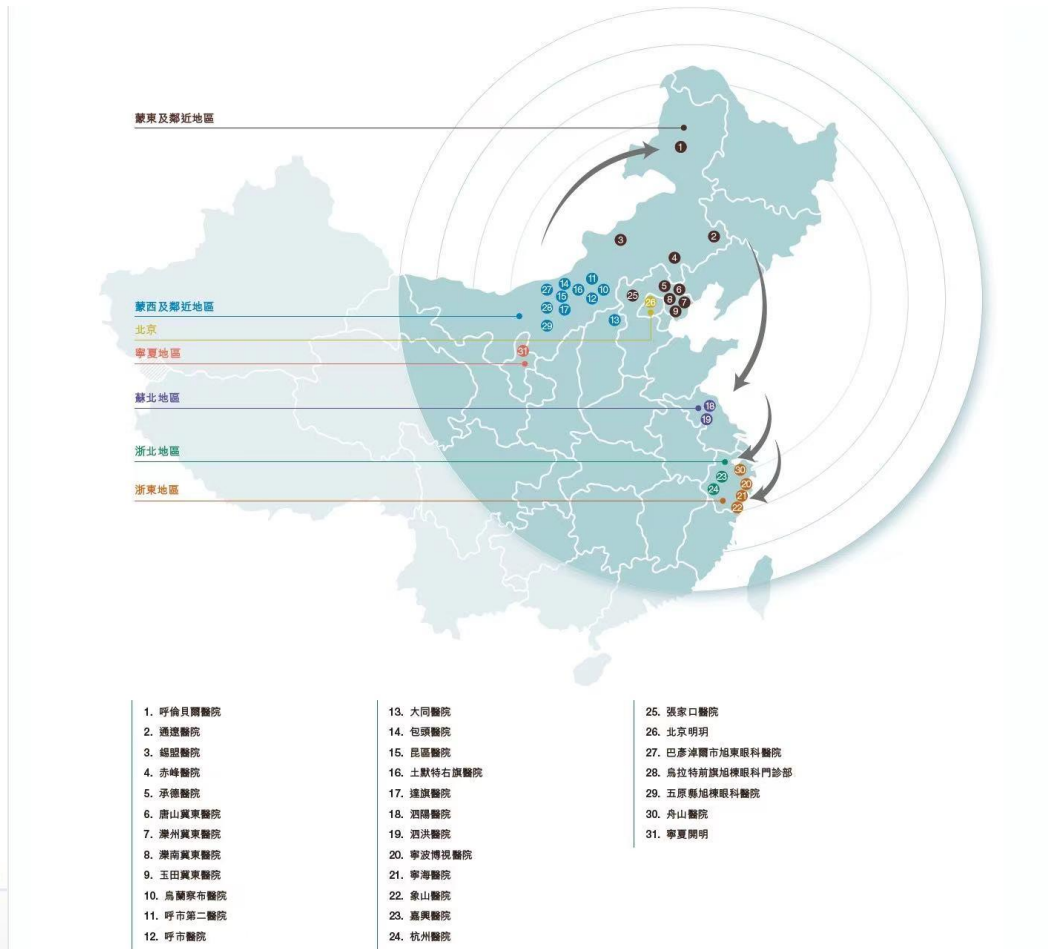
1. 關於朝聚眼科

❖ 公司概况

朝聚眼科是中國華北地區領先、全國知名的眼科醫療服務集團，於一九八八年在內蒙古包頭創立。本集團一直秉承着「成為全球快樂眼健康引領者」的願景，憑藉有效的醫療設備技術以及專業、貼心的人性化服務，為患者提供安全、安心、快樂的眼科醫療環境。

本集團通過高水平的醫療專業團隊與專業有效的設備技術，為患者提供消費眼科、基礎眼科等醫療服務以及眼健康相關的醫藥產品，持續關注眼健康發展。截至報告期末，本集團經營由 31 間眼科醫院及 29 間視光中心組成的網絡，橫跨中國七個省份、自治區，以高品質的醫療服務滿足患者需求。

消費眼科	<ul style="list-style-type: none"> ● 治療及預防不同種類的眼科異常情況，包括屈光矯正（包含老視矯治）、近視防控以及提供視光產品及服務。
基礎眼科	<ul style="list-style-type: none"> ● 治療白內障、青光眼、斜視、眼底疾病、眼表疾病、眼眶疾病以及小兒眼病等多種常見眼科疾病。



❖ ESG 管理

ESG 管理願景與策略

本集團圍繞「成為全球快樂眼健康引領者」的企業願景，持續聚焦眼科領域的發展與價值增長，並識別出與自身營運發展相關的六大重點領域，制定環境、社會及管治 (ESG) 策略，推動公司 ESG 管理的落地，保障公司實現高質量發展。

ESG 管理的重點領域



ESG 管理架構

本集團重視環境、社會及管治 (ESG) 管理，制定《環境和社會責任管理制度》，並構建自上而下的 ESG 管治架構與管理機制，規範 ESG 管理，持續提升 ESG 表現。本集團建立董事會層級的環境、社會及管治委員會，由董事長張波洲先生作為委員會主席，持續推進各部門及各子公司實施 ESG 政策和 ESG 工作，確保 ESG 政策始終符合業務發展趨勢，持續改進和提升 ESG 工作。

ESG 管理架構

責任主體	職責內容
環境、社會及管治委員會	<ul style="list-style-type: none"> ● 制定和審核 ESG 議題和策略 ● 識別和監管日常營運潛在 ESG 風險 ● 批准年度 ESG 報告的披露等

責任主體	職責內容
	<ul style="list-style-type: none"> ● 定期檢討和評估目標
集團總部各部門及下屬醫院、視光公司	<ul style="list-style-type: none"> ● 管轄和落實職責範圍內的 ESG 工作 ● 向董事會進行匯報 ESG 工作情況

持份者溝通與實質性議題識別

本集團致力於與各持份者建立溝通機制，將持份者定義為影響或受本集團營運活動影響的個人或團體，包括股東及投資人、患者、政府及監管部門、員工、供應商與社區公眾等。

本集團通過網站、媒體、會議、報告、活動等渠道不斷地與持份者進行溝通，了解並回應他們的期望與訴求，將持份者關注的議題納入本集團的營運和決策過程中，以提升本集團的經營管理能力和可持續發展能力。

持份者溝通

關鍵持份者	關注議題	溝通方式
股東及投資人	<ul style="list-style-type: none"> ● 企業管治 ● 反腐敗 ● 風險管理與內部監控 ● 科研與創新 ● 投資者關係 	<ul style="list-style-type: none"> ● 股東大會 ● 反腐敗培訓 ● 公告及通函 ● 財務報告 ● 發表各類期刊論文
患者	<ul style="list-style-type: none"> ● 醫療服務管理 ● 醫療品質與安全 ● 藥品品質管理 ● 資訊安全與私隱保護 ● 科研與創新 ● 醫療服務可及性 	<ul style="list-style-type: none"> ● 患者諮詢與投訴接待 ● 「一醫一患」服務模式 ● 發表各類期刊論文 ● 義診與篩查
政府及監管部門	<ul style="list-style-type: none"> ● 合規經營 ● 反腐敗 ● 醫療服務管理 ● 醫療品質與安全 ● 應對氣候變化 	<ul style="list-style-type: none"> ● 參與監管部門會議及公文往來 ● 反腐敗培訓 ● 簽訂《反商業賄賂和反舞弊協議》 ● 患者諮詢與投訴接待 ● 醫療品質管理

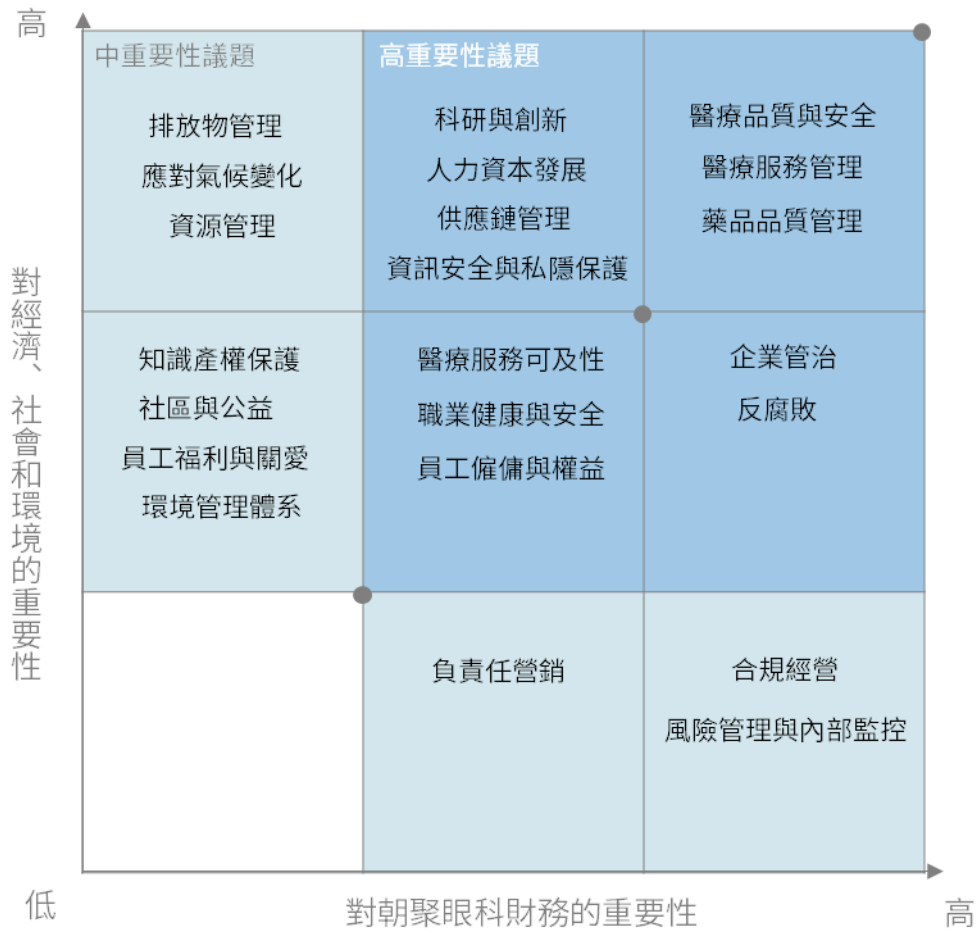
關鍵持份者	關注議題	溝通方式
		<ul style="list-style-type: none"> ● 醫療品質培訓 ● 氣候變化管理體系 ● 節能與節油措施
員工	<ul style="list-style-type: none"> ● 人力資本發展 ● 員工僱傭與權益 ● 員工福利與關愛 ● 職業健康與安全 	<ul style="list-style-type: none"> ● 員工培訓體系 ● 內部進修與外派學習 ● 有薪年假、補貼等多樣化福利 ● 員工慰問 ● 職業病危害監測 ● 職業暴露管理
供應商	<ul style="list-style-type: none"> ● 供應鏈管理 ● 合規經營 ● 反腐敗 ● 醫療品質與安全 	<ul style="list-style-type: none"> ● 供應商考核及日常溝通 ● 簽訂《反商業賄賂和反舞弊協議》 ● 反腐敗培訓 ● 醫療品質管理體系
社區公眾	<ul style="list-style-type: none"> ● 排放物管理 ● 資源管理 ● 醫療服務可及性 ● 社區與公益 	<ul style="list-style-type: none"> ● 義診與篩查 ● 健康知識傳播 ● 節電、節油、節水管理 ● 合規處理與監測污染物排放

2023 年，本集團遵循香港聯交所《環境、社會及管治報告指引》中的「重要性原則」，根據自身業務和營運特點，開展實質性議題分析。

實質性議題分析程序

識別	<ul style="list-style-type: none"> ● 分析國家宏觀政策與行業熱點內容； ● 梳理分析香港聯交所《環境、社會及管治報告指引》(2023 年 12 月 31 日起生效版) 等標準； ● 分析公司的戰略、業務與實踐重點，識別議題。
溝通與排序	<ul style="list-style-type: none"> ● 根據內部持份者溝通、結合外部專家意見，開展實質性議題分析； ● 結合專家分析結果和對經濟、環境、社會影響、對公司的財務影響的實質性程度對議題進行評估。
分析與報告	<ul style="list-style-type: none"> ● 根據評價結果構建實質性議題矩陣，對議題的重要性進行排序； ● 董事會審閱並確認高實質性議題，並在年度 ESG 報告中重點披露高實質性議題。

實質性議題矩陣

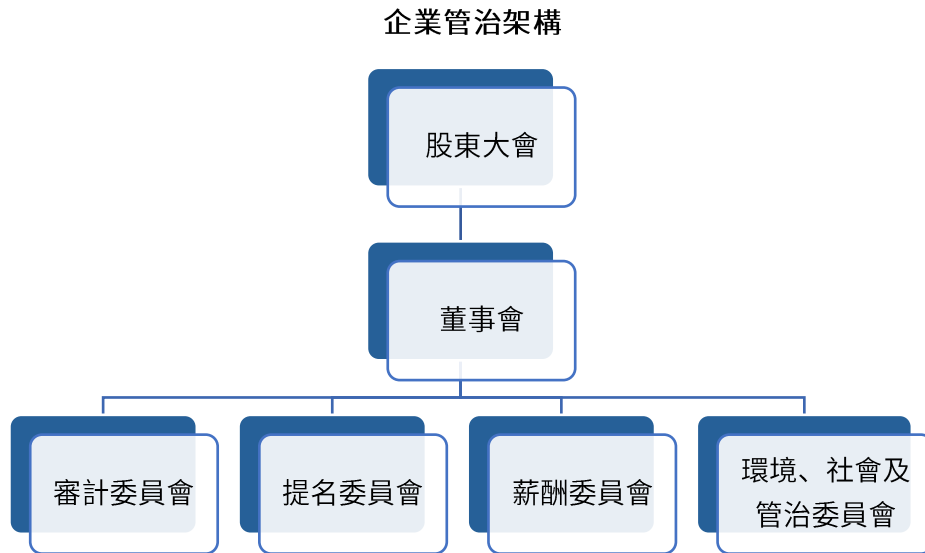


2. 規範經營，加強企業管治

❖ 企業管治

管治架構

本公司嚴格遵守《開曼群島公司法》《中華人民共和國公司法》及《香港聯合交易所有限公司證券上市規則》等相關法律法規，制定《朝聚眼科醫療控股有限公司組織章程大綱及細則》（以下簡稱《公司章程》）《朝聚眼科醫療控股有限公司董事會提名委員會工作制度》《朝聚眼科醫療控股有限公司董事會薪酬委員會工作制度》及《朝聚眼科醫療控股有限公司董事會審計委員會工作制度》等管理制度，並建立由股東大會、董事會及其專門委員會、管理層構成的企業管治結構，運作規範有效，各專門委員會均較好履行相應職責。



本集團根據《公司章程》等制度文件要求，召開股東大會和董事會會議，為日常經營保駕護航。2023 年，本集團股東大會、董事會均按照法律與制度開展管理與決策，各專門委員會均較好履行自身職責，推動本集團實現規範良性發展。

2023 年度三會召開情況



股東大會會
1次



董事會會議
4次

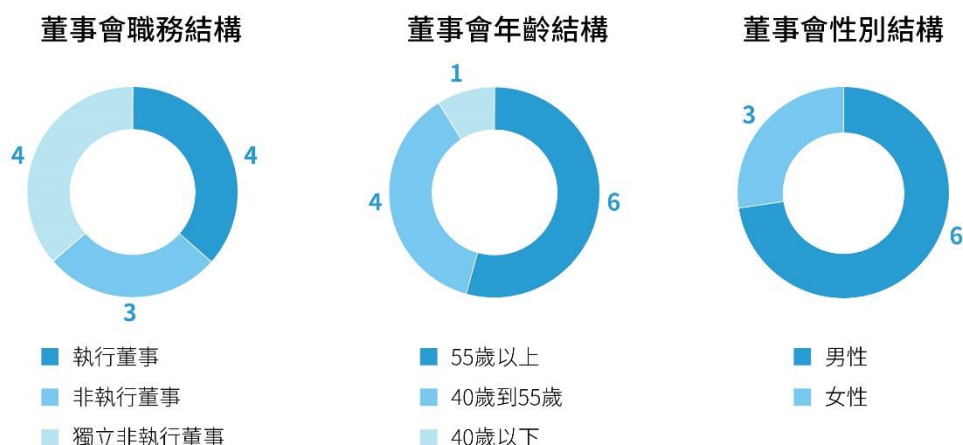


董事會各專門委員會會議
6次

本集團採納並實施《董事會多元化政策》，以保持組織競爭優勢，促進可持續發展，靈活應對日益變化的商業環境。在選擇董事會候選人時，本集團通過多項因素實現董事會多元化，當中包括但不限於專業經驗、技能、知識、性別、年齡、文化及教育背

景、種族及服務年期。

截至報告期末，董事會由 11 名成員組成，包括 4 名執行董事、3 名非執行董事與 4 名獨立非執行董事。其中，公司董事會中共有 3 名女性董事。各董事專業背景包含臨床醫學、公營醫療、商業管理、財務管理、金融、經濟、會計及法律等多個領域。



資料披露

本集團堅持公平性原則，嚴格按照註冊地、業務所在地法律法規以及香港證監會、香港聯交所的有關規定，履行資料披露義務，持續提升資料披露的品質，充分保障投資者的權益。

為提升資料披露的規範性，本集團制定《信息披露事務管理規定》《內部信息傳遞管理制度》等管理制度，通過策略會、投關郵箱、微信群組等渠道，主動、及時地披露對股東和其他持份者決策產生重大影響的資料，提升公司經營與管理資訊透明度，維護投資者與股東的合法權益。報告期內，公司共發布 26 份公告。

投資者溝通

在資料披露基礎上，本集團建立多樣化的投資者溝通機制和渠道，進一步傾聽投資者聲音，加強投資者對於公司的了解。報告期內，公司通過現場接待、線上交流等方式與投資者開展溝通互動，積極回應其需求、意見與建議，共同推動公司營運管理的改善和提升。

2023 年投資者溝通情況

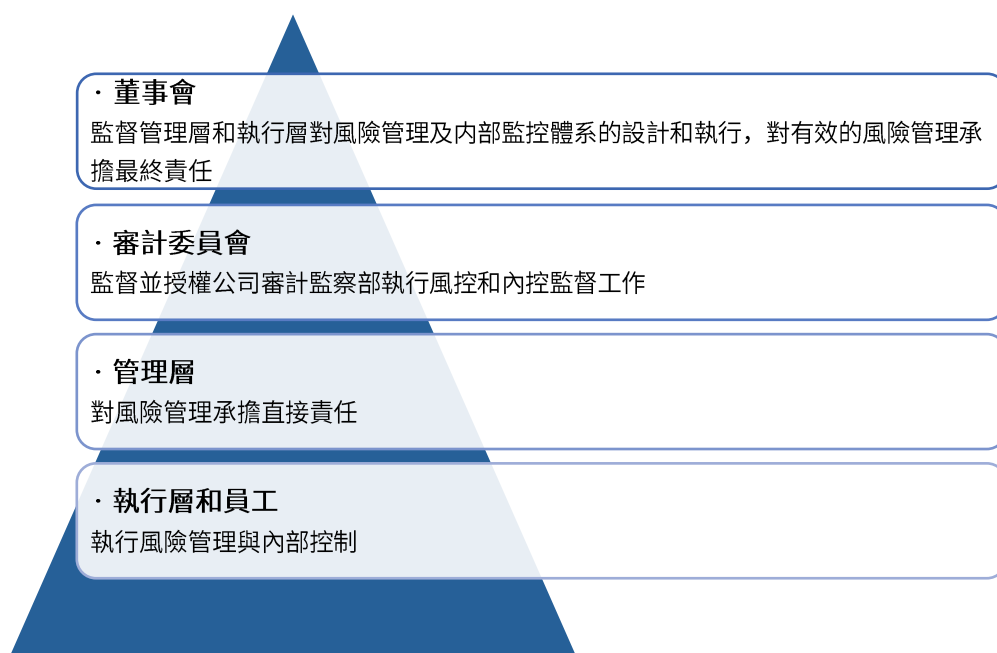
 業績說明會	 策略會	 境內外路演
2 場	38 場	33 場

❖ 風險管理與內部監控

風險管理體系

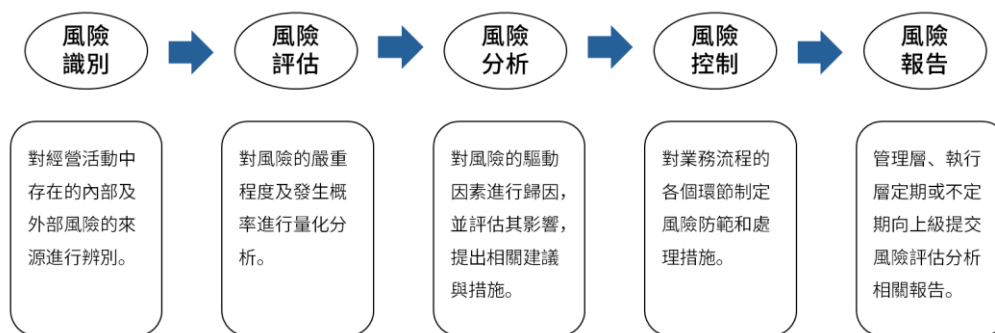
本集團建立全面風險管理架構，在董事會層面設置審計委員會，下設審計監察部，推動董事會、審計委員會、管理層、執行層以及全體員工共同參與風險管理工作，對經營中的流動性風險、市場風險、聲譽風險等各類風險進行準確識別、審慎評估、動態監控、及時應對。

風險管理架構



本集團制定完善的風險管理流程，要求各相關部門在職責範圍內對相關風險進行必要的識別、評估與分析，履行風險管控的職責。

風險管理流程



內部監控

本集團堅持以風險管理為導向，嚴格遵守《企業管治守則》等監管要求，建立內部監控體系。報告期內，本集團在《重大事項決策管理制度》等內部制度的基礎上，新增制定《審計整改管理辦法》，明確審計整改的責任人與職責、整改工作程序、整改工作方法、整改考核、責任追究與處罰等內容，進一步完善與本集團發展相適應的內部監控系統，規範公司經營與投資行為，從而提升公司整體風險防範的能力。

報告期內，本集團開展專項審計、離任審計、經營審計共 14 項，審計內容涵蓋醫療收入與成本、採購與付款、財務管理、資金、人力資源、綜合行政等多個方面，在審計中發現的問題均已整改完畢。

報告期內，本集團完成由傳統財務審計向風險管理審計的轉變，基本實現內部審計範圍和業務的全覆蓋，推動事後審計轉向事中監督管控取得成效。同時，本集團針對內部監控情況進行全面評價，未發現內部監控存在重大缺陷。

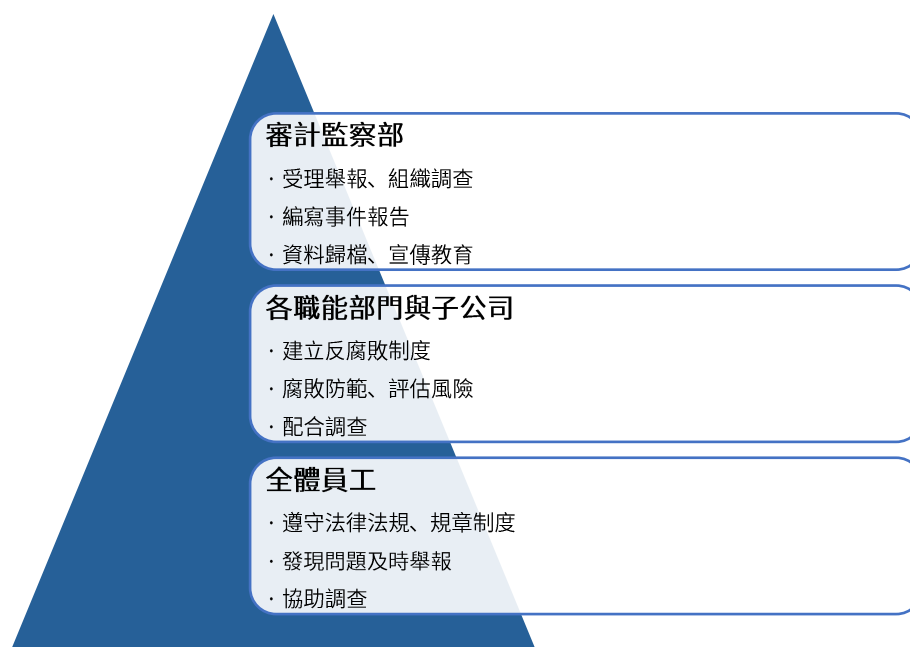
❖ 反腐敗管理

反腐敗管理體系

本集團嚴格遵守《中華人民共和國公司法》《中華人民共和國反不正當競爭法》及《醫療機構工作人員廉潔從業九項準則》，堅決反對一切形式的賄賂與貪污，對相關行為採取零容忍態度。

本集團制定《反舞弊工作管理辦法》，建立完善的反腐敗管理架構，明確反腐敗管理工作的職責分工，規範公司所有員工，特別是中高級管理人員的職業行為，促使所有員工嚴格遵守職業道德、法律法規及公司規章制度，防止發生損害公司及股東、患者等各持份者利益的行為。

反腐敗管理架構



反腐敗管理措施

為持續強化集團內部對反腐敗工作的高度重視，本集團每年定期通過培訓、講座、宣傳資料等多樣化方式面向董事會成員、包括管理層在內的全體員工開展反腐敗培訓，幫助全員樹立正確的價值觀，培養誠實守信、廉潔自律的職業素養，營造健康的企業文化和良好的工作氛圍。報告期內，本集團開展「醫療反腐宣貫培訓」，涵蓋貪腐行為的概念與形式、反腐敗相關政策解讀、典型案例分析等內容，並委託外部專業機構開展以「建立公司廉潔文化的元素」為主題的專業培訓，覆蓋集團與醫院全體員工。

本集團重視對供應商和合作夥伴的反腐敗管理。在招標採購過程中，本集團嚴格

按照《中華人民共和國招標投標法實施條例》等法律法規進行招標工作，禁止評標委員會成員接受投標人財務和其他利益。同時，本集團與所有供應商簽訂《反商業賄賂和反舞弊協議》，並向供應商發布《廉潔自律告知函》，傳遞反腐敗的理念與原則，降低在招標採購過程中發生腐敗行為的風險。

反腐敗舉報處理流程

為及時發現商業道德的相關問題，最大程度避免因腐敗帶來的損失與危害，本集團建立舉報電話、電子郵箱、信函等各種途徑，用於接收舉報公司員工違反職業道德情況、實際或疑似舞弊案件資訊。審計監察部受理舉報後應及時進行登記並形成信訪處理紀錄，對確定需要啟動調查的舉報，分情況開展調查，並進行責任追究。審計監察部對於實名舉報，無論是否立案調查，都會向舉報人回饋調查結果或不立案調查的理由。

本集團實行保護舉報人的私隱及權利，禁止任何非法歧視或報復行為。對違規洩漏投訴、舉報人資料或對投訴、舉報人採取打擊報復的人員，根據情節輕重給予相應行政處分直至解除僱傭合約。觸犯刑法的，移送司法機關處理。

報告期內，本集團未發生貪污、賄賂、勒索、欺詐以及洗錢等違反商業道德的事件，也未發生因腐敗行為引起的訴訟案件。

3. 服務患者，提升醫療品質

❖ 醫療品質管理

醫療品質管理體系

本集團嚴格遵守《中華人民共和國執業醫師法》《醫療質量管理辦法》及《醫療機構手術分級管理辦法》等法律法規，充分保障向患者提供友好、高品質、全周期的眼健康服務，持續提升醫療品質管理水平，有效保障醫療服務的安全性和穩定性。



為規範醫療服務、提升醫療品質與安全，本集團根據相關法律法規以及醫院實際業務開展情況，制定《醫療質量管理辦法》及《手術分級管理制度》等多項醫療品質控制程序及標準化臨床實踐指引。報告期內，本集團重新修訂《醫療質量管理辦法》和《醫療糾紛預防與處理辦法》，並結合《國家衛生健康委辦公廳關於印發醫療機構手術分級管理辦法的通知》的要求更新《手術分級管理辦法》，進一步完善集團的醫療管理制度。在集團管理制度的基礎上，各醫院結合當地要求和醫院實際情況，重新細化醫院層面的管理制度。

本集團建立集團、醫院、科室三級醫療品質管理架構，持續推動醫療品質控制工作的開展，為患者提供高品質的醫療服務。同時，本集團採用外聘專家和內部專家結合的方式組建醫療質控委員會，負責對公司醫療品質控制工作提供技術支援，進行品質控制決策，組織醫療品質考核。

醫療品質管理架構

醫療品質部 (集團)	醫療品質管理委員會 (醫院)	醫療品質管理工作小組 (科室)
<ul style="list-style-type: none"> 負責建立集團醫療品質管理與控制體系，完善醫療品質控制與持續改進的制度和work機制。負責監督、指導各醫院落實醫療品質管理有關規章制度。 	<ul style="list-style-type: none"> 負責醫院品質管理與控制的規劃、落實相關制度管理與考核，督促各業務部門開展本科室的品質控制工作。 	<ul style="list-style-type: none"> 制訂本科室年度品質控制實施方案，落實各項規章制度，組織開展科室醫療品質管理與控制工作。

本集團定期對各醫院開展醫療品質管理與檢查，持續改進醫療服務品質，確保醫療服務的安全性、有效性、適宜性和及時性。如發現醫療品質問題與潛在風險，本集團將採取及時有效的措施進行處理。針對各醫院突發性的醫療品質問題，集團醫療品質部和區域醫療品質負責人將安排專業人員進行現場指導，協助風險事件的解決。此外，各醫院在日常醫療品質管理中如有相關疑問，集團醫療品質部和區域醫療品質人員會進行線上答疑與處置。本集團落實《醫療質量區域化管理實施方案》，在原有醫療品質管理體系基礎上建立區域化管理機制，開展區域化醫療品質管理。

醫療品質檢查機制

集團醫療品質部	<ul style="list-style-type: none"> 每半年對各家醫院開展一次現場醫療品質檢查，對發現的問題進行現場指導和持續跟進。
區域醫療品質管理人員	<ul style="list-style-type: none"> 每季度開展一次現場醫療品質檢查，對發現的問題進行現場指導和持續跟進，並上報集團醫療品質部。
各醫院負責人	<ul style="list-style-type: none"> 每月開展一次現場醫療品質檢查，對發現的問題及時指導和持續跟進，每季度進行醫療品質分析，並將檢查結果上報區域和集團。

醫療品質文化建設

為全面提升醫療服務水平，本集團面向醫護人員進行醫療服務品質與安全相關日常培訓與專題培訓。針對各醫院醫療品質管理人員，本集團每月開展一次醫療品質管理相關培訓，覆蓋醫療品質管理政策、醫療管理制度與醫療品質分析等主題。報告期內，本集團面向各醫院院長、品質院長、醫療品質相關科室員工開展麻醉品質管理相關知識、醫療品質管理制度、年度醫療品質指標解讀等主題培訓，每場培訓超過 80 多名員工參與。當有新發布或修訂的醫療品質相關規章制度時，集團醫療品質部將對制度涉及到的醫務人員進行線上線下培訓，並要求下屬醫院組織後續細化培訓活動。

本集團建立醫療品質激勵機制，設置日間手術專項推進獎、醫療品質管理綜合考評先進集體獎、醫療品質管理進步獎、最佳白內障手術品質獎、最佳白內障手術技術獎、醫療品質管理專項個人獎等年度考核獎項，對達標醫院及個人給予獎勵，推動醫療品質的持續提升。

疑難雜症治療

針對診療、治療存在疑難問題的病例，本集團制定《疑難病會診中心工作實施方案》及《疑難病例討論制度》等，加強疑難病例會診管理，規範疑難病例討論工作，加強學科、醫生之間的交流，切實提升醫務人員臨床診斷思維和技能，持續改進醫療服務品質，幫助患者及時得到準確的診斷和有效的治療。

同時，本集團成立疑難病會診中心，根據病情與患者對會診專家的要求，確定專家與會診具體時間，管理會診過程。本集團亦規範化成立遠程會診中心，提升優質眼科醫療服務的可及性，保障更多患者的眼健康。在集團醫療服務品質與安全管理體系的良好運行下，報告期內整體醫療品質水平較上一年度有了一定提升。

2023 年度醫療服務品質與安全成果

ICL 術後裸眼視力>0.8 的月度均值占比	98.4%，較上一報告期上升 1.1%
角膜屈光手術整體有效性指數均值	1.1，術後裸眼視力高於術前矯正視力
兒童處方專項點評合格率整體均值	99.6%
白內障 0.3 以上視力占比	81.28%，較上一報告期提升 0.7%
白內障 0.6 以上視力占比	39.62%，較上一報告期提升 1.08%
I 類切口感染性眼內炎發生率	低於 0.02%

❖ 醫療安全保障

用藥安全管理

本集團嚴格遵守《中華人民共和國藥品管理法》及《中華人民共和國藥典（2020 版）》等相關法律法規，配套制定《藥品管理辦法》《高危藥品管理制度》《藥品不良反應監測報告制度》《特殊藥品管理制度》《藥品不良反應監測制度》《安全用藥管理制度》及《抗菌藥物臨床應用管理及監測制度》等管理制度，建立系統化的藥品使用與保存制度體系。

報告期內，本集團搭建合理用藥管理系統並進行試點應用，推動日常處方點評管理工作，按月度組織下屬各醫院進行抗菌藥物、兒童用藥處方、糖皮質激素等藥品的點評，並將相關數據與結果統計上報。報告期內，本集團重點監控重點用藥數據，相關指標反映情況良好。

重點用藥指標數據

門診合理處方百分率	97.96%
兒童處方專項點評合格率	99.59%
全身抗菌藥使用率	0.004%
全身糖皮質激素類藥物使用率	0.01%
住院合理醫囑百分率	99.91%

醫療器械安全管理

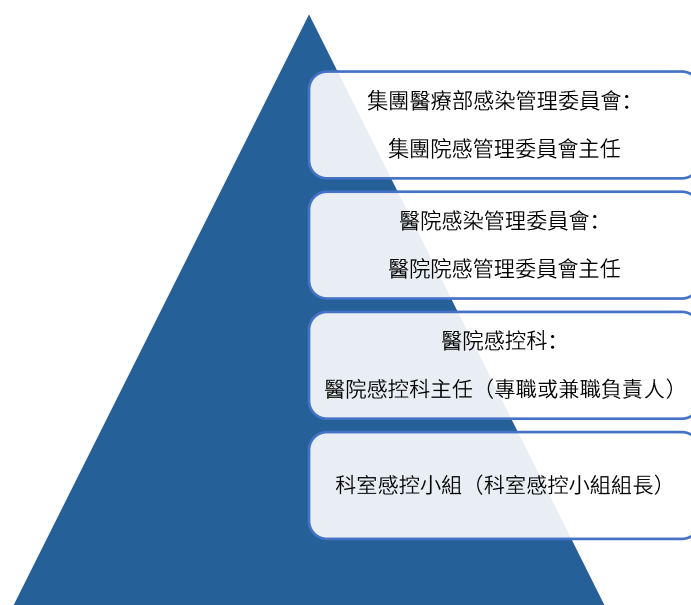
本集團嚴格遵守《醫療器械監督管理條例》《中華人民共和國藥品管理法》及《醫療機構藥事管理暫行規定》等相關法律規定，並制定《藥械管理委員會章程》及《藥械管理實施細則》等管理文件。

在醫療器械使用方面，本集團堅持選用優質醫療用品，並對供應商營業執照、醫療器械經營許可證、生產廠家營業執照、生產備案許可證、備案憑證、醫療器械產品註冊證、消毒產品生產企業衛生許可證相關資質證明進行檢查，確保醫療器械的安全可靠。

醫院感染防護

本集團制定《醫院感染管理控制手冊》等管理制度，建立醫院感染管理組織架構，自上而下規範醫院感染管理工作，以杜絕在診療、實驗、護理工作中對醫務人員及其他病患造成醫源性感染。

醫院感染管理組織架構



同時，本集團下屬各醫院定期開展醫院感染現患率及前瞻性調查，有目的、有計劃地開展高危人群、高危因素及多重耐藥菌的目標性監測，發現問題及時分析評估，總結經驗教訓，對工作進行持續改進。

此外，旗下各醫院定期向員工開展醫院感染培訓，進一步增強醫務人員感染防控工作的意識。

醫院感染培訓

面向對象	培訓頻率及內容
新入職的醫護和技術人員	<ul style="list-style-type: none"> 每半年開展一次醫院感染基礎知識
全院醫護和技術、工勤、市場等人員	<ul style="list-style-type: none"> 每月開展一次醫院感染綜合管理知識，包括手衛生、醫療廢物、消毒隔離等內容
全院護工、清潔、保安等人員	<ul style="list-style-type: none"> 每半年開展一次工勤人員培訓，幫助員工加強自身防護，並提升各醫院的感染防控能力

醫療品質不良事件管理

為加強醫療安全不良事件的管理，規範醫療安全不良事件上報，本集團依據中國醫院協會發布的《患者十大安全目標》，制定《醫療安全（不良）事件上報及管理制

醫療安全不良事件分級

事件級別	醫療安全不良事件
I 級	● 警告事件或警訊事件，是指患者非預期的死亡，或是非疾病自然進展過程中造成永久性功能喪失
II 級	● 不良後果事件或差錯事件，指在疾病醫療過程中是因診療活動而非疾病本身造成的病人機體與功能損害
III 級	● 無後果事件或臨界事件，雖然發生的錯誤事實，但未給病人機體與功能造成任何損害，或有輕微後果而不需任何處理可完全康復的醫療安全不良事件
IV 級	● 隱患事件或未遂事件，由於及時發現或錯誤在實施之前被發現並得到糾正，未造成危害的事件

針對不同級別的醫療安全不良事件，本集團採取分級處理的措施，其中 I 級和 II 級事件必須上報，III 級和 IV 級事件鼓勵上報。針對所有醫療安全不良事件，本集團均嚴格按照流程進行處理，提出具體的補救措施，及時解決患者關切的問題，保障醫療安全。

❖ 醫療服務管理

醫療服務管理與優化

本集團高度重視患者滿意度，積極了解患者訴求，持續優化醫療服務。為提升醫療服務品質，本集團制定《年度服務質量管理考核細則》《患者回訪制度》《醫院投訴管理制度》《醫療糾紛預防與管理辦法》及《服務不良事件管理制度》等制度文件，規範醫療服務流程。

醫療服務優化措施

領域	措施及成效
統籌管理	<ul style="list-style-type: none"> ● 召開四次下屬醫院服務負責人大會，對日常服務工作進行及時總結，解讀最新的服務標準與要求，並就重點服務提升工作進行部署與監管，協助下屬各醫院提升服務能力。
制度完善	<ul style="list-style-type: none"> ● 修訂醫院服務品質考核細則，量化相關考核指標，院後回訪匯總數據由之前「統一一個郵件發送給所有院長」改為「每家醫院一對一發送至院長郵箱」，推動各醫院結合自身情況進一步優化服務。
服務提升	<ul style="list-style-type: none"> ● 在赤峰醫院開展 9S 精細化管理及服務提升試點項目，規範物品、環境、行為和流程，消除各種浪費、不順暢和醫療安全隱患，營造整潔的工作環境，提高員工工作效率和綜合素養，提升醫院形象和綜合競爭力。 ● 設計定制大眼萌形象的減壓球，緩解患者及家屬在手術等候或手術、治療過程中的壓力。 ● 完成 17 家醫院的朝聚 H+醫療管理系統上線工作，打通患者院前、院中、院後的智慧診療，提升醫院營運效率、安全合規、患者滿意度。
主題培訓	<ul style="list-style-type: none"> ● 圍繞形象管理標準、服務品質提升、服務文化建設等內容，進行線下集團各醫院及各種會議培訓共計 30 場，增強工作人員的服務意識，提升工作人員的服務能力。
檢查考核	<ul style="list-style-type: none"> ● 以「明查」與「暗訪」兩種形式開展服務品質監察工作，按照計劃完成對內各院服務品質年度檢查考核工作，並將發現的重點問題及時回饋各醫院，要求進行及時整改。

為及時處理患者關切的問題，本集團建立醫療服務不良事件分級機制，將醫療服務不良事件分為 I 級-IV 級事件，並根據不同級別的醫療安全不良事件制定相應的管理要求，其中 I 級和 II 級事件必須上報，III 級和 IV 級事件鼓勵上報。本集團對所有上報醫療服務不良事件及時進行處理，提升醫療服務品質。

事件級別	醫療服務不良事件
I 級	<ul style="list-style-type: none"> ● 服務態度極其惡劣、辱罵或與患者發生肢體、語言衝突，給患者（家屬）造成精神或身體傷害、影響極壞、引發糾紛、破壞醫院聲譽事件
II 級	<ul style="list-style-type: none"> ● 因服務態度不好，推諉、冷漠、語言生硬、頂撞患者（家屬）致使發生糾紛或事態擴大，造成患者主動投訴事件

事件級別	醫療服務不良事件
III級	● 因環境因素、就診流程缺陷、服務不周到或員工在服務中無意出現差錯引起患者（家屬）不滿（投訴）
IV級	● 醫患溝通不到位、患者（家屬）對治療效果不滿意等事件

患者投訴管理

為了解患者對服務的評價情況以及意見建議，更好確定服務優化方向，本集團建立包括電話、現場接待、微信公眾號、信箱等多樣化患者溝通與投訴渠道，廣泛採集患者建議。同時，本集團建立系統化的患者投訴處理流程，及時解決患者反映的問題。

為了防止醫院發生醫療糾紛，本集團根據《醫療糾紛預防和處理條例》及《醫療質量管理辦法》等法律法規，制定《醫療糾紛預防與管理辦法》《患者回訪制度》及《醫院投訴管理制度》等制度。由於診療活動中存在不可避免的風險，例如：實施手術或其他有創操作等存在一定的危險性、可能產生不良後果的特殊檢查與特殊治療，醫務人員應當及時向患者說明醫療風險，從源頭降低醫療糾紛的發生概率。在醫療糾紛發生後，本集團會啟動醫院醫療糾紛應急預案，醫療糾紛處理小組組織專家組成員進行責任認定和評估，必要時對患者提供相應的經濟賠償。

報告期內，本集團開展院後回訪及滿意度調查，按照集團相關制度及時跟進處理患者諮詢與投訴。

患者投訴數量及患者滿意度調查結果

投訴事件數量	85 件
投訴事件處理率	100%
專科電話回訪	回訪總數 27,862 人 平均滿意率 99.91%
門診互換回訪	回訪總數 36,997 人 有效接聽 19,626 人 滿意率 98.64%

❖ 藥品品質管理

製劑全流程管理

本集團旗下包頭醫院是內蒙古唯一一間具備製劑室的眼科醫院，生產自製傳統中藥膠囊及滴眼液，也是我國為數不多可生產由相關醫院處方用於防控青少年近視的 0.01% 硫酸阿托品滴眼液的服務供應商之一。

包頭醫院製劑室嚴格遵守《中華人民共和國藥品管理法》《中華人民共和國藥典（2020 版）》及其他相關法規、技術指導原則和品質標準，制定《製劑室批質量評價與放行標準管理規程》《製劑室不合格物料處理標準操作規程》及《製劑室不合格成品處理標準操作規程》等制度和規程，建立涵蓋藥品全生命周期的品質管理體系。

包頭醫院建立從原輔料、包裝材料、中間品到成品的品質評價與放行的標準操作管理規程，全流程保障藥品品質水平。在生產過程中，包頭醫院隨機對成品開展取樣工作，確保產品品質。在批准放行前，包頭醫院製劑室對每批藥品進行品質評價，保障藥品及其生產符合註冊和制度要求。經過對生產紀錄和品質紀錄的核查後，藥品方可投入使用。本集團嚴格遵守《中華人民共和國藥品管理法實施條例》對標籤的有關規定。

藥品不良反應管理

本集團依據《中華人民共和國藥品管理法》《醫療機構藥事管理規定》及《醫療機構麻醉藥品、第一類精神藥品管理規定》等法律法規，制定《藥品管理辦法》《高危險品管理制度》及《安全用藥管理制度》等藥品管理制度，確保每一位患者的用藥安全。

本集團對藥品的管理準則，適用於藥品採購、儲存、調配等管理的全過程，建立包括組織架構、職責制度、過程管理和設施設備等方面的品質管理體系，並保障其有效運行。本集團堅持「品質第一，按需進貨，擇優採購」的原則，確保藥品品質和採購的合法性，並建立「以病人為中心」的工作模式，提高用藥水平，合理用藥，確保患者的用藥安全。

產品召回機制

為了履行對患者安全的責任，本集團制定《藥品收回管理制度》，為各醫院在治療患者過程中及時識別、正確處理不合格藥品提供可靠的制度保障。集團下屬各醫院在

收到緊急回收藥品通知時，及時收回指定產品，並存放至指定地點。經檢驗後，回收藥品由專門人員進行銷毀，並予以記錄。報告期內，本集團未發生產品因安全與健康理由而須回收的事件，也未有因上述事項引起的訴訟案件發生。

❖ 科研與創新

學科建設發展

本集團高度重視醫療學術研究，致力於將臨床經驗與理論相結合，將學科建設作為公司和業務發展的一項根本性的戰略任務。為提升學科建設水平，本集團制定《學科建設管理制度》《學術科研論文制度》《科研項目申請審批制度》及《臨床科研管理制度》等管理文件，並建立學科建設委員會、學科建設辦公室、醫院業務院長三層學科管理架構，規範科研管理，推動學術創新。

學科管理架構

<p>學科建設委員會</p>	<ul style="list-style-type: none"> ● 負責公司學科建設與學科發展規劃，組織制定及更新公司學科建設制度，審議公司關於學科發展的各項決策，組織學科學術與科研活動，審議和指導公司各院學科發展目標及人才培養計劃，研究解決學科建設工作中存在的主要問題，檢查、監督、考核學科建設進展情況。委員會下設各專業學組，負責本專業發展規劃、技術規範或指南制定、人才培養、專業培訓、新技術推廣等各項工作。
<p>學科建設辦公室</p>	<ul style="list-style-type: none"> ● 負責學科建設委員會授權的日常工作及相關工作、各專業學組主要負責本專業發展規劃、技術規範或指南制定、人才培養、專業培訓、新技術推廣等各項工作。
<p>醫院業務院長及各專業學科帶頭人</p>	<ul style="list-style-type: none"> ● 醫院業務院長全面負責醫院學科規劃、建設與管理工作的落實，與醫院溝通協調解決制約學科發展的系統性問題，調動學科各專業人員學科建設積極性，協助醫院做好學科的評估、檢查與考核工作。 ● 各專業學科帶頭人對學科建設分目標負責。

報告期內，本集團完成 6 項科研項目結題、3 項科研立項工作，出版專業書籍《簡明眼科相干光斷層掃描操作閱片手冊》，發表各類期刊論文 19 篇，包括科學引文索引 SCI 收錄論文 10 篇、核心期刊收錄 2 篇、普通期刊收錄論文 7 篇。

知識產權保護

本集團嚴格遵守《中華人民共和國民法典》《中華人民共和國專利法》《中華人民共和國商標法》《中華人民共和國著作權法》及其他相關法律法規，推動全體員工知識產權保護意識提升，在規範自身知識產權管理、保護自身知識產權同時，避免侵犯他人知識產權的行為。

本集團明確知識產權所有人在合約期內所依託組織為醫院，相關著作、專利等所有權歸個人和醫院所有。報告期內，本集團制定《無形資產管理辦法》，對無形資產的全生命周期進行精細化管理與有效監控。

報告期內，集團員工發明的實用新型專利「一種可旋轉式多功能的眼科手術床」專利，在第二十一屆中國科學家論壇上提名「科技創新優秀發明成果」資格。本集團未因侵犯他人的知識產權受到相關部門的處罰。

行業交流合作

本集團積極開展行業交流，學習借鑒同業經驗，推動科研成果創新與傳播，為行業發展貢獻力量。報告期內，本集團參與多場行業協會活動，舉辦眾多學組學術會、新技術新項目推廣會議，以增強行業間的溝通與交流。報告期內，本集團共計舉辦各類學組會議 15 場，進行學術會議投稿 199 篇。

朝聚眼科 2023 年眼整形眼眶病學組學術會議

2023 年 4 月，內蒙古朝聚眼科醫院舉辦「朝聚眼科 2023 年眼整形眼眶病學組學術會議」，邀請全國各地眼整形眼眶病領域的專家學者，聚焦眼整形、眼眶病領域的熱點與難點問題，發布展示最新研究數據、創新成果、典型案例、共同探討眼整形眼眶病專業發展。



關愛近視·微笑論壇暨屈光手術標準化培訓

2023 年 8 月 4 日，由呼和浩特醫學會主辦、朝聚眼科承辦的「關愛近視·微笑論壇暨屈光手術標準化培訓」在呼和浩特市舉辦，現場眾專家圍繞屈光手術相關學術話題進行了深入淺出的論述。本次論壇為廣大眼科從業人員提供了良好的學習交流平台，促進了省內外專家學者的學術交流。同時，本次論壇推出《2023 年朝聚眼科近視手術白皮書》，將為朝聚眼科乃至行業的未來發展提供寶貴的數據支援。



4. 堅守責任，實現穩定營運

❖ 負責任營銷

本集團嚴格遵守《中華人民共和國廣告法》及《醫療廣告管理辦法》，並制定《銷售活動管理制度》及《廣告及內容宣傳管理制度》等管理制度，建立完善的銷售活動管理流程，保障集團及各醫院合規開展銷售活動。

本集團通過線上推廣、媒體廣告等方式開展營銷活動，增強品牌影響力。對於屬於醫療廣告的宣傳，本集團按照要求填寫《醫療廣告審批表》進行內部審核，同時積極向所在地直屬衛生行政部門申請辦理《醫療廣告審查證明》，申請通過後進行醫療廣告發布活動，保證營銷活動合法合規。

廣告及內容宣傳審核管理流程



❖ 供應鏈管理

本集團供應商分為物資類供應商和服務類供應商。其中，物資類供應商包括行政物資類、器械類、視光產品類、藥品類四大類供應商。本集團制定《供應商管理辦法》，對供應商開發、準入、合作、評價、分級、考核、淘汰進行全生命周期的規範管理，提升供應鏈管理水平。

本集團遵循「嚴格準入、量化評價、過失退出、動態管理」，建立穩定的供應商管理體系，加強全生命周期管理。在與供應商達成合作准入之前，本集團開展開發、調查與審核三個環節工作。在日常管理工作中，本集團會對合作供應商開展年度考評，

並填寫《供應商評價表》作為年度考評依據，全面準確地反應供應商綜合實力，並依據「優勝劣汰」原則，不斷推動供應商提高產品品質與服務能力。依據考評結果，本集團將供應商劃分為「戰略、優秀、良好、及格、淘汰」五個級別，被評為不合格並列入黑名單的供應商，將會被取消合作資格，五年內不得再次合作。

本集團傾向於選擇具有同樣社會責任感的供應商，會敦促供應商遵守商業道德和社會公德，並建立相應程序，嚴格監控和防範員工或患者與供應商開展的各類商業賄賂活動。本集團亦優先考慮具有環保資質的供應商，減少對環境的負面影響。

❖ 資訊安全保護

資訊安全管理

本集團嚴格遵守《中華人民共和國電腦信息系統安全保護條例》《中華人民共和國網絡安全法》《中華人民共和國數據安全法》《醫療機構數據治理規範》等法律法規要求，制定《信息安全管理辦法》《信息系統網絡安全管理辦法》《信息系統訪問控制管理辦法》《信息系統訪問控制管理流程》《信息系統風險評估管理辦法》及《信息系統風險評估管理流程》等 26 項資訊管理制度，建立完善的資訊安全管理體系，持續提升資訊安全管理水平。

資訊安全管理架構

層級	部門	職責
決策層	董事會	<ul style="list-style-type: none"> 負責公司的整體資訊安全管理工作 審議、決策公司資訊安全工作重大事項 確認可接受的風險和風險水平等
管理層	資訊系統管理委員會	<ul style="list-style-type: none"> 協調公司內部資訊安全工作 推動資訊安全工作在公司的實施 組織公司建立、實施、維護和改進公司資訊安全，並提供資源給相關人員
執行層	資訊中心	<ul style="list-style-type: none"> 負責資訊安全管理體系的建立、實施和日常運行 起草資訊安全制度，確定資訊安全管理要求 落實資訊系統制度在公司內的實施 負責資訊安全體系的內部監督、評估、改進

層級	部門	職責
	各部門及子公司	● 遵守和落實資訊安全管理體系要求

報告期內，本集團在資訊安全提升、業務數碼化以及資訊安全培訓方面採取一系列措施，在提升資訊安全的同時，提升醫院運行效率。

資訊安全管理措施

領域	具體措施
資訊安全提升	<ul style="list-style-type: none"> ● 完成 22 家醫院防火牆和核心交換機的升級工作，使用 IPSEC VPN 方式替代 GRE 的方式與集團相連接，提升廣域網絡通信安全性。 ● 使用 Jump Server 堡壘機替代個人電腦，連接數據庫和網絡設備，提高數據庫和網絡設備的安全性。
業務數碼化	<ul style="list-style-type: none"> ● 完成醫生電子簽名與患者手寫板功能開發與試點上線，保護患者的醫療數據和醫療機構資訊安全，對醫生身份進行驗證，避免安全風險和誤操作的發生。
資訊安全培訓	<ul style="list-style-type: none"> ● 開展以「資訊安全等級保護培訓」為主題的培訓活動，面向參訓人員講解資訊安全體系框架、技術要求、管理要求等內容，協助員工了解集團整體的資訊安全體系框架以及自身所在崗位所涉及的資訊安全職責。

本集團定期開展資訊化內部審計工作，及時發現資訊化的安全隱患，有效保障公司資訊安全。報告期內，本集團開展 2 次資訊化內部審計，對集團總部、下屬所有醫院以及視光公司的 NC 系統、OA 系統、HIS 系統進行審計，審計內容包括：變更管理、存取控制管理、機房管理、網絡安全管理、數據備份管理、辦公電腦管理、數據品質管理等。對於審計中發現的問題，公司積極採取了一系列有效措施進行整改和優化，為公司的長期穩健發展奠定堅實基礎。

報告期內，本集團下屬各子公司共用的 HIS 系統取得國家信息安全等級保護三級認證。

保護患者私隱

本集團重視患者私隱保護，嚴格遵守《中華人民共和國個人信息保護法》，制定《患者私隱保護制度》等相關管理文件，規範工作人員行為，提升數據安全管理，為患者保守秘密。

本集團下屬各醫院採取「一醫一患」服務模式，在診室外張貼相關標識，保證診

療的私密性，防止患者身體私隱和病情私隱的暴露。同時，本集團規定患者的私隱應只能用於診療，未經患者許可授權，不得將其疾病及相關私隱資料傳播給他人或用於教學、帶教；對於病歷資料保存、借閱，任何人不得隨意借閱紙質或電子病歷資料。報告期內，本集團未發生侵犯患者私隱及遺失患者資料的事件。

5. 員工為本，打造和諧職場

❖ 員工僱傭與權益

本集團嚴格遵守《中華人民共和國勞動法》《中華人民共和國勞動合同法》《中華人民共和國未成年人保護法》及《禁止使用童工規定》等法律法規，制定《朝聚眼科科技集團有限公司員工手冊》及《各級人員考核聘用管理制度》等制度，規範員工僱傭與基本權益的管理與保護。報告期內，公司未發生任何因違反員工招聘與解僱、工時與假期等勞工準則相關法律法規而受到相關部門處罰的事件。

員工僱傭與權益

事項	主要內容
招聘與解僱	<ul style="list-style-type: none"> ● 招聘：制定合理的招聘計劃，通過校園招聘、社會招聘、網絡廣告和獵頭推薦等合法合規的公開途徑進行招聘；招聘時如實告知求職者工作內容、工作條件、工作地點、職業危害、安全生產狀況及報酬，以及求職者要求了解的其他情況。 ● 解僱：在解除僱傭關係過程中，通過辭職、勸退、辭退、除名、自動離職以及期滿不再續簽僱傭合約等形式解除僱傭關係，規範解除僱傭關係的管理。員工有權拒絕不合理行為，並要求公司依法進行調整。
薪酬與休假	<ul style="list-style-type: none"> ● 薪酬：為員工提供有競爭力的薪酬，制定《職工薪酬管理辦法》及《職工績效管理辦法等》。員工工資包含基本工資、崗位工資、績效工資等，並根據職級、經驗等情況存在差別，本集團執行薪酬保密制度，通過任何形式獲取他人薪資屬於嚴重違反公司規章制度。 ● 保險：依法為員工按時繳納基本養老保險、基本醫療保險、失業保險、工傷保險、生育保險。 ● 工時：採用國家標準工時，即每日工作 8 小時，每周工作 40 小時。符合不定時工作的醫院和視光子公司，向勞動部門進行不定時申請備案。提倡高效率工作，不鼓勵員工加班，如確因公司突發性工作或臨時性任務需要加班工作的則需要總監以上領導批准，並通過調休或按照《員工出勤及假日管理辦法》發放加班費進行補償。 ● 休假：依法向員工提供國家法定假及事假、病假、婚假、喪假、產假、哺乳假、人工流產假、陪護假、有薪年假及探親假等。

本集團致力於營造多元、包容的工作環境，反對一切因性別、年齡、地域、學歷、

宗教信仰、國籍、種族、性取向、殘疾與否等不同而存在的歧視行為。報告期內，本集團未發生員工歧視事件。

同時，本集團禁止使用童工或任何形式的強迫勞工，制定《禁止招聘童工政策及補救措施程序》，對應聘人員進行嚴格的身份核驗，做到不使用童工也不支持其它公司或社會團體僱用童工的行動，並發現問題及時糾正。如有因疏忽招用童工，我們會立即停止其工作，並報告當地勞動局及聯絡該童工的合法監護人，確保其後續生活。待該童工年滿 16 周歲或達到最低法定工作年齡後，本集團會考慮重新僱用其工作。本集團堅決反對強制勞動，禁止以暴力、威脅或者非法限制人身自由的手段強迫勞動者工作。報告期內，本集團未發生使用童工或強迫勞工事件。

❖ 員工福利與關愛

本集團為員工提供有薪休假、員工宿舍、餐飲補貼、交通補貼、通訊補貼等多樣化的福利，開展員工患病、生育等關懷與慰問工作，並組織員工生日、體育活動等不同主體的團隊建設活動，營造溫馨的企業氛圍，提升員工凝聚力與歸屬感。同時，本集團重視女性員工關愛，在婦女節為全體女性員工提供半天假期並發放節日禮物。

本集團重視員工溝通，員工可通過郵箱等渠道回饋問題。同時，本集團進行年度員工調研，及時了解員工關切的領域以及對於集團的意見與建議。

2023 年一季度員工迎新生日會活動

2023 年 3 月，集團總部舉辦主題為「朝聚披薩日」的員工迎新生日會，活動包括「歡迎新員工」「福星生日會」及「歡樂遊戲大抽獎」等環節，讓新入職員工切身感受溫暖、團結的企業文化氛圍，使員工在工作之餘放鬆身心，同時提升團隊凝聚力與向心力。



《朝聚之歌》合唱比賽

為進一步推廣朝聚眼科的核心價值觀和底蘊深厚的朝聚文化，激勵朝聚人砥礪前行、改革創新，集團舉辦「傳唱《朝聚之歌》」線上合唱比賽，在工作之餘豐富員工的興趣愛好，推動工作與生活的平衡。



❖ 員工培訓與發展

員工培訓體系

本集團堅持「聚焦業務，只設計真正有效的培訓」的培訓原則，持續強化師資建設，完善培訓體系，制定《各級人員培訓管理制度》《「新員工 180 天成長計劃」培訓方案及管理制度》《朝聚眼科醫院集團員工進修管理制度》及《企業內訓師管理辦法》等管理文件，使員工的培訓系統化、制度化，保障本集團人才戰略的有效實施。

針對新入職員工，本集團圍繞培訓紀律管理、培訓考核管理、培訓評估管理及培訓檔案管理四大維度建立培訓管理體系，全面提升員工專業能力，為員工創造發展條件。報告期內，本集團進一步優化新員工培訓舉措，增加新員工培訓需求調研環節，並與新員工簽定《新員工培訓入職培訓確認書》，確保新員工能夠適配崗位技能要求。

新員工培訓體系

入職培訓	
入職教育	<ul style="list-style-type: none"> ● 新員工培訓需求調研 ● 發放員工手冊，簽定《新員工培訓入職培訓確認書》 ● 入職教育： <ul style="list-style-type: none"> ◇ 企業文化及發展史 ◇ 各部門概況 ◇ 部門管理制度 ◇ 眼科常見疾病簡介 ◇ 醫療營銷及服務禮儀簡述
集中入職教育	<ul style="list-style-type: none"> ● 每年至少一次集中入職培訓 ● 3 天規範化面授課 ● 存檔作為影片培訓資料
非集中入職培訓	<ul style="list-style-type: none"> ● 若以影片形式安排入職培訓，則設置培訓答疑
專業技能培訓	
崗位帶教	<ul style="list-style-type: none"> ● 根據崗位職責要求設置崗位帶教內容 ● 師傅帶徒弟的帶教方式
專業技能培訓	<ul style="list-style-type: none"> ● 崗位職責要求的基礎專業知識和技能 ● 醫療服務及營銷技巧
工作心態輔導	<ul style="list-style-type: none"> ● 安排輔導員幫助新員工熟悉企業文化、適應環境 ● 給予正確的引導及幫助
通用職業技能培訓	
線上/面授培訓	<ul style="list-style-type: none"> ● 人才發展部和集團內部講師實施通用技能培訓及考核
團隊活動	<ul style="list-style-type: none"> ● 各醫院/部門人力資源部組織團隊建設活動

為實現「提升品質、降本增效、高質量發展」的目標，本集團積極推行「總部+醫院」聯動培訓模式，以集團總部作為戰略指導和教育資源的核心樞紐，設計一系列涵蓋醫療專業技術知識、醫療服務技能、院內感染管理、管理能力提升等多領域的培訓課程，並結合各試點醫院的實際需求進行個人化定制，確保培訓內容既具有前瞻性又

貼近實際工作場景，打造一支具備高水平專業技能與適應集團發展戰略要求的高質素醫療人才隊伍。報告期內，本集團積極實施「卓越計劃」，以提質增效為手段，促進集團與醫院高質量發展，進一步提升系統化、標準化、專業化、精細化、智能化的醫院管理水平。本集團通過「卓越計劃」為醫院建立完善的專業能力提升培訓體系，圍繞設立院內教育培訓小組、制定年度醫院培訓教育方案與計劃、優化培訓考核形式等措施，全方位激發員工潛能，精準提升醫療專業技能與服務水平。

不同類型專業知識與技能培訓

類型	培訓內容
醫療專業知識	<ul style="list-style-type: none"> ● 臨床基礎知識：病理學、藥理學、醫學影像學等； ● 臨床技能培訓：基本操作技能、急救技能、手術操作技巧等； ● 專科知識培訓：各科室的專業知識和技能培訓； ● 應急處置操作培訓：突發事件處理、緊急搶救處置等。
醫療服務知識	<ul style="list-style-type: none"> ● 培訓內容包括：患者溝通技巧、患者權益保護、患者安全意識、服務態度培訓、醫德醫風、患者權益、團隊合作與溝通等。
醫院感染知識	<ul style="list-style-type: none"> ● 培訓內容包括：抗菌藥物臨床應用指導原則、消毒滅菌效果監測方法及運用、眼科《內眼手術管理辦法》等院內感染管理相關知識。

報告期內，集團開展多個職業技能培訓項目，激發員工的潛力，促進團隊的整體發展，以確保員工在快速變化的業務環境中保持競爭力。

「星火計劃」暨朝聚眼科住院醫師北京集訓班

2023 年 4 月，本集團在「星火計劃」下開展朝聚眼科住院醫師北京集訓，採用「理論授課+實操作訓練」的雙結合的教學模式，提供涵蓋眼科顯微手術規範化操作、動物眼切口及縫合訓練、超乳手術規範操作、動物眼超乳體驗、白內障術前測量、眼科檢查知識及閱片大賽等維度內容，為住院醫生提供白內障超聲乳化手術的規範化操作培訓，進一步加強住院醫師規範化管理，推動朝聚眼科旗下各醫院年輕住院醫師成長與醫療團隊人才梯隊建設。經過嚴格遴選，來自朝聚眼科旗下 16 家醫院 24 名學員完成學習考核並獲得結業證書。



朝聚眼科唐山區域首屆業務知識大比武

2023 年 9 月，本集團舉辦朝聚眼科唐山區域首屆業務知識大比武，來自唐山區域五家醫院共六支代表隊參與本次活動。活動充分展示參賽者的眼科知識水平和綜合能力，推動了眼科服務團隊建設，提升醫院品牌影響力。



本集團重視管理人才的培養，將院長及後備院長培訓工作作為集團培訓工作的重點，通過組織管理能力提升培訓或推動管理人才參與到外部管理能力提升培訓等方式，培養具有領導力的管理人才，為集團的戰略發展與實現提供基礎保障，助力集團高質量發展。

朝聚眼科第一期戰略沙盤實戰培訓

2023 年 5 月，本集團開展朝聚眼科第一期戰略沙盤實戰培訓，首次採用全情景沙盤教學——《戰略沙盤》實戰課程，並以「設定目標+實戰演練+情景教學+分組合作+總結分享」的形式帶領學員領悟如何通過目標制定、團隊協作、正確決策來提升各不同崗位的領導力和執行力，加深了對「管理」的全方位學習與理解。報告期內，集團旗下區域總經理、醫院院長及後備幹部共 20 多人參加培訓。



朝聚眼科醫院院長參加職業化管理高級研修班

2023 年 8 月，朝聚眼科旗下醫院 9 名院長與來自全國各地社會辦醫療機構的管理者共同參與中國非公立醫療機構協會推出「社會辦醫院長職業化培訓（第二期）」的學習培訓活動。培訓課程聚焦於我國醫療衛生事業發展的「時·局·勢」，為非公立醫療機構提供貼合行業特點、吻合行業需求的特色課程，助力提升院長管理水平，為朝聚眼科事業實現新跨越貢獻力量。



本集團建立內訓師隊伍，選拔入職一年以上具有經驗、能力突出的員工擔任教學任務，並以集團經營目標為導向開發課程，應用於公司各項培訓中，包括但不限於新員工培訓、專業知識與經驗類培訓、企業文化類培訓與職業質素類培訓等。

本集團通過內部進修學習與外派進修學習，開拓員工的專業知識及視野，加強集

團醫院管理與醫療技術的交流，持續提升員工的職業競爭力，滿足集團業務快速發展對人才的需求。

內部進修與外派學習措施

<p>內部進修</p>	<ul style="list-style-type: none"> ● 為員工提供內部進修學習的機會，學習前沿的理論知識、診療技能與醫院管理經驗，開拓員工的專業知識與視野，提升員工的工作能力。
<p>外派學習</p>	<ul style="list-style-type: none"> ● 外派員工至專業機構進修，根據進修單位或培訓機構的要求與學習進程安排，推動員工認真學習達到進修目標，並按要求取得認證證書。

報告期內，本集團結合外部培訓與內部培訓、崗位培訓與脫產培訓、重點培訓與整體培訓、常規培訓與適應性培訓，採取課堂講授、遠程教學、案例分析、角色扮演、情景模擬、外出學習、參觀考察等方式，豐富員工培訓方式，培訓整體滿意度達到 96.88%。

員工激勵與晉升

本集團將完善的員工績效考核體系作為員工晉升發展的依據，基於有競爭力的薪酬體系、規範的晉升機制以及不斷優化的中長期激勵政策，吸引員工的長期留任。

員工激勵與晉升措施

<p>員工績效考核</p>	<ul style="list-style-type: none"> ● 制定《員工績效管理辦法》及《子公司經營團隊業績獎勵管理辦法》等制度，建立核心崗位的績效管理框架、考核標準以及績效激勵政策，保證員工的優秀工作受到充分認可。 ● 根據績效考核結果並結合市場水平對績優員工進行薪酬調整，對績效落後人員進行輔導和賦能，在確保各崗位員工業績不明顯偏離既定目標的同時，亦幫助員工提升自身的工作能力。
<p>員工晉升發展</p>	<ul style="list-style-type: none"> ● 建立《後備幹部培養管理辦法》及《子公司中層管理人員聘用管理辦法》等管理制度。 ● 制定《員工職業發展晉升管理制度》，根據員工個人發展，為員工提供管理型、技術型、崗位輪調型三種職業發展通道，並根據績效考核評分結果，結合日常工作和發展潛力，選拔有組織管理才能的員工進行培養，並確保他們的成長方向始終與本集團的發展目標相吻合。 ● 堅持子公司推薦、集團選拔相結合的管理原則開展幹部選拔、儲

	備、評價、任用及晉升工作。
員工中長期激勵	<ul style="list-style-type: none"> 向管理團隊、核心醫生、資深員工等授予本公司股權，與員工分享奮鬥的成果，以獎勵和激勵各級管理團隊和優秀骨幹、關鍵人才。

❖ 職業健康與安全

本集團制定《安全生產制度匯編》及《職業健康管理制度》，通過職業危害監測、職業健康告知、發放勞動防護用品、體檢與培訓等措施，提升員工職業病防範意識，保障員工職業安全。

職業健康管理措施

職業病危害監測	<ul style="list-style-type: none"> 定期委託有資質的機構對生產場所職業病危害因素進行檢測和評估
職業健康告知	<ul style="list-style-type: none"> 對於存在職業健康危害的崗位，在員工入職之前告知該崗位具體風險以及採取的職業病防護措施。
勞動防護用品	<ul style="list-style-type: none"> 為接觸職業危害因素的員工配備適宜有效的個人勞動防護用品，並監督使用。 對職業病防護設施進行維護保養及升級改進。
職業健康體檢	<ul style="list-style-type: none"> 對接觸有職業危害因素崗位的員工進行職業健康體檢，建立職業衛生檔案追蹤管理。
職業健康培訓	<ul style="list-style-type: none"> 開展醫院感染培訓、醫務人員職業安全防護講座，讓員工學習掌握健康防護知識，確保員工身心健康。

對於職業暴露，本集團制定《職業暴露的報告及管理制度》《職業暴露防護制度》及《銳器損傷後處理預案》等制度，並要求旗下各醫院設置感染管理科，按規定配備管理人員，規範職業暴露的預防措施、發生職業暴露情況後的處理措施。

本集團及旗下各醫院在日常工作中認真落實各項防治職業暴露的安全操作，並為員工提供個人防護措施。同時，本集團制定完善的職業暴露緊急處理程序，保護員工的健康與安全。

職業暴露緊急處理程序

緊急處理	檢查與上報	定期追蹤
<ul style="list-style-type: none"> 職業暴露發生後，通過立即用皂液和流動水清洗污染的皮膚，用生理鹽水反覆沖洗黏膜等方式緊急處理傷 	<ul style="list-style-type: none"> 感染管理科指導職業暴露者注射抗病毒藥物進行預防性治療，並定期抽血化驗檢查。 	<ul style="list-style-type: none"> 對暴露者的身體情況進行觀察與記錄。 根據接觸疾病的性質安排追蹤時間。

緊急處理	檢查與上報	定期追蹤
口。	<ul style="list-style-type: none"> 及時進行上報，並調查暴露源情況、暴露程度，並指導科室醫護人員採取必要的預防措施。 	

本集團下屬包頭醫院涉及醫療製劑生產。在保障生產安全方面，本集團嚴格遵守《中華人民共和國安全生產法》等法律法規，以「零事故、零傷害」為目標，不斷完善安全管理機制，確保員工健康和生產安全。本集團制定《安全生產制度匯編》等管理制度，定期審查安全生產狀態，發現問題及時整改，確保生產安全。

安全生產管理措施

安全風險管控	<ul style="list-style-type: none"> 按照《安全風險分級管控工作制度》，識別和分析生產經營活動、產品和服務中的危險源，評價其風險程度並進行分級，根據風險等級制定安全管控措施。
安全應急管理	<ul style="list-style-type: none"> 編制覆蓋安全生產、安全保衛、消防、升降機、壓力蒸汽滅菌器的應急預案，並對相關人員進行培訓以及定期組織預案演練，保障應急預案的針對性和有效性。
隱患排查治理	<ul style="list-style-type: none"> 按照《事故隱患排查治理制度》，定期進行隱患排查，一旦發現隱患，須在規定時間內落實整改，並定期審查和考核整改完成情況。
安全培訓教育	<ul style="list-style-type: none"> 根據各崗位的實際工作內容，制定切合實際的安全培訓教材，開展有針對性地安全教育培訓。

報告期內，本集團未因違反職業健康與安全相關的法律法規受到處罰，也未發生工傷或因工傷死亡的事件。

6. 關愛環境，推動綠色發展

❖ 資源管理

能源管理

本集團及下屬各醫院使用的主要能源包括電力、柴油與汽油，電力主要用於集團辦公場所與下屬各醫院正常經營中的電力使用，柴油與汽油主要作為集團及下屬各醫院公務車輛的燃料使用。

本集團嚴格遵守《中華人民共和國節約能源法》及《中華人民共和國電力法》等法律法規，制定《能源管理制度》及《用電管理制度》等管理文件，規範集團及下屬各醫院的能源管理工作，並制定節約能源使用的方向性目標，推動落實節能減排措施，更好地落實環境保護責任。公司制定節約能源使用的方向性目標，即：根據集團的節約能源措施，積極落實執行，在業務營運情況類似的條件下，審視基準年以維持或逐步減少能源消耗密度。

能源管理與節約措施

<p>節電措施</p>	<ul style="list-style-type: none"> ● 照明節能：選用較高能效的燈具，在不使用辦公室時關閉燈具，並在不常用的區域設置開關燈感測器，確保高效地使用照明系統。 ● 空調節能：使用一級能源效益標籤的分體式空調，並將公司設置為多個不同的區域，每個區域設有獨立的開關控制，定期清理空調的過濾網及風機，減少能源浪費。 ● 電子設備節能：購買具有能源效益標籤的電子設備，並在閒置或非工作時間將電子設備完全關閉或進入待機模式，以節約使用電量。 ● 員工節能意識：在開關處張貼「人走關燈」等標識，提升節約能源意識。
<p>節油措施</p>	<ul style="list-style-type: none"> ● 優先選購新能源車輛。 ● 定期為車輛進行檢查及保養，確保車輛在最佳狀況運作，減少漏油或耗油太快的情況發生。 ● 完善車輛管理制度，杜絕私人用車現象。

水資源管理

本集團生產經營主要耗水來源於市政供水，在求取適用水源方面無風險。本集團

嚴格遵守《中華人民共和國水法》，制定《水資源管理制度》，加強水資源管理，推動水資源的節約使用。同時，公司制定用水效益的方向性目標，即：根據集團的節約用水措施，積極落實執行，在業務營運情況類似的條件下，審視基準年以維持或逐步減少水資源消耗密度。

節水措施	<ul style="list-style-type: none"> ● 採用節水型水龍頭等節水設備。 ● 在用水設備旁的當眼位置張貼節水標識，提醒員工及患者節約用水。 ● 定期檢查用水設備和水管，查看是否有任何滲漏的情況出現，對滲漏等問題立即進行維修，以減少浪費水資源。
------	---------------------------------------------------------------------------------------------------------------------------------------------------------------------------

❖ 排放物管理

本集團嚴格遵守《中華人民共和國大氣污染防治法》《中華人民共和國水污染防治法》及《中華人民共和國固體廢物污染環境防治法》等法律法規，按照國家與行業排放標準對主營業務活動中產生的污染物嚴格管控，確保各項污染物合規處理且達標排放，防止污染物對大氣、水體和土壤的污染。報告期內，本集團未發生污染物超標或違規排放的事件，也未有因上述事項引起的訴訟案件發生。

本集團對廢水污染物、廢氣污染物排放按要求開展監測。同時，公司制定減少廢棄物的方向性目標，即：根據集團的節約資源措施，積極落實執行，在業務營運情況類似的條件下，審視基準年以維持或逐步減少廢棄物產生密度。

類型	監測指標	管理標準	管理措施
廢水	生活廢水和醫療廢水，監測指標包括化學需氧量 (COD)、生化需氧量 (BOD)、氨氮 (NH ₃ -N) 等	<ul style="list-style-type: none"> ● 《醫療機構水污染物排放標準》(GB18466-2005) 	<ul style="list-style-type: none"> ● 採用 A/O+消毒工藝對廢水進行預處理，污水經預處理後排入市政污水管網。 ● 本集團旗下各醫院按要求對污水的菌群種類和理化指標開展監測。經監測，本集團各醫院污水排放未超過標準限值，符合污水排放標準。
廢氣	污水處理過程中產生的少量	<ul style="list-style-type: none"> ● 《醫療機構水污染排放標準》(GB18466-2005)「污水處理設施周邊大氣污 	<ul style="list-style-type: none"> ● 污水處理間內設置集氣系統，收集的廢氣經活性炭吸附裝置進行淨化處

類型	監測指標	管理標準	管理措施
	惡臭，主要成分為硫化氫 (H ₂ S) 和氨氣 (NH ₃)	染物最高允許濃度」	理，處理後的廢氣通過管道引至樓頂排放。
無害廢棄物管理	生活垃圾和一次性耗材的包裝	<ul style="list-style-type: none"> 《一般工業固體廢物貯存和填埋污染控制標準》(GB18599-2020) 	<ul style="list-style-type: none"> 統一收集無害廢棄物，投放前按照回收垃圾、不可回收垃圾、廚餘垃圾和其他垃圾分類，並將可回收垃圾進行回收再利用。
有害廢棄物管理	醫療廢棄物，其中主要是感染性醫療廢物和損傷性醫療廢物，包括醫療及化學廢棄物、廢墨盒、廢碳粉盒、電池及報廢 IT 設備等	<ul style="list-style-type: none"> 《危險廢物貯存污染控制標準》(GB18597-2001) 《醫療廢物管理條例》 《醫療廢物集中處置技術規範（試行）》 	<ul style="list-style-type: none"> 委託第三方為本集團統一及安全地處理醫療廢物，包括分類、包裝、暫存與運送等。

❖ 應對氣候變化

本集團積極關注全球氣候變化的態勢及國內氣候相關政策的出台情況，踐行持續低碳綠色發展的理念，回應中國 2030 年碳排放達峰、2060 年實現碳中和的國家戰略，建立完善的氣候變化管理體系，識別氣候變化相關的風險和機遇，將氣候變化減緩與適應納入日常管理中。

氣候變化管理體系

治理	<ul style="list-style-type: none"> 將氣候變化議題納入公司關注的實質性議題中，由董事會對公司的氣候變化議題開展監督與管理； 相關職能部門及業務部門將氣候變化的管理納入日常工作重點之中。
----	---------------------------------------------------------------------------------------------------------------------------------------

戰略	<ul style="list-style-type: none"> ● 積極識別溫室氣體排放的主要來源； ● 識別氣候變化對公司營運產生的風險，計劃將氣候變化的風險與機遇納入整體營運風險管理的一部分。
風險管理	<ul style="list-style-type: none"> ● 在資源節約、減少排放等方面開展相關的管理行動，減少能源使用造成的溫室氣體排放； ● 鼓勵員工綠色辦公，以減少溫室氣體排放。
指標與目標	<ul style="list-style-type: none"> ● 定期統計與披露溫室氣體排放量與排放密度，評估公司應對氣候變化管理的績效水平； ● 制定減少溫室氣體排放的方向性目標，即：根據集團的節約能源措施，積極落實執行，在業務營運情況類似的條件下，審視基準年以維持或逐步減少溫室氣體排放密度。

本集團參考國際可持續發展準則理事會 (ISSB) 發布的《國際財務報告可持續披露準則——氣候相關披露》(IFRS S2) 建議，對氣候變化相關風險與機遇進行影響識別和排序，管理氣候變化風險與機遇，並針對不同的風險採取相關應對措施。

氣候變化風險評估與應對

氣候變化風險類型		潛在影響	應對措施
實體風險	急性風險	暴雨、颱風、沙塵暴等極端天氣事件日益頻繁，且嚴重程度提高。公司旗下醫院或視光中心若受到上述極端天氣的影響，可能會面臨停電、水災等情況，導致醫院暫停營運、員工通勤不便等情況出現，因此可能導致營運成本上升、資產價值下降。	追蹤氣候變化產生的問題，並在暴雨、颱風、沙塵暴等極端天氣事件來臨前第一時間發出通知，保障員工安全，並制定應急處理機制，提升應急處理能力。
	慢性風險	極端高溫天氣造成用電量上升及用電隱患，因此可能導致營運成本上升。	夏季出現極端高溫時，加強對用電設備的檢查，及時排除安全隱患。
轉型風險	政策風險	現行氣候與環境相關監管要求日趨嚴格，公司營運所在地政府關於能源、排放的相關法律法規、政策不斷出台。若公司在應對氣候變化、能源管理等	實時關注氣候變化政策發展趨勢，提前制定應對措施。同時，通過 ESG 報告等渠道合規披露

氣候變化風險類型	潛在影響	應對措施
	方面無法滿足監管要求，將可能面臨訴訟與處罰等風險，造成營運成本上升。	「應對氣候變化」議題相關資料。

7. 傳遞溫暖，踐行公益慈善

❖ 社區與公益

本集團聚焦於社區健康發展，參與社區健康服務體系健康，發揮自身在眼科領域的資源與優勢，為社區公眾提供義診、篩查、健康知識傳播等服務，持續守護公眾的眼健康。

社區與公益行動措施

領域	具體行動
義診與篩查	<ul style="list-style-type: none"> ● 持續面向社區居民以及原建檔立卡貧困戶、殘障人士、高齡患者等弱勢群體提供義診、篩查活動，並對於符合受助條件的患者免費提供復明手術，持續保障社區居民、弱勢群體的眼健康。報告期內，本集團攜手旗下醫院、非營利組織開展「光明行」社會公益活動、「光明行」青少年兒童護眼行動、殘聯白內障復明手術項目等行動。
健康知識傳播	<ul style="list-style-type: none"> ● 積極推動社會健康知識普及工作，通過公眾號科普、短片及線下活動等渠道，幫助患者以及公眾了解自身的眼健康狀況，在日常生活中養成良好的用眼習慣，培養正確的視覺保健意識，以有效預防潛在的眼科疾病的發生，為社會大眾的眼健康保駕護航。

「光明行」社會公益活動

2023 年 4 月，內蒙古自治區 2023 年「光明行」社會公益活動正式啟動，朝聚眼科派出多支經驗豐富的醫療隊伍，分不同方向前往 7 個盟市進行篩查和手術，給予每一位服務的患者專業治療和關懷，通過精準的手術和恢復訓練，使患者們重獲光明，大大提升了視覺水平和生活能力。



朝聚眼科醫療隊在錫林浩特市希日塔拉辦事處花園社區篩查



朝聚眼科醫療隊在呼倫貝爾市海拉爾區篩查



朝聚眼科醫療隊在興安盟突泉縣施行白內障手術



朝聚眼科醫療隊在烏蘭察布市西子王旗施行白內障手術

「光華點睛公益計劃」

2023 年 9 月，朝聚眼科與中國光華科技基金會、中國國際科技促進會共同發起「光華點睛公益計劃」，成立「光華點睛公益計劃」青少年近視防控專家委員會，支援在中小學校建設護眼公益項目，建設科普基地，在校開展免費視力篩查、為青少年建立視力檔案，組織科普專家在基地進行科普宣講活動。



「光華點睛計劃」啟動儀式



青少年近視防控專家委員會揭牌儀式

「『朝』級專家說」科普短片大賽

為加強眼科知識的推廣，本集團開展「『朝』級專家說」科普短片大賽，通過科普短片傳播眼科知識，用通俗易懂的語言普及眼科健康理念，推動更多人踐行健康生活，守護公眾眼健康。



❖ 賦能眼科診療能力發展

本集團積極推動眼科醫療健康可及性，在擴大診療網絡的同時，充分發揮自身在眼科領域的資源與優勢，為發展落後的國家或地區提供專業眼科培訓，提升眼科醫生與相關從業人員的專業水平，讓更多的患者能夠享受到便利、優質的診療服務。

「一帶一路·光明行」蒙古國行動視光學培訓

2023 年 11 月，本集團積極參與內蒙古自治區紅十字會與蒙古國紅十字會合作的「一帶一路·光明行」蒙古國行動視光學培訓班，為來自蒙古國的眼科醫生提供專業眼科知識培訓。此項目將通過理論學習、跟崗實踐和案例分析，讓學員更好地掌握理論知識，提升專業素養和技能水平，支持蒙古國眼科專業發展。報告期內，來自

蒙古國第二醫院、巴彥烏列蓋省中心醫院、後杭蓋省中心醫院等地區的 10 名眼科醫生將在內蒙古朝聚眼科醫院、溫州醫科大學接受培訓。



內蒙古地區以人為本綜合眼保健模式項目

2023 年 12 月，為進一步貫徹落實國家衛健委印發的《「十四五」全國眼健康規劃（2021-2025 年）》，推動滿足內蒙古地區眼健康服務需求，朝聚眼科與弗雷德·霍洛基金會合作，計劃於 2023 年至 2027 年在內蒙古呼和浩特市和包頭市開展為期 4 年的「合作共建內蒙古地區以人為本綜合眼保健模式項目」，為鄉村醫生、教師提供初級眼保健知識培訓，通過賦能當地縣鄉村及醫療機構，為 160,000 名成人及兒童青少年提供眼病篩查服務，並提供 6,000 副眼鏡，完成 600 例白內障手術，治療 80,000 名其他眼病患者。



附錄一：ESG 量化數據表

企業管治績效

指標	單位	2022 年度	2023 年度
經濟績效			
營業收入	千元	990,044	1,369,505
反腐敗			
反貪污培訓覆蓋的董事會成員比例 ¹	%	100	100
匯報期內對發行人或其員工提出並已審結的貪污訴訟案件數	件	0	0

注 1：計算公式：反貪污培訓覆蓋的董事會成員比例 = 接受反貪污培訓董事會成員數 / 董事會成員總人數 * 100%。

環境績效¹

指標	單位	2023 年度
資源管理		
能源消耗		
外購電力消耗量	兆瓦時	10,218.23
外購電力消耗密度	兆瓦時/萬元	0.075
天然氣消耗總量	立方米	45,275.80
萬元營收天然氣消耗量	立方米/萬元	0.33
汽油消耗量	升	227,073.16
柴油消耗量	升	99,869.84
水資源消耗		
總耗水量	立方米	119,373.30
耗水密度	立方米/萬元	0.87
包裝材料消耗		
產品製成品包裝材料的使用總量 ²	噸	22.23
萬元營收產品製成品包裝材料的使用總量	噸/萬元	0.00016
排放物管理		
排放物³		
氮氧化物	千克	9.26
硫氧化物	千克	2,245.32
懸浮顆粒	千克	1,752.45

指標	單位	2023 年度
生活廢水排放量	升	76,684.65
醫療廢水排放量	升	26,000.33
廢棄物		
無害廢棄物產生量	噸	577.40
萬元營收無害廢棄物產生量	噸/萬元	0.0042
有害廢棄物產生量	噸	159.21
萬元營收有害廢棄物產生量	噸/萬元	0.0012
溫室氣體排放		
直接溫室氣體排放 (範圍 1) ⁴	公噸二氧化碳當量	866.54
間接溫室氣體排放 (範圍 2) ⁵	公噸二氧化碳當量	5,827.46
總溫室氣體排放量 (範圍 1 及 2)	公噸二氧化碳當量	6,694.00
萬元營收溫室氣體排放量 (範圍 1 及 2)	公噸二氧化碳當量/萬元	0.049

注 1: 2023 年, 環境績效的覆蓋範圍從去年的 18 間眼科醫院增加至 26 間眼科醫院。

注 2: 本集團僅有包頭醫院涉及藥物生產, 因此產品製成品包裝材料的使用總量主要覆蓋包頭醫院。

注 3: 排放物數據主要覆蓋內蒙古醫院、包頭醫院與赤峰醫院, 報告期內排放未超過標準限值。

注 4: 範圍一溫室氣體排放計算醫院營運過程中消耗的天然氣、汽油與柴油, 計算方式參照聯交所《環境、社會及管治報告指引》附錄二《環境關鍵績效指標匯報指引》(2022 年 3 月), 通過排放因數法計算。溫室氣體種類包括 CO₂、CH₄ 和 N₂O, 溫室氣體當量選取 IPCC AR6 GWP 百年平均值 (GWP 100) 計算。

注 5: 範圍二溫室氣體排放量包括外購電力產生的間接溫室氣體排放, 計算方式參照聯交所《環境、社會及管治報告指引》附錄二《環境關鍵績效指標匯報指引》(2022 年 3 月), 通過排放因數法計算。其中, 外購電力溫室氣體排放因數選取中國全國電網平均排放因數, 來自中國生態環境部《關於做好 2023—2025 年發電行業企業溫室氣體排放報告管理有關工作的通知》。

社會績效

指標	單位	2022 年度	2023 年度
員工僱傭與權益			
員工總數	人	2,162	2,597
按性別劃分的員工總數	女性員工	1,633	1,947
	男性員工	529	650
按職級劃分的員工總數	基層員工	1,830	2,254
	中級管理層員工	328	338
	高級管理層員工	4	5
按僱傭形式劃分的員工總數	全職合約制員工	2,132	2,501
	全職勞務派遣制員工	88	17
	兼職員工	22	59
按年齡劃分	30 歲以下員工	650	864

指標		單位	2022 年度	2023 年度
的員工總數	30-50 歲員工	人	1,309	1,474
	50 歲以上員工	人	203	259
按地區劃分的員工總數	中國大陸區域員工	人	2,160	2,592
	港澳台及海外區域員工	人	2	5
員工流失率		%	10.05	8.51
按性別劃分的員工流失率 ¹	女性員工	%	9.68	6.15
	男性員工	%	11.15	9.30
按年齡劃分的員工流失率 ¹	30 歲以下員工	%	15.69	15.05
	30-50 歲員工	%	5.88	5.36
	50 歲以上員工	%	18.72	4.63
按地區劃分的員工流失率 ¹	中國大陸區域員工	%	10.05	8.53
	港澳台及海外區域員工	%	0.00	0.00
人力資本發展²				
員工培訓覆蓋率		%	100	100
按性別劃分的員工培訓覆蓋率 ³	女性員工	%	100	100
	男性員工	%	100	100
按職級劃分的員工培訓覆蓋率 ³	基層員工	%	100	100
	中級管理層員工	%	100	100
	高級管理層員工	%	100	100
員工人均培訓時長		小時	42.75	43.33
按性別劃分的員工人均培訓時長 ⁴	女性員工	小時	33.11	43.18
	男性員工	小時	34.07	39.88
按職級劃分的員工人均培訓時長 ⁴	基層員工	小時	30.15	46.84
	中級管理層員工	小時	38.11	12.46
	高級管理層員工	小時	60	72
職業健康與安全				
因工死亡的員工人數 ⁵		人	0	0
因工亡故的員工比例 ⁵		%	0	0
因工傷損失工作日數		天	0	0
違反員工僱傭及勞工法律法規所受處罰的次數		件	0	0

指標		單位	2022 年度	2023 年度
醫療服務管理				
接獲關於產品及服務的投訴數目		件	53	85
投訴處理率		%	100	100
供應鏈管理				
供應商總數		家	255	296
按地域劃分	中國大陸區域	家	255	286
供應商總數	港澳台及海外區域	家	0	10

注 1：計算公式：某類別員工流失率 = 某類別員工流失人數 / 該類別員工總數 * 100%。

注 2：2023 年，公司進一步優化內部員工培訓管理體系，重新梳理與分析員工培訓數據。經追溯調整，員工培訓覆蓋率及其按性別與職級劃分的數據、按性別與職級劃分的員工人均培訓時長均已在本報告進行更新。

注 3：計算公式：某類別員工培訓覆蓋率 = 接受培訓的某類別員工人數 / 該類別員工人數 * 100%。

注 4：計算公式：某類別員工人均培訓時長 = 某類別員工接受培訓總時長 / 該類別員工人數。

注 5：報告期內，本集團在過去三年中未發生工傷死亡事故。

附錄二：香港聯合交易所《環境、社會及管治報告指引》對標索引表

B 部分：強制披露規定		
強制披露項		報告章節
管治架構	<p>由董事會發出的聲明，當中載有下列內容：</p> <p>(i) 披露董事會對環境、社會及管治事宜的監管；</p> <p>(ii) 董事會的環境、社會及管治管理方針及策略，包括評估、優次排列及管理重要的環境、社會及管治相關事宜（包括對發行人業務的風險）的過程；及</p> <p>(iii) 董事會如何按環境、社會及管治相關目標檢討進度，並解釋它們如何與發行人業務有關連。</p>	ESG 管理
匯報原則	<p>描述或解釋在編備環境、社會及管治報告時如何應用下列匯報原則：</p> <p>重要性：環境、社會及管治報告應披露：</p> <p>(i) 識別重要環境、社會及管治因素的過程及選擇這些因素的準則；(ii) 如發行人已進行持份者參與，已識別的重要持份者的描述及發行人持份者參與的過程及結果。</p> <p>量化：有關匯報排放量/能源耗用（如適用）所用的標準、方法、假設及/或計算工具的資料，以及所使用的轉換因素的來源應予以披露。</p> <p>一致性：發行人應在環境、社會及管治報告中披露統計方法或關鍵績效指標的變更（如有）或任何其他影響有意義比較的相關因素。</p>	報告編制說明
匯報範圍	<p>解釋環境、社會及管治報告的匯報範圍，及描述挑選哪些實體或業務納入環境、社會及管治報告的過程。若匯報範圍有所改變，發行人應解釋不同之處及變動原因。</p>	報告編制說明
C 部分：「不遵守就解釋」條文		
層面、一般披露及關鍵績效指標		披露章節

主要範疇 A.環境		
層面 A1.排放物		
一般披露 A1	有關廢氣及溫室氣體排放、向水及土地的排污、有害及無害廢棄物的產生等的： (a) 政策；及 (b) 遵守對發行人有重大影響的相關法律及規例的資料。	排放物管理 應對氣候變化
KPI A1.1	排放物種類及相關排放數據。	附錄一：ESG 量化數據表
KPI A1.2	直接（範圍 1）及能源間接（範圍 2）溫室氣體排放量（以噸計算）及（如適用）密度（如以每產量單位、每項設施計算）。	附錄一：ESG 量化數據表
KPI A1.3	所產生有害廢棄物總量（以噸計算）及（如適用）密度（如以每產量單位、每項設施計算）。	附錄一：ESG 量化數據表
KPI A1.4	所產生無害廢棄物總量（以噸計算）及（如適用）密度（如以每產量單位、每項設施計算）。	附錄一：ESG 量化數據表
KPI A1.5	描述所訂立的排放量目標及為達到這些目標所採取的步驟。	排放物管理
KPI A1.6	描述處理有害及無害廢棄物的方法，及描述所訂立的減廢目標及為達到這些目標所採取的步驟。	排放物管理
層面 A2.資源使用		
一般披露 A2	有效使用資源（包括能源、水及其他原材料）的政策。	資源管理
KPI A2.1	按類型劃分的直接及／或間接能源（如電、氣或油）總耗量（以千個千瓦時計算）及密度（如以每產量單位、每項設施計算）。	附錄一：ESG 量化數據表
KPI A2.2	總耗水量及密度（如以每產量單位、每項設施計算）。	附錄一：ESG 量化數據表
KPI A2.3	描述所訂立的能源使用效益目標及為達到這些目標所採取的步驟。	資源管理
KPI A2.4	描述求取適用水源上可有任何問題，以及所訂立的用水效益目標及為達到這些目標所採取的步驟。	資源管理

KPI A2.5	製成品所用包裝材料的總量 (以噸計算) 及 (如適用) 每生產單位占量。	附錄一: ESG 量化數據表
層面 A3.環境及天然資源		
一般披露 A3	減低發行人對環境及天然資源造成重大影響的政策。	資源管理 排放物管理
KPI A3.1	描述業務活動對環境及天然資源的重大影響及已採取管理有關影響的行動。	資源管理 排放物管理
層面 A4.氣候變化		
一般披露 A4	識別及應對已經及可能會對發行人產生影響的重大氣候相關事宜的政策。	應對氣候變化
KPI A4.1	描述已經及可能會對發行人產生影響的重大氣候相關事宜, 及應對行動。	應對氣候變化
主要範疇 B.社會		
僱傭及勞工常規		
層面 B1.僱傭		
一般披露 B1	有關薪酬及解僱、招聘及晉升、工作時數、假期、平等機會、多元化、反歧視以及其他待遇及福利的: (a) 政策; 及 (b) 遵守對發行人有重大影響的相關法律及規例的資料。	員工僱傭與權益
KPI B1.1	按性別、僱傭類型 (如全職或兼職)、年齡組別及地區劃分的僱員總數。	附錄一: ESG 量化數據表
KPI B1.2	性別、年齡組別及地區劃分的僱員流失比率。	附錄一: ESG 量化數據表
層面 B2.健康與安全		
一般披露 B2	有關提供安全工作環境及保障僱員避免職業性危害的: (a) 政策; 及 (b) 遵守對發行人有重大影響的相關法律及規例的資料。	職業健康與安全
KPI B2.1	過去三年 (包括匯報年度) 每年因工亡故的人數及比率。	附錄一: ESG 量化數據表
KPI B2.2	因工傷損失工作日數。	附錄一: ESG 量化數據表

		表
KPI B2.3	描述所採納的職業健康與安全措施，以及相關執行及監察方法。	職業健康與安全
層面 B3.發展及培訓		
一般披露 B3	有關提升僱員履行工作職責的知識及技能的政策。描述培訓活動。	員工培訓與發展
KPI B3.1	按性別及僱員類別（如高級管理層、中級管理層等）劃分的受訓僱員百分比。	附錄一：ESG 量化數據表
KPI B3.2	按性別及僱員類別劃分，每名僱員完成受訓的平均時數。	附錄一：ESG 量化數據表
層面 B4.勞工準則		
一般披露 B4	有關防止童工或強制勞工的： (a) 政策；及 (b) 遵守對發行人有重大影響的相關法律及規例的資料。	員工僱傭與權益
KPI B4.1	描述檢討招聘慣例的措施以避免童工及強制勞工。	員工僱傭與權益
KPI B4.2	描述在發現違規情況時消除有關情況所採取的步驟。	員工僱傭與權益
營運慣例		
層面 B5.供應鏈管理		
一般披露 B5	管理供應鏈的環境及社會風險政策。	供應鏈管理
KPI B5.1	按地區劃分的供應商數目。	附錄一：ESG 量化數據表
KPI B5.2	描述有關聘用供應商的慣例，向其執行有關慣例的供應商數目，以及相關執行及監察方法。	供應鏈管理
KPI B5.3	描述有關識別供應鏈每個環節的環境及社會風險的慣例，以及相關執行及監察方法。	供應鏈管理
KPI B5.4	描述在揀選供應商時促使多用環保產品及服務的慣例，以及相關執行及監察方法。	供應鏈管理
層面 B6.產品責任		
一般披露 B6	有關所提供產品和服務的健康與安全、廣告、標籤及私隱事宜以及補救方法的： (a) 政策；及 (b) 遵守對發行人有重大影響的相關法律及規	醫療品質管理 藥品品質管理 負責任營銷

	例的資料。	
KPI B6.1	已售或已運送產品總數中因安全與健康理由而須回收的百分比。	藥品品質管理
KPI B6.2	接獲關於產品及服務的投訴數目以及應對方法。	醫療服務管理
KPI B6.3	描述與維護及保障知識產權有關的慣例。	科研與創新
KPI B6.4	描述品質檢定過程及產品回收程序。	藥品品質管理
KPI B6.5	描述消費者資料保障及私隱政策，以及相關執行及監察方法。	資訊安全保護
層面 B7.反貪污		
一般披露 B7	有關防止賄賂、勒索、欺詐及洗黑錢的： (a) 政策；及 (b) 遵守對發行人有重大影響的相關法律及規例的資料。	反腐敗管理
KPI B7.1	於匯報期內對發行人或其僱員提出並已審結的貪污訴訟案件的數目及訴訟結果。	反腐敗管理
KPI B7.2	描述防範措施及舉報程序，以及相關執行及監察方法。	反腐敗管理
KPI B7.3	描述向董事及員工提供的反貪污培訓。	反腐敗管理 附錄一：ESG 量化數據表
層面 B8.社區投資		
一般披露 B8	有關以社區參與來了解營運所在社區需要和確保其業務活動會考慮社區利益的政策。	社區與公益
KPI B8.1	專注貢獻範疇（如教育、環境事宜、勞工需求、健康、文化、體育）。	社區與公益
KPI B8.2	在專注範疇所動用資源（如金錢或時間）。	社區與公益 賦能眼科診療能力發展



朝聚眼科

CHAOJU EYE CARE

