



JAPAN KYOSEI GROUP COMPANY LIMITED

日本共生集團有限公司

(於百慕達註冊成立之有限公司)

股份代號：627

2023
環境、社會及
管治報告

目錄

2	關於本報告
2	編製基準及範圍
2	報告原則及參考標準
2	報告期間
2	聯絡資料
3	緒言
4	利益相關者參與及重要性評估
7	重要性評估
8	環境、社會及管治治理
8	董事會對環境、社會及管治事宜的監察
8	董事會於管理環境、社會及管治事宜的整體願景及策略
8	環境、社會及管治工作組
8	董事會對重大環境、社會及管治相關事宜的環境、社會及管治管理方法及策略
8	董事會對環境、社會及管治相關目的與目標的檢討進度
9	A. 環境層面
9	A1. 排放物
9	空氣污染物排放
10	溫室氣體排放
10	廢棄物管理
11	A2. 資源使用
11	能源
12	水
12	A3. 環境及天然資源
12	A4. 氣候變化
12	管治
13	策略
14	風險管理
14	重大氣候相關事宜
16	指標及目標
17	B. 社會層面
17	B1. 僱傭
19	B2. 健康與安全
20	B3. 發展及培訓
20	B4. 勞工準則
21	B5. 供應鏈管理
21	B6. 產品責任
22	B7. 反貪污
22	B8. 社區投資
23	聯交所上市規則附錄C2環境、社會及管治報告指引索引





日本共生集團有限公司(「本公司」)連同其附屬公司(「本集團」或「我們」)欣然呈現本環境、社會及管治報告(「本報告」)，其中提供有關本集團管理重大營運事宜的概覽，包括環境、社會及管治方面的事宜。

編製基準及範圍

本報告乃依照香港聯合交易所有限公司(「聯交所」)證券上市規則(「上市規則」)附錄C2—「環境、社會及管治報告指引」而編製，並已遵守上市規則所載的「不遵守就解釋」條文。

本報告概述本集團於企業社會責任方面的表現，內容涵蓋本集團於中華人民共和國(「中國」)及香港進行的物業發展及物業投資業務。為優化和改進本報告披露規定，本集團已主動制定政策，記錄相關數據，以及實行並監察措施。本報告內容涉及本公司與旗下主要附屬公司的數據及資訊。環境類數據主要來自本集團的主要住宅項目、商業項目及在其主要營運地點的環境、社會及管治表現。本報告於聯交所及本公司網站(<http://www.jkgc.com.hk>)上備有中英文版本。中英文版本如有任何歧義，概以英文本為準。

報告原則及參考標準

本報告編寫重點參考聯交所發佈的「環境、社會及管治報告指引」。本報告採用的報告原則著重於以下四個方面：

- | | |
|------------|--|
| 重要性 | 本報告應披露所有環境、社會和管治議題一旦其重要性足以影響投資者和其他利益相關者。 |
| 量化 | 環境、社會及管治政策及管理系統的效益中涉及到的關鍵績效指標盡可能以量化數據的形式呈現，並附帶說明以闡述其目的及影響。 |
| 平衡 | 本報告客觀地呈報本集團的表現，避免可能會不恰當地影響報告讀者決策或判斷的選擇、遺漏或呈報格式。 |
| 一致性 | 使用一致的披露統計方法，令環境、社會及管治數據日後可作有意義的比較。 |

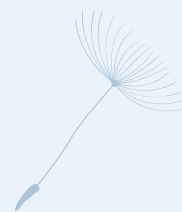
報告期間

本報告闡述我們於2023年1月1日至2023年12月31日的報告期內的可持續發展措施。

聯絡資料

本集團歡迎閣下就本報告中有關我們的可持續發展措施提供意見反饋。如欲聯絡我們，請電郵至cs@fullsun.com.hk。

緒言



本集團主要從事中國及香港物業發展及物業投資業務。物業發展業務涵蓋在中國及香港開發及銷售商業物業、公寓及住宅物業。物業投資業務涵蓋在中國及香港租賃投資物業。

展望將來，本集團對全球經濟前景持審慎態度。董事會及管理層在管理本集團業務上將加倍小心謹慎。同時，董事會將力爭潛在投資機會，著力發展具增長潛力的新業務，並重組本集團的資產組合，從而擴充日後物業發展和相關服務行業的業務規模。目前，本集團亦得悉為環境及社會以負責任方式營運的重要性。我們致力實現可持續發展，達致可負擔資本及長遠競爭力，並將環境及社會因素納入管理考量。可持續發展策略乃基於遵守我們營運地區的合法規定及利益相關者意見而定。

本集團已設立及實施各項政策，以管理及監測有關環境、僱傭、營運常規及社會的風險。有關不同範疇的持續發展的管理方向闡述於本報告內。





利益相關者參與及重要性評估

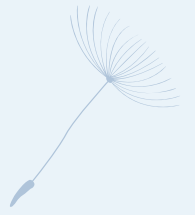
本集團明白本集團業務的成功有賴關鍵利益相關者支持，其(a)已投資或將投資於本集團；(b)有能力影響本集團的事宜；及(c)於本集團的業務、產品、服務及關係中佔有利益或受其影響或潛在影響。其可令本集團了解風險及機遇。本集團將繼續確保與其各關鍵利益相關者的有效溝通及維持良好關係。

本集團不時因應其角色及職責、戰略規劃及業務計劃而將利益相關者按緩急輕重排序。本集團與利益相關者溝通，以發展與利益相關者互惠互利的關係、諮詢他們對其業務建議及工作計劃的意見，以及推動市場、工作環境、社區及環境的可持續發展。

本集團認識到從利益相關者的見解、查詢和對集團業務活動的持續關注中獲得的情報相當重要。本集團已識別對我們業務屬重要的關鍵利益相關者並設立了多種溝通渠道。下表載列本集團的關鍵利益相關者及用以接觸、聆聽及回應的不同溝通平台及方法的概覽。

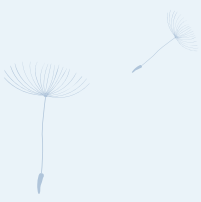
利益相關者	期望	參與渠道
政府	<ul style="list-style-type: none">遵守法律及法規妥為繳稅促進地區經濟發展及就業	<ul style="list-style-type: none">實地視察檢查通過在中國進行工作座談會、編製及提交審批工作報告進行研究和討論年度及中期報告本公司網站
股東及投資者	<ul style="list-style-type: none">低風險投資投資回報資訊披露及透明度保護股東權益及公平對待股東	<ul style="list-style-type: none">股東週年大會及其他股東大會年度報告及公告與投資者會面本公司網站及香港聯合交易所有限公司
僱員	<ul style="list-style-type: none">保障僱員權利和利益工作環境職業發展機會自我實現職業健康及安全	<ul style="list-style-type: none">會議及座談會培訓、講座及簡介會娛樂內聯網、電郵、通函及手冊

利益相關者參與及重要性評估



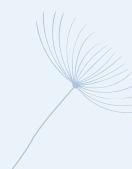
利益相關者	期望	參與渠道
客戶	<ul style="list-style-type: none">安全及高質產品穩定關係資訊透明度誠信業務操守	<ul style="list-style-type: none">本公司網站、小冊子及年度報告電子郵件及客戶服務熱線回饋表格
供應商／合作夥伴	<ul style="list-style-type: none">長期夥伴關係坦誠合作公平及公開資訊資源共享降低風險	<ul style="list-style-type: none">業務會議、供應商座談會、電話、訪談檢討及評估
同業／行業協會	<ul style="list-style-type: none">經驗分享公平競爭	<ul style="list-style-type: none">行業會議公司考察
金融機構	<ul style="list-style-type: none">遵守法律及法規資訊披露	<ul style="list-style-type: none">顧問服務資訊披露報告透過關係經理溝通
媒體	<ul style="list-style-type: none">資訊透明與媒體溝通	<ul style="list-style-type: none">本公司網站媒體座談會
公眾及社區	<ul style="list-style-type: none">就業機會社區參與環境責任社會責任	<ul style="list-style-type: none">義工活動慈善活動及社會投資年度報告及公告

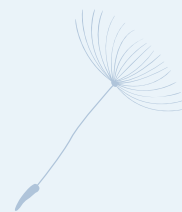




透過與利益相關者全面溝通，本集團得以了解利益相關者的期望和憂慮。本集團可以根據所獲得的反饋意見作出相應的決策，並綜合地評估及管理相關決策產生的影響。

通過理解對本集團業務至關重要的關鍵環境、社會及管治議題，本集團在環境、社會及管治報告中採用了重要性原則。根據環境、社會及管治報告指引的建議，本報告對所有關鍵的環境、社會及管治議題和關鍵績效指標(KPIs)進行匯報。本集團已透過以下步驟評估環境、社會及管治方面的重大性及重要性：





利益相關者參與及重要性評估

重要性評估

為了有效識別集團的重大環境、社會及管治議題，董事會在2023年進行了評估。集團考慮了各方面因素，包括主營業務和營運環境、利益相關者的影響以及集團對利益相關者的影響。

綜合考慮關鍵利益相關者的期望以及環境、社會及管治議題對集團的影響，我們參考了Sustainability Accounting Standards Board(SASB)的行業重要性議題、MSCI的環境、社會及管治行業重要性地圖，以及同業披露的重要性議題，以確定報告期間的重要性議題。以下是議題的詳細內容和涵蓋的範圍：

重要性	編號	議題
高度重要	3	氣候變化適應性
	4	反貪污
重要	2	綠色/可持續建築
	7	平等機會、多元化與反歧視
	11	社區參與與投資
相關	1	僱傭合規性(童工及強制勞工)
	5	經濟適用房屋建設





董事會對環境、社會及管治事宜的監察

董事會於管理環境、社會及管治事宜的整體願景及策略

董事會在監察本集團可持續發展事宜的管理方面發揮主要作用。報告期間，董事會及環境、社會及管治工作組評估環境、社會及管治相關風險對我們營運的影響並制定相關政策以應對該等風險。董事會的監察旨在確保管理層擁有所有適當的工具及資源，以在策略及創造長期價值方面監察環境、社會及管治事宜。

此外，我們已委聘Riskory Consultancy Limited為獨立環境、社會及管治顧問，專責協助本集團編製本報告並且提供與環境、社會及管治相關的顧問服務。

環境、社會及管治工作組

為彰顯我們對透明度及問責性的承擔，本集團已成立一個環境、社會及管治工作組，並制定明確的職權範圍，當中載有董事會授予環境、社會及管治工作組的權力。我們視利益相關者為本集團發展的基礎，高度重視其意見。報告期內，環境、社會及管治工作組由執行董事、副財務總監、金融經理、人力資源經理、物業發展項目經理組成。

環境、社會及管治工作組主要負責檢討及監督環境、社會及管治流程以及本集團的風險管理。工作組於會議上檢討不同的環境、社會及管治議題。報告期內，環境、社會及管治工作組及管理層檢討環境、社會及管治治理情況及不同的環境、社會及管治事宜。

董事會對重大環境、社會及管治相關事宜的環境、社會及管治管理方法及策略

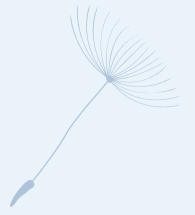
為更好地了解不同利益相關者對我們環境、社會及管治事宜的意見及期望，我們報告期間會進行重要性評估。我們確保使用各種平台和溝通方法來接觸、聆聽及回應關鍵利益相關者。通過與利益相關者進行全面溝通，本集團得以了解利益相關者的期望和憂慮。所獲得的反饋意見使本集團能夠作出更明智的決策，並更好地評估及管理由此產生的影響。

董事會對環境、社會及管治相關目的與目標的檢討進度

環境、社會及管治目標實施進度以及目的與目標的環境、社會及管治表現應不時獲仔細檢討。設定環境、社會及管治目標要求環境、社會及管治工作組須就本公司的抱負和目的作出權衡，仔細審查能否達成有關目標。倘進度未達預期，則可能需作出糾正。與關鍵利益相關者就目的與目標流程進行有效溝通乃至關重要，因為這使彼等可參與實施過程，亦感受彼等是推動公司向願景邁進的一部分。

本集團以環境保護和節能減排作為企業發展應承擔的社會責任，推動綠色市場發展及降低氣候變化風險。報告期間，本集團一以貫之地提倡可持續發展，充分挖掘潛力，致力於利用各種資源實現更高的節能減排目標。在業務發展的同時，積極開展環境保護文化建設，提高本集團全體僱員的環保意識，將環境保護的理念融入日常營運管理的各個方面，使每一位員工都承擔起一份責任。本集團一直緊貼國際環保法例及運營所在地環保要求的發展，亦確保其環境政策不但在符合國際標準的情況下得以推行，同時亦確保其與全球同業步伐一致。

A. 環境層面



A1. 排放物

本集團重視營運過程中產生的排放物管理。本集團作為以房地產開發業務的綜合性集團，在營運過程中未產生過量的有害及無害廢棄物。本集團在業務過程中，涉及的有害廢棄物主要為打印機所用硒鼓及照明燈泡，無害廢棄物主要為廢紙。同時，該類有害廢棄物的回收均通過物業管理公司統一處理，本集團以繳交租金／物業管理費的形式支付相關成本費用。

本集團堅持綠色辦公，在運營管理中對不同類型的資源採取不同的節能減排措施。本集團致力於實現無紙化辦公，將原本需要消耗大量紙張的線下工作流程遷移至線上來充分減少紙張的使用。同時，對於暫時無法遷移到線上的工作流程中使用的紙張，本集團提倡雙面打印及紙張循環利用，努力做到不浪費紙張。能源使用方面，本集團提倡全體僱員積極響應綠色出行，且本集團的空調系統並不涉及氟利昂及其替代品，不但能避免空氣污染，更具有高效、節能的優點。

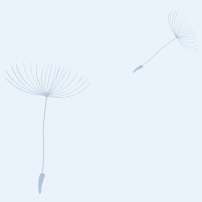
本集團對於排放物的控制嚴格遵守國家相關法律，及環境相關法律法規，包括但不限於《中華人民共和國環境保護法》、《中華人民共和國水污染防治法》、《中華人民共和國大氣污染防治法》、《中華人民共和國固體廢物污染環境防治法》。報告期間，我們未發現有關廢氣及溫室氣體排放、污染物流入水源或土地以及產生有害或無害廢物之嚴重不合規情況。

空氣污染物排放

減控排放對減輕環境影響及保障僱員健康至關重要。就物業發展項目而言，本集團一直鼓勵其承建商採取負責任的施工做法以減少空氣污染物排放。例如，於建築地盤採用持續灑水以減少塵埃擴散，使用密封容器盛載揮發性氣體以防止氣體洩漏。

我們致力減少排放空氣污染物，並繼續減低對自然環境的不利影響。由於我們的物業發展項目已外判予建築承建商，故我們並無直接控制或擁有建築項目。然而，我們物業發展項目及建築團隊一直密切監察外判商的建築工程進度以減少空氣污染物排放。此外，我們於報告期內沒有使用車輛，因此未有產生重大空氣污染物。





溫室氣體排放

基於我們的業務營運性質，本集團的溫室氣體排放主要來自範圍2能源間接排放(外購電力)，並沒有顯著來自範圍1直接的溫室氣體排放。本集團大部分溫室氣體排放來自能源消耗，本集團透過降低業務營運中的能源消耗解決溫室氣體排放問題。

我們致力減少溫室氣體排放並繼續改善我們的環境表現。於整個營運過程中制定政策及程序(誠如「資源使用」一節所述)鼓勵節約能源，以減少碳足跡。

溫室氣體排放類別	單位	2023年
範圍2－能源間接排放	噸二氧化碳當量	23.01
總量	噸二氧化碳當量	23.01
密度	噸二氧化碳當量／百萬元人民幣收入	0.09

廢棄物管理

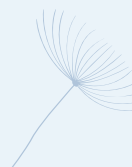
本集團明白減少廢棄物的重要性。本集團已頒佈廢棄物管理措施以減少所產生廢棄物及減輕營運對環境所構成影響。基於我們的業務營運性質，於報告期內並無產生任何有害廢棄物。

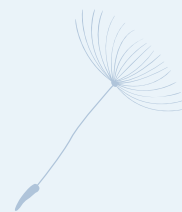
由於辦公室的營運性質，無害廢棄物主要為生活垃圾及廢紙，並由物業管理公司統一收集送往堆填或焚燒。本集團計劃未來嘗試實行廢棄物分類，於辦公室推廣回收，並為員工提供更清晰的分類指引，鼓勵員工從源頭減廢。此外，本集團採取措施，透過鼓勵僱員使用雙面印刷以減少廢紙數量。

我們於業務過程中致力妥善處理及減少產生及棄置廢棄物。對於物業發展項目，本集團要求各業務單位在排污、排水設計和施工方面，嚴格遵守中國有關法律法規。管理層在項目經理及工程師的協助下，根據本集團的項目管理政策及指引評審設計方案及施工方案，並監控整個施工過程。因此，我們可以避免因設計缺失或施工延誤令排污標準不一致。本集團亦要求其承建商分類及循環再用(如適用)建築及拆卸所產生廢棄物。無法循環再用的建築及拆卸廢棄物將交由合資格廢棄物管理公司送往堆填區，可循環再用的廢棄物則由回收公司進行加工。於報告期內，日常辦公室運營乃商業廢棄物的主要來源，我們沒有發現產生重大的有害廢棄物的情況。

本集團於報告期內產生的廢棄物如下：

產生的廢棄物類別	單位	2023年
無害廢棄物	噸	1.02
無害廢棄物密度	公斤／百萬元人民幣收入	4.11





A. 環境層面

A2. 資源使用

本集團認為環保為可持續及負責任業務的重要組成部分。本集團對保障環境可持續發展的重要性有深入理解，並於日常業務運營中引入若干措施，重視資源的有效利用。我們認為，員工參與對取得有關目標至為關鍵。本集團亦採納政策以改善能源、水及其他材料的有效使用。

能源

本集團致力於源頭減少耗電，以提升能源效益。本集團於其整個發展及運營過程中實踐節能減排理念。與此同時，本集團透過電郵發佈相關提醒或消息，致力於員工中推廣節能意識，建議彼等在工作日結束時關閉所有電燈、電腦及打印機。本集團鼓勵所有僱員於彼等閒置電腦一段時間時將電腦設定為自動休眠模式。打印機及複印機亦為電腦設定自動休眠模式。

為了緊貼市場趨勢，本集團定期升級現有設施，例如更換過時的電腦、電話及其他電器，以滿足我們客戶的需求及提高運營效率。本集團在升級過程中奉行環保減廢原則，盡可能重用現有設備和物料，減少浪費。與此同時，其亦積極使用環保設備作任何替換。此等措施不僅能節省能源消耗，還能減少排放。

辦公室運營方面，本集團致力創造節約使用資源的企業文化，藉以提高僱員的環保意識，鼓勵彼等透過一系列活動，例如植樹造林及宣揚節約用水，積極投入環保，為此出一分力。本公司亦在洗手間、電燈、空調及複印機旁張貼宣傳口號，例如「節約每一滴用水」、「關燈省電」及「雙面打印，保護森林」，並規勸僱員節約能源珍惜用水的裨益，以提高彼等的環保意識，同時進一步改善辦公室的整體環保表現。

報告期內，本集團的能源消耗情況如下：

能源類別消耗	單位	2023年
間接能源消耗		
外購電力	兆瓦時	40.34
總量	兆瓦時	40.34
密度	兆瓦時／百萬元人民幣收入	0.16



水

水為重要天然資源。本集團致力於源頭節約用水，以提升用水效益。報告期間，本集團基於其業務性質及地理位置，故此於求取適用水源上並無任何問題。就中國及香港辦公室的耗水量而言，供水由樓宇物業管理公司全權控制及中央管理，各獨立辦公室單位並無獨立水錶記錄用水量，故本集團未能提供完整耗水量數據。然而，我們仍然積極尋求方法減少耗水。例如，本集團透過將洗手盆排水管連接至儲水缸作廢水沖廁，以鼓勵循環用水。此外，本集團對各運營階段進行定期檢查，以盡量減少漏水及浪費，並在辦公室內張貼海報，鼓勵僱員節約用水。

耗水量	單位	2023年
總耗水量	立方米	290.00
耗水密度	立方米／百萬元人民幣收入	1.17

A3. 環境及天然資源

報告期內，本集團已遵守所有與環境及天然資源相關的法律法規，包括但不限於《建設項目環境保護管理條例》、《中華人民共和國環境影響評價法》、《建設工程勘察設計管理條例》、《建設工程施工場地文明施工及環境管理暫行規定》、《建築施工場界環境噪聲排放標準》和《聲環境質量標準》等。

雖然本集團的業務性質對環境及天然資源可能產生一定的影響(如：生物多樣性等)，各個地區附屬公司的廢棄物均通過公司所在地物業管理公司統一處理，項目工地廢棄物則由總包方處理。因此，本集團產生的廢棄物(除廢氣外)不會對環境造成直接影響。本集團高度重視並時刻關注業務運營對環境可能產生的影響。若出現可能對環境及天然資源產生負面影響的情況，本集團將積極制定針對性措施以減輕負面影響，並在此過程中與利益相關者保持溝通，妥善處理相關情況。

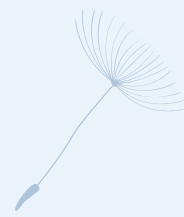
A4. 氣候變化

管治

本集團根據運營的風險性質應對氣候相關風險。氣候變化(包括極端天氣事件)會對設施造成即時運營影響，並被視為運營風險。本集團環境、社會及管治工作小組會定期討論環境、社會及管治事宜及氣候相關風險及機遇。

在環境、社會及管治工作小組的支持下，董事會定期監督與氣候相關的事宜及風險，確保有關議題得以納入我們的策略當中。

為確保董事會能夠緊貼與氣候相關的事宜的最新趨勢，我們會提供相關培訓，以確保董事會具備所需專業知識及技能來監督與氣候相關的事宜的管理。董事會在有需要時亦會向外部專家尋求專業意見，以更好地支持決策過程。



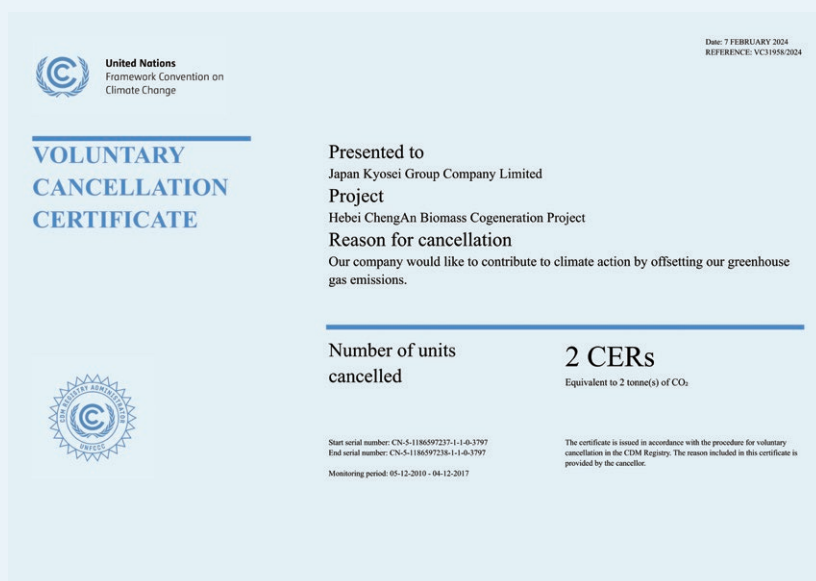
A. 環境層面

我們的環境、社會及管治工作小組為整合和解決環境、社會及管治議題(包括氣候變化)提供有效的治理。此外，環境、社會及管治工作小組與本集團不同運營部門緊密合作，旨在制定一致且更完善的方法來處理ESG風險問題並向管理層報告。

策略

由於極端天氣現象頻率及強度不斷提高，氣候變化構成我們整體風險情況的一部分。我們通過考慮服務範圍內眾多類別的一系列不同風險因素評估整體風險水平。該風險多樣性與我們業務策略結合，廣泛的地域覆蓋有助我們減低風險及為短期氣候變化的影響提供保護。就此，我們著力保障我們社區免受極端天氣影響。

為了縮短與長期永續目標之間的差距，碳抵銷策略顯得至關重要。它提供了一個即時且實際的方法，用以減少我們業務運作中無法避免的碳排放。報告期間，我們聘請了具備碳審計師及碳排放交易員資格的第三方ESG顧問 Riskory Consultancy Limited，為我們進行碳審計及協助我們抵消碳排放。我們所選擇的碳抵消項目是聯合國清潔發展機制(「CDM」)的河北成安生物質熱電聯產項目(Hebei ChengAn Biomass Cogeneration Project)(項目編號：3797)。這項目利用當地的棉花秸稈發電，並將所產生的電力銷售給河北省電網，以替代燃煤發電廠的發電。此項目有助於減少溫室氣體排放、完善資源使用、環境保護，以及提供就業機會和提升當地居民的收入。此外，此項目的核證減排量(CERs)亦被用於2022年杭州亞運會和2022年杭州亞洲殘奧會上以實現碳中和。



聯合國氣候變化框架公約(UNFCCC)簽發的碳抵銷證書





風險管理

本集團識別氣候變化相關風險及按風險評估制定相應的策略，因此可識別需採取新策略的領域。

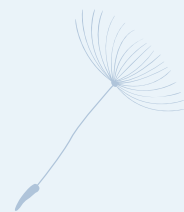
本集團與政府及其他適當機構合作，以緊貼預期及潛在監管及／或財務變化。於日常運營中，我們繼續提升有關監察碳排放及能源消耗足跡的氣候變化意識。

重大氣候相關事宜

報告期內，影響及／或可能影響本集團於(i)營運、產品及服務；(ii)供應鏈及價值鏈；(iii)適應及緩解活動；(iv)研發投資；及(v)財務規劃方面的業務及策略的重大且與氣候相關的實體風險及過渡風險，以及為管理該等風險而採取的步驟如下：

氣候相關風險	潛在財務影響	管理風險所採取的步驟
實體風險		
急性實體風險		
<ul style="list-style-type: none"> 颶風、洪災及強風等極端天氣事件的嚴重性和發生頻率加劇。因此，員工可能更容易受傷。此外，在極端天氣事件下，交通、通訊及生活成本增加，可能導致財務虧損 	<ul style="list-style-type: none"> 經營成本增加 設施損壞導致資本成本增加 	<ul style="list-style-type: none"> 制定自然災害應急預案
<ul style="list-style-type: none"> 極端天氣的可能性及嚴重性增加同時可能阻礙公司營運。供應鏈、物流及運輸中斷可能引致財務虧損 		
長期實體風險		
<ul style="list-style-type: none"> 持續高溫天氣或會增加能源消耗 	<ul style="list-style-type: none"> 經營成本增加 	<ul style="list-style-type: none"> 計劃提升能源使用效益





A. 環境層面

氣候相關風險

潛在財務影響

管理風險所採取的步驟

過渡風險

政策風險

- | | | |
|--|--|--|
| <ul style="list-style-type: none"> — 排放量報告責任增加我們可能需要額外資源來符合報告標準以遵守新義務 | <ul style="list-style-type: none"> — 高昂的合規成本令經營成本增加 | <ul style="list-style-type: none"> — 監察氣候相關的環境政策的最新消息，避免因違反相關政策而導致合規成本及開支增加 |
|--|--|--|

法律風險

- | | | |
|--|--|--|
| <ul style="list-style-type: none"> — 面臨合規風險。我們必須適應政府因氣候變化而頒佈的更嚴格法律及法規，而一旦未能完全遵守最新要求，彼等則面臨訴訟風險 | <ul style="list-style-type: none"> — 由於合規成本高企及本集團的保費增加，經營成本增加 | <ul style="list-style-type: none"> — 監察環境法律及法規的最新變動，並提前制定應對方案 |
|--|--|--|

技術風險

- | | | |
|---|---|--|
| <ul style="list-style-type: none"> — 採購低碳節能的建築材料和開發節能建築技術令資本投資及研發開支相應增加 | <ul style="list-style-type: none"> — 技術開發方面的資本投資增加 | <ul style="list-style-type: none"> — 計劃投資創新建築節能技術 |
| <ul style="list-style-type: none"> — 同業採用更多的綠色建築與低碳節能技術。落後於同業或會削弱我們的競爭優勢 | | <ul style="list-style-type: none"> — 研究將最新的低碳節能技術應用於我們營運的可行性及效益 |

市場風險

- | | | |
|--|--|--|
| <ul style="list-style-type: none"> — 越來越多的客戶及投資者考慮氣候相關風險與機遇，可能導致客戶物業的需求及偏好發生轉 | <ul style="list-style-type: none"> — 收入減少、營銷成本增加或市場份額減少 | <ul style="list-style-type: none"> — 計劃投資創新建築節能技術 |
| <ul style="list-style-type: none"> — 建築材料成本增加。更環保的原材料可能更加昂貴，這可能會增加建築成本 | | |





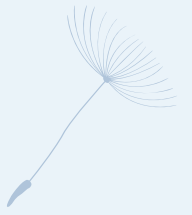
報告期內，主要的氣候相關機遇及其相應的財務影響如下：

氣候相關機遇	潛在財務影響
資源效益	
- 減少用水量及消耗量	- 透過提高效率和降低成本減低經營成本
能源來源	
- 使用較低排放的燃料來源	- 通過採用低成本減排減低經營成本
- 使用新綠色技術	- 低排放技術的投資回報增加
產品及服務	
- 制定氣候適應及保險風險解決方案	- 通過適應需求的新解決方案減低經營成本，例如保險風險轉移產品及服務
市場	
- 進軍綠色建築及低碳新市場	- 透過進軍新市場及新興市場增加收入

指標及目標

本集團定期追蹤能源消耗及溫室氣體排放指標以評估減排措施的成效，以及制定目標，以盡我們最大努力降低對氣候變化風險的影響。

B. 社會層面



「企，有人則企，無人則止。」本集團以「人才是決勝未來的重要法寶，人才儲備重於土地儲備」為宗旨，以「共築美好生活」作為企業願景，本著「對僱員負責」的態度，將人才放在企業戰略的首位。本集團以「夯基礎、求突破、出成果」作為人力資源規劃的目標，力求在人力資源規劃、招聘、薪酬、績效、培訓和人才發展及僱員關係六大工作模塊中有所突破，並通過量化工作完成情況，對人力資源目標的實現進行持續監督。

本集團持續延伸及優化「五福」人才培養體系，不斷加強各層級的人才儲備，打造「立體化、高運轉、多層次、全體系」的人才供應鏈。本集團持续提升人力資源管理的標準化，優化薪酬及考核的激勵性，加強員工培訓，並透過結合「五福」人才培養體系，吸引了各層級的專業人才。我們以專業培訓提高員工綜合素質，以薪酬及考核激勵員工積極性，不斷打造精銳的日本共生團隊，真正實現以人才為核心驅動的企業競爭力。

與僱員共享一直為本集團提倡的企業文化，科學適用的人力資源管理體系為員工發展提供必要保障。本集團致力於幫助全體僱員在工作上有所成就，使個人與集團同步發展，以促進整體戰略目標的實現。

B1. 僱傭

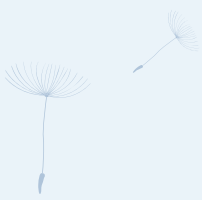
我們把事業前景留人、發展平台留人、激勵機制留人作為集團的人才發展特色，以任人唯賢、唯能、唯績為晉升原則，本集團職位出現空缺時，鼓勵僱員競爭上崗。

薪酬方面，本集團結合目前薪酬現狀，積極探索薪酬體系改革，建立完善的薪酬福利體系，梳理了薪酬與個人績效的關係，明確其關聯機制。同時，加強佣金管控，制定佣金管理標準，增加銷售回款的考核指標，並根據市場調研結果及時調整佣金標準。報告期內，本集團推出了《薪酬體系方案》和《佣金管理制度》，以對薪酬進行規範化管理。績效方面，本集團設置科學的、符合集團發展需求的績效考核指標，由集團到個人對績效指標進行層層分解，同時，績效考核指標隨集團經營目標變化及時聯動調整，實時保證與集團經營目標的一致性。另外，本集團逐步推行項目總責任制，將責任落實到績效考核指標，切實保證項目按照計劃穩定推進。

我們在僱傭過程積極促進平等機會與多元化。本集團尊重女性的平等權益，同時積極為女性僱員提供工作便利與福利，如在三八婦女節舉辦活動等關愛女性僱員。

本集團嚴格遵守《中華人民共和國勞動法》、《中華人民共和國社會保險法》、《中華人民共和國婦女權益保障法》和《中華人民共和國工會法》等。本集團亦嚴格遵守第57章《僱傭條例》、第282章《僱員補償條例》、第608章《最低工資條例》等香港法例。人力資源部會定期查閱相關的法律法規，倘若相關的條文有更新，將會即時通知員工。如有需要，本集團更會組織有關的會議培訓員工。報告期內，概無發生有關賠償及解僱、聘用及晉升、工時、休息期、平等機會、多元性、反歧視及其他利益及福利政策的法律法規之重大違規事宜，因而對本集團構成重大影響。





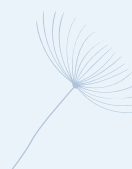
B. 社會層面

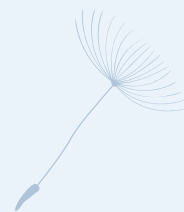
於2023年12月31日，本集團有50名僱員，按性別、年齡組別、地區、僱傭類別及僱傭模式劃分的僱員構成如下：

僱員構成	單位	2023年
按性別劃分		
男	人	23
女	人	27
按年齡組別劃分		
30歲或以下	人	10
31歲至50歲	人	37
51歲或以上	人	3
按地區劃分		
中國內地	人	42
香港	人	8
按僱傭類別劃分		
高層管理人員	人	6
中層管理人員	人	10
一般員工	人	34
按僱傭模式劃分		
全職	人	50
兼職	人	-

報告期內，按性別、年齡組別及地區劃分的僱員流失比率如下：

僱員流失比率	單位	2023年
按性別劃分		
男	百分比	152
女	百分比	85
按年齡組別劃分		
30歲或以下	百分比	230
31歲至50歲	百分比	92
51歲或以上	百分比	33
按地區劃分		
中國內地	百分比	136
香港	百分比	13





B. 社會層面

B2. 健康與安全

本集團一貫相信企業的核心競爭力主要來自於企業的僱員，只有把僱員培養成優秀的人才，才能使企業有所發展。本集團致力為僱員打造一個良好、舒適的工作環境，為僱員的工作安全保駕護航，使每一位僱員能有良好的工作氛圍。

報告期內，湖南福晟安排了例行消防逃生演習，增強員工在辦工區域的安全意識，防範安全風險。同時，為保障員工的身心健康，年內為員工提供例行體檢，並組織經常性的體育鍛煉和娛樂活動。除了身體健康外，本集團還關注各級員工的心理健康與精神面貌，特制定了《日本共生集團內部溝通管理辦法》，提倡「全員無障礙溝通」，鼓勵各級員工通過正式和非正式溝通的方式與上級領導溝通。本集團要求所有管理者關注下屬僱員的意見和情緒，營造融洽、暢通的溝通氛圍，不斷提高僱員的滿意度。本集團每年均舉辦迷你馬拉松、員工生日會、節日慶祝、聯誼會等不同的活動，關懷員工身心健康，提升員工工作投入程度。

本集團同樣關注施工現場的工作環境安全，要求每一個項目的施工總包單位建立施工現場安全管理制度規範，並確保其可以有效運行。工程項目開工前，總包單位必須對所有進場工人進行「三級安全教育」的培訓，提高工人的安全意識，規範工人的安全操作流程，力爭做到施工零事故，並能全方位提供一線員工的安全保障物資及安全相關服務。同時，本集團設置一位專職的安全人員，每天對項目現場進行安全巡檢，並進行詳細記錄。同時，定期召開安全會議，對安全管理工作進行總結，並對安全隱患進行及時排查和提出相應解決方案，因此相關工人可負責，以確保每一位員工的人身安全。

本集團嚴格遵守《中華人民共和國安全生產法》、《建設工程安全生產管理條例》、《中華人民共和國工會法》、《中華人民共和國職業病防治法》、《工傷保險條例》和《中華人民共和國社會保險法》等法律法規。此外，本集團已制定內部的安全管理制度，建立安全和事故管理方案以及安全責任制度，以確保制度及運營上能夠符合相關的法律及法規。報告期內，概無發生有關提供安全工作環境及保障僱員避免職業性危害的法律法規之重大違規事宜，因而對發行人有重大影響。

年內，我們的業務營運中概無工傷案件(2022年：無，2021年：無)及因工傷損失工作天數(2022年：無，2021年：無)。報告期內，概無因工死亡案例(2022年：無，2021年：無)。本集團已給予僱員帶薪病假以便康復。總體而言，報告期內概無僱員發生嚴重意外事故。



B3. 發展及培訓

本集團以人才培養為中心，倡導「團結、高效、廉潔、務實」的工作作風，於集團貫徹全覆蓋的培訓理念。以培訓計劃為基礎，令管理層、各職能部門、各業務部門及新入職員工得以提升，以提高全體僱員的工作技能及綜合工作素質。

本集團致力於與僱員一同發展，向僱員提供個人發展的培訓和學習機會，以提升其綜合工作能力及拓展本集團的業務。本集團於年內為所有層級的僱員提供眾多發展機會，當中包括入職培訓、全公司培訓及部門培訓。所有僱員均有平等機會獲得培訓及發展機會。

本集團相信，僱員的專業及個人發展對彼等的持續發展至關重要。我們將繼續加強培訓體系，以促進僱員發展。

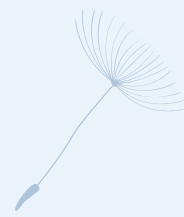
僱員培訓數據	受訓僱員所佔百分比	每名僱員平均受訓時數
按性別劃分		
男	22	0.5
女	11	0.2
按僱傭類別		
高層管理人員	83	0.8
中層管理人員	20	0.8
一般員工	3	0.1

B4. 勞工準則

本集團嚴格執行國家及地方關於勞動人事的法律法規，本著公平、公開、自願的原則招聘員工，並自錄用日期起簽訂合法僱傭勞動合同。本集團設有婚假、喪假、產假、探親假和年休假，鼓勵幫助僱員達到工作與生活平衡狀態。嚴禁強迫勞動及童工。報告期內，我們實施數項措施以杜絕任何童工及強迫勞動的情況：

- 確認新聘僱員的身份以核實其年齡；
- 與新聘僱員簽署合約以防止強迫勞動；及
- 如發現童工及強迫勞動，將即時進行調查，並檢討招聘程序以作改善。

本集團嚴格遵守防止童工及強迫勞動的法律法規，包括《中華人民共和國勞動法》、香港法例第57章《僱傭條例》、《未成年工特殊保護規定》、《禁止使用童工規定》。報告期內，概無發生有關防止童工或強制勞工的法律法規之重大違規事宜，因而對發行人有重大影響。



B. 社會層面

本集團針對供應商及客戶建立了管理體系及管理措施，代表著本集團對企業運營直接相關環境及社會影響的有效管控。供應商管理方面，通過明確各管理崗位的職能範圍及內部控制閉環管理，實現供應鏈的標準化管理。同時，本集團建立明確的供應商交流渠道，提高與供應商相關內容審核的效率。客戶管理方面，本集團積極地搜集客戶的反饋，廣泛地聽取客戶的意見，並在此基礎上響應客戶的需求，不斷提高企業業務水平及質量，增強企業的競爭力。對於貪污腐敗，無論其是採取什麼形式，本集團的態度是一律零容忍並堅決抵制。

B5. 供應鏈管理

本集團在供應商方面建立了健全的管理制度，在供應商准入、履約管理、履約評價等關鍵的事宜上建立了標準的管理流程。因為供應商提供的產品和服務對本集團的產品質量能產生直接影響，所以本集團高度重視供應商准入的審核工作。本集團設有相關制度確保滿足項目施工需求，其包含對供應商的基本信息、資歷、工程技術標準、樣品等進行多重審核。此外，本集團會計入環境及社會考量。我們的供應商必須遵守有關環保及適用勞工標準的所有法律法規。我們篩選評估供應商時會優先採用推廣環保產品及服務之供應商。報告期內，本集團按照制度要求，對4名供應商進行考察評估，更新合作供應商名單，並開展了對供應商的履約評估工作。

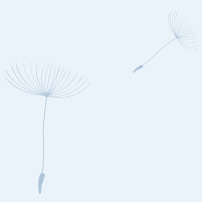
供應商地區分佈情況如下：

地區	2023年
中國內地	44
香港	-
其他	6
合計	50

B6. 產品責任

本集團制定《工程項目管理辦法》，進一步規範總分包及監理單位管理，落實建設質量方針，明確總分包及監理單位質量管理責任，促進合作共贏。本集團對工程質量管理的事前、事中、事後建立了標準的工作流程。在工程施工前，供應商需明確本集團制定的詳細管理要求和行為規範後方可施工；事中管理包括定期進行的工程質量、安全等方面的檢查，及建立了明確的信息溝通渠道，保證施工按計劃推進；在工程驗收階段，施工方需要配合本集團履行標準驗收程序，按照是否達到各項工程的驗收標準進行驗收，並需要施工方向本集團提交驗收規定中明確的各項表單等程序性文件。此外，本集團珍視客戶意見及投訴。我們設有政策以確保客戶得到有效的回應。





本集團嚴格遵守香港法例第486章《個人資料(私隱)條例》法律法規。報告期內，概無發生有關所提供產品和服務的健康與安全、廣告、標籤及私隱事宜以及補救方法的法律法規之重大違規事宜，因而對發行人有重大影響。

本集團致力於遵守國家關於保障知識產權的政策和法律法規。報告期內，本集團沒有收到關於維護及保障知識產權有關的呈報個案。

本集團致力於保護消費者隱私及相關資料，非相關人員無權限查看客戶資料。報告期內，本集團沒有收到由於洩露客戶資料而引發的任何投訴及訴訟案件。

B7. 反貪污

本集團通過設置各部門、崗位的職責範圍，將不相容職責分離，形成各部門、崗位相互制約的工作機制，從而降低貪污舞弊事件發生的可能性。同時，本集團制定《員工獎懲管理辦法》，明確了員工貪污的定義及懲罰措施，做到有制度可依。另外，本集團制定《員工廉潔從業規定》，明確了廉潔監管機構-廉潔作風工作小組，與內控中心審計部形成協同工作機制，對僱員的廉潔工作提出了全面的要求，建立了多方位的舉報渠道，提倡全員監管。本集團已為董事及員工提供反貪污培訓課程。

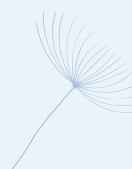
本集團嚴格遵守《中華人民共和國刑法》、《中華人民共和國刑事訴訟法》、《中華人民共和國反不正當競爭法》、《關於禁止商業賄賂行為的暫行規定》、《中華人民共和國反洗錢法》和《防止賄賂條例》等法律法規。報告期內，我們沒有發現有關防止賄賂、勒索、欺詐及洗黑錢的法律法規之重大違規事宜，因而對發行人有重大影響。

報告期內，概無對本集團或其僱員提出並已審結的貪污訴訟案件。隨著業務的發展，本集團將進一步完善監督體系，為本集團可持續發展提供有力保障。

B8. 社區投資

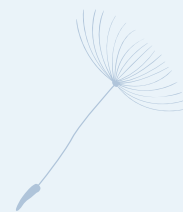
本集團在力求發展的同時，一貫強調社會責任、家國情懷，牢記社會賦予的使命，將奉獻社會作為企業責任，踐行企業承諾，弘揚傳統美德。在履行社會責任的同時，本集團也積極建設有擔當、有作為的公司文化，並鼓勵僱員以實際行動參與社會奉獻。

不忘初心，以愛前行。本集團將會一直努力踐行企業的社會責任，在企業發展的同時，不斷將公司已取得的成就與社會各界分享，積極投身於社會公益活動中，發揚企業文化。用實際行動弘揚公益精神，以企業責任履行社會奉獻。



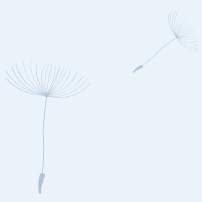
聯交所上市規則附錄C2

環境、社會及管治報告指引索引

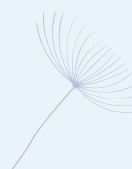


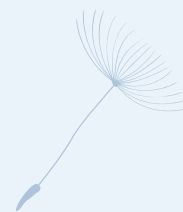
主要範疇	內容	對應報告章節
強制披露規定		
管治架構	由董事會發出的聲明，當中載有下列內容： (i) 披露董事會對環境、社會及管治事宜的監管； (ii) 董事會的環境、社會及管治管理方針及策略，包括評估、優次排列及管理重要的環境、社會及管治相關事宜(包括對發行人業務的風險)的過程；及 (iii) 董事會如何按環境、社會及管治相關目標檢討進度、並解釋它們如何與發行人業務有關連。	環境、社會及管治治理
匯報原則	描述或解釋在編備環境、社會及管治報告時如何應用匯報原則(重要性、量化和一致性)。	報告原則及參考標準
匯報範圍	解釋環境、社會及管治報告的匯報範圍，及描述挑選哪些實體或業務納入環境、社會及管治報告的過程。	
A. 環境		
A1 排放物		
一般披露	有關廢氣及溫室氣體排放、向水及土地的排污、有害及無害廢棄物的產生等的： (a) 政策；及 (b) 遵守對發行人有重大影響的相關法律及規例的資料。	排放物
關鍵績效指標A1.1	排放物種類及相關排放數據。	空氣污染物排放
關鍵績效指標A1.2	直接(範圍1)及能源間接(範圍2)溫室氣體總排放量(以噸計算)及(如適用)密度。	溫室氣體排放
關鍵績效指標A1.3	所產生有害廢棄物總量(以噸計算)及(如適用)密度。	廢棄物管理
關鍵績效指標A1.4	所產生無害廢棄物總量(以噸計算)及(如適用)密度。	
關鍵績效指標A1.5	描述所訂立的排放量目標及為達到這些目標所採取的步驟。	空氣污染物排放、溫室氣體排放
關鍵績效指標A1.6	描述處理有害及無害廢棄物的方法，及描述所訂立的減廢目標及為達到這些目標所採取的步驟。	廢棄物管理





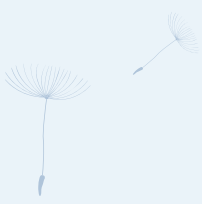
主要範疇	內容	對應報告章節
A2資源使用		
一般披露	有效使用資源(包括能源、水及其他原材料)的政策。	資源使用
關鍵績效指標A2.1	按類型劃分的直接及或間接能源總耗量(以千個千瓦時計算)及密度。	能源
關鍵績效指標A2.2	總耗水量及密度。	水
關鍵績效指標A2.3	描述所訂立的能源使用效益目標及為達到這些目標所採取的步驟。	能源
關鍵績效指標A2.4	描述求取適用水源上可有任何問題，以及所訂立的用水效益目標及為達到這些目標所採取的步驟。	水
關鍵績效指標A2.5	製成品所用包裝材料的總量(以噸計算)及(如適用)每生產單位估量。	基於本集團業務性質，我們並沒有產生重大包裝材料
A3環境及天然資源		
一般披露	減低發行人對環境及天然資源造成重大影響的政策。	環境及天然資源
關鍵績效指標A3.1	描述業務活動對環境及天然資源的重大影響及已採取管理有關影響的行動。	
A4氣候變化		
一般披露	對發行人產生影響的重大氣候相關事宜的政策。	氣候變化
關鍵績效指標A4.1	描述以及及可能會對發行人產生影響的重大氣候相關事宜，及應對行動。	
B. 社會		
B1僱傭		
一般披露	有關薪酬及解僱、招聘及晉升、工作時數、假期、平等機會、多元化、反歧視以及其他待遇及福利的： (a) 政策；及 (b) 遵守對發行人有重大影響的相關法律及規例的資料。	僱傭
關鍵績效指標B1.1	按性別、僱傭類型、年齡組別及地區劃分的僱員總數。	
關鍵績效指標B1.2	按性別、年齡組別及地區劃分的僱員流失比率。	





主要範疇	內容	對應報告章節
B2健康與安全		
一般披露	有關提供安全工作環境及保障僱員避免職業性危害的： (a) 政策；及 (b) 遵守對發行人有重大影響的相關法律及規例的資料。	健康與安全
關鍵績效指標B2.1	過去三年(包括匯報年度)每年因工亡故的人數及比率。	過去三年(包括報告期內)並無發現因工亡故。
關鍵績效指標B2.2	因工傷損失工作日數。	報告期內並無發現工傷事故。
關鍵績效指標B2.3	描述所採納的職業健康與安全措施，以及相關執行及監察方法。	健康與安全
B3發展及培訓		
一般披露	有關提升僱員履行工作職責的知識及技能的政策。描述培訓活動。	發展及培訓
關鍵績效指標B3.1	按性別及僱員類別劃分的受訓僱員百分比。	
關鍵績效指標B3.2	按性別及僱員類別劃分，每名僱員完成受訓的平均時數。	
B4勞工準則		
一般披露	有關防止童工或強制勞工的： (a) 政策；及 (b) 遵守對發行人有重大影響的相關法律及規例的資料。	勞工準則
關鍵績效指標B4.1	描述檢討招聘慣例的措施以避免童工及強制勞工。	
關鍵績效指標B4.2	描述在發現違規情況時消除有關情況所採取的步驟。	
B5供應鏈管理		
一般披露	管理供應鏈的環境及社會風險政策。	供應鏈管理
關鍵績效指標B5.1	按地區劃分的供應商數目。	
關鍵績效指標B5.2	描述有關聘用供應商的慣例，向其執行有關慣例的供應商數目，以及有關慣例的執行及監察方法。	
關鍵績效指標B5.3	描述有關識別供應鏈每個環節的環境及社會風險的慣例，以及相關執行及監察方法。	
關鍵績效指標B5.4	描述在揀選供應商時促使多用環保產品及服務的慣例，以及相關執行及監察方法。	





主要範疇	內容	對應報告章節
B6產品責任		
一般披露	有關所提供產品和服務的健康與安全、廣告、標籤及私隱事宜以及補救方法的：	產品責任
	(a) 政策；及	
	(b) 遵守對發行人有重大影響的相關法律及規例的資料。	
關鍵績效指標B6.1	已售或已運送產品總數中因安全與健康理由而須回收的百分比。	報告期內並無發現已售或已運送產品因安全與健康理由而須回收。
關鍵績效指標B6.2	接獲關於產品及服務的投訴數目以及應對方法。	報告期內並無接獲關於產品及服務的投訴。
關鍵績效指標B6.3	描述與維護及保障知識產權有關的慣例。	產品責任
關鍵績效指標B6.4	描述質量檢定過程及產品回收程序。	
關鍵績效指標B6.5	描述消費者資料保障及私隱政策，以及相關執行及監察方法。	
B7反貪污		
一般披露	有關防止賄賂、勒索、欺詐及洗黑錢的：	反貪污
	(a) 政策；及	
	(b) 遵守對發行人有重大影響的相關法律及規例的資料。	
關鍵績效指標B7.1	於匯報期內對發行人或其僱員提出並已審結的貪污訴訟案件的數目及訴訟結果。	報告期內並無發現已審結的訴訟案件。
關鍵績效指標B7.2	描述防範措施及舉報程序，以及相關執行及監察方法。	反貪污
關鍵績效指標B7.3	描述向董事及員工提供的反貪污培訓。	
B8社區投資		
一般披露	有關以社區參與來瞭解營運所在社區需要和確保其業務活動會考慮社區利益的政策。	社區投資
關鍵績效指標B8.1	專注貢獻範疇。	
關鍵績效指標B8.2	在專注範疇所動用資源。	

