

DA SEN HOLDINGS GROUP LIMITED 大森控股集團有限公司

(於開曼群島註冊成立的有限公司)

股份代號：1580

2023/24

環境、社會及管治報



關於本集團

大森控股集團有限公司(「本公司」，連同其附屬公司統稱「本集團」或「我們」)從事膠合板的製造、銷售及租賃業務。

在後疫情時代，本集團積極拓展收益。為大幅擴展本集團的木板業務以擴闊收益來源，本集團與中國廣東省江門市一間主要從事製造室內裝飾材料及家具的工廠(「聯盟工廠」)組成戰略聯盟。根據戰略聯盟安排，本集團可就轉介客戶(如物業開發商)至聯盟工廠購買其產品賺取服務收益，而聯盟工廠亦將向本集團購買膠合板產品，以根據其要求製造室內裝飾材料及家具。本集團一方面繼續奉行減少接獲低利潤膠合板訂單的政策，並實施措施控制成本及將若干非核心工作外包予當地工人以降低生產成本，另一方面透過與聯盟工廠的戰略聯盟大幅擴展木板經營業務以拓寬收益來源。

在積極發展本集團營運的同時，本集團承諾會盡力為社會及當地經濟出一分力，並在發展的同時推進行業的可持續發展。

關於本報告

此報告為本集團發表的第八份環境、社會及管治報告（「本報告」），旨在披露本集團在環境、社會及管治（「環境、社會及管治」）範疇的表現。本報告以中、英文編製，並可於香港聯合交易所有限公司（「聯交所」）查閱。如有矛盾或不一致之處，以英文版本為準。企業管治部分參考本集團二零二三／二四年度報告「企業管治報告」一節。

報告範圍

本報告覆蓋本集團於二零二三年四月一日至二零二四年三月三十一日止年度（「報告期間」或「二零二四年度」），位於中國的主要業務，即膠合板產品的生產製造及銷售。

製造及銷售膠合板產品為本集團的主要業務。本集團主要生產基地戰略性地位處於中國山東省菏澤市，該市楊木資源豐富，可提供製造膠合板產品所需的主要原材料。

本集團的膠合板產品包括家具板、生態板（又名三聚氰胺貼面板）及實木多層板。我們所有的產品均根據客戶的需求量身定製。

本集團的客戶主要是家具製造商、設備製造商、裝飾或裝修公司、包裝材料生產商等終端用戶及貿易公司。本集團膠合板產品大多數客戶位於華東地區和華南地區。膠合板及相關服務分部佔本集團二零二四年度總收益約73.3%。

本報告內容涵蓋了中國的工廠和辦公室。由於本集團於報告期間已出售大森（菏澤）生物質能源有限公司，其相關數據只會包括截至出售日期止。

本集團將持續評估其業務對環境、社會及管治的主要方面的影響，並將評估結果納入本報告。

關於本報告

報告準則

本報告內容是按照聯交所證券上市規則附錄C2《環境、社會及管治報告指引》(「環境、社會及管治報告指引」)編製，披露了報告期間內本集團認為重要的關鍵績效指標(「關鍵績效指標」)，本集團將繼續優化和完善關鍵績效指標的披露，並以其四項匯報原則(即重要性、一致性、平衡及量化)為核心準則。

重要性	一致性
本集團邀請本公司董事(「董事」)會(「董事會」)進行重要議題識別，並在本報告中以已識別的重要議題進行披露。	除特別說明，本集團採用與過去報告相同的統計方法，以作計算及披露相關數據。鑒於上一份報告涵蓋二零二二年一月一日至二零二三年三月三十一日(「二零二三年期間」)，共十五個月的數據，數據可能未能直接進行比對。
平衡	量化
本集團就本報告的內容進行不偏不倚的披露，確保數據的公平及公正性。	歷史數據相關的關鍵績效指標是可量化的。其量化的數據及統計方法會在本報告披露。

意見回饋

本集團重視持份者意見及建議。如您對本報告的內容或其他可持續發展範疇有任何疑問或意見，歡迎電郵至 info@msdscn.com 聯絡本集團。

報告的批准

本報告由董事會批准。

可持續管治架構

本集團已成立環境、社會及管治工作小組（「工作小組」），並委派不同部門的核心成員出任當中職位。工作小組旨在搜集本集團在環境、社會及管治範疇的相關資訊，以作編製本報告之用。此外，工作小組亦識別及評估相關風險及機制，以及至少每年一次向董事會呈交報告作出匯報，以作內部監管及措施評估之用。中國地區的董事與財務總監負責根據董事會所設定的基準監督工作的分工並對工作流程及進度進行總體管理。



董事會對本集團的環境、社會及管治策略及報告負全責。董事會亦會因應市場的轉變、營運策略等因素，制訂本集團在環境、社會及管治範疇的戰略性方向，以達致可持續及穩定的企業發展。同時，董事會亦會因應工作小組呈交的報告，確定內部風險監控及控制機制的有效性，並按其報告內容，調整相關機制及措施、重新制定政策和計劃去實現目標和指標。

本集團亦根據政府要求設定短期及長期可持續發展願景及目標，以實現持續減排。制定了相關的減排目標和相應的戰略，並將可持續發展因素納入本集團的戰略規劃、商業模式等決策過程。執行董事與不同部門的負責人在主席的監督下實施短期和長期戰略。董事會至少每年舉行一次會議監察及檢討管理方法的有效性，包括檢討本集團的環境、社會及管治表現及調整相應的行動計劃。本集團亦會於適當時委聘外部顧問就環境、社會及管治管理流程提供專業知識及建議。

持份者參與

聆聽不同持份者的意見，並將其納入企業的策略、政策及措施制訂中，有助其可持續發展。收集不同持份者的意見及期望有助制訂和改善營運策略及達到可持續發展。因此，本集團制定了不同的溝通管道，以便定期與其聯繫，並建立長期的夥伴關係。

持份者	溝通渠道	期望	本集團的回應
投資者／股東	<ul style="list-style-type: none"> 股東周年大會 投資者會議 發佈年度報告和公告 	<ul style="list-style-type: none"> 財務業績 完善風險監管制度 	<ul style="list-style-type: none"> 定期披露營運相關表現 提升內部風險監管
政府及監管機構	<ul style="list-style-type: none"> 定期工作會議 表現匯報會議 實地考察 	<ul style="list-style-type: none"> 遵守法例法規 依法繳稅 	<ul style="list-style-type: none"> 確保沒有違規情況 按時繳付稅項
僱員	<ul style="list-style-type: none"> 意見調查表 內部網絡 	<ul style="list-style-type: none"> 事業發展機遇 工作待遇及福利 職業健康及安全 	<ul style="list-style-type: none"> 明確的晉升機制 定期改善僱員福利及薪酬 提供相關培訓及加強安全意識
顧客	<ul style="list-style-type: none"> 客戶滿意度調查及意見表 	<ul style="list-style-type: none"> 我們服務的水準 客戶資料安全 客戶權益及保障 	<ul style="list-style-type: none"> 用產品追蹤系統 保障客戶私隱 合法營運
供應商	<ul style="list-style-type: none"> 管理會議及活動 	<ul style="list-style-type: none"> 誠信合作 商業道德及信譽 	<ul style="list-style-type: none"> 定期檢討雙方合作關係 依法履約
社會及公眾	<ul style="list-style-type: none"> 公眾或社會活動和夥伴計劃 	<ul style="list-style-type: none"> 環境保護 就業機會 	<ul style="list-style-type: none"> 使用環保及節能設備 提供公平的就業機會

重要議題識別

本集團透過了解對本集團的業務而言屬重要的關鍵環境、社會及管治議題，已於本報告中採納重要性原則。於報告期間，本集團已進行其年度重要性評估。重要性評估的目標旨在識別對本集團的營運而言屬重大及相關的環境、社會及管治議題。該評估涉及對內部及外部持份者的調查，以識別對其業務最為重要的環境及社會影響。我們參考環境、社會及管治報告指引並提出可能評估的議題，以識別於本報告中披露的潛在重大議題。

根據重要性評估結果，下列各項說明對本集團而言高度重要的環境、社會及管治議題，包括：

- 排放物
- 資源使用
- 環境及天然資源
- 氣候變化
- 僱傭
- 職業健康與安全
- 發展及培訓
- 勞工準則
- 供應鏈管理
- 產品責任
- 反貪污
- 社區投資

本報告根據分析結果進行重點披露，以回應持份者對本集團的期望。

僱傭常規

員工對企業的可持續發展是不可或缺的一部分。受保障的工作環境及制度，能增加員工對企業的歸屬感及工作表現，更能進一步協助企業的長期發展。本集團明白保障員工在工作環境的健康與安全、優質僱傭制度，以及職業發展空間的重要性。

僱傭制度

本集團一直致力於為員工提供合理及良好的工作待遇和環境，確保員工為本集團付出時，亦會得到相應的回報。透過制定《薪酬管理制度》及《員工手冊》等內部政策，以及清晰列出員工在工作期間的福利及要求，本集團能有效地確保雙方的權益。同時，本集團亦制定了《人事招聘流程》及《關於員工入／離職流程及調動的規定》等相關政策，監管招聘、入職及離職時的公平公正，以及其合法性。

招聘、晉升及解僱	<ul style="list-style-type: none">• 所有職位的招聘均會以申請人的文化程度、工作經驗等範疇作考慮因素；• 根據員工入職時的職位進行分類管理，以便作日後晉升、調動、職級變動等安排；及• 根據內部規章制度，透過公平公正的績效考核進行晉升，以確保員工於晉升中獲得平等對待。
薪酬及福利	<ul style="list-style-type: none">• 薪酬由基本工資、績效工資、延時工資、崗位補貼、補貼及獎金等組成；及• 於勞動合同中，清晰列明員工的薪酬、福利及相關安排。
工時及假期	<ul style="list-style-type: none">• 每天工時為八小時，並會根據其延長工作的時數，提供補償；• 員工享有家庭休假福利，當中包括婚假、產假、喪假，及國家規定的假日等；及• 於勞動合同及《員工手冊》等文件中，清晰列明工時、休假福利、員工福利等安排。
平等機會、多元化及反歧視	<ul style="list-style-type: none">• 我們尊重不同種族、性別、膚色、年齡、家庭背景、宗教、性傾向，身體缺陷及國籍等差異，並不會因相關因素而影響員工招聘及晉升等福利及待遇；• 在招聘及晉升等方面，納入多元化的價值觀，並從工作能力、個人表現及待人處事態度等層面進行考量；及• 員工可以通過董事長郵箱對歧視問題進行反映和舉報。

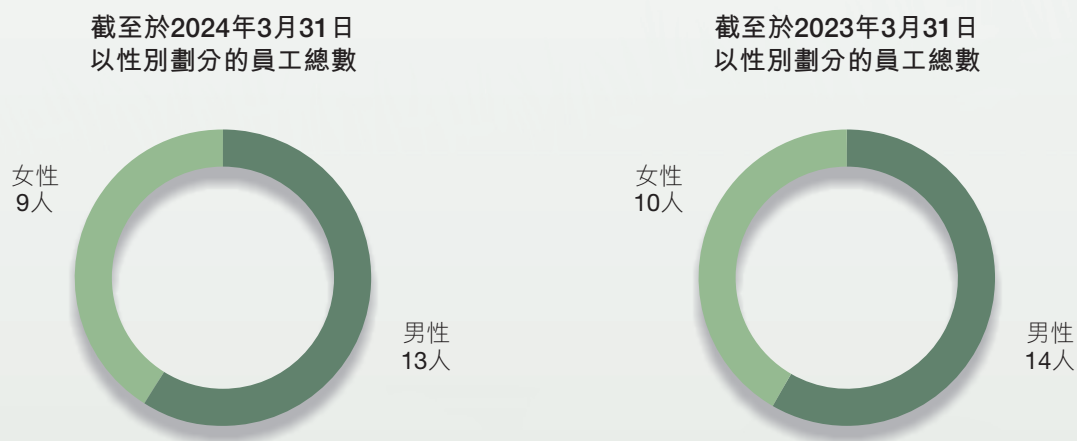
僱傭常規

本集團致力於保障學童接受教育的機會及權利，嚴格禁止僱用童工，僅僱用年齡在18歲或以上人員，並透過《人事招聘流程》等政策進行監管，確保相關的營運符合內部政策及當地的法例法規。所有員工均會由本集團直接招聘，以及不會通過中介人或第三方進行招聘。進行招聘時，人力資源部會仔細檢查各申請人的身份證明文件，確保他們的年齡符合法例規定的最低工作年齡。如面試過程中，發現未符合法定工作年齡的申請人，本集團會馬上終止其職位申請，並請其送往當地警局或居住地。

與此同時，員工的合法勞動權利是本集團十分重視的範疇。本集團絕不容許任何形式的強制勞工，確保彼等均為自願受僱及工作，並透過《員工手冊》等政策及措施進行監管，嚴禁以威脅、強迫、監禁、扣留證件等任何方式，強迫員工於非辦公時段或非自願工作。如員工有加班的需要，本集團會根據其加班紀錄提供補薪，保障員工得到其應有的回報，並確保沒有發生強制勞工的情況。

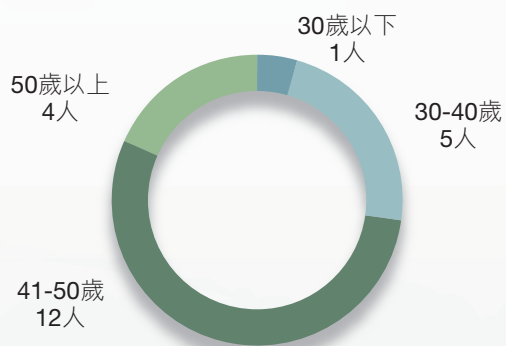
於二零二四年三月三十一日，本集團於報告範圍內共有22（於二零二三年三月三十一日：24）名員工，均為全職員工，而並無兼職員工，當中59%（於二零二三年三月三十一日：58%）為男性，41%（於二零二三年三月三十一日：42%）為女性。所僱用的員工中，91%（於二零二三年三月三十一日：88%）均為來自山東省，其他則來自福建省及廣西省等不同省份。而本集團的男性僱員的流失率為15%（二零二三年期間：71%），女性僱員的流失率為22%（二零二三年期間：85%）。

於報告期間的僱員分佈概況如下：

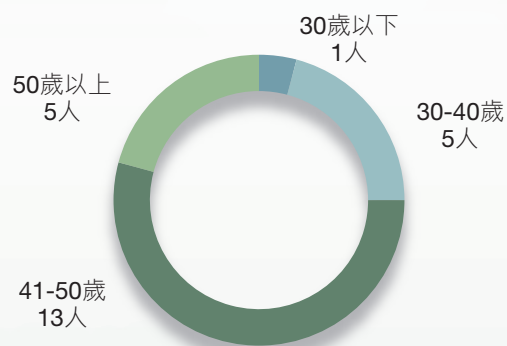


僱傭常規

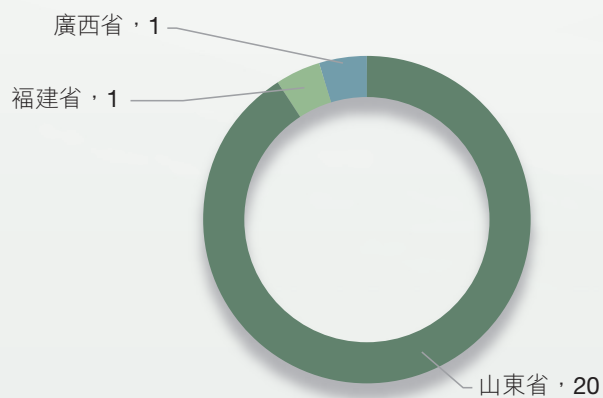
截至於2024年3月31日
以年齡組別劃分的員工總數



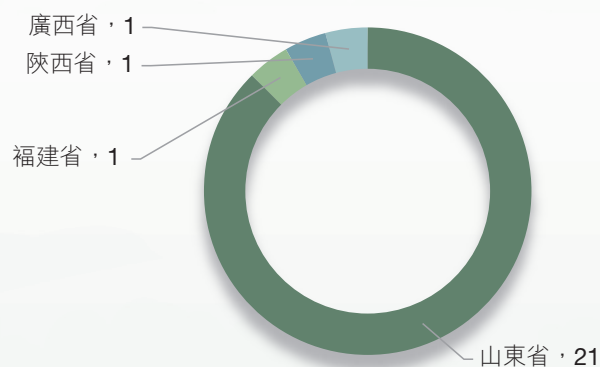
截至於2023年3月31日
以年齡組別劃分的員工總數



截至於2024年3月31日
以地區劃分的員工總數



截至於2023年3月31日
以地區劃分的員工總數



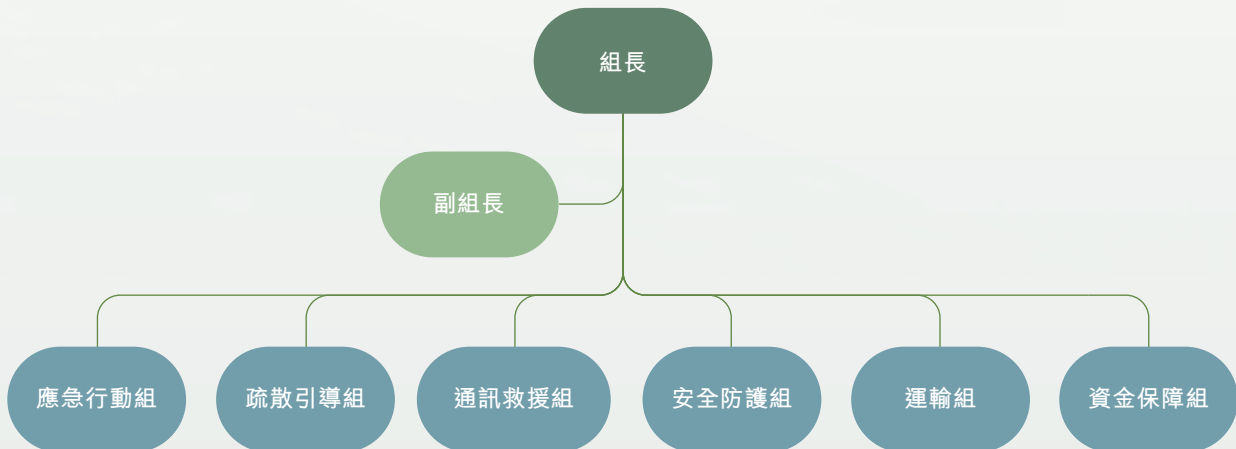
本集團遵守《中華人民共和國勞動法》、《中華人民共和國勞動合同法》、《廢止強迫勞動公約》、《禁止使用童工規定》及《職工帶薪年休假條例》等僱傭及勞工準則相關之法例法規。本集團理解違反相關法例法規會為本集團帶來民事及／或刑事後果，以及為營運及企業名譽帶來負面影響。於報告期間，本集團並無違反僱傭及勞工準則、報酬和解僱、招聘和晉升、工作時間、休息時間、平等機會、多樣性、反歧視以及其他利益和福利相關法例法規的重大事宜。

僱傭常規

職業健康與安全

為確保員工在工作環境的健康與安全，本集團制定了《安全生產管理制度》、《安全生產培訓管理制度》、《環境、職業健康安全運作控制程式》、《危險源辨識和風險評價控制程式》、《應急準備和回應控制程式》及《突發事件管理辦法》等政策及相應的措施，明確監管日常營運，保障員工的個人安全。同時，本集團堅守「安全第一、預防為主、全員手動、綜合治理」的安全生產方針，為所有員工實行全面的監管，確保生產的過程、各部門員工等範疇均受到保護。而美森(山東)更根據OHSAS18001國際標準，制定了《環境、職業健康安全運作控制程序》及《危險源辨識和風險評價控制程式》等程序，以作進一步監督及保障各方的職業安全。

由於本集團的營運使員工需在工作期間操作大量的設備或機械，當中包括削片機、刨片機、砂光機等切削設備，以及多層壓制機及驅動機等加工機械。生產線使用的設備均為大型或危險的機械，有機會為使用者帶來嚴重傷害。因此，本集團組成突發事件應急處理領導小組，主要負責處理、主導及指揮相關事件的應急處理工作。該小組由總經理出任組長，並由副總或各部門負責人出任副組長，協助組長及小組的運作。而突發事件應急處理領導小組亦把處理工作分為六個範疇，並由六個小組負責當中的工作，以便短時間內根據《突發事件應急預案》等相關政策及已制定的方案作出應對措施。



為進一步保障員工的個人安全，本集團訂立了一系列的措施，作監管及為員工的日常工作提供指引之用，降低意外發生的機會。例如，設備的不當使用或錯誤的運送方式，可能令原木滾落使員工受傷。為防止相關的事件，本集團安排適當培訓，以確保員工有效地執行作業規則及安全地操作設備。此外，非相關員工被限制進入場所，確保在場員工均了解工序及操作方法，從而減低或消除相關的危機。

設備安全	安全意識	保護措施
<ul style="list-style-type: none">- 為所有設備配備安全防護罩，以防止員工接觸到移動中的刀片，或其身體部位伸入其中。- 充分遮蓋設備，防止刀片破碎而彈出碎片及令使用者受傷。- 充分密封移動的齒輪、鏈條、傳送帶和滾軸，確保員工不能接觸相關的地方而受傷。	<ul style="list-style-type: none">- 為員工提供培訓，確保理解相關的安全工作流程和設備的操作方法及實行。- 在當眼處張貼安全提示及相關的操作指引。- 限制原木堆放的高度，並將其納入風險評估當中。- 限制員工高溫天氣下工作時間，並為員工提供降溫飲品。	<ul style="list-style-type: none">- 明確規劃運輸路線，避免運送路線衝突而發生意外。- 為員工提供安全帽、鐵頭靴、專用手套等個人保護設備。- 在原木楞台安裝擋板、圍欄等設施，防止原木滑落。- 為可移動設備安裝倒車警報儀器。- 實行機械化的操作，減少參與運送過程的員工人數。

僱傭常規

本集團訂立了相關措施，保障員工在使用蒸氣、熱油等過程中的人身安全，例如，進行定期的維修及檢查、把設備放置於員工不可進入的地區、實行自動化操作等，確保員工不會在受到安全威脅的地方工作。與此同時，本集團會每年舉辦不少於一次的應對演練，確保各部門及員工均理解安全的重要性，並熟悉緊急事故的處理辦法。如員工於工作期間發生意外，醫療人員會立即為受傷員工提供治療，或把傷勢嚴重的員工送往醫院進行治療。本集團會隨後對相關的部門及案件進行調查，並作出改善措施，避免再次發生的機會。本集團於報告期間並無任何員工因工受傷或因工傷損失工作日數。於包括本報告期間的過去三個報告年度，並無任何員工因工亡故。

本集團遵守《中華人民共和國勞動法》、《中華人民共和國安全生產法》、《中華人民共和國職業病防治法》及《中華人民共和國消防法》等職業健康與安全相關之法例法規，並理解違反相關法例法規會為本集團帶來民事及／或刑事後果，以及為營運及企業名譽帶來負面影響。於報告期間，本集團並無發現在提供安全工作環境和保護員工免受職業危害方面存在任何嚴重違反職業健康與安全相關法例法規且對本集團造成重大影響的事宜。

培訓與發展

本集團支援員工的全面及可持續發展，並為他們提供多方面的協助，包括內部及外部培訓和支援。透過制定《內部調崗管理辦法》、《人力資源管理程序》及《公司培訓管理制度》等，本集團確保員工的事業發展及培訓管理相關安排得到完善的監管。此外，管理層負責訂定年度培訓計劃，並由人力資源部把相關安排及通知給各部門，以落實培訓安排。本集團亦會為員工提供季度培訓，以符合各部門及員工的發展需要。

在各規章制度的指導下，本集團建立了涵蓋知識培訓、技能培訓及態度培訓的綜合培訓體系。為員工提供不同種類的培訓課程，以助他們了解不同職責及知識。他們會因應不同的目的接受不同種類的課程，例如，生產線的員工須接受相關的設備操作及技能培訓，確保其了解操作方式，安全地使用設備。新入職員工亦會接受入職培訓，以了解其工作內容、本集團的日常營運等，並盡快投入於工作環境以履行職責。此外，本集團安排團隊負責人、小組負責人或經驗豐富的員工在工作中指導新員工，強調通過實踐而學習成長。

僱傭常規

於報告期間，由於本集團有意縮減膠合板產品業務規模，只有少數留守人員，本集團並無舉辦任何培訓，因此每位員工累計的平均培訓時數為零。

除了提供內部培訓，員工亦可參與本集團委託大專院校、行業管理部門及政府機關等提供的培訓活動。工作表現優秀的員工會被推薦到有關院校或機構接受培訓，以提升其工作能力及職能發展，並為本集團的營運帶來協助。同時，本集團亦透過提供教育培訓福利，鼓勵員工自行參加外部培訓，並考取相關的專業資格，以助本集團及自身的全面發展。

員工亦可因應自身的發展意向及工作能力等因素，主動提出書面崗位調動，並取得部門主管的同意後，由人力資源部按聘用審批程序進行評估及辦理。相關的調動會根據員工的發展意向、工作能力、職位空缺等因素，進行考量並回應其申請。

營運慣例

本集團明白維持合規營運的重要性，致力於保持其產品質素，確保客戶權益受到保障。與此同時，本集團一直秉持廉潔營運，將公開公平的原則延伸至供應鏈。

產品責任

本集團明白維持產品質素的重要性，並已透過制定《質量檢驗規範》、《生產過程質量安全控制制度》及《溯源管理制度》等政策，以及引入ISO9001品質管制體系，建立完善的內部監管及質量控制體系。其中，美森(山東)的質量管制體系已經獨立檢測機構認證。同時，本集團的產品質量符合國家標準GB/T9846-2004，而產品甲醛含量亦得到了F4星級及美國加州空氣資源委員會(CARB) P2級別。

為保障產品質量，本集團亦已制定詳細監控流程，以作監管採購、生產及發貨過程，保證產品在準備原材料至交付產品的過程符合標準。

確保原材料質素

- 嚴格挑選在產品質量、交付及成本三方面均符合甄選標準的供應商，並與其保持良好關係。同時，質量控制人員亦會進行測試，確保原材料符合所描述的質量及本集團的標準，包括但不限於環境要求。
- 如原材料質量並不符合訂立的標準，相關原材料會被退回，並要求供應商重新交付合標準的原材料。

監管生產過程

- 於生產線設立檢驗點，並按照內部監管規定進行核對總和測試，相關測試包括壓力評級、厚度量度、甲醛排放量等。質量控制人員會根據測試的結果，填寫生產過程《檢驗記錄》，確保產品質量符合相關的標準。
- 如過程中發現不合格品，相關產品會按標籤分類並進行隔離存放和等待進一步處理。

檢驗最終成品

- 檢驗員需按《質量檢驗規劃》對成品進行檢驗，並填寫《產品檢驗報告》，而已被檢驗的產品會根據其合格或不合格的評級，進行入庫手續或按《不合格品控制程序》進行驗收或處理。

於報告期間，本集團未有因安全及健康理由回收任何已售或已運送的產品。本集團會致力於保持其產品質素，並為客戶提供優質的產品。

除了確保產品質素及相關流程的政策及措施，本集團亦透過《客戶信用額度評審制度》及《合同評審制度》等政策，為客戶提供優質的服務及產品。如有任何客戶投訴，銷售部會負責接收及處理相關投訴，並持續跟進回饋的資訊，確保提供的產品質素及客戶滿意度。本集團亦會進行年度客戶滿意度調查，以作收集其回饋並進行持續性的跟進及改善。在產品推廣方面，本集團聘用專業廣告團隊對宣傳資訊進行設計，並禁止任何誤導客戶的陳述。於報告期間，本集團並未收到任何關於其產品及服務的重大投訴。

與此同時，本集團重視個人資料的隱私。我們在營運中嚴格遵守《個人資料(私隱)條例》(香港法例第486章)及《中華人民共和國個人信息保護法》，並將其作為我們的個人資料私隱政策。為了保障客戶資料的安全性，本集團要求相關員工於入職時簽署《保密協定》，確保所有員工均需遵守其規定。本集團已成立內部管理團隊負責監察上述政策的執行情況。於報告期間內，本集團概無接獲任何涉及違反客戶私隱的重大投訴。

本集團遵守《中華人民共和國產品質量法》、《中華人民共和國消費者權益保護法》及《中華人民共和國廣告法》等產品責任相關之法例法規，並理解違反相關法例法規會為本集團帶來民事及／或刑事後果，以及為營運及企業名譽帶來負面影響。於報告期間，本集團並無違反產品責任相關法例法規的事宜。

本集團已經在中國註冊商標以保護知識產權。我們還註冊了與本集團業務相關的域名：<http://www.msds.cn>。本集團致力於知識產權的維護與保護，知識產權對本集團的可持續業務增長至關重要。本集團及時申請註冊其新商標、標籤及產品設計，以保護其知識產權。如有必要，我們會就知識產權的保護和侵權(如有)尋求法律意見。本集團亦要求其僱員對本集團的商業秘密及其他專有知識產權保密。於報告期間，本集團未發現任何第三方侵犯知識產權的情況，並已經完全遵守相關法律法規。

營運慣例

反貪污

本集團一直秉持廉潔公正的營運，並建立了全面的內部控制體系，包括一套涵蓋《員工手冊》及《舞弊及違規行為條例》的政策制度，以防止任何形式的不道德行為，包括貪污、舞弊、賄賂、欺詐及挪用資金等。

所有員工於入職時，均會獲人力資源部發放《員工手冊》並進行講解，以確保彼等理解本集團要求，避免因理解不足而發生違規行為。為宣傳反貪污的重要性及其信息，本集團開設反腐倡廉會議等警示教育，以及宣傳相關的行為準則等，營造廉潔的企業文化。於報告期間，董事和我們的員工均未接受反貪污培訓，因此累計的反貪污培訓時數為零。

本集團亦設立了秘書處及監督處，以作監管日常營運，確保其合規性。反舞弊管理辦事處負責管理專門的電話熱線、郵箱及信箱等途徑，以作接收內部人士或與營運有直接或間接關係的人士的舉報。根據《舞弊及違規行為條例》的舉報程序，舉報者透過不同的途徑作實名或匿名舉報，並留下書面紀錄及向管理層或董事會報告。相關的事件會於收集後由專員處理，並進行查證。

如調查後發現事件屬實，本集團會對其進行處罰，包括將此事件轉至當地的執法機關，以作進一步調查及處理。與此同時，本集團亦會採取改善措施，對受影響的部門的監管措施及政策進行評估及改善，減少再次發生違規事件的機會。而秘書處會對事件進行相應的披露，包括事件經過、參與者、檢討過程等。整個過程中，舉報者的個人資料等相關資訊會嚴格保密，確保其人身安全及職位等不會因此舉而受到負面影響。

本集團遵守《中華人民共和國公司法》、《中華人民共和國招標投標法》、《中華人民共和國反不正當競爭法》及《關於禁止商業賄賂行為的暫行規定》等反貪污相關之法例法規。其亦理解違反相關法例法規會為本集團帶來民事及／或刑事後果，以及為營運及企業名譽帶來負面影響。於報告期間，本集團未發現任何與防止賄賂、勒索、欺詐和洗錢相關的法律法規的重大違規行為，也沒有針對本集團或其員工的腐敗行為、勒索和洗錢而提出並已審結的法律案件。

供應鏈

本集團制定了《採購管理制度》、《供應商管理制度》、《供方信息調查表》及《材料供方環境協定》等政策及措施，以助規管供應鏈相關的事宜，包括採購及聘用的過程等。

為確保聘用原材料供應商的過程符合本集團的需求，其會先根據自身的需求進行評估，並就候選供應商的價格進行比較及評估，確保價錢的合理及合適性。此外，相關供應商的過去表現亦會被納入考量當中。本集團根據一系列因素評估所有潛在供應商，包括但不限於其經營狀況、技術優勢、質控效果、定價及是否受到政府部門處罰以及所提供的產品與服務是否有利於環境保護。此外，本集團會透過公開管道，查詢相關供應商有否因環保問題、違反法例法規等因素而受到懲處。如發現有相關的違規行為，本集團將不會考慮與其合作。

在合作過程中，本集團會與供應商簽訂採購合同，所有條款會按照合同嚴格執行。如在生產本集團採購的原材料過程中的污染物超標，供應商須採取適當的措施，包括在危險廢棄物及物品放置場地設立識別標誌，以及優先處理可回收的材料，避免浪費資源。如相關供應商有可能造成或已造成嚴重的環境污染，並構成嚴重危害，本集團會終止雙方的合作關係。其亦會把供應商的僱傭、職業健康與安全等社會範疇的表現及意識進行評估，確保其符合相關的法例法規及本集團訂立的準則。

本集團致力於維持招標及投標過程的公平公正。在統一及透明的準則下，本集團進行公平的採購程序，並確保當中不會出現任何歧視性的事宜。為進一步維持其公平性，與相關供應商有利益關係的員工或個人均不可參與其採購程序，避免潛在的利益衝突問題。

於報告期間，本集團共有4(二零二三年期間：46)所供應商，均來自中國。當中4(二零二三年期間：13)所為水電及其他服務供應商，鑒於本集團於報告期間有意縮減膠合板產品業務規模，所以沒有(二零二三年期間：33)原材料供應商。

環境保護

隨著不同的人類及企業活動，環境已受到一定程度的影響。為維持社會、環境及企業的可持續發展，本集團理解平衡營運及環境表現的重要性。其亦致力於透過制定相關政策及措施，降低營運為環境帶來的負面影響。

資源使用

能源

本集團的營運中涉及不同種類的能源使用，當中包括柴油、汽油等不可再生能源。同時，其亦會透過從第三方購買電力，以作支持網絡系統等設備及系統的運作。為降低日常營運對環境的影響，本集團已制定《鍋爐操作運行管理規定》等相關的內部政策及措施，以達到節約用電及有效的資源使用等目標，以及監管在能源方面的政策及措施實行和表現。本集團已制定目標為逐漸降低能源消耗密度。其已於二零二四年度到達成此目標，並決定在下一個報告期沿用此目標。以下是為實現目標而採取的步驟：

營運設備

- 選用節能的設備及器材等；
- 加強設備的維修檢驗，確保有效地使用能源；
- 安裝節能燈；
- 張貼節約能源標語及提示；
- 嚴禁空轉設備；及
- 嚴禁使用錯誤的配電線路。

日常營運

- 嚴禁空轉設備、錯誤的配電線路等；
- 按需要開啟及使用設備，並在非使用及非辦公時段關閉設備；
- 設定空調的夏天溫度為不低於25°C，及冬天溫度為不高於20°C；
- 不定期對使用主要用電設備的員工進行節約用電的培訓；及
- 每月定期總結用電情況，分析是否滿足生產需求，避免過度用電。

環境保護

於報告期間，本集團有意縮減膠合板產品業務規模，所以並沒有柴油及生物質消耗。於報告期間，本集團的能源消耗量為約153.49(二零二三年期間：4,121.18)兆瓦時等值，而其密度為約6.98(二零二三年期間：171.72)兆瓦時等值／僱員。

能源	二零二四年度	二零二三年期間	單位
<i>直接能源</i>			
柴油 ¹	—	93.75	兆瓦時等值
汽油 ¹	24.59	26.29	兆瓦時等值
生物質 ²	—	4,000.56	兆瓦時等值
<i>間接能源</i>			
電力	128.90	0.58	兆瓦時等值
能源總耗量	153.49	4,121.18	兆瓦時等值
能源消耗密度(以僱員人數計算) ³	6.98	171.72	兆瓦時等值／僱員

附註：

1. 根據《工業其他行業企業溫室氣體排放核算方法與報告指南(試行)》計算。
2. 假設生物質熱值為9.5吉焦耳／噸計算所得。由於本集團於報告期間有意縮減膠合板產品業務規模，所以並沒有生物質的消耗。
3. 於二零二四年三月三十一日，本集團的員工總數為22人(於二零二三年三月三十一日：24人)。該數字亦將用於計算本報告內其他密度數據。

水資源

本集團遵循水資源相關法例法規。其已為相關的設備安裝水錶，以確保其使用均有明確的紀錄。根據成武縣行政審批服務局的批覆，森美(菏澤)及大森(山東)的最大消耗量均為16,000立方米／年，本集團在年度用水計劃中，已經按照年取水量目標分攤至每月執行。此外，本集團訂定了相關的措施，以作推廣節省用水的信息，以及有效地監管及使用水資源。本集團已經成立內部管理團隊負責監察上述政策的執行情況。本集團將檢討執行進展並為各項環境目標探索更多機會。於報告期間，我們設定了目標去幫助自然環境和珍愛自然資源。我們旨於每年參與節水倡議活動，以提高員工對節約用水重要性的認識，並促進本集團內部的可持續發展文化。

環境保護

辦公室設備

- 安裝節水型器具；
- 定期檢驗及維修設備；及
- 如發現設備有異常狀況，相關部門需盡快進行維修。

培養習慣

- 於當眼處張貼節水告示；
- 於非用水或使用後，應關閉水龍頭；及
- 每月定期總結用水情況，分析其是否滿足生產需求，避免過度用水。

本集團用水量主要來自廠區的地下水及員工宿舍的生活用自來水。本集團一直大力倡導節約用水，鼓勵全體員工和客戶養成節約用水的習慣，引導員工合理用水。本集團亦致力提升用水效率及倡導資源節約。於報告期間，本集團在取水方面不存在任何問題，也未發現異常用水情況。於報告期間，本集團的耗水量為7,636(二零二三年期間：12,677)噸。

耗水量	單位－噸		單位－噸／僱員	
	二零二四年度	二零二三年期間	二零二四年度	二零二三年期間
總耗水量	7,636	12,677	347.09	528.21

排放物

本集團的業務營運涉及不同的設備，並會產生一定程度的溫室氣體（「溫室氣體」）及排放物。為規範日常營運中的環境管理工作，本集團旗下子公司已建立ISO 14001環境管理體系。透過標準化的管理體系，員工能更清晰明白及遵守相關的規範。此外，本集團已制定《廢水、廢氣、噪音、廢棄物污染控制程序》，用作監管營運中引致的溫室氣體及污染物排放，從而降低相關的環境影響。

空氣污染物及溫室氣體排放

本集團的排放物主要為砂光木硝粉塵、揮發性有機物、鍋爐廢氣及汽車廢氣。因相關的排放物對本集團的營運為難以避免的副產品，各員工及行政人員會透過嚴格監察相應的措施及政策，務求降低對環境的負面影響。而環保事務負責人則會定期檢視措施及政策的實行，並向管理層報告。如在生產期間，發生突發事件以致排污系統出現問題，負責人會馬上採取應對措施，避免受影響範圍進一步擴大，並向管理層報告，以便制訂改善措施。本集團已制定目標為於2030年之前達致「碳達峰」，以配合中國的「十四五」規劃。其已致力向達到目標取得進展，並將繼續能力降低其碳足跡。

工作系統

- 使用中央除塵系統，將氣體吸入布袋除塵器或旋風分離系統，並定期進行檢查及清潔，去除堵塞物；
- 確保廠房的通風系統，避免粉塵積聚而造成潛在風險；
- 定期進行設備檢驗及維修，確保其運作狀態及安全性；
- 覆蓋木片儲存區，並對戶外堆放的材料，使用風障、噴水或黏結劑，減低其排放量；
- 使用UV光解法去除揮發性有機物；及
- 優化工作系統，以及提升裝載率。

設備選用

- 使用環境標誌產品認證的產品，包括環保型膠粘劑和清洗劑；及
- 按國家排放政策規定，進行車輛分類，並進行定期檢驗，淘汰不及格的車輛。

環境保護

透過該等措施，本集團確保大氣排放物控制達至國家排放要求。於報告期間，本集團的二氧化硫、氮氧化物及顆粒物排放量分別為約0.04(二零二三年期間：約0.19)千克、約2.20(二零二三年期間：約30.44)千克及約0.16(二零二三年期間：約2.91)千克。

空氣污染物 ^{4,5}	單位—千克	
	二零二四年度	二零二三年期間
二氧化硫	0.04	0.19
氮氧化物	2.20	30.44
顆粒物	0.16	2.91

附註：

- 包括車輛汽油消耗、固定源、柴油消耗，以及生物質發電機的生物質消耗所產生的空氣污染物。
- 參考計算準則：《道路機動車大氣污染物排放清單編制技術指南(試行)》、《生物質燃燒源大氣污染物排放清單編制技術指南》、《大氣可吸入顆粒物一次源排放清單編制技術指南(試行)》、《USEPA, AP-42: Compilation of Air Emissions Factors》。

於報告期間，本集團有意縮減膠合板產品業務規模，所以範圍1的溫室氣體排放有明顯下降。於報告期間，本集團的溫室氣體總排放量為約80.26(二零二三年期間：約30.67)公噸二氧化碳當量(「公噸二氧化碳當量」)，而其密度為約3.65(二零二三年期間：約1.28)公噸二氧化碳當量／僱員。

溫室氣體 ⁶	二零二四年度	二零二三年期間	單位
範圍1—直接溫室氣體排放 ⁷	6.75	30.13	公噸二氧化碳當量
範圍2—能源間接溫室氣體排放 ⁸	73.51	0.54	公噸二氧化碳當量
溫室氣體總排放量	80.26	30.67	公噸二氧化碳當量
溫室氣體密度(以僱員人數計算) ³	3.65	1.28	公噸二氧化碳當量／僱員
生物源排放 ^{9,10}	—	12.10	公噸二氧化碳當量

附註：

- 參考計算準則：《工業其他行業企業溫室氣體排放核算方法與報告指南(試行)》。
- 包括車輛燃燒汽油和叉車、發電機燃燒柴油排放。
- 包括電力排放，使用全國電網排放因數。
- 參考計算準則：《CM-092-V01純發電廠利用生物廢棄物發電(第一版)》。
- 生物源碳排放來源於生物質燃燒。該排放不包括在範圍1及2。

廢棄物

本集團致力於減少營運中產生的廢棄物，降低對環境的負擔。本集團以組織減廢活動為目標，讓員工和其他持份者參與減廢倡議，旨在提高他們對減廢重要性的認識。從源頭開始減少廢棄物的產生，並尋找循環再用及回收乃本集團廢棄物管理政策所採納的原則。透過締造電子化的工作環境，事務性通知、資料傳送等資訊，均會通過網絡系統發送，以作減少辦公室紙張等資源使用。如員工需列印或使用紙張，他們應盡量雙面使用、重用或回收已用畢的紙張，避免浪費或過度使用令大量的廢棄物產生量。

由於本集團於報告期間有意縮減膠合板產品業務規模，所以並未有產生生產相關的廢棄物。

鑒於上述原因，於報告期間，本集團的無害廢棄物產生量為約0.06(二零二三年期間：約511.00)噸，而密度為約0.003(二零二三年期間：約21.29)噸／僱員。因應業務營運的特性，本集團未有產生任何有害廢棄物。

廢棄物

廢棄物	二零二四年度	二零二三年期間	單位
無害廢棄物總產生量	0.06	511	噸
無害廢棄物密度(以僱員人數計算) ³	0.003	21	噸／僱員

環境保護

廢水

同時，本集團亦根據環境運行控制程序，以及政府的污水排放標準，嚴格監管營運中產生的廢水。在日常生產及營運中產生的污水，則會先經過地下污水處理裝置淨化後，才排放到城市污水管網。

於報告期間，本集團的廢水排放量為約7,636（二零二三年期間：約12,677）噸。

廢水

二零二四年度

二零二三年期間 單位

廢水排放總量

7,636

12,677 噸

本集團遵守《中華人民共和國環境保護法》、《中華人民共和國水污染防治法》、《中華人民共和國大氣污染防治法》、《中華人民共和國環境噪音污染防治法》及《中華人民共和國固體廢物污染環境防治法》等排放物相關之法例法規。本集團理解違反相關法例法規會為本集團帶來民事及／或刑事後果，以及為營運及企業名譽帶來負面影響。於報告期間，本集團並無違反排放物相關法例法規的事宜。

環境及天然資源

本集團的業務十分依賴天然資源，當中包括林木資源。為減少營運對天然資源的實在或潛在影響，本集團遵守《中華人民共和國環境保護法》、《中華人民共和國森林法》及《中華人民共和國森林法實施條例》等相關的法例法規，並實施相關政策，將其實行於營運當中。

本集團致力於降低生產過程的影響，並已根據相關的法例法規取得木材運輸證。本集團選擇的木材主要為當地政府允許種植的速生楊木。本集團亦會監管取得木材的方法，確保其合法性及受管控的環境影響，當中包括只採用在取得採伐許可證的情況下取得的木材，避免天然資源被過度開發，造成重大的問題。此外，本集團亦會拒絕或中斷與對林木資源造成重大影響供應商，確保資源的可持續性。於報告期間，本集團的主營業務活動對環境及天然資源未產生重大影響。

於報告期間，本集團有意縮減膠合板產品業務規模，所以並未消耗(二零二三年期間：約54,812立方米)楊木。

木材	二零二四年度	二零二三年期間 單位
木材消耗總量	-	54,812 立方米

氣候變化

氣候變化導致極端天氣頻發，對企業經營構成重大影響。因此，本集團已制定工作機制和應急預案，以識別、預防和減緩可能產生重大影響的氣候變化問題。同時，我們會調整資源及能源的使用。我們一直致力針對極端天氣易誘發的災害及事故，增強應對災害的能力。

實體急性風險

本集團已識別極端天氣，例如暴雨可能導致實體急性風險的極端天氣。潛在後果包括交貨延誤以及文檔、材料、設備甚至僱員的健康和生命受到損害。上述潛在後果可能將會對本集團造成經濟損失並增加經營成本。

本集團已制定以下不同措施，以防止及減低極端天氣的負面影響。

實體急性風險	
極端天氣	預防和緩解措施
暴雨和洪水	<ul style="list-style-type: none"> - 檢查所有門窗關閉 - 清理垃圾並確保排水管道通暢 - 加固可能被沖走的設備和部件 - 提前將材料和設備轉移至安全區域

環境保護

實體慢性風險

本集團已識別極端天氣，例如酷熱天氣可能導致實體慢性風險。潛在後果包括增加員工中暑的機會，令流失率和工傷增加。工作環境對冷卻的需求將會增加這可能會導致本集團的電力需求及營運成本增加。

本集團已制定以下多種措施，以防止及減少極端天氣的負面影響。

實體慢性風險	
極端天氣	預防和緩解措施
極端酷熱天氣	<ul style="list-style-type: none">- 打開窗戶讓空氣流通- 確保急救箱方便取用- 全天24小時提供冷水

轉型風險

在全球減碳運動背景下，世界各國政府正加強環境法規及制定氣候相關法規。風險及機遇均以政府稅項及激勵措施的形式呈現，以支持不同企業轉向更環保的營運模式。

本集團已經建立了不同的措施，以防止和最小化由於法規變化可能帶來的負面影響。

轉型風險	
政策與法律	預防和緩解措施
環境和氣候相關法規的變化	<ul style="list-style-type: none">- 密切監測商業環境和政策的變化- 根據氣候相關法規，調整和制定適當的商業策略，以支持全球減碳的願景(如適用)

社區投資

本集團理解協助社會穩定發展及以不同途徑回饋社會，是企業基本的社會責任。為加強對其監管及安排，本集團根據《組織章程細則》及《中華人民共和國公司法》等相關法律法規，制定了相關制度流程，確保其履行企業社會責任。健康及社會文化將成為我們的社區投資策略的重點領域。

雖然我們於報告期間未參與任何社區活動，但我們認識到社會責任和社區參與的重要性。今後，我們將積極尋求機會與社區互動和作出貢獻。通過有意義的行動和舉措，展示我們對社會責任的承諾。

附錄

關鍵績效指標總覽

環境關鍵績效指標

	二零二四年度	二零二三年期間	單位
空氣污染物			
二氧化硫	0.04	0.19	千克
氮氧化物	2.20	30.44	千克
顆粒物	0.16	2.91	千克
溫室氣體排放			
範圍1—直接溫室氣體排放	6.75	30.13	公噸二氧化碳當量
範圍2—能源間接溫室氣體排放	73.51	0.54	公噸二氧化碳當量
溫室氣體總排放量	80.26	30.67	公噸二氧化碳當量
溫室氣體密度(以僱員人數計算)	3.65	1.28	公噸二氧化碳當量/僱員
生物源排放	—	12.10	公噸二氧化碳當量
廢棄物			
無害廢棄物總產生量	0.06	511	噸
無害廢棄物密度(以僱員人數計算)	0.003	21	噸/僱員
廢水			
廢水排放量	7,636	12,677	噸
能源使用			
柴油	—	93.75	兆瓦時等值
汽油	24.59	26.29	兆瓦時等值
生物質	—	4,000.56	兆瓦時等值
電力	128.90	0.58	兆瓦時等值
能源總耗量	153.49	4,121.18	兆瓦時等值
能源密度(以僱員人數計算)	6.98	171.72	兆瓦時等值/僱員
用水			
總耗水量	7,636	12,677	噸
耗水密度(以僱員人數計算)	347.09	528.21	噸/僱員
包裝材料			
包裝材料總量	—	2,013	個/塊
木材			
木材消耗量	—	54,812	立方米

社會關鍵績效指標

		二零二四年度	二零二三年期間	
僱傭	性別			
	男性	13	14	
	女性	9	10	
年齡	30歲以下	1	1	
	30-40歲	5	5	
	41-50歲	12	13	
	50歲以上	4	5	
僱傭類別	全職	22	24	
	兼職	-	-	
地區	山東省	20	21	
	福建省	1	1	
	安徽省	-	-	
	四川省	-	-	
	陝西省	-	1	
	廣西省	1	1	
	河北省	-	-	
	河南省	-	-	
	黑龍江省	-	-	
	遼寧省	-	-	
	貴州省	-	-	
	僱傭類型	一般僱員	12	13
		中級管理人員	9	9
		高級管理人員	-	-
總管級人員		1	2	
總數	22	24		
僱員流失率¹¹	性別			
	男性	15%	71%	
	女性	22%	85%	
年齡	30歲以下	-	75%	
	30-40歲	20%	80%	
	41-50歲	17%	58%	
	50歲以上	25%	91%	
地區	山東省	15%	79%	
	河北省	-	100%	
	河南省	-	100%	
	陝西省	100%	-	
	安徽省	-	100%	
	福建省	-	67%	
	四川省	-	100%	
	黑龍江省	-	100%	
	遼寧省	-	100%	
	貴州省	-	100%	

附錄

發展與培訓

性別	男性	-	-
	女性	-	-
僱員類別	總管級人員	-	-
	中級管理層	-	-
	一般員工	-	-
僱員受訓百分比			
性別	男性	-	-
	女性	-	-
僱員類別	總管級人員	-	-
	中級管理層	-	-
	一般員工	-	-
僱員受訓平均時數			
性別	男性	-	-
	女性	-	-
僱員類別	總管級人員	-	-
	中級管理層	-	-
	一般員工	-	-

附註：

11. 各類別流失率計算方法：(報告期間特定類別離職總人數 ÷ 報告期末特定類別員工總數) × 100%。

	二零二四年度	二零二三年期間	二零二一年度
健康與安全			
工傷人數	-	-	-
因工傷損失工作日數	-	-	-
因工亡故人數	-	-	-

		二零二四年度	二零二三年期間
供應商			
地區	中國	4	46
總數		4	46

聯交所環境、社會及管治報告指引內容索引

強制披露規定	章節
管治架構	可持續管治架構
匯報原則	關於本報告－報告準則
匯報範圍	關於本報告－報告範圍

層面	內容	章節／聲明
A1 排放物		
一般披露	有關廢氣及溫室氣體排放、向水及土地的排污、有害及無害廢棄物的產生等的： (a) 政策；及 (b) 遵守對發行人有重大影響的相關法律及規例的資料。	環境保護－排放物
關鍵績效指標A1.1	排放物種類及相關排放數據。	環境保護－排放物－空氣污染及溫室氣體排放； 附錄－關鍵績效指標總覽
關鍵績效指標A1.2	直接（範圍1）及能源間接（範圍2）溫室氣體排放量（以噸計算）及（如適用）密度（如以每產量單位、每項設施計算）。	環境保護－排放物－空氣污染及溫室氣體排放； 附錄－關鍵績效指標總覽
關鍵績效指標A1.3	所產生有害廢棄物總量（以噸計算）及（如適用）密度（如以每產量單位、每項設施計算）。	環境保護－排放物－廢棄物（不適用－已解釋）
關鍵績效指標A1.4	所產生無害廢棄物總量（以噸計算）及（如適用）密度（如以每產量單位、每項設施計算）。	環境保護－排放物－廢棄物； 附錄－關鍵績效指標總覽
關鍵績效指標A1.5	描述所訂立的排放量目標及為達到這些目標所採取的步驟。	環境保護－排放物－空氣污染及溫室氣體排放
關鍵績效指標A1.6	描述處理有害及無害廢棄物的方法，及描述所訂立的減廢目標及為達到這些目標所採取的步驟。	環境保護－排放物－廢棄物

聯交所環境、社會及管治報告指引內容索引

層面	內容	章節／聲明
A2資源使用		
一般披露	有效使用資源(包括能源、水及其他原材料)的政策。	環境保護－資源使用
關鍵績效指標A2.1	按類型劃分的直接及／或間接能源(如電、氣或油)總耗量(以千個千瓦時計算)及密度(如以每產量單位、每項設施計算)。	環境保護－資源使用－能源； 附錄－關鍵績效指標總覽
關鍵績效指標A2.2	總耗水量及密度(如以每產量單位、每項設施計算)。	環境保護－資源使用－水資源； 附錄－關鍵績效指標總覽
關鍵績效指標A2.3	描述所訂立的能源使用效益目標及為達到這些目標所採取的步驟。	環境保護－資源使用－能源
關鍵績效指標A2.4	描述求取適用水源上可有任何問題，以及所訂立的用水效益目標及為達到這些目標所採取的步驟。	環境保護－資源使用－水資源
關鍵績效指標A2.5	製成品所用包裝材料的總量(以噸計算)及(如適用)每生產單位佔量。	附錄－關鍵績效指標總覽
A3環境及天然資源		
一般披露	減低發行人對環境及天然資源造成重大影響的政策。	環境保護－環境及天然資源
關鍵績效指標A3.1	描述業務活動對環境及天然資源的重大影響及已採取管理有關影響的行動。	環境保護－環境及天然資源

聯交所環境、社會及管治報告指引內容索引

層面	內容	章節／聲明
A4氣候變化		
一般披露	識別及應對已經及可能會對發行人產生影響的重大氣候相關事宜的政策。	環境保護－氣候變化
關鍵績效指標A4.1	描述已經及可能會對發行人產生影響的重大氣候相關事宜，及應對行動。	環境保護－氣候變化
B1僱傭		
一般披露	有關薪酬及解僱、招聘及晉升、工作時數、假期、平等機會、多元化、反歧視以及其他待遇及福利的： (a) 政策；及 (b) 遵守對發行人有重大影響的相關法律及規例的資料。	僱傭常規－僱傭制度
關鍵績效指標B1.1	按性別、僱傭類型（如全職或兼職）、年齡組別及地區劃分的僱員總數。	僱傭常規－僱傭制度； 附錄－關鍵績效指標總覽
關鍵績效指標B1.2	按性別、年齡組別及地區劃分的僱員流失比率。	僱傭常規－僱傭制度； 附錄－關鍵績效指標總覽
B2健康與安全		
一般披露	有關提供安全工作環境及保障僱員避免職業性危害的： (a) 政策；及 (b) 遵守對發行人有重大影響的相關法律及規例的資料。	僱傭常規－職業健康與安全
關鍵績效指標B2.1	過去三年（包括匯報年度）每年因工亡故的人數及比率。	僱傭常規－職業健康與安全； 附錄－關鍵績效指標總覽
關鍵績效指標B2.2	因工傷損失工作日數。	僱傭常規－職業健康與安全； 附錄－關鍵績效指標總覽
關鍵績效指標B2.3	描述所採納的職業健康與安全措施，以及相關執行及監察方法。	僱傭常規－職業健康與安全

聯交所環境、社會及管治報告指引內容索引

層面	內容	章節／聲明
B3發展及培訓		
一般披露	有關提升僱員履行工作職責的知識及技能的政策。描述培訓活動。	僱傭常規－培訓與發展
關鍵績效指標B3.1	按性別及僱員類別(如高級管理層、中級管理層)劃分的受訓僱員百分比。	僱傭常規－培訓與發展； 附錄－關鍵績效指標總覽(不適用－已解釋)
關鍵績效指標B3.2	按性別及僱員類別劃分，每名僱員完成受訓的平均時數。	僱傭常規－培訓與發展； 附錄－關鍵績效指標總覽(不適用－已解釋)
B4勞工準則		
一般披露	有關防止童工或強制勞工的： (a) 政策；及 (b) 遵守對發行人有重大影響的相關法律及規例的資料。	僱傭常規－僱傭制度
關鍵績效指標B4.1	描述檢討招聘慣例的措施以避免童工及強制勞工。	僱傭常規－僱傭制度
關鍵績效指標B4.2	描述在發現違規情況時消除有關情況所採取的步驟。	僱傭常規－僱傭制度
B5供應鏈管理		
一般披露	管理供應鏈的環境及社會風險政策。	營運慣例－供應鏈
關鍵績效指標B5.1	按地區劃分的供應商數目。	營運慣例－供應鏈； 附錄－關鍵績效指標總覽
關鍵績效指標B5.2	描述有關聘用供應商的慣例，向其執行有關慣例的供應商數目，以及相關執行及監察方法。	營運慣例－供應鏈
關鍵績效指標B5.3	描述有關識別供應鏈每個環節的環境及社會風險的慣例，以及相關執行及監察方法。	營運慣例－供應鏈
關鍵績效指標B5.4	描述在揀選供應商時促使多用環保產品及服務的慣例，以及相關執行及監察方法。	營運慣例－供應鏈

聯交所環境、社會及管治報告指引內容索引

層面	內容	章節／聲明
B6產品責任		
一般披露	有關所提供產品和服務的健康與安全、廣告、標籤及私隱事宜以及補救方法的： (a) 政策；及 (b) 遵守對發行人有重大影響的相關法律及規例的資料。	營運慣例－產品責任
關鍵績效指標B6.1	已售或已運送產品總數中因安全與健康理由而須回收的百分比。	營運慣例－產品責任
關鍵績效指標B6.2	接獲關於產品及服務的投訴數目以及應對方法。	營運慣例－產品責任
關鍵績效指標B6.3	描述與維護及保障知識產權有關的慣例。	營運慣例－產品責任
關鍵績效指標B6.4	描述質量檢定過程及產品回收程序。	營運慣例－產品責任
關鍵績效指標B6.5	描述消費者資料保障及私隱政策，以及相關執行及監察方法。	營運慣例－產品責任
B7反貪污		
一般披露	有關防止賄賂、勒索、欺詐及洗黑錢的： (a) 政策；及 (b) 遵守對發行人有重大影響的相關法律及規例的資料。	營運慣例－反貪污
關鍵績效指標B7.1	於匯報期內對發行人或其僱員提出並已審結的貪污訴訟案件的數目及訴訟結果。	營運慣例－反貪污
關鍵績效指標B7.2	描述防範措施及舉報程序，以及相關執行及監察方法。	營運慣例－反貪污
關鍵績效指標B7.3	描述向董事及員工提供的反貪污培訓。	營運慣例－反貪污 (不適用－已解釋)
B8社區投資		
一般披露	有關以社區參與來了解營運所在社區需要和確保其業務活動會考慮社區利益的政策。	社區投資
關鍵績效指標B8.1	專注貢獻範疇(如教育、環境事宜、勞工需求、健康、文化、體育)。	社區投資
關鍵績效指標B8.2	在專注範疇所動用資源(如金錢或時間)。	社區投資